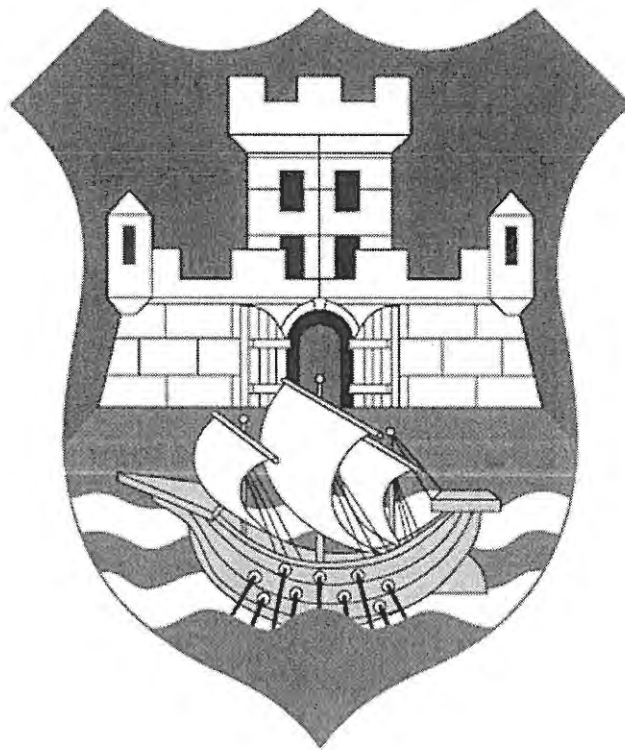


Број: 5-965/19-С

Скупштина града Београда, на седници одржаној дана 27. децембра 2019. године, на основу члана 12. став 2. Закона о управљању миграцијама ("Сл. гласник РС", број 107/12), члана 12. став 1. тачка 6. Закона о главном граду („Службени гласник РС“ бр. 129/07, 83/14 – др. закон, 101/16 - др. закон и 37/19), члана 31. став 1. тачка 7. Статута града Београда („Службени лист града Београда“, бр. 39/08, 3/1С, 23/13, „Службени гласник РС“, број 7/16 – Одлука УС и „Службени лист града Београда“, број 60/19), донела је

**ЛОКАЛНИ АКЦИОНИ ПЛАН ЗА УНАПРЕЂЕЊЕ ПОЛОЖАЈА ИЗБЕГЛИЦА,
ИНТЕРНО РАСЕЉЕНИХ ЛИЦА И ПОВРАТНИКА ПО ОСНОВУ СПОРАЗУМА О
РЕАДМИСИЈИ КОЈИ БОРАЗЕ НА ТЕРИТОРИЈИ ГРАДА БЕОГРАДА**

2020 – 2024. године



**РЕПУБЛИКА СРБИЈА
ГРАД БЕОГРАД**

САДРЖАЈ

- Шта је Локални акциони план - 3
 - Важност Локалног акционог плана - 4
- Савет за управљање миграцијама на територији града Београда - 5
- Сажетак (резиме) Локалног акционог плана - 7
- О граду Београду
 - Општи подаци – 8
 - Организациона структура града Београда - 9
 - Демографски подаци - 9
 - Социо-економске карактеристике – 12
 - Туризам - 13
 - Зараде и запосленост – 16
 - Образовање - 17
 - Здравствена заштита - 17
 - Социјална заштита - 17
 - Сектор за избеглице, интерно расељена лица и миграције - 20
- Подаци о избеглим, интерно расељеним лицима и мигрантима на територији Града Београда – 20
- Мигрантска криза и одговор на њу -24
- Анализа ситуације и спорна питања избеглих и интерно расељених лица - 28
- Приоритетне циљне групе - 44
 - Положај интерно расељених лица – Рома у Београду - 46
- Анализа потреба на територији града Београда - 46
- Општи и специфични циљеви - 48
- Активности – Задаци за реализацију Локалног акционог плана - 49
- Ресурси/буџет - 52
- Аранжмани за примену - 52
- Праћење и оцена успешности - 53

Шта је локални акциони план

Влада Републике Србије је усвајањем Националне стратегије за решавање проблема избеглица и интерно расељених лица (Службени гласник РС", број 62 од 14 јула 2015), потврдила решеност и политичку вољу, да заједно са осталим државним органима, на целовит и транспарентан начин, свим избеглицама и интерно расељеним лицима понуди помоћ и конкретна решења како би могли самостално да донесу одлуку о својој будућности.

Од доношења Националне стратегије из 2002. године, проблеми лица која су морала да напусте своје домове током сукоба на простору бивше СФРЈ још увек нису решени. УНХЦР је још 2008. године Републику Србију уврстио међу пет земаља у свету са дуготрајном избегличком ситуацијом, чије решавање захтева заједничку акцију и сарадњу земаља у региону. Република Србија је предузела обимне мере и активности како би смањила број избеглица и обезбедила њихову интеграцију. Такође, улажу се и велики напори за стварањем и побољшањем услова становања интерно расељених лица.

Локални Акциони план за решавање питања избеглица, интерно расељених лица и повратника по основу Споразума о реадмисији, на територији града Београда (У даљем тексту: Акциони план), представља стратешки документ којим се утврђују општи циљеви и специфични задаци у овој области.

У овом документу, под процесом Локалног акционог планирања унапређења полскаја избеглица и интерно расељених лица, подразумевамо процес доношења одлука о томе које промене су значајне за живот избеглица¹, интерно расељених лица² (ИРЛ) и повратника по основу Споразума о реадмисији³. Тај процес се заснива на идентификовању најбољег начина ангажовања капацитета свих социјалних актера у заједници, у планирању и примени Акционог плана. Локални акциони план града Београда, који обједињује 17 локалних самоуправа које се налазе на територији Града, посматрамо као резултат процеса планирања или планску одлуку којом се дефинишу основни начини остваривања циљева развоја ове области живота. Овај акциони план обједињује планове локалних самоуправа које су на територији града Београда, с обзиром на то да појединачни планови сачињавају механизам града Београда за смањење сиромаштва и социјалне искључености осетљивих друштвених група на територији својих општина.

¹ Према Конвенцији УН о статусу избеглице (1951), избеглица је особа која из основаног страха да ће бити прогоњена због своје расе, националне припадности, припадности одређеној друштвеној групи или због политичког уверења, напустила је своју државу и не може или због поменутог страха не жели да се у њу врати. Појам избеглице је Протоколом из 1967. год. проширен и на особе које су биле изложене ратним страдањима или другим облицима насиља и зато одлучиле или биле принуђене да напусте своју државу. (<http://en.wikipedia.org/wiki/Refugee>)

² **Интерно расељене особе** су оне које су биле присиљене да напусте своје домове, али су остале у границама своје државе. Разлзси због којих су били присиљени да напусте своје домове могу бити различити: рат, насиље, угрожавање људских права, политички прогон или природне катастрофе (земљотрес, поплава и сл.). Зато што се налазе у границама своје земље, могућности њихове међународне заштите су ограничене. Иако их, за разлику од избеглица, не штити Специјална конвенција УН, и даље их штите национални закони, међународно хуманитарно право и међународни правни акти у области људских права. (http://www.articleword.org/index.php/Displaced_person)

³ Према Споразуму о реадмисији с ЕУ (2007), повратник је лице које не испуњава или више не испуњава важеће услове за улазак, боравак или настањење на територији државе чланице ЕУ, уколико је доказано или ако је могуће на основу поднетих рига facie доказа веродостојно претпоставити да је то лице држављанин Србије.

У оквиру овог документа, под *избеглицама и интерно расељеним лицима* подразумевају се сва лица која су била изложена присилном напуштању својих домова и расељавању, како због рата на простору бивших југословенских република, тако и због бомбардовања Аутономне Покрајине Косова и Метохије – укључујући и она лица која су у међувремену стекла статус држављана Републике Србије, али и даље имају нерешене егзистенцијалне проблеме настале у току избегличког статуса. Оно што их разликује јесте чињеница да избеглице прелазе међународно признату државну границу, док интерно расељена лица то не чине.

Процес израде Локалног акционог плана града Београда заснива се на следећим претпоставкама:

- Укључивање различитих битних актера процеса друштвено организоване подршке избеглицима, интерно расељеним лицима и повратницима;
- Утемељеност на реалним околностима, расположивим ресурсима и потребама унапређења положаја избеглица, интерно расељених лица и повратника;
- Прилагођеност ситуацији у граду Београду, актерима и позитивној промени којој се тежи;
- Коришћење савремене методе планирања и анализе свих битних елемената потребних за доношење одлука;
- Подстицање одговорног односа различитих друштвених актера свих градских општина на територији града Београда.

Локални акциони план за унапређење положаја избеглица, интерно расељених лица и повратника по основу Споразума о реадмисији доноси се за период од пет (5) година, са детаљном разрадом активности за раздобље од 2020. до 2024. године.

Важност Локалног акционог плана града Београда

Град Београд има велику потребу и добру перспективу за пружање социјалне подршке угроженим и сиромашним друштвеним групама, укључујући избеглице и интерно расељена лица. Као главни град, Београд има развијену социјалну политику, која између осталог обухвата и креирање мера од значаја за популациону политику, анализу стања и предлагање мера за интеграцију осетљивих, посебно маргинализованих и недовољно интегрисаних група становништва, избеглица, интерно расељених лица, ромског становништва.

У оквиру унапређења система социјалне заштите, Стратегија развоја града Београда из 2017. године⁴ предвиђа развој иновативних услуга социјалне заштите, израду евиденције корисника социјалних права и услуга, подизање ефикасности система социјалне заштите (који обухвата смањење броја неформалних насеља и неформалних колективних центара на територији града Београда и континуиране активности на програмима доделе помоћи за избеглице и интерно расељена лица), формирање

⁴ Доступна на: http://www.beograd.rs/fat/gradska-vlast/1737554-strategija-razvoja-grad-a-beograda-do-2021_2

стамбене политике Града и унапређење политике социјалног становања, а све у циљу пружања квалитетније социјалне заштите.

Израда Локалног акционог плана надовезује се на поменуту стратегију и тежи да допринесе побољшању животног стандарда и унапређењу услужних сервиса за потребе избеглица и интерно расељених лица. Уз то, Локални акциони план представља и ваљан основ за учествовање на јавним позивима, како би се обезбедила средства за пројекте који би решили капиталне проблеме ових угрожених категорија. Град Београд је ослонац који мора бити спреман за прихватање таквих пројеката, како би својим грађанима помогао у решавању неких од основних животних питања.

Иако већина градских општина има своје локалне акционе планове за побољшање услова становања избеглица и интерно расељених лица, у којима су развијени и специфични циљеви (стамбена решења, доходне активности намењене економском оснаживању корисника), за пројекте доделе помоћи за обезбеђивање сеоских кућа са окућницом и грађевинског материјала неопходног за завршетак објеката у изградњи, потребно је активно учешће града Београда. Градски Локални акциони план усмерен је, првенствено, на она решења у којима је улога Града неизоставна за њихово испуњење. Из тог разлога је неопходна координација са саветима за миграције градских општина, као и учешће у раду Савета за миграције града Београда, како би се заједнички обезбедило решење за све угрожене категорије избеглица, интерно расељених лица и миграната.

Како на територији града Београда постоји 15 неформалних колективних центара, потребно је усагласити ближу сарадњу са општинским повереницима да би се потребе, ограничења и могућности у потпуности сагледале и, у складу с тим, избеглицама и интерно расељеним лицима који живе у овим објектима без основних хигијенско-санитарних услова, обезбедили основни услови за живот и становање.

Свему овоме свакако доприноси и ангажованост градских општина у решавању проблема избеглица, интерно расељених лица и миграната. Њихова подршка огледа се у обезбеђивању средстава за збрињавање наведених социјално угрожених група, али пре свега у смисленом планирању и организацији решења приоритетних питања. Већина градских општина је усвојила локалне акционе планове, као оперативне планове који су у процесу имплементације или се очекује усвајање нових акционих планова који ће бити прилагђени тренутном стању на терену и потребама корисника.

Савет за управљање миграцијама на територији града Београда

Савет за управљање миграцијама је први пут оформљен Решењем градоначелника града Београда број 020-187/13-Г од 23. јануара 2013. године, а на основу члана 12. Закона о управљању миграцијама.

Нови Савет за управљање миграцијама на територији града Београда формиран је дана 18. новембра 2019. године Решењем градоначелника број 020-7778/19-Г-01 са

задатком обављања послова који се односе на: праћење и извештавање Комесаријата за избеглице и миграције Републике Србије о миграцијама на територији града Београда, предлагање програма и мера и планова активности које треба предузети ради ефикасног управљања миграцијама, достављање извештаја Комесаријату за избеглице и миграције о предузетим мерама и другим питањима из области управљања миграцијама на територији града Београда.

Чланове Савета чине председник (члан Градског већа града Београда), заменик начелника Градске управе града Београда - секретар Секретаријата за социјалну заштиту, градски повереник за избеглице, интерно расељена лица и миграције као и представници Секретаријата за социјалну заштиту, Градског центра за социјални рад у Београду, Полицијске управе града Београда, Секретаријата за образовање и деčју заштиту, Националне службе за запошљавање и Секретаријата за здравство.



Фото: Беоинфо – Свечана седница Савета за управљање миграцијама на територији града Београда одржана дана 20. јуна 2016. године

Циљеви Савета за управљање миграцијама на територији града Београда су:

1. Учешће у изради Локалног акционог плана за унапређење положаја избеглица, интерно расељених лица и миграната за период од 2020. до 2024. године;
2. Побољшање информисаности избеглица и интерно расељених лица на територији града Београда о могућностима остваривања права путем уручивања Водича за избеглице и интерно расељена лица који бораве на територији града Београда;
3. Сарадња са Комесаријатом за избеглице и миграције Републике Србије и са повереницима градских општина и других локалних самсуправа у Републици Србији;

4. Подстицање развоја партнерства између локалне самоуправе, надлежних установа и институција, и невладиних организација који се баве проблематиком на територији града Београда;
5. Унапређење информисања јавности о потребама и проблемима интерно расељених лица, избеглица и повратника.

Свим члановима Савета се захваљујемо на учешћу у изради Локалног акционог плана.

Сажетак (РЕЗИМЕ)

Локални акциони план за унапређење положаја избеглица, интерно расељених лица и повратника по основу Споразума о реадмисији за раздобље од 2020. до 2024. године изражава дугорочна опредељења и напоре локалне самоуправе да побољша услове живота ових лица и то кроз решавање њиховог стамбеног питања. Овај план је заснован на свеобухватној анализи ситуације релевантне за унапређење положаја избеглих, интерно расељених лица и повратника.

Општи циљ Локалног акционог плана за период 2020. – 2024. године је унапређење положаја и животног стандарда избеглица, интерно расељених лица и повратника по основу Споразума о реадмисији, кроз програме стварања и побољшања услова становања ове угрожене популације.

На основу овако постављеног општег циља, формулисани су специфични циљеви, који су релевантни за остваривање општег циља у наведеном периоду:

Специфични циљ 1: У периоду од 2020 – 2024. године, стамбено збринути најмање 150 породица избеглица, интерно расељених лица и повратника кроз програм откупа сеоских кућа са окућницом уз доделу пакета грађевинског материјала за поправку и/или адаптацију купљених кућа.

Специфични циљ 2: У периоду од 2020 – 2024. године стамбено збринути најмање 200 породица избеглица, интерно расељених лица и повратника доделом пакета грађевинског материјала за завршетак изградње и/или адаптацију стамбеног објекта.

Процењено је да ће за реализацију Локалног акционог плана у периоду од 2020 – 2024. године бити потребно издвојити око 35 милиона динара из буџета града Београда.

Средства за реализацију циљева овог Акционог плана биће обезбеђена из различитих извора. Део средстава биће обезбеђен из буџета Града, буџета Републике Србије, а део из донаторских средстава, односно кроз пројекте које финансирају донатори (ИПА фондови, УНХЦР, Регионални стамбени програм и др.).

О граду Београду

Општи подаци

Београд је главни и највећи град Србије. Један је од најстаријих градова у Европи. Прве насеобине на територији Београда датирају из праисторијске Винче, 4.800 година пре нове ере. Београд је главни град Србије од 1405. године и био је престоница разних јужнословенских држава од 1918. па до 2003. године, као и заједнице Србије и Црне Горе од 2003. до 2006. године. Град лежи на ушћу река Саве у Дунав у централном делу Србије. Урбана површина града износи 359,92 квадратних километара. Највиша надморска висина се налази на планини Космај (628 м), а најнижа у Гроцкој (71 м).⁵

Београд, као главни град, представља не само седиште главних институција, већ је и значајан туристички, трговински, индустријски, саобраћајни, културни и образовни центар. Његов положај је специфичан пошто је лоциран на раскршћу западне и источне европске културе, што је за резултат имало бројне миграције током историје, како добровољне, тако и принудне, а по својој природи миграције су биле политичког и економског типа.

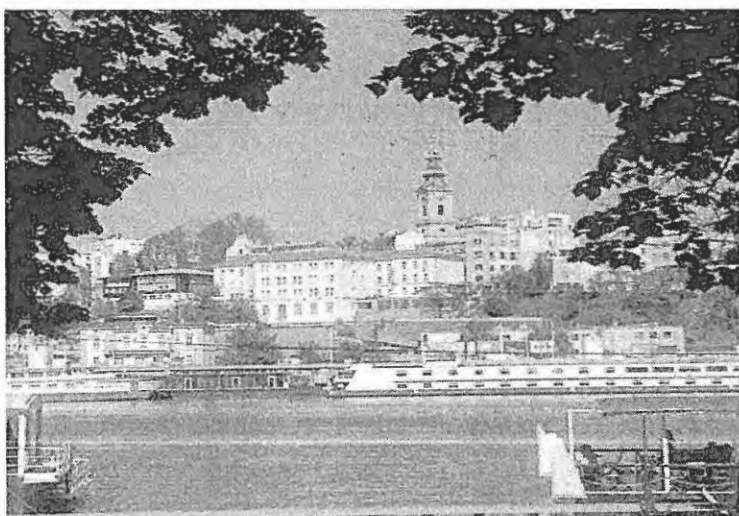


Фото: А. Ђуновић. Поглед на Сабрну цркву, Београдски победник

⁵ Извор: Секретаријат за управу

Организациона структура града Београда

Град Београд обавља послове општине утврђене Уставом, послове које му Република законом довери из оквира својих права и дужности, као и друге послове утврђене законом и Статутом града.

Органи града Београда су:

Скупштина града - представнички орган који врши основне функције локалне власти утврђене законом и Статутом града. Скупштина има 110 одборника који се бирају на локалним изборима, на период од четири године. Скупштина града састаје се по потреби, а најмање једном у три месеца.

Градonaчелник - представља и заступа град и врши извршну функцију у граду Београду. Градоначелника бира Скупштина града, из реда одборника, на време од четири године, тајним гласањем, већином гласова од укупног броја одборника. Кандидата за градоначелника предлаже председник Скупштине. Градоначелник је истовремено и **председник** Градског већа са правом гласа.

Градско веће - орган града Београда који усклађује остваривање функција градоначелника и Скупштине града и врши контролно-надзорну функцију над радом Градске управе. Градско веће чине градоначелник, заменик градоначелника, као и чланови које бира Скупштина града, на период од четири године, тајним гласањем, већином од укупног броја одборника. Кандидате за чланове Градског већа предлаже кандидат за градоначелника. Када одлучује о избору градоначелника, Скупштина града истовремено одлучује о избору заменика градоначелника и чланова Градског већа. Скупштина града, на предлог градоначелника, бира 13 чланова Градског већа.

Градска управа - као јединствен орган града, обавља управне послове у оквиру права и дужности Града Београда и сдржане стручне послове за потребе Скупштине града, градоначелника и Градског већа. У оквиру Градске управе, за вршење сродних послова, образују се унутрашње организационе јединице (секретаријати, посебне организације и стручне службе). Функционе унутрашњих организационих јединица (заменике начелника Градске управе града Београда-секретаре) поставља Градско веће града Београда. Изван организационих јединица у Градској управи постављају се помоћници градоначелника. Организација и рад Градске управе уређује се Одлуком о Градској управи коју доноси Скупштина града на предлог Градског већа. Акт о унутрашњој организацији и систематизацији Градске управе доноси начелник Градске управе уз сагласност Градског већа.

Демографски подаци

Број становника у Београду према попису становништва из 2011. је износио 1.232.731 док је у широј околини живело 1.659.440 становника. Тај број је наставио да

расте, а према последњим подацима Републичког завода за статистику, средином 2019. године број становника Београда је порастао на 1.690.193 становника. Највећи је град на територији бивше Југославије, а по броју становника четврти у југоисточној Европи после Истанбула, Атине и Букурешта. Град Београд има статус посебне територијалне јединице у Србији са својом локалном самоуправом, а његова територија је подељена на 17 градских општина.⁶

Према попису становништва, закључно са 30.06.2019.године, Београд има укупно 1.690.193 становника, и то по градским општинама:

ОПШТИНА	Површина (km ²)	Становништво (1991.)	Становништво (2002.)	Становништво (2011.)	Становништво (30.06.2017.)	Становништво (30.06.2019.)
Барајево	213	20.846	24.641	27.110	26.964	26.855
Вождовац	148	156.373	160.768	158.213	168.242	168.841
Врачар	3	67.438	58.386	56.333	57.483	57.607
Гроцка	289	65.735	75.466	83.907	86.391	86.585
Звездара	32	135.694	132.621	151.808	163.542	165.739
Земун	150	141.695	152.950	168.170	173.460	174.197
Лазаревац	384	57.848	58.511	58.622	57.136	56.865
Младеновац	339	54.517	52.490	53.096	52.159	51.889
Нови Београд	41	218.633	217.773	214.506	213.985	213.742
Обреновац	411	67.654	70.975	72.524	72.209	72.124
Палилула	451	150.208	155.902	173.521	181.414	183.003
Раковица	31	96.300	99.000	108.641	108.477	108.198
Савски венац	14	45.961	42.505	39.122	36.222	35.732
Сопот	271	19.977	20.390	20.367	19.870	19.819
Стари град	5	68.552	55.543	48.450	45.877	45.253
Сурчин	288	34.463	38.695	43.819	46.115	46.406
Чукарица	156	150.257	168.508	181.231	177.586	177.338
УКУПНО	3.227	1.552.151	1.576.124	1.659.440	1.687.132	1.690.193

⁶ Извор: Републички завод за статистику

У оквиру 17 градских општина постоји 157 насељених места, 227 месних заједница, 8.171 улица, 174 катастарских општина и 40 месних канцеларија.⁷



Први детаљнији попис становника обављен је 1836. године, када је у Београду живело мање од 16.500 људи, три деценије касније имао је 25.170 становника, а 1890. године чак 54.249, док је почетком 20. века, тачније 1900. године у Београду живело 69.769 људи. Почетком Другог светског рата, 1940. године, Београд је имао 320.000 житеља, а 1944. године тек нешто више од 270.000. Четири године касније тај број повећао се на 634.003, 1953. на 731.837, а 1961. године износио је читавих 942.190 становника. Последњих година број становника Београда расте за просечно 5.000 становника годишње.

Од почетка овог миленијума број становника у Београду расте захваљујући механичком прираштају, с обзиром да природни прираштај опада. Од деведесетих година прошлог века у Београду већи број становника умире него што се рађа, односно бележи се негативан природни прираштај, али је миграциони прираштај који представља разлику између броја досељених и одсељених лица на одређеном подручју позитиван и доприноси расту.

⁷ Извор: Секретаријат за управу

Табеларни приказ броја живорођених и умрлих лица на територији Града Београда у 2019. години (датум пресека 30.09.2019. године)⁸

Месец	Живорођена лица	Умрла лица
Јануар	1633	2234
Фебруар	1522	2148
Март	1569	1938
Април	1520	1928
Мај	1792	1965
Јун	1548	1864
Јул	1980	1964
Август	1733	1815
Септембар	1773	1738
УКУПНО	15070	17594

Поред рођених Београђана, град је постао дом и великог броја људи са простора целокупне бивше Југославије, који су у Београд дошли у потрази за бољим животом или бежећи од рата. Узимајући у обзир велики број избеглица као и интерно расељених лица са територије Аутономне Покрајине Косова и Метохије, студентата, затим људи пописаних у местима њихових сталних пребивалишта, број становника Београда прелази преко 2 милиона.

У Београду такође живе и многи припадници других народа и народности бивше СФРЈ, што је у великој мери производ његовог некадашњег статуса главног града мултиетничке Југославије (муслимани, Македонци, Хрвати, Црногорци, итд.) који живе на простору наше земље.

Социо-економске карактеристике

Београд је економски најразвијенији део Србије. Приближно 40% БДП-а у Србији долази из Београда, који даје 23 % радне снаге у Србији. Токм деведесетих година 20. века, град је био под санкцијама Уједињених нација, као и цела тадашња СР Југославија. Од 2000. године, привреда Града се постепено опоравља.

Град има првостепену саобраћајну значај, као железничко и друмско чвориште (Паневропски коридор 10). Као град на ушћу двеју великих река, Саве и Дунава, Београд

⁸ Извор: Секретаријат за управу

је и важно међународно речно пристаниште (Паневропски коридор 7), а ту је и не мање значајан међународни аеродром „Никола Тесла“.



Фото: А. Ђуновић, Ушће Саве и Дунава

Београд је такође, важан телекомуникациони центар за фиксну и мобилну телефонију и интернет. У њему су развијени значајни привредни и пољопривредни капацитети, посебно металска, металопрерађивачка и електронска индустрија, али и трговина и банкарство. На ширем подручју Београда, Смедерева и Панчева, на обалама Дунава, лоцирана је слободна трговинска зона на површини од 2.000 m².

Номинални БДП Београда, према текућим ценама, непрекидно је растао последњих година. При томе је допринос Београда БДП-у Србије био стабилан – приближно 40%, што указује на уједначено кретање овог макроекономског агрегата на републичком и градском нивоу. Концентрација економских активности у главном граду је одраз метрополитанизације привреде, која одликује не само Србију, него и многе друге европске земље.

Када је у питању спољнотрговинска размена града Београда у 2018. години индекс увоза је износио 109,8 а извоза 113,8. Највеће учешће у извозу је имао регион Војводине, а у увозу Београдски регион.⁹

Туризам

Београд, са јединственим географским положајем на ушћу река Саве у Дунав, са Београдском тврђавом, природним лепотама Великог ратног острва, Аде Циганлије, Авале, Космаја, шума и излетишта, древни град бурне историје, са богатим културно-историјским наслеђем различитих епоха, најзначајнија је и туристичка дестинација у Србији. Неке од најзначајнијих археолошких ископина су на Роспи Ђуприји, Горњем граду, Карабурми, Земуну и Влчану.

⁹ Извор: Републички завод за статистику

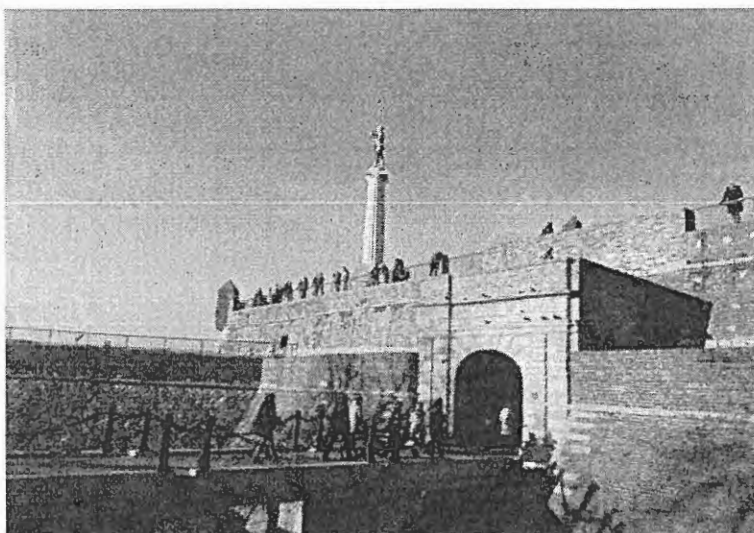


Фото: А. Буновић, Београдска тврђава

Са највећим бројем страних и домаћих посетилаца и бројем ноћења, сталним растом туристичког промета и унапређењем квалитета туристичких производа, Београд постаје све атрактивнији на туристичкој мапи Европе и света.



Фото: М. Гавриловић, Храм Св. Саве

Београд, као центар културних дешавања, обилује великим бројем музеја, позоришта, биоскопа који током целе године нуде садржајан програм за све љубитеље културних дешавања. Такође, познат је и по традиционалним музичким манифестацијама и другим догађајима, који такође привлаче велики број туриста.

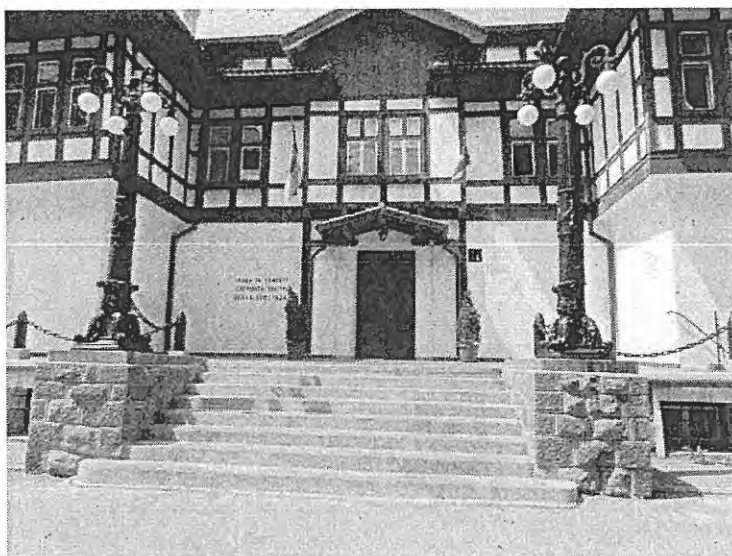


Фото: М. Гавриловић, Завод за заштиту споменика културе града Београда

Због свега наведеног, сваког месеца град Београд посети огроман број туриста, а у неким месецима тај број прелази и преко 100.000. посетилаца.

Табеларни приказ броја посетилаца и броја остварених ноћења у Београду за 2019. годину (31.08.2019. године)¹⁰

<i>Месец</i>	<i>Број посетилаца 2019</i>	<i>Број ноћења 2019</i>
Јануар	57.720	127.795
Фебруар	59.594	136.969
Март	82.046	184.440
Април	99.782	222.336
Мај	116.520	243.912
Јун	123.671	255.282
Јул	130.885	260.730
Август	137.120	266.289
УКУПНО	799.338	1.697.753

Што се смештајних капацитета тиче у Београду тренутно има 112 хотела док су 4 хотела у поступку отварања, 1250 категоризована приватна објекта (станови, собе, куће), као и 80 хостела.

Последњих година посебну пажњу привлачи изградња најекстравагантнијег и најексклузивнијег развојног пројекта „Београд на води“ који ће отворити нове јавне површине, стављајући пешачке зоне у први план, чиме ће удахнути нови импулс у културни живот Београда. Београд на води нуди стамбени и пословни простор светског ранга и биће највећа шопинг дестинација на Балкану. У склопу пројекта у изградњи су

¹⁰ Извор: Туристичка организација Београд

хотели светске класе, места за културу, образовне институције, модерни здравствени центри и широк спектар атракција и објеката за одмор и забаву.



Фото: Н. Карлаи, Изградња пројекта „Београд на води“

Зараде и запосленост

С обзиром на показатеље економске активности, демографска кретања и стање на тржишту рада Београдског региона, унапређење људских ресурса кроз приступ заснован на специфичним потребама грађана у погледу запослености и прихода, наметнуо се као један од регионалних приоритета у даљем развоју града Београда. Да би се овај приоритет остварио постављени су основни циљеви развоја регионалне политике запошљавања.

Табеларни приказ просечне зараде по запосленом становнику у Београду у 2019. години (давању пресека 31.07.2019.године)¹¹

Месец	Просечна бруто зарада	Просечна нето зарада без пореза и доприноса
Јануар	93.024	67526
Фебруар	89.860	65199
Март	93.350	68015
Април	93.389	67847
Мај	93.864	68104
Јун	92.124	66925
Јул	93.716	67976
ПРОСЕК: Јануар-Јул	92.765	67373

Број незапослених лица на евиденцији Националне службе за запошљавање на територији града Београда, до 31.07.2019.године, износио је 71.811 лица, што у поређењу са истим месецом претходне године представља помак, када је евидентирано 76.936 лица.

¹¹ Извор: Национална служба за запошљавање

Образовање

Град Београд је највећи и најважнији образовни центар у Републици Србији који располаже са великим бројем образовних установа и смештајних јединица (домова за студенте и ученике средњих школа).

На крају школске 2016/2017 године, на територији града Београда радило је 203 редовних основних школа, а наставу је похађало 124.950 ученика и 87 средњих школа. Према последњим подацима Секретаријата за образовање и дечију заштиту, у Београду ради 17 предшколских установа чији је оснивач град Београд и то у оквиру 306 објеката и 396 објеката предшколских установа у којима град Београд суфинансира боравак деце. У школској 2018/2019 години у редовне основне школе уписано је 126.438 ученика, у средње школе 61.726 ученика, а у оквиру Универзитета у Београду 142.183 студената.¹²

Здравствена заштита

Систем здравствене заштите је у већем делу у надлежности Републике Србије односно Министарства здравља, док само део послова обавља Секретаријат за здравство града Београда.

У Београду се налази 59 здравствених установа и то: 16 домова здравља, 4 клиничко-болничка центра, 3 специјалне болнице, 5 клиника, 1 клинички центар, 14 завода и института са стационаром, 12 завода без стационара, 3 завода за заштиту здравља и Апотека „Београд“ са 124 апотеке. Стационарне здравствене установе располажу са укупно 12.035 стандардних болесничких постеља.

Поред установа под окриљем Републике Србије и града Београда у престоници постоји и велики број приватних апотека, ординација и клиника али у новије време и све већи број приватних клиничких центара и специјалних болница.¹³

Социјална заштита

Социјална заштита подразумева систем мера и активности чији је циљ превенција узрока могућих индивидуалних социјалних случајева и групних социјалних проблема, као и обезбеђење неопходних услова за одговарајуће институционализоване интервенције у случајевима јављања потешкоћа које онемогућавају успешно лично и социјално функционисање. Социјална заштита укључује и организован систем разноврсних услуга гочев од приватних, јавних, државних и других социјалних или социјалнохуманитарних служби и институција и невладиних организација, црквених удружења, као и специфичних локалних облика међусобне подршке и помоћи грађанима.

¹² Извор: Републички завод за статистику, Секретаријат за образовање и дечију заштиту

¹³ Извор: Секретаријат за здравство

У том смислу, на територији града Београда постоје бројне институције које успешно пружају подршку свим угроженим грађанима, и то:

- ✓ **Градски центар за социјални рад** - организован као јединствена установа са 17 одељења у свим београдским општинама.
- ✓ **Геронтолошки центар** - услуга смештаја обезбеђује се у четири дома: Дом Бежанијска коса, Дом Вождовац, Дом Карабурма и Стационар.
 - Услуге Дневних центара и клубова омогућавају старијим суграђанима да прошире видике и укључе се у свакодневне активности које су у складу са њиховим интересовањима, кроз градски сервис за подршку старијим лицима у оквиру којег ради 26 клубова.
 - Услуге службе Помоћи у кући обезбеђују се старијим грађанима, у циљу задовољавања свакодневних основних животних потреба. Сврха помоћи у кући је подршка корисницима у очувању и унапређењу квалитета живота.
- ✓ **Прихvatилиште за одрасла лица** - смешта и збрињава грађане који се нађу у стању акутне социјалне потребе. Капацитет Прихvatилишта је 104 места, од чега су тренутно на смештају 143 корисника, а на днешном третману (хигијенске услуге: купање, презвлачење и помоћ лекара) преко 25 корисника, што на годишњем нивоу износи око 3.500 корисника. Делатност Прихvatилишта је привремено али целозито збрињавање, обезбеђивање стручног рада на решавању њихових проблема у сарадњи са надлежним центрима за социјални рад, обезбеђивање здравствене заштите, културно-забавних и других потреба за кориснике који се налазе у смештају у Прихvatилишту.
- ✓ **Прихvatилиште за децу Београда** - пружа услугу привременог смештаја у прихvatилиште деци и младима којима је потребно неодложно осигурати безбедност у кризним ситуацијама, а ради задовољења основних потреба. Услуга је усмерена ка процени потреба за другим услугама и започињању процеса помоћи деци и младима за успостављање стабилног породичног окружења, превазилажење кризне ситуације и успостављање осећања сигурности као основе за даље оснаживање корисника ради подизања њихове способности за безбедан живот и укључивање у заједницу. Поред ове услуге у Прихvatилишту за децу Београда доступна је и услуга свратиште која је намењена деци, младима, одраслим и старим лицима који живе или раде на улици и добровољно затраже или пристану на услугу. Овом услугом свратишта обезбеђује се пружање привремених или повремених интервенција и задовољавање тренутних потреба, као и посредовање у обезбеђивању доступности других услуга у заједници. Капацитет Прихvatилишта је 48 за услугу прихvatилишта и 30 за услугу свратишта.

✓ **Центар за заштиту сдојчади, деце и омладине** - пружа услуге деци чије породице због различитих околности не могу да обезбеде пуну бригу за оптималан развој. Основне групе услуга: домска заштита, заштита мајки са децом, неодложан и краткорочан смештај и припрема за породицу. Установа има дугу традицију привременог збрињавања деце свих узраста услед немогућности боравка у природној породици. Брига и старање у установи трају док се детету не обезбеди одговарајући породични амбијент (биолошка, усвојитељска или хранитељска породица) или до пунолетства и оспособљавања за свакодневни живот. Установа има могућност заштите 528 деце. У оквиру Центра налази се седам објеката.

✓ **Центар за смештај и дневни боравак деце и омладине ометене у развоју**

У саставу Центра за смештај и дневни боравак деце и омладине ометене у развоју је 15 дневних боравака на територији Града, а услугом дневног боравак обухваћено је ско 630 корисника. Услуга дневног боравак пружа се радним данима од 06-18 часова деци, младима и одраслима са интелектуалним тешкоћама, који имају потребу за дневном негом, надзором и подршком у одржању и развијању потенцијала. Услуга дневног боравак обухвата смештај, исхрану, превентивну здравствену заштиту, радну и окупациону терапију корисника кас и превоз на релацији кућа-дневни боравак кућа.

У оквиру Центра за смештај и дневни боравак деце и омладине са сметњама у развоју успостављена је и услуга предак смештај. Услуга предак смештаја представља краткорочни и повремени смештај деце и младих са сметњама у развоју, који се обезбеђује као дневни, викенд или вишедневни смештај, ради пружања подршке корисницима и њиховим породицама у одржавању и побољшању квалитета живота, са циљем останка корисника у породици. Предметна услуга се пружа до 45 дана у току календарске године, с тим што може трајати најдуже 20 дана у континуитету и то деци и младима са интелектуалним тешкоћама и аутизмом, вишеструким сметњама у развоју, сензорним и физичким инвалидитетом. Капацитет објекта у коме се пружа услуга предак смештај је 50 корисника на дневном нивоу. У току је измена Одлуке о правима и услугама социјалне заштите града београда, а у складу са измењеним Правилником о ближим условима и стандардима за пружање услуга социјалне заштите, како би услуга предак смештаја била омогућена и одраслим и старијим лицима са сметњама у функционисању.

✓ **Градски центар за социјално предузетништво** - Градски центар за социјално предузетништво Београда основао је град Београд, као установу јавне службе, ради пружања услуга у области развоја социјалног предузетништва. Циљне групе корисника Центра су особе са потешкоћама у запошљавању, маргинализоване и социјално угрожене категорије становништва на територији Београда као и социјална предузећа и предузетници, односно лица која остварују права или услуге у складу са прописима из области социјалне заштите и незапослена лица

у складу са прописима из области запошљавања, којима је потребна помоћ и подршка ради савладавања социјалних, материјалних и животних тешкоћа. Број корисника у бази центра је 710, према последњим подацима.

Сектор за избеглице, интерно расељена лица и миграције

У оквиру Секретаријата за социјалну заштиту Градске управе града Београда функционише Сектор за избеглице, интерно расељена лица и миграције, који обавља студијско-аналитичке послове, а који се односе на:

- стручно учешће у изради акционих планова за побољшање положаја избеглица и интерно расељених лица;
- стручно учешће у пословима расељавања неформалних колективних центара на територији Града, у организационо-техничком смислу, из делокруга Секретаријата;
- организовање и одржавање сталне комуникације између посебних оперативних тела у општини и граду Београду као и Комесаријата за избеглице и миграције а у циљу стварања услова за усклађено деловање свих учесника који раде на прихвату и збрињавању избеглица и интерно расељених лица;
- старање о редовном достављању одговарајућих података о наведеним лицима Комесаријату за избеглице и миграције Републике Србије и о благовременом и уредном прикупљању података о збрињавању избеглица и расељених лица, дефинисању њиховог статуса, у складу са Законом и делокругом Секретаријата;
- координацију активности и унапређење односа са цивилним сектором у циљу унапређења положаја избеглица и интерно расељених лица;
- старање о благовременом обавештавању јавности о збрињавању избеглих и расељених лица;
- израду јединствене базе података о избеглицама и интерно расељеним лицима на нивоу града Београда, у складу са Законом;
- одржавање сталне комуникације са радним групама, општинским повереницима за избеглице и Комесаријатом за избеглице и миграције;
- учешће у оснивању Савета за управљање миграцијама и пружање техничке и административне подршке раду Савета;
- помоћ интерно расељеним лицима у остваривању права, одговарање на представке грађана у складу са Законом о избеглицама и Одлуком града Београда о правима и услугама социјалне заштите.

Сектором руководи руководилац, који је уједно и градски повереник за избеглице.

Подаци о избеглицама, интерно расељеним лицима и мигрантима која бораве на територији града Београда

После ратова на простору бивше СФРЈ, а према попису избеглица из 1996. године, на територији града Београда живело је преко 140.000 избеглица и ратом

угрожених лица, што представља 1/4 свих евидентираних избеглица и ратом угрожених лица на територији целокупне Републике Србије. Највише избеглица протераних из својих домова сместило се на територији градских општина Земун и Нови Београд, а најмање њих је свој нови дом пронашло на територији градских општина Сурчин и Сопот. До 2001. године, број избеглица на територији града Београда је смањен на око 113.000.

У Граду Београду, са 17 градских општина и 1.690.193 становника, према подацима Комесаријата за избеглице и миграције Републике Србије, 2011. године забележено је 20.709 лица са статусом избеглице, што чини нешто мање од 30% свих избеглих лица у земљи (74.487).

Са друге стране, у току сукоба 1999. године на АП Косову и Метохији, преко 210.000 грађана Републике Србије било је присиљено да напусти своје место пребивалишта. У Београд је тада стигло, према регистрацији из 2000. године, преко 53.000 интерно расељених лица. Највећи број се сместио на територији градских општина Вождовац, Земун и Чукарица. Према информацијама Комесаријата за избеглице и миграције Републике Србије, до 01.07.2018.године, на територији града Београда живело је 50.078 интерно расељених лица.

Табеларни приказ кретања броја лица са статусом избеглице, по општинама:¹⁴

Градска општина	1996.	2001.	2008.	2013.	2016.	2017.	2018. до 30.06.2019
БАРАЈЕВО	3.503	4.188	1.034	608	246	240	225
ВОЖДОВАЦ	10.506	5.442	1.757	1.050	468	446	436
ВРАЧАР	3.202	2.644	361	213	84	80	75
ГРОЦКА	8.337	5.072	1.738	1.116	545	529	514
ЗВЕЗДАРА	16.002	10.490	1.843	1.132	444	422	405
ЗЕМУН	22.085	24.847	6.144	3.576	1.908	1564	1502
ЛАЗАРЕВАЦ	1.873	1.483	558	329	129	126	117
МЛАДЕНОВАЦ	2.584	3.014	557	346	138	131	123
НОВИ БЕОГРАД	21.392	13.283	2.966	1.806	932	900	839
ОБРЕНОВАЦ	6.003	5.955	1.622	978	469	456	436

¹⁴ Извор: Комесаријат за избеглице и миграције РС

ПАЛИЛУЛА	12.304	11.342	3.042	1.815	772	636	587
РАКОВИЦА	6.121	6.308	1.180	685	325	310	297
САВСКИ ВЕНАЦ	4.104	2.115	471	307	145	141	137
СОПОТ	1.331	1.526	341	175	91	90	90
СТАРИ ГРАД	5.289	4.568	492	322	153	142	130
СУРЧИН	0	0	1.270	675	202	182	155
ЧУКАРИЦА	16.026	10.303	2.515	1.443	713	680	641
УКУПНО:	140.662	113.580	27.891	16.576	7.764	7.075	6.709

Табеларни приказ кретања броја интерно расељених лица, по општинама:¹⁵

Градска општина	2000.	2008.	2012.	2015.	2017.	2018. до 30.06.2019
БАРАЈЕВО	1.103	1.279	1.233	1.074	1072	1071
ВОЖДОВАЦ	6.640	6.818	7.420	6.587	6578	6553
ВРАЧАР	567	694	634	570	570	569
ГРОЦКА	4.381	4.758	4.893	4.726	4716	4715
ЗВЕЗДАРА	4.352	4.452	4.863	4.142	4129	4127
ЗЕМУН	5.931	6.877	6.658	6.249	6247	6234
ЛАЗАРЕВАЦ	2.021	2.400	2.259	2.753	2752	2748
МЛАДЕНОВАЦ	4.780	5.094	5.341	4.794	4787	4779
НОВИ БЕОГРАД	4.239	4.765	4.736	5.073	5063	5062
ОБРЕНОВАЦ	4.014	4.234	4.486	4.092	4084	4081
ПАЛИЛУЛА	3.751	4.903	4.191	4.620	4614	4611

¹⁵ Извор: Комесаријат за избеглице и миграције РС

РАКОВИЦА	2.429	2.917	2.714	2.506	2501	2499
САВСКИ ВЕНАЦ	1.646	1.725	1.840	1.626	1624	1623
СОПОТ	751	804	839	751	750	750
СТАРИ ГРАД	1.200	1.288	1.341	1.255	1255	1254
СУРЧИН	259	261	260	643	643	650
ЧУКАРИЦА	4.949	6.078	5.530	6.759	6752	6742
УКУПНО:	53.013	59.347	59.238	58.220	58.137	50.078

Табеларни приказ кретања броја повратника, по општинама¹⁶

градска општина	2011.г	2012.г	2013.г	2014.г	2015.г	2016.г	2017.
БАРАЈЕВО	0	9	4	3	2	18	6
ВОЖДОВАЦ	11	36	8	15	20	18	4
ВРАЧАР	5	0	2	0	0	10	0
ГРОЦКА	3	5	3	22	11	11	9
ЗВЕЗДАРА	13	11	38	19	37	16	15
ЗЕМУН	73	97	124	88	136	99	107
ЛАЗАРЕВАЦ	10	4	1	12	10	14	4
МЛАДЕНОВАЦ	9	3	10	9	34	35	29
НОВИ БЕОГРАД	24	27	25	48	69	23	24
ОБРЕНОВАЦ	12	20	21	3	42	3	8
ПАЛИЛУЛА	54	89	116	82	156	95	80
РАКОВИЦА	0	9	6	8	22	24	5
САВСКИ ВЕНАЦ	25	5	1	0	0	6	1
СОПОТ	0	7	0	4	1	0	1
СТАРИ ГРАД	1	0	0	0	1	0	4
СУРЧИН	1	5	18	26	27	17	31
ЧУКАРИЦА	15	46	42	23	58	60	56
НЕПОЗНАТО	2	0	0	0	0	0	37
УКУПНО :	258	373	419	362	626	449	431

Од почетка егзодуса, избеглице су углавном нашле уточиште и подршку код родбине и пријатеља док је један број смештен у колективне центре. На територији Града

¹⁶ Извор: Комесаријат за избеглице и миграције РС

је до 2015.године функционисало је преко 30 колективних центара у којима су биле смештене избеглице. Кроз њих је прошло преко 10.000 лица из бивших Република СФРЈ. Временом се број колективних центара смањило, а самим тим, и број корисника. Одређени број породица је покушао сопственим напорима да нађе решење за себе и своју породицу, део њих се иселио у треће земље а мањи број се вратило у земљу порекла. Усвајањем Националне стратегије за решавање питања избеглица и интерно расељених лица од 2002. године, Комесаријат је почео са организованим и планским затварањем колективних центара у целој Србији, па самим тим, и у Београду. Захваљујући сарадњи и уз помоћ донатора реализовани су стамбени пројекти који су имали за циљ да приоритетно збрину породице избеглица и интерно расељених лица, које су корисници колективних центара.

На територији града Београда актуелно постоји и 15 неформалних колективних центара у којима је смештено преко 1.200 лица, на чијем затварању се такође врло интензивно ради.

Мигрантска криза и одговор на њу

Крајем 2012. године, усвајањем Закона о управљању миграцијама ("Службени гласник РС", број 107/12) успостављен је координисани систем за управљање миграцијама и дефинисани су основни појмови миграција. Закон о управљању миграцијама обавезује локалне самоуправе да образују локални савет за миграције као тело које ће на локалном нивоу спроводити миграционе политике. У 128 јединица локалне самоуправе формиран су локални савети за миграције у чијем саставу су представници различитих институција на локалном нивоу од значаја за остваривање права миграната, а у циљу координације активности: општинске управе, полицијске управе, службе за запошљавање, школске управе, повереник за избеглице, здравствени центар, центар за социјални рад, црвени крст и организације цивилног друштва.

Од почетка мигрантске кризе, средином 2015. године, до данас, кроз Републику Србију прошло је више од милион миграната. У жеку мигрантске кризе, у сталним и прихватно-транзитним центрима, у Републици Србији је било смештено више од 5.500 миграната. Према подацима Комесаријата за избеглице и миграције Републике Србије у септембру 2018.године у сталним и прихватно-транзитним центрима борави 3.411 миграната. Од тога је у Београду смештено 1264 миграната и то у сталном центру за азил у насељу Крњача, градска општина Палилула (основан 2014.године) где је смештен 591 мигрант и у прихватно-транзитном центру у Касарни, општина Обреновац (основан 2017.године) где је смештено 673 мигранта.

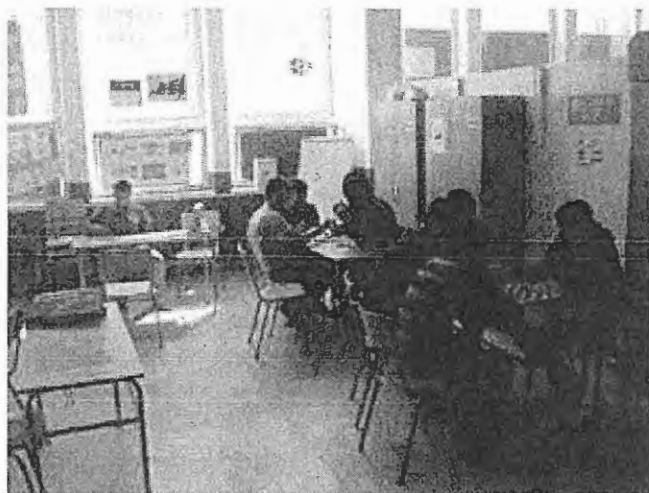


Фото: Комесаријат за избеглице и миграције Републике Србије, Мигранти у Касарни, општина Обреновац

Иако је Србија земља транзита, у којој се мигранти изузетно кратко задржавају, улажу се максимални напори како би се обезбедио хуман и адекватан одговор на потребе миграната. Врши се регистрација сваког мигранта, омогућена им је слобода кретања и безбедност. Води се рачуна о сваком сегменту живота ових људи. С обзиром да је свака четврта особа дете, чини се све да деца избеглице и мигранти буду сигурна и здрава, као и да се њихова права и достојанство у потпуности поштују.

Важно је поменути да је 2015. године Влада Републике Србије донела Закључак којим се прихвата План реаговања у случају повећаног прилива миграната.¹⁷ У јулу 2017. године Католик Релиф Сервисис - ЦРС и Фондација Ана и Владе Дивац обновили су 13 од 18 барака у оквиру Центра за азил у Крњачи кроз више различитих пројеката. Укупна вредност радова на обнови је 1,2 милиона америчких долара, чиме је обезбеђен адекватан смештај за 800 људи.

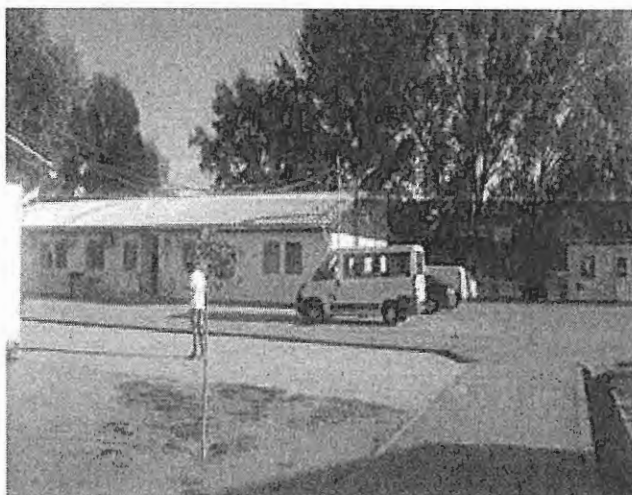


Фото: Комесаријат за избеглице и миграције Републике Србије, Центар за азил у Крњачи, општина Палилула

¹⁷ Доступно на: https://www.minizs.gov.rs/sites/default/files/2018-11/PLAN%20VLAD%20VLAD%20VLAD%20VLAD%20Zakljucak_0.pdf

Република Македонија, из које мигранти долазе у Републику Србију је 2015. године изменила Закон о азилу којим је дозвољен легалан боравак од 72 сата у тој земљи, током којих особа може или да затражи азил или да напусти земљу. Са друге стране, иако ни Европа на зидове не гледа благонаклоно, Републици Мађарској није могла да забрани да га подигне. Оградама се само погоршавала ситуација јер су избеглице, у намери да се нађу са својим породицама у западној Европи биле принуђене да се обрате кријумчарима и криминалцима, јер нису имале начина да легално пређу границу. Све је то додатно повећавало притисак на Србију. УНХЦР процењује да је током 2015. године у сваком тренутку било преко 7.000 избеглица на територији Србије, а рекордан број регистрованих миграната забележен је 7.10.2015. године, када је 6.128 миграната регистровано у регистрационом центру у Прешеву. Ту се отворио проблем смештаја свих који желе да привремено остану у Србији и у нашем граду, јер није било довољно капацитета. Из тог разлога су били принуђени да одседају по парковима, паркинзима, напуштеним објектима у близини главне аутобуске и железничке станице у Београду. Надлежне институције су радиле на редовном расељавању таквих кампова, али мигранти махом, нису желели да иду у прихватне центре ван територије града Београда, што је отежавало сарадњу са њима.

Посебно угрожена категорија су деца. Физички су исцрпљена од дугих путовања и психолошки су трауматизована. Такође, деца која путују без пратње одраслих, на мети су различитих криминалних група. Због масовне миграције и лажног представљања, тешко је идентификовати малолетнике којима је потребна помоћ. Деца су у високом ризику да постану жртве трговине људима, као и њихови родитељи.

По питању избегличке кризе надлежне институције система поступају у складу са европским вредностима, са међународним конвенцијама, принципима и домаћим законодавством, Породичним законом, Законом о социјалној заштити и другим прописима којима се регулишу људска права угрожених група.

Градски центар за социјални рад у Београду, као орган старатељства на основу јавних овлашћења игра кључну улогу када су у питању деца без пратње и посебно осетљиве групе корисника. Градски центар за социјални рад има одличну сарадњу са општинским службама и другим секторима у заједници.

У јеку мигрантске кризе, Градски центар за социјални рад у Београду низом активности је настојао да одговори на потребе миграната: формиран је тим са четири стручна радника и координатором који је усмерен на заштиту деце миграната и пружање психосоцијалне помоћи мигрантима, вршена је координација и редовно извештавање о активностима које се реализују у "Дечијем кутку"- посебно опремљеном и обезбеђеном простору намењеном деци и мајкама са децом, радило се на јачању капацитета запослених кроз тренинг обуку за процену и потребе корисничке групе миграната и препознавање постојања или отклањања сумње на трговину људима код деце без пратње, развијала се сарадња на локалном и регионалном нивоу и унапређивала координација са другим актерима на локалном нивоу који су директно укључени у

пружање одговора на хуманитарне и друге потребе потенцијалних тражиоца азила и вршила се процена приоритетних потреба деце миграната и мајки са малом децом.

Када је у питању заштита права и интереса детета, сваком детету без родитељске пратње се обавезно обезбеђује старатељска заштита. Стручни радник центра за социјални рад у обавези је да обезбеди детету основну заштиту, али и помоћ и подршку у процесу спајања са одралим члановима породице.

Такође, у складу са мерама породичноправне и социјалне заштите центар за социјални рад има кључну улогу у процени индикатора односно, потврђивања или отклањања сумње на трговину људима и предузимања мера заштите и подршке жртвама трговине људима, посебно када су у питању деца или мајке са малом децом, особе са инвалидитетом.

Почетком школске 2017/2018.године наставу је почело да похађа 500 деце у 27 школа у Србији укључујући и школе у граду Београду, а био је план да у укупно 31. школи до краја септембра те године наставу похађа 570 деце миграната. Министарство просвете, науке и технолошког развоја издало је стручно упутство за укључивање такве деце у образовно-васпитни систем.¹⁸

Велики је значај Инструкције о поступању центара за социјални рад и установа социјалне заштите за смештај корисника у обезбеђивању заштите и смештаја малолетних миграната без пратње, коју је донело Министарство за рад, запошљавање, борачка и социјална питања¹⁹, у циљу обезбеђивања благовременог, целовитог, једнаког и законитог поступања установа социјалне заштите, којом се уређује организација рада и обавезе наведених установа.



Фото: Сања Ђорђевић – Мигранти

У решавању мигрантске кризе поред уједињеног и координираног рада институција система, од великог значаја је помоћ донатора и партнерство са невладиним

¹⁸ Доступас на: <http://www.mpp.gov.rs/wp-content/uploads/2017/06/STRUCNO-UPUTSTVO.pdf>

¹⁹ Доступас на: <https://www.minzdr.gov.rs/sr>

сектором у процесу реализације Акционог плана за избегличку кризу који је усвојила Влада Републике Србије. Од почетка избијања мигрантске кризе, уз помоћ Европске Уније, помогнута је обнова 11 прихватних центара, као што је центар у Обреновцу. Помоћ је такође стигла у виду обезбеђивања образовања, превоза, хране, медицинске и правне заштите као и све друго што је мигрантима потребно. Редовно се одржавају састанци и координациони састанци између Комесаријата за избеглице и миграције Републике Србије, и невладиних организација и међународних организација а у циљу решавања овог проблема. Европске земље улажу велике напоре да изнађу решење за велики прилив избеглица и миграната. Одговор на мигрантску кризу захтева хуманитарно деловање у коме сви заједно треба да покажемо јединство, заједнички приступ и одговорност.

Анализа ситуације и спорна питања избеглица и интерно расељених лица

Анализа ситуације у којој се решава питање положаја избеглица и интерно расељених лица обухвата четири врсте квалитативних анализа:

1. преглед документације,
2. анализа стања (SWOT),
3. анализа заинтересованих страна,
4. анализа проблема.

1. Преглед документације обухватио је неколико кључних националних стратешких докумената, релевантних за ову област, актуелни законски оквир који регулише питање избеглица у Републици Србији и реализоване пројекте намењене избеглим и интерно расељеним лицима на територији града Београда.

Национални стратешки документи и закони од значаја за питања избеглица и интерно расељених лица су:

- *Национална стратегија за решавање питања избеглица и интерно расељених лица за период од 2015. до 2020. године;*
- *Стратегија за управљање миграцијама из 2009. године;*
- *Стратегија за смањење сиромаштва из 2003. године;*
- *Национална стратегија за младе за период од 2015. до 2025. године;*
- *Национална стратегија одрживог развоја;*
- *Стратегија за унапређивање положаја Рома у Републици Србији;*
- *Закон о избеглицама ("Сл. гласник РС", бр. 18/92, "Сл. лист СРЈ", бр. 42/2002 – одлука СУС и "Сл. гласник РС", бр. 30/2010));*
- *Уредба о ближим условима и мерицима за утврђивање реда првенства за решавање стамбених потреба избеглица (2011);*
- *Закон у управљању миграцијама (2012);*

- *Закон о држављанству Републике Србије;*
- *Закон о матичним књигама;*
- *Закон о личној карти;*
- *Закон о путним исправама;*
- *Закон о пребивалишту и боравишту грађана;*
- *Закон о здравственој заштити;*
- *Закон о основна система образовања и васпитања*

На градском нивоу, град Београд је донео низ планова и стратегија чији циљ је да побољшају живот, доступност права и услуга на територији Града и побољшају друштвену кохезију и укљученост својих становника.

У наставку се налазе само неки од стратешких докумената који чине стратешки оквир града:

- *Стратегија развоја Града Београда (2017);*
- *Локални акциони планови градских општина;*
- *Одлука о начину реализације помоћи за побољшање услова становања интерно расељених лица на територији града Београда (2016);*
- *Акциони планови за расељавање становника неформалних насеља.*

У Београду је посебан амбијент подршке смањењу сиромаштва и социјалној кохезији дефинисан у Стратегији развоја града Београда. Према тој стратегији, развој града Београда ће бити заснован на кретању заједнице ка већем нивоу благостања – повећању здравствене, социјалне, образовне, стамбене, културне и рекреативне добробити за највећи број грађана. Нарочито значајна је тежња за унапређењем квалитета живота и доступности услуга од јавног интереса за све, а нарочито за осетљиве и рањиве друштвене групе. Друштвени напредак града Београда као део ширег друштвеног развоја има за циљ подизање нивоа економске сигурности свих грађана, побољшање свих аспеката живота и стварање могућности за њихово активно учешће у свим сферама живота главног града.

На територији града Београда је, у периоду од 1992. године до 2015. године, преко 30 објеката било у функцији и колективних центара, у којима је било смештено и збринута око 10.000 избеглица и интерно расељених лица. Само у периоду од 2011. до 2013. године затворено је пет формалних колективних центара, који су функционисали на територији Обреновца, Лештана, Авале, Земуна и Калуђерице. Кроз различите програме помоћи у стамбеном збрињавању стамбено питање је решило 180 породица.

Једанаест избегличких и девет породица интерно расељених лица које су живеле у три колективна центра у Београду усељене су у прву зграду, у оквиру социјалног становања у заштићеним условима, у Великом Мокром Лугу. Станови су изграђени средствима америчке владе, уз учешће УНХЦР-а, града Београда, а у сарадњи са Фондацијом „Ана и Владе Дивац“ и Комесаријатом за избеглице и миграције Републике Србије. Град Београд је обезбедио грађевинско земљиште и инфраструктурно опремио

локацију, а радове је извео Хаусинг центар – Центар за унапређење становања социјално угрожених група.

Током 2013. године усељено је 40 породица интерно расељених и избеглих лица изградњом друге и треће зграде у насељу Велики Мокри Луг. Овај пројекат је финансирала Европска унија, а суфинансирао УНХЦР. Пројекат је реализован у сарадњи са градом Београдом, ВИЗИЈОМ и Комесаријатом за избеглице и миграције Републике Србије. Овим је за 40 породица обезбеђено одрживо решење захваљујући пројекту Европске уније „Подршка унапређењу животних услова, права и запошљавања избеглих и интерно расељених лица у Србији”.

Изградњу четврте зграде на локацији у Великом Мокром Лугу финансирала је Фондација „Ана и Владе Дивац” и суфинансирао град Бесград. Октобра 2015. године усељено је још 20 породица интерно расељених и избеглих лица која су била смештена у колективном центру ПИМ Крњача, градска општина Палилула. Корисници станова у Великом Мокром Лугу имају право коришћења станова док се налазе у стању социјалне потребе.

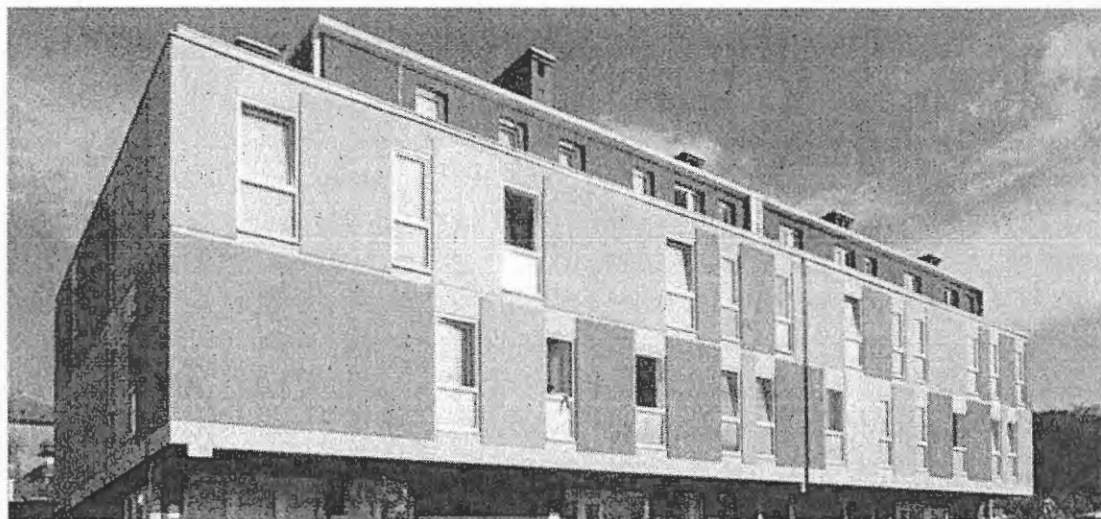


Фото: Беоинфо – објекат социјалног становања у заштићеним условима у Великом Мокром Лугу

Изградњу стамбених јединица на локацији у Земун пољу – Камендин намењених социјалном становању у заштићеним условима финансирала је Европска унија преко Делегације Европске уније у Републици Србији, а реализовао Високи комесаријат Уједињених нација за избеглице у сарадњи са ВИЗИЈОМ и градом Београдом и Комесаријатом за избеглице и миграције Републике Србије. Крајем јуна 2016. године, 36 породица интерно расељених лица и избеглица је усељено у стамбене јединице на локацији у Земун пољу – Камендин.

Када је у питању Регионални стамбени програм за избеглице, град Београд је реализовао **Потпројекат 3**. Вредност потпројекта износила је 16.313.918 €, од чега је Град учествовао са 5.350.000 €, а донација је износила 10.963.918 €. Овим Потпројектом

је стамбено збринута око 1.000 избегличких породица. За наведени Потпројекат, град Београд је потписао уговор са Комесаријатом за избеглице и миграције РС (као водећом институцијом) и „ЈУП Истраживање и развој“ д.о.о. Београд.

У оквиру наведеног Потпројекта 3, град Београд реализовао је 4 компоненте намењене стамбеном збрињавању избеглица које имају пријављено боравиште/пребивалиште на територији града Београда, и то:

- откуп сеоских кућа са окућницом и додела пакета помоћи у виду грађевинског материјала - (максимална вредност сеоске куће је 9.500 евра + 1.500 евра за доделу пакета помоћи за адаптацију предметне сеоске куће, по кориснику помоћи). На јавни позив је поднето 185 пријава. Након прегледања пријава, и утврђивања испуњености услова, Комисија је утврдила да 69 породица испуњава прописане услове. Првобитно су граду Београду одобрена средства за куповину 50 сеоских кућа, али с обзиром да су остала неутрошена средства на компоненти – монтажне куће, Банка за Савет развоја Европе је одобрила да се свим корисницима који испуњавају услов откупе сеоске куће (69 социјално угрожених породица избеглица). Већина изабраних корисника се уселила у своје нове куће.

- додела 80 монтажних кућа– На јавни позив конкурисале су 143 породице. Изабрано је 49 породица које испуњавају прописане услове и критеријуме. Већина изабраних корисника се уселила у своје нове куће.



Фото: Беоинфо, Уручење изговора о додели монтажних кућа изабраним породицама избеглица у Свечаној сали Старог двора, март 2017. године

- додела најмање 350 пакета грађевинског материјала - На јавни позив је поднето 879 пријава. Изабрале су 302 породице које испуњавају прописане услове и критеријуме. Изабраним корисницима је испоручен грађевински материјал.

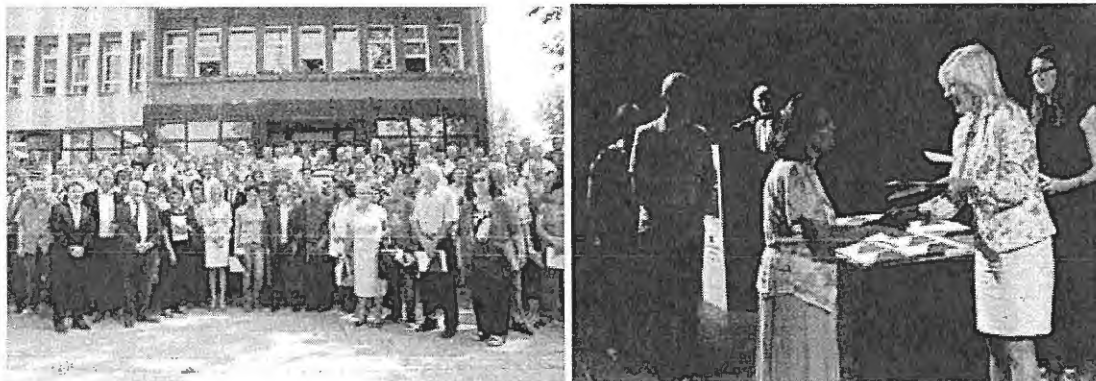


Фото: Комесаријат за избеглице и миграције Републике Србије, Уручење уговора о додели помоћи у виду пакета грађевинског материјала изабраним породицама избеглица у Свечаној сали Установе културе „Бук Стефановић Караџић“, септембар 2017.године

- додела 235 стамбених јединица у закуп на 6 месеци: са могућношћу куповине на територији Београда - На јавни позив је конкурисало 1.595 породица. Град Београд је обезбедио локацију за изградњу наведених стамбених јединица у Овчи, градска општина Палилула. Изабрано је 235 породица које испуњавају прописане услове и критеријуме и исте су уселене у станове. Град је учествовао са 5.350.000 EUR (урачунато је и земљиште са инфраструктуром).



Фото: Беоинфо, Уручење кључева избегличким породицама у Овчи, март 2018.године

Такође, град Београд, је у оквиру **Потпројекта 5.** Регионалног стамбеног програма реализовао и компоненту - додела 270 стамбених јединица у закуп на 6 месеци са могућношћу куповине на територији Београда. На јавни позив су конкурисале 452 породице. Изабрано је 270 породица које испуњавају прописане услове и критеријуме и које су се уселиле у додељене станове у Камендину, ул.Акробате Алексића бр.6-14.

Вредност Потпројекта 5. износила је 10.069.240 €, од чега је Град учествовао са 3.098.786 €, а донација износи 6.970.454 €.



Фото: Комесаријат за избеглице и миграције Републике Србије, Изградња 270 станова у насељу Камендин (Потпројекат. 5).

Даље, град Београд је у оквиру Регионалног стамбеног пројекта – Потпројекат 7 и 8, расписао јавни позив за решавање стамбених потреба избеглица изградњом 250 станова у Овчи и Новом Београду, западно од улице др Ивана Лоле Рибара. Предлог ранг листе по овом основу изаћи ће почетком 2020. године, а завршетак изградње објеката очекује се до половине 2021. године.²⁰

Од 2008. године Комесаријат за избеглице и миграције је у сарадњи са локалним самоуправама издвојио из буџета Републике Србије значајна средства за стварање и побољшање услова становања избеглица и интерно расељених лица.

Табеларни приказ додељених средстава београдским општинама из буџета Републике Србије у периоду од 2008.-2018. године без укључене контрибуције²¹

Београдски округ - додељена средства из Буџета РС у периоду 2008 - 2018

Градска општина	Грађевински материјал	Откуп сеоских кућа	Економско оснаживање	Укупно
Барајево	31.455.00С	2.520.000	5.820.000	39.795.000
Вождовац	29.325.00С		6.900.000	36.225.000
Гроцка	17.575.00С	8.550.000	11.000.000	37.125.000
Звездара	19.070.00С		2.700.000	21.770.000
Земун	51.400.00С		9.054.400	60.454.400
Лазаревац	24.910.00С		11.280.000	36.190.000
Младеновац	26.024.000	22.581.000	3.800.000	52.405.000
Нови Београд	27.135.000		18.186.300	45.321.300

²⁰ Извор: Секретаријат за имовинско правне послове

²¹ Извор: Комесаријат за избеглице и миграције РС

Обреновац	14.200.000	14.265.000	6.375.000	34.840.000
Палилула	45.945.000	8.820.000	8.100.000	62.865.000
Раковица	37.785.000	24.111.000	13.437.000	75.333.000
Савски венац	1.962.000	11.412.000	5.220.000	18.594.000
Сопот	3.960.000			3.960.000
Сурчин	36.642.000	13.311.000	17.286.300	67.239.300
Чукарица	36.190.000	7.500.000	12.986.300	56.676.300
УКУПНО				648.793.300

Табеларни приказ додељених средстава београдским општинама из буџета Републике Србије у периоду од 2008.-2018. године који укључује контрибуцију

Београдски округ - додељена средства из Буџета РС у периоду 2008 - 2018

Градска општина	Грађевински материјал	Откуп сеоских кућа	Економско оснаживање	Укупно
Барајево	42.255.000	2.520.000	5.820.000	50.595.000
Вождовац	29.325.000		6.900.000	36.225.000
Гроцка	17.575.000	8.550.000	11.000.000	37.125.000
Звездара	19.070.000		2.700.000	21.770.000
Земун	51.400.000		9.054.400	60.454.400
Лазаревац	24.910.000	*10.840.130	11.280.000	47.030.130
Младеновац	26.024.000	*49.681.326	3.800.000	79.505.326
Нови Београд	27.135.000		18.186.300	45.321.300
Обреновац	14.200.000	*21.040.081	6.375.000	41.615.081
Палилула	45.945.000	8.820.000	8.100.000	62.865.000
Раковица	37.785.000	24.111.000	13.437.000	75.333.000
Савски венац	1.962.000	11.412.000	5.220.000	18.594.000
Сопот	3.960.000			3.960.000
Сурчин	47.442.000	13.311.000	17.286.300	78.039.300
Чукарица	36.190.000	7.500.000	12.986.300	56.676.300
УКУПНО				715.108.837

Град Београд се придружује збрињавању избеглица и интезно расељених лица док су у расељеништву и у сарадњи са Комесаријатом за избеглице и миграције обезбеђује средства за збрињавање корисника и то:

Преглед средстава добијених из буџета Града и буџета РС преко Комесаријата за избеглице и миграције РС²²

	2015. год	2016. год.	2017. год.	2018. год.	2019. год.
Грађевински материјал	4.950.000	4.950.000	3.300.000	7.700.000	11.000.000
Сеоске куће са окућницом	10.400.000	40.698.000	13.000.000	30.250.000	25.200.000
Мали грант	1.620.000		900.000	3.460.000	4.200.000
УКУПНО:	16.570.000	45.648.000	17.200.000	41.410.000	40.400.000

Ако упоредимо активно учешће у процесу збрињавања избеглица и интерно расељених лица на територији града Београда, свакако је град Београд, с обзиром на своју надлежност, обезбедио највише средстава за решавање овог питања. Градска општина Раковица се такође посебно издваја са својим ангажовањем, па потом следе градске општине Земун, Палилула, Гроцка и Чукарица. Свакако да све општине, у складу са својим могућностима и потребама узимају учешће у решавању овог вишедеценијског проблема.

У периоду од 2014. до 2018. године, град Београд – Секретаријат за социјалну заштиту је кроз пројекте доделе помоћи у виду откупа сеоских кућа са окућницом и доделе пакета грађевинског материјала за завршетак објеката у изградњи, обезбедио трајно стамбено збрињавање за укупно 168 породица избеглица и интерно расељених лица и то: 68 породица кроз куповину сеоског домаћинства и доделом грађевинског материјала за адаптацију купљених кућа и 100 породица кроз доделу пакета грађевинског материјала за завршетак објеката у изградњи. У току је поступак за избор корисника за куповину кућа, након чијег завршетка ће до краја 2019.години бити додатно збринута још 14 породица интерно расељених лица и 15 породица избеглица.

Када је реч о Регионалном стамбеном пројекту, који за предмет има доделу станова на коришћење избеглицама из Босне и Херцеговине и Хрватске, град Београд је на овај начин, почев од 2015 године, збринуо 925 породица, а у току је избор корисника за доделу још 250 станова.

²² Извор: Комесаријат за избеглице и миграције РС и Секретаријат за социјалну заштиту - ектор за избеглице, интерно расељена лица и миграције



Фото: Беоинфо. Потписивање уговора о додели пакета грађевинског материјала између Наташе Станисављевић, секретара Секретаријата за социјалну заштиту Градске управе града Београда и 12 породица интерно расељених лица, август 20.8. године

Град Београд, Секретаријат за социјалну заштиту је, у циљу што боље информисаности својих корисника, израдио детаљан Водич за избеглице и интерно расељена лица који бораве на територији града Београда који садржи информације о реализованим, текућим и планираним пројектима, начин остваривања права и услуга из области социјалне заштите, као и адресе и телефоне важних служби и институција. Средства за израду Водича обезбедили су Комесаријат за избеглице и миграције и град Београд.

2. **Анализа стања** по питању унапређења положаја избеглица, интерно расељених лица и повратника на територији града Београда, извршена је кроз идентификовање досадашњих активности и резултата, сагледавање позитивних капацитета и слабости, као и могућности и препрека које има и са којима се суочава у решавању ове проблематике. Анализа је урађена коришћењем SWOT технике.

CHAGE

- ✓ Подршка Градске управе
- ✓ Образован Савет за миграције
- ✓ Постојање Сектора за избеглице, ИРЛ и повратнике
- ✓ Постојање Сектора за унапређење положаја Рома
- ✓ Именовање градског повереника
- ✓ Искуство у решавању питања избеглица и ИРЛ
- ✓ Обезбеђен буџет
- ✓ Обезбеђивање земљишта и инфраструктуре
- ✓ Ангажовање градских општина

СЛАБОСТИ

- ✓ Слични нерешени проблеми локалног становништва
- ✓ Лоша координација удружења избеглица и ИРЛ са службама Града
- ✓ Недовољно нових радних места
- ✓ Недовољно адекватних програма за запошљавање и samozapoшљавање
- ✓ Ненскуство у раду са повратницима
- ✓ Обимне процедуре у реализацији пројеката на локалном нивоу
- ✓ Непостојање (техничке) опреме
- ✓ Немогућност контролisaња формирања нових неформалних насеља

МОГУЋНОСТИ

- ✓ Сарадња са донаторима
- ✓ Координатори и бројна удружења која се баве ромским питањима
- ✓ Интезивирање сарадње и размене података са Комесаријатом
- ✓ Постојање стратешких докумената
- ✓ Куповина сеоских кућа ван територије града Београда

ПРЕПРЕКЕ

- ✓ Општа економска криза
- ✓ Спора имплементација националних стратегија
- ✓ Недовољан број пројеката за специфичне групе (стари, самци, итд.)
- ✓ Смањење донаторских фондова
- ✓ Немогућност сталног праћења броја избеглица, ИРЛ и повратника
- ✓ Немогућност сагледавања потреба корисника
- ✓ Правно невидљива лица из ромске популације
- ✓ Недовољна заинтересованост корисника за остваривање права
- ✓ Одбијање куповине сеоских кућа ван територије града Београда, од стране корисника

Најважнији закључци ове анализе су:

Главне снаге града Београда су постојање политичке воље и подршке у решавању проблема избеглица и интерно расељених лица који живе на његовој територији, постојање релевантних служби које се баве овим питањем, искуство у решавању проблема, редовно обезбеђивање буџета, подршка градских општина у решавању питања избеглица и интерно расељених лица.

Слабости локалног система су нерешени слични проблеми код локалног становништва, несарадња избегличких удружења са релевантним градским службама, процедуре на локалном нивоу које је потребно спровести у реализацији пројеката, недовољно адекватних програма за запошљавање и samozapošljavanje, недовољна заинтересованост корисника за остваривање права, одбијање куповине сеоских кућа ван територије града Београда, као и недостатак личних докумената најчешће код припадника ромске популације, чиме губе могућност да остваре право. Такође, формирање нових неформалних насеља није могуће контрслисати.

Могућности Града су сарадња са донаторима и интензивирање сарадње са Комесаријатом за избеглице и миграције, као релевантне државне институције, постојање координатора за ромска питања у градским општинама и удружења која се баве овим питањем, као и постојање стратешких докумената.

Међутим, препреке су спора имплементација националних стратегија, недовољан број пројеката за специфичне групе (стари, самци, итд.), смањење донаторских фондова, немогућност сталног праћења броја избеглица и интерно расељених лица, немогућност сагледавања потреба корисника, правно невидљива лица из ромске популације, недовољна заинтересованост корисника за остваривање права, одбијање куповине сеоских кућа ван територије града Београда, од стране корисника.

3. Анализа заинтересованих страна – идентификоване су кључне заинтересоване стране за унапређење положаја избеглица и интерно расељених лица, и то:

1) крајњи корисници:

- избеглице (лица са избегличким статусом и лица којима је укинут статус избеглице) и интерно расељена лица (лица која имају пријављено боравиште/пребивалиште на територији града Београда, а регистрована су као интерно расељена лица) која живе у неформалним колективним центрима;

- избеглице (лица са избегличким статусом и лица којима је укинут статус избеглице) и интерно расељена лица (лица која имају пријављено боравиште/пребивалиште на територији града Београда, а регистрована су као интерно расељена лица) која живе у приватном смештају, а немају решено стамбено питање;

- избеглице (лица са избегличким статусом и лица којима је укинут статус избеглице) и интерно расељена лица (лица која имају пријављено боравиште/пребивалиште на територији града Београда, а регистрована су као интерно

расељена лица) која живе у сопственим безусловним објектима, а немају могућности за завршетак/адаптацију истих;

- социјално угрожене избеглице (лица са избегличким статусом и лица којима је укинут статус избеглице) и интерно расељена лица (лица која имају пријављено боравиште/пребивалиште на територији града Београда, а регистрована су као интерно расељена лица) са недовољним месечним приходима;

- Повратници по основу Споразума о реадмисији.

2) партнери локалне самоуправе:

- Градски повереник као представник Секретаријата за социјалну заштиту – обавља поверене послове на решавању питања и идентификовању свеобухватне проблематике корисника;

- Сектор за избеглице, интерно расељена лица и миграције у оквиру Секретаријата за социјалну заштиту – интензивно се бави стамбеним збрињавањем избеглица и интерно расељених лица;

- Сектор за унапређење положаја Рома у оквиру Секретаријата за социјалну заштиту – интензивно се бави збрињавањем припадника ромске популације, од којих је велики број регистрован као интерно расељена лица;

- Градски центар за социјални рад као институција социјалне заштите која пружа помоћ у остваривању права у складу са Законом о социјалној заштити и Одлуком града Београда о правима и услугама социјалне заштите (једнократна помоћ, интервентна једнократна помоћ, бесплатан оброк, стипендије, субвенције по основу трошкова на комуналне услуге, производе и закупнину, саветовање, итд.);

- Секретаријат за имовинске и правне послове града Београда у чијој надлежности су стамбене јединице које су у власништву града Београда;

- Градске општине као значајни партнери у решавању питања избеглица и интерно расељених лица (вођење евиденције о броју корисника, спровођење пројеката, испитивање потреба, итд.);

- Национални савет ромске националне мањине као партнер у решавању проблема највише угрожене категорије корисника – Рома регистрованих као интерно расељена лица (информисање, прибављање докумената, итд.);

- Национална служба за запошљавање - подржава напоре у делокругу што ефикаснијег и већег радног ангажовања као и учешћа избеглица и интерно расељених лица у мерама активне политике запошљавања. У саставу Националне службе за запошљавање - Филијале за град Београд, постоји и Сервисни миграциони центар који се бави информисањем и обавештавањем ових категорија лица о правима и обавезама које имају у Републици Србији и упућују их на релевантне локалне институције код којих могу остварити своја права;

- Комесаријат за избеглице и миграције Републике Србије као државни орган преко кога се обезбеђују значајна средства за стварање и побољшање услова становања избеглица и интерно расељених лица док су у расељеништву;

- Високи Комесаријат Уједињених нација за избеглице (УНХЦР) као донатор и партнер у реализацији пројекта социјалног становања у заштићеним условима;

- Фондација „Ана и Владе Дивац“ као донатор и партнер у реализацији пројеката социјалног становања у заштићеним условима;
- Међународна организација за миграције (ИОМ) као донатор и партнер у реализацији пројекта социјалног становања у заштићеним условима;
- Удружење грађана „ВИЗИЈА“ као партнер у реализацији пројеката социјалног становања у заштићеним условима и откупа сеоских кућа са окућницом, и
- др. организације које кроз своје програме пружају социјално-економску подршку избеглицама и интерно расељеним лицима.

4. Анализа проблема – на основу досадашњег искуства и анализом стратешких докумената, идентификовани су најзначајнији проблеми избеглица, интерно расељених лица и повратника:

- **Нерешено стамбено питање**

Један од најважнијих проблема са којима се сусрећу избеглице и интерно расељена лица је свакако нерешено стамбено питање. Велики број њих нема, ни после 25 година, решено стамбено питање, те живе као подстанари у изнајмљеним становима или код родбине/пријатеља или бораве у неформалним колективним центрима. Део корисника је решио свој стамбени проблем куповином (најчешће старих) кућа или станова којима је потребна адаптација како би имали основне услове за живот. Са друге стране, један број корисника је започео изградњу стамбених објеката, али услед лоше материјалне ситуације нису у могућности да објекте заврше и способе за становање.

У претходном периоду, побољшани су услови становања делу корисника који немају решено стамбено питање, али је то још увек мало у односу на постојеће потребе.

Град Београд редовно аплицира за доступна средства која су намењена побољшању и стварању услова становања, те се број збринутих корисника стално повећава.

- **Незаносленост**

Према последњим информацијама Националне службе за запошљавање, број незапослених лица на евиденцији Националне службе за запошљавање на територији града Београда до 31.07.2019. године износио је 71.811 лица. Највише незапослених лица има пријављено пребивалиште на територији градских општина Нови Београд, Чукарица, Земун, Звездара и Вождовац. Услов да би Национална служба за запошљавање пружила услуге незапосленим лицима је пријава на евиденцију као и њихово активно учешће у тражењу посла и укључивање у мере активне политике запошљавања.

Према анализи Националне службе за запошљавање, категорија избеглица и интерно расељених лица је једна од категорија из групе теже запошљивих лица поред дугорочно незапослених, лица без квалификација, младих до 30 година живота, вишка запослених и старијих од 50 година живота, особа са инвалидитетом, Рома, корисника

новчане социјалне помоћи, жена и руралног становништва, која је у приоритету за учешће у мерама активне политике запошљавања. Национална служба за запошљавање је до сада имала посебне програме запошљавања за Роме и особе са инвалидитетом, а за све остале категорије теже запосљивих лица важе редовни јавни позиви за укључивање у финансијске мере активне политике запошљавања. Национална служба за запошљавање у сарадњи са социјалним партнерима, који спроводе одређене мере активне политике запошљавања, узима учешће у селекцији и одабиру кандидата. Мере у области запошљавања усмерене на ове категорије лица треба да буду фокусиране на стручном оспособљавању, преквалификацији и доквалификацију, јавне радове, подстицање samozapošljavanja, социјалног предузетништва и задругарства.

- **Решавање статуса и личних докумената у Републици Србији**

Одређеном броју избеглица и интерно расељених лица представља проблем обезбеђивање основних личних докумената за остваривање основних права као грађанина Републике Србије (држављанство, пребивалиште, итд.). Да би остварили било које право преко нпр. центара за социјални рад, потребно је да лице буде држављанин Републике Србије. Међутим, одређен број избеглица не поседује документацију потребну за подношење захтева за пријем у држављанство Републике Србије, те су из тих разлога искључени из система социјалне заштите. Такђе, постоје и лица која се доласком у Републику Србију, услед ратних дејстава на простору бивше Југославије, нису регистровала као избеглице и никада им није признат статус избеглице у Републици Србији. Услед лоше материјалне ситуације, та лица нису у могућности да сама реше своје егзистенцијалне проблеме, а услед непостојања избегличког статуса немају основни услов за добијање помоћи.

Ипак, проблем недостатка личне документације је највише заступљен код интерно расељених лица ромске националности. Велики број тих лица је правно невидљив, живе без основних хигијенско-санитарних услова, а немају могућност да реше своје проблеме, управо услед недостатка документације. На решавању овог проблема раде многе организације и удружења, као и координатори за ромска питања.

Ниједна од ових категорија не може да реши своје стамбено питање уколико, између осталог, не докаже свој статус, не поседује лична документа и држављанство Републике Србије (или поднет захтев за пријем). Из тог разлога многи од њих већ дуги низ година немају свој кров над главом.

У циљу решавања овог проблема, Полицијска управа за град Београд предузела је низ мера како би се свим лцима омогућило што брже и ефикасније остваривање права и услуга, а посебно избеглицама и интерно расељеним лицима. У том смислу редовно су одржани радни састанци ради едукације и унапређивања професионалности, компетентности полицијских службеника, и пружање прецизних јасних и потпуних информација. Посебан акценат је стављен на то да однос полицијских службеника на управним пословима према свим грађанима, а посебно избеглицама и интерно расељеним лицима треба да буде професионалан, и да је потребно да странка добије тачан јасан и прецизан одговор. Сва обавештења треба да буду видно истакнута и доступна.

Пружају се детаљне, јасне и прецизне информације избеглицама и интерно расељеним лицима у вези остваривања њихових права. Обављају се послови издавања потврда о пријави боравишта избеглог и интерно расељеног лица.

Координирана је активност МУП-а Републике Србије, Полицијске управе за град Београд и свих институција у вези са миграцијама у циљу ефикасног унапређења положаја избеглица и интерно расељених лица ради достављања свих потребних информација везано за гријаву боравишта и пребивалишта наведених лица у што краћем року, како би наведене категорије лица оствариле сва своја права на што бржи и ефикаснији начин.

Законом о држављанству Републике Србије ("Сл. гласник РС" бр 135/04), и Законом о изменама и допунама Закона о држављанству Републике Србије ("Сл. гласник РС" бр. 90/2007 и 24/2018) предвиђена су решења која подразумевају лакше и брже стицање држављанства Републике Србије, а процедура је нарочито поједностављена и олакшана за избеглице из бивших република СФРЈ.

Пружају се детаљне информације избеглицама где, како и са којим документима могу поднети захтев за пријем у држављанство Републике Србије.

Такође, пружају се детаљне информације избеглицама, да након стицања држављанства Републике Србије, могу поднети захтев за укидање избегличког статуса и да онда могу, као држављани Републике Србије, пријазити пребивалиште (могу да добију уверење о пребивалишту), поднети захтев за издавање личне карте, путне исправе и да остварити сва права која имају држављани Републике Србије.

• **Неинформисаност**

Нажалост, и поред савремене технологије, многе избеглице и интерно расељена лица нису информисани о својим основним правима и могућностима за решавање егзистенцијалних проблема. Најчешћи разлози су незаинтересованост, односно пасивност у предузимању корака који би им омогућили бољи живот после толико година у избеглиштву/расељеништву, као и неукост корисника. Свака јединица локалне самоуправе на територији, не само града Београда, већ и целе Републике Србије, има повереника за избеглице који је директно задужен за информисање угрожених категорија и комуникацију са заинтересованим лицима. Међутим, одређен број странака изјављује да иде само једном годишње код повереника да се информише о текућим и планираним пројектима, што им онемогућава да се на време информишу и конкуришу за помоћ која им је потребна. Такође, многи корисници не разумеју шта се од њих тражи, односно коју документацију треба да доставе приликом конкурсања на јавни позив. У циљу што ефикасније информисаности, а приликом спровођења јавних позива за стамбено збрињавање, град Београд објављује исте на свим релевантним местима (огласне табле Градске управе, Секретаријата за социјалну заштиту, градског повереника, свих повереника градских општина, интернет презентацији града Београда и Комесаријата за избеглице и миграције). Такође, о расписаним јавним позивима се писаним путем обавештавају удружења, организације и координатори за ромска питања, како и тај део популације не би био ускраћен за адекватне и благовремене информације. Службеници Секретаријата за социјалну заштиту редозно одржавају састанке са

корисницима који борава у неформалним колективним центрима и посећују их, такође у циљу што боље информисаности при чему им деле и потребан материјал.

Град Београд, Секретаријат за социјалну заштиту, Сектор за избеглице, интерно расељена лица и миграције је дана 20. јуна 2016. године израдио и штампао Водич у којем су садржане све релевантне информације о правима избеглица и интерно расељених лица и институцијама у којима исте могу да стваре. Водич је штампан у 7.000 примерака.



Фото: Беоинфо – представљање Водича за избеглице, интерно расељена лица, јун 2016. године

Закључци и препоруке

Закључци:

- Највећи проблем је нерешено стамбено питање,
- Недостатак личних докумената што за собом повлачи немогућност остваривања основних права,
- Велика незапосленост међу избеглицама и интерно расељеним лицима,
- Недовољна информисаност негативно утиче на решавање горућих питања.

Препоруке:

- Наставити са реализацијом пројеката за стамбено збрињавање кроз доделу пакета грађевинског материјала, откуп сеоских кућа са окућницом, изградњу стамбених јединица за закуп/откуп или социјално становање у заштићеним условима у зависности од исказаних потреба, доделу монтажних кућа.
- Веће ангажовање организација и удружења које могу помоћи у прибављању документације из места порекла значајно би умањило број лица које овај проблем спутава у решавању битних егзистенцијалних проблема.

- У сарадњи са Националном службом за запошљавање, активно радити на посебним пројектима запошљавања и самозапошљавања избеглица и интерно расељених лица.
- И даље интезивно, у сарадњи са свим релевантним службама, радити на што бољем и детаљнијем информисању потенцијалних корисника о њиховим правима и могућностима, текућим и планираним пројектима.

Приоритетне циљне групе

Критеријуми за избор приоритетних група у оквиру овог Локалног акционог плана за унапређење положаја и побољшање услова становања избеглица и интерно расељених лица су следећи:

- Егзистенцијална и стамбена угроженост циљне групе;
- Бројност циљне групе погођене одређеним проблемом;
- Хитност решавања проблема;
- Истовремена погођеност циљне групе већим бројем проблема.

У складу са критеријумима, приоритетне групе на које ће првенствено бити усмераван овај Локални акциони план су:

- Избеглице, интерно расељена лица и повратници који немају решено стамбено питање,
- Избеглице, интерно расељена лица и повратници који имају у власништву неуслован стамбени објекат, коме је потребна адаптација,
- Избеглице, интерно расељена лица и повратници који поседују незавршен стамбени објекат, али немају могућност да исти заврше и оспособе за становање,
- Радно способне избеглице, интерно расељена лица и повратници који су незапослени или немају редовне/довољне месечне грихове.

Критеријуми се односе како на лица која бораве у неадекватном приватном смештају, тако и на лица која бораве у неформалним колективним центрима на територији града Београда.

Посебно рањиве групе у оквиру претходних приоритета су:

- вишечлане и вишегенерацијске породице;
- једнородитељске породице са малолетним дететом/децом и децом на редовном школовању;
- домаћинства старих лица;
- једночлана домаћинства;

- породице чији је члан/ови особа са инвалидитетом,
- породице са хроничним болесним чланом или дететом са сметњама у развоју,
- жртве насиља у породици,
- породице погинулих и несталих са простора бивше СФРЈ и АП КиМ.

Полсжај интерно расељених лица - Рома у Београду

Посебно осетљиву категорију интерно расељених лица у Београду чине Роми који углавном живе у неформалним насељима и неформалним колективним центрима. Велики проблем и даље представљају неформална насеља чији се број увећава због великог прилива становника из других градова и општина у Србији. Један број породица долази управо са АП Косова и Метохије. Ради се о лицима која углавном не поседују лична документа због чега тешко остварују права из области социјалне и здравствене заштите.

Град Београд интезивно ради на расељавању неформалних насеља и неформалних колективних центара. Највећа расељена насеља су испод моста Газела и у близини насеља Белвил, а од мањих насеља су, између осталих, и насеље на Бежанијској Коси, насеље у блоку 72 (сва наведена насеља се налазе на територији градске општине Нови Београд), насеље испод Панчевачког моста (градска општина Палилула), насеље у близини спортског центра „25. мај“ (градска општина Стари град), неформално насеље „Грмеч“ (градска општина Земун) итд. До данас, Град је стамбено збринуо 357 ромских породица, а велики број збринутих чине управо интерно расељена лица.

Захваљујући пројектима које је град Београд спроводио у сарадњи са Европском инвестиционом банком и Европском унијом, 117 породица усељено је у социјалне станове на територији града Београда, 58 породица је збринута куповином сеоског домаћинства, а за 10 породица обезбеђен је грађевински материјал за реконструкцију кућа које су породице поседовале у свом власништву. У току је стамбено збрињавање 25 ромских породица које се налазе у новоформираним насељима. Свим породицама које су до сада усељене у социјалне станове дониране су бела техника и намештај. Породицама усељеним у сеоска домаћинства, поред грађевинског материјала и беле технике дониране су и пољспривредне машине за могућност бављења истим. Град Београд и у будућности, наставиће да се бави социјалном инклузијом Рома а у наредном периоду стамбено ће збринути још девет породица, а све на основу Плана пресељења становника са депоније „Винча“.

Од 2007. године, од кад се реализије програм социјалног становања, од укупно 626 социјалних станова које је Град изградио на територији градских општина Нови Београд, насеље у улици Др Ивана Рибара и Земуну, насеље Камендин, 191 стан додељен је ромским породицама. Интерно расељена лица која имају пријаву боравишта на територији града Београда не могу да конкуришу за ове станове, јер је један од услова да имају пребивалиште у Београду минимум две године.

С обзиром да се ради о изузетно угроженој категорији корисника, ако се узме у обзир њихов материјални положај, образовање, социјални статус, недостатак личне документације итд, град Београд се додатно ангажовао како би им омогућио лакше остваривање права на стамбено збрињавање. Дана 22. јула 2016. године град Београд, Секретаријат за социјалну заштиту је организовао састанак са општинским повереницима за избеглице, координаторима за ромска питања при општинама и релевантним организацијама цивилног друштва, на којем су се појасниле улоге, одговорности и међусобна очекивања, прецизније дефинисало поступање у циљу унапређења међусобне сарадње у решавању питања и проблема који се односе на рсмску популацију а кроз реализацију јавних позива за стварање и побољшање услова становања интерно расељених лица. Након расписивања јавних позива, све организације и лица која имају значајну улогу у збрињавању интерно расељених лица, договориле су се да наведене кориснике обавесте о истом. Такође, службеници Секретаријата за социјалну заштиту су у неформалним центрима делили материјал и информисали о расписаним јавним позивима.

С обзиром да су Роми најчешће правно невидљива лица, у сарадњи са владиним и невладиним организацијама потребно је обезбедити помоћ ромским породицама да прибаве потребну документацију, како би регулисали лична документа, а самим тим и остварили право на социјалну и здравствену заштиту.²³

Анализа потреба на територији града Београда

Комесаријат за избеглице и миграције, од 2012. године, у сарадњи са општинским повереницима за избеглице спроводи анкету о потребама избеглица и интерно расељених лица на територији целе Републике Србије. Анкетирање и ажурирање података о потребама је континуиран процес и подаци се прикупљају редовно.

Велики број избеглица и интерно расељених лица поседује сопствени стамбени објект који је неуслован за становање. На основу искуства из ранијих пројеката, најчешће су у питању започети стамбени објекти које корисници нису у могућности да заврше и оспособе за становање, те из тог разлога траже помоћ у виду пакета грађевинског материјала за завршетак започете градње. Међутим, постоје и корисници који су завршили изградњу стамбеног објекта, али нису успели да га оспособе за становање, те им је потребна помоћ за стварање основних услова за живот у објекту.

Породице избеглица и интерно расељених лица које нису имале средстава да започну изградњу сопственог стамбеног објекта опредељују се за откуп сеоских кућа са окућницом. Према условима који су прописани у оквиру пројеката којима се обезбеђује овај вид помоћи, породице избеглица и интерно расељених лица која живе на територији града Београда могу се пријавити за откуп сеоску кућу са окућницом која се налази било

²³ Извор: Секретаријат за социјалну заштиту – Сектор за унапређење положаја Рома

где на територији Републике Србије. Ипак, породице се највише опредељују за откуп кућа на територији града Београда, а потом у оближњим општинама/градовима. Тако је у оквиру Потпројекта 3. Регионалног стамбеног програма, највећи број сеоских кућа откупљен на територији градских општина Обреновац, Сопот, Барајево, Младеновац и Грсца, док је мањи број кућа купљен на територији оближњих општина/градова и то: Аранђеловац, Рума, Алибунар, Смедерево и др.

Свакако знатно мањи број корисника се опредељује за доделу монтажних кућа с обзиром да су услови који треба да се испуне захтевни. Наиме, велики број корисника није испунио услов за овај вид помоћи у оквиру Потпројекта 3. Регионалног стамбеног програма због тога што су поседовали плац на коме није дозвољена индивидуална стамбена градња или због тога што се плац налази у зони за коју није усвојен урбанистички план. Од корисника се очекује да обезбеде и све потребне дозволе, као и прикључке за воду и електричну енергију, што представља велики трошак за већ социјално угрожене породице.

За доделом стамбених јединица у закуп са могућношћу откупа такође постоји потреба на територији града Београда. О томе свакако сведочи чињеница да је за град Београд у оквиру Регионалног стамбеног програма обезбеђена изградња стамбених зграда са 505 стамбених јединица за које је било заинтересовано преко 2.000 избегличких породица.

За социјално становање у заштићеним условима су прописани посебни услови угрожености, за које се опредељују породице или лица која нису способна да живе потпуно самостално и којима је потребна социјална подршка и заштита. То су најчешће породице или лица са посебним потребама, умањеним способностима за рад и живот. Таквим породицама и лицима не одговара ни један од горе поменутих видова помоћи и они морају бити у систему социјалне заштите све док за тим постоји потреба.

У испуњавању свих наведених потреба Град игра важну улогу, обезбеђује земљиште и прикључке у пројектима градње станова за закуп и купопродају, станова намењених за социјално становање у заштићеним условима, обезбеђује доступност неопходне документације корисницима за изградњу монтажне куће, откупа кућа с окућницом за кориснике који живе на општинама, које из одређених разлога нису учествовали у стамбеним пројектима, као и доделу грађевинског материјала за завршетак започете градње или адаптацију постојећег неусловног стамбеног објекта.

Уз то, неке од општина немају буџетска средства за учешће у пројектима стамбеног збрињавања, која износе 5% или 10% од укупне вредности пројекта, у зависности од степена развијености јединице локалне самоуправе. То значи да ове градске општине не могу да учествују у пројектима доделе средстава за спровођење мера из својих локалних акционих планова, с обзиром да локалне самоуправе у тим општинама нису донеле одговарајуће одлуке и решења, којим би се определили буџети за учешће. Координацијом активности, Град ће, у договору са градским општинама, а у складу са потребама корисника, аплицирати за стамбене пројекте. Пројекте које за

предмет имају доделу стамбених јединица у закуп са могућношћу откупа као и доделу станова у оквиру социјалног становања у заштићеним условима, сироводи Секретаријат за имовинске и правне послове.

Општи и специфични циљеви

Полазећи од анализе стања, локалних ресурса и капацитета, као и од анализе потреба избеглица, интерно расељених лица и повратника, а у складу са националним стратешким опредељењима, дефинисан је следећи општи циљ:

Општи циљ Локалног акционог плана за период од 2020 - 2024. године је унапређење положаја и животног стандарда избеглица, интерно расељених лица и повратника кроз програме стварања и побољшања услова становања и економског оснаживања ове угрожене популације.

Специфични циљеви овог ЛАП-а су:

Специфични циљ 1: У периоду од 2020 - 2024. године године, стамбено збринути најмање 150 породица избеглица, интерно расељених лица и повратника по основу Споразума о реадмисији, кроз програм откупа сеоских кућа са збуњницом.

Специфични циљ 2: У периоду од 2020 - 2024. године године стамбено збринути најмање 200 породица избеглица, интерно расељених лица и повратника по основу Споразума о реадмисији, доделом пакета грађевинског материјала за завршетак изградње или адаптацију стамбеног објекта.

**АКТИВНОСТИ – ЗАДАЦИ ЗА РЕАЛИЗАЦИЈУ
ЛОКАЛНОГ АКЦИОНОГ ПЛАНА**

Специфични циљ 1: У периоду од 2020 - 2024. године стамбено збринути 150 породица избеглица и интерно расељених лица кроз програме откупа сеоских кућа са окућницом							
Активности	план/право време реализације активности	Очекивани резултат	Индикатор(и)	Потребни ресурси		Носилац активности	Партнери у реализацији
				Буџет ЈЛС и/или остали локални ресурси	Остали извори		
1.1. Обезбеђивање финансијских средстава за откуп сеоских кућа са окућницом		Потписани уговор	Износ обезбеђених финансијских средстава	Људски ресурси, буџет ШС		Секретаријат за социјалну заштиту	Комисија за избеглице и миграције РС
1.2. Формирање комисије за избор породица	15 дана	Формирана комисија	Одлука о формирању комисије			Градско веће	
1.3. Довођење изјављивача и јавног позива за избор породица	7 дана	Успојен текст изјављивача и јавног позива		Људски ресурси		Комисија за избор породица	Комисија за избеглице и миграције РС
1.4. Обрађивање јавног позива за избор породица	60 дана	Обрађени јавни позив, прикупљене пријаве	Број пријављених потајних пријављивача	Људски ресурси, простор и опрема за рад		Комисија за избор породица	Комисија за избеглице и миграције РС
1.5. Објављивање прелиминарних кућа за откуп и избор породица	40 дана	Утврђен предлог листе реда приоритета		Људски ресурси, простор и опрема за рад		Комисија за избор породица	Комисија за избеглице и миграције РС
1.6. Обрађивање прелиминарних листе реда приоритета	30 дана	Обрађени предлог листе реда приоритета		Људски ресурси		Комисија за избор породица	Комисија за избеглице и миграције РС
1.7. утврђивање позивне листе и довођење и обрађивање Одлуке о избору породица помоћи	7 дана	утврђена позивна листа и објављена Одлука о избору породица		Људски ресурси		Комисија за избор породица, градско веће	Комисија за избеглице и миграције РС
1.8. Потписивање културног уговора са власником и породицама	15 дана	потписани уговори	Број потписаних уговора	Људски ресурси		Секретаријат за социјалну заштиту, власник, породица	
1.9. Утврђивање спецификација за доставу помоћи у грађевинском материјалу	15 дана	Потписане спецификације од стране изабраних породица	Број потписаних спецификација	Људски ресурси		корисник и стручно лице из Комисије за избор породица	
1.10. Износ позива за доставу помоћи у грађевинском материјалу	60 дана	заслужени уговор са добављачем		Људски ресурси, буџет ШС		Комисија за јавну набавку	
1.11. Заслуживање уговора са изабраним породицама о достави позивне помоћи у грађевинском материјалу	5 дана	заслужени уговори са изабраним породицама		Људски ресурси		Секретаријат за социјалну заштиту	
1.12. Изворна достава помоћи у грађевинском материјалу	10 дана	Потписане отпорнице и списак о пријемној достави помоћи у грађевинском материјалу				Изабрани добављач	
1.13. Мониторинг	15 дана	Извештај са прегледа о извршавању коришћењу откупљених сеоских кућа	број уселиених сеоских кућа	Људски ресурси		Комисија за избор породица	

Специфични циљ 2: У периоду од 2020 - 2024. године стамбено збринуте 200 породица избеглица и интерно расељених лица кроз програме доделе пакета грађевинског материјала за завршетак/адаптацију објекта у изградњи

Активност	планирано време реализације активности	Очекивани резултат	Индикатор(и)	Потребни ресурси		Носилац активности	Партнери у реализацији
				Буџет Ј.ЛС и/или остали локални ресурси	Остали извори		
1.1. Обезбеђивање финансијских средстава за покрете грађевинског материјала		Потписани уговор	Износ обезбеђених финансијских средстава	Људски ресурси, буџет ШС		Секретаријат за социјалну заштиту	Комесаријат за избеглице и миграције РС
1.2. Формирање комисије за избор корисника	15 дана	Формирање комисија	Одлука о формирању комисије			Градоначелник	
1.3. Давачкоње паритетности и јавног позива за избор корисника	7 дана	Услови закључивања и јавног позива		Људски ресурси		Комисија за избор корисника	Комесаријат за избеглице и миграције РС
1.4. Објављивање јавног позива за избор корисника	30 дана	Објављивање јавног позива, предузетиме пријаве	Број пријављених потенцијалних корисника	Људски ресурси, простор и опрема за рад		Комисија за избор корисника	Комесаријат за избеглице и миграције РС
1.5. Обавезна социјална обука за који је тражена помоћ и избор потенцијалних корисника	40 дана	Утврђени предмети листе реда приоритета		Људски ресурси, простор и опрема за рад		Комисија за избор корисника	Комесаријат за избеглице и миграције РС
1.6. Обавезна социјална обука предмети листе реда приоритета	30 дана	Обавезна предмети листе реда приоритета		Људски ресурси		Комисија за избор корисника	Комесаријат за избеглице и миграције РС
1.7. Утврђивање критеријума и доносилац и објављивање Одлука о избору корисника писаним	7 дана	утврђена критеријума листа и објављена Одлука о избору корисника		Људски ресурси		Комисија за избор корисника, градоначелник	Комесаријат за избеглице и миграције РС
1.8. Утврђивање спецификација за покрете грађевинског материјала	15 дана	Потписане спецификације од стране изабраних корисника	Број потписаних спецификација	Људски ресурси		корисници и стручно лице из Комисије за избор корисника	
1.9. Јавна набавка за покрете грађевинског материјала	60 дана	закључени уговор са добљивачима		Људски ресурси, буџет ШС		Комисија за јавну набавку	
1.10. Закључивање уговора са изабраним корисницима о додели пакета грађевинског материјала	5 дана	закључени уговори са изабраним корисницима		Људски ресурси		Секретаријат за социјалну заштиту	
1.11. Испорука пакета грађевинског материјала	10 дана	Потписане отпорењаке и закључени о испоруци додатне помоћи у грађевинског материјалу				Изабрани добљивач	
1.12. Мониторинг	15 дана	Извештај са терена о уградњи доделених пакета грађевинског материјала	Број потписаних уградњених пакета	Људски ресурси		Комисија за избор корисника	

Ресурси/буџет

Средства за реализацију циљева овог плана биће обезбеђена из различитих извора. Део средстава биће обезбеђен из буџета Града, буџета Републике Србије, а део из донаторских средстава, тј. кроз пројекте које финансирају донатори (ИПА фондови, УНХЦР, Регионални стамбени програм и др.). Град Београд ће као и до сада обезбеђивати своје учешће у пројектима у висини од најмање 10 % укупне вредности пројектата, како је и предвиђено Јавним позивима путем којих се обезбеђују средства, а у складу са Законом о регионалном развоју и Уредбом о утврђивању јединствене листе развијености региона и јединица локалне самоуправе.

У складу са наведеним, процењено је да ће за реализацију Локалног акционог плана, за период од 2020 - 2024. године, бити потребно окс 35 милиона динара из буџета Града.

Детаљан годишњи буџет за сваку годину примене Локалног акционог плана биће урађен на основу израђених годишњих планова, а у складу са уговорима о срадањи потписаних са Комесаријатом за избеглице и миграције РС, за сваку годину појединачно.

Аранжмани за примену

Аранжмани за примену Локалног акционог плана у граду Београду обухватају локалне структуре и све потребне мере и процедуре које ће осигурати његово успешно спровођење. У оквиру локалних структура, разликује се:

1. структуре за управљање процесом примене Локалног акционог плана и
2. структуре које су оперативне и примењују Локални акциони план.

Структуру за управљање процесом примене Локалног акционог плана представљаће чланови Савета за управљање миграцијама.

Савет за управљање миграцијама, као управљачка структура :

1. је у потпуности одговоран за вођење целокупног процеса примене Локалног акционог плана;
2. именује локалне тимове за управљање пројектима који настану као резултат операционализације Локалног акционог плана;
3. обезбеђује приступ и прикупљање свих података и информација у електронској форми од сваког актера – учесника у процесу унапређења положаја избеглица, интерно расељених лица и миграната у локалној заједници;
4. одржава контакте са свим учесницима у реализацији Локалног акционог плана;
5. управља процесом праћења (мониторинга) и оцењивања успешности (евауације) Локалног акционог плана;
6. одржава контакте са јавношћу и доносиоцима одлука у локалној самоуправи.

Оперативну структуру за примену овог Локалног акционог плана чиниће Сектор за избеглице, интерно расељена лица и миграције у оквиру Секретаријата за социјалну заштиту Градске управе града Београда, као и друге институције којима је у

надлежности део послова који су предвиђени Локалним акционим планом. Могу бити формиран и посебни тимови у циљу непосредне реализације планова и пројеката развијених на основу Локалног акционог плана. У складу са Локалним акционим планом, биће реализована подела улога и одговорности међу различитим актерима у локалној заједници - партнерима у реализацији. Сваки актер ће, у складу са принципом јавности и транспарентности рада водити одговарајућу евиденцију и документацију и припремати периодичне извештаје о раду. Извештаји ће бити полазна основа за праћење и оцењивање успешности рада.

Оперативна структура за примену Локалног акционог плана има следеће задатке и одговорности:

1. реализација Локалног акционог плана;
2. непосредна комуникација са корисницима услуга које се обезбеђују Локалним акционим планом;
3. редовно достављање извештаја председнику Савета за управљање миграцијама о свим активностима на спровођењу Локалног акционог плана;
4. учешће у евентуалним обукама за унапређење стручности и компетенција за спровођење задатака Локалног акционог плана;
5. унапређење процеса примене Локалног акционог плана у складу са сугестијама и препорукама управљачке структуре.

Управљачка и оперативна структура ће развити план и механизме међусобне комуникације у односу на очекиване резултате примене Локалног акционог плана. План комуникације и оперативне структуре уредиће време и начин размене информација и предузимање одговарајућих акција. Детаљне годишње планове за наредни период после 2019. године припремиће Савет за управљање миграцијама, уз активну консултацију са оперативним структурама. По потреби, Савет за управљање миграцијама ће формирати и одговарајуће радне тимове.

Праћење и оцена успешности (мониторинг и евалуација)

Механизам праћења, оцењивања успешности примене Локалног акционог плана и доношења евентуално корективних мера, биће дефинисан Планом праћења и оцењивања успешности планом мониторинга и евалуације.

Циљ праћења и оцене успешности (мониторинг и евалуација) Локалног акционог плана је да се систематично прикупљају подаци, прати и надгледа процес примене и процењује успех Локалног акционог плана, ради предлагања евентуалних измена у активностима на основу налаза и оцене.

Временски оквир: Мониторинг (као системски процес прикупљања података) спроводи се континуирано и дугорочно за период од 2020. до 2024. године.

Мониторинг и евалуација укључују целовито сагледавање испуњења активности – задатака и специфичних циљева. Евалуација (као анализа података и доношење оцене о успешности), вршиће се периодично, једном годишње.

Кључни индикатори: утицај за праћење и оцењивање успешности примене Локалног акционог плана ће бити следећи:

- број нових услуга – локалних мера/програма за избеглице и интерно расељена лица,
- структура корисника/услуга и мера/програма,
- ниво укључености различитих актера у пружању услуга избеглицима и интерно расељеним лицима,
- обим финансијских средстава издвојених за услуге за избеглице и интерно расељена лица,
- структура финансијских средстава издвојених за услуге за избеглице и интерно расељена лица (буџет локалне самоуправе, донаторска средства, други извори).

Процесни индикатори су дефинисани у склопу табеле локалног акционог плана.

За успешно обављање мониторинга и евалуације користиће се стандарди сет алата међу којима су: евидентирање корисника, интервју са корисницима (упитници, разговори, анкете, извештавање и друго).

Савет за управљање миграцијама биће одговоран за праћење и оцењивање успешности рада на примени Локалног акционог плана – вршећи мониторинг и евалуацију.

Локални акциони план објавити у „Службеном листу града Београда“.

СКУПШТИНА ГРАДА БЕОГРАДА

Број: 5-965/19-С – 27. децембар 2019. године

Доставити:

- Кабинету градоначелника
- Секретаријату за социјалну заштиту
- Секретаријату за финансије
- Члановима Савета за управљање миграцијама, преко Секретаријата за социјалну заштиту
- „Службеном листу града Београда“
- Секретаријату за скупштинске послове и прописе
- Писарници

ПРЕДСЕДНИК
Никола Никодијевић, с.р.



Наташа Ђукић