



ОПШТИНА ГОРА

ЛОКАЛНИ АКЦИОНИ ПЛАН ЗА УНАПРЕЂЕЊЕ ПОЛОЖАЈА ИЗБЕГЛИХ, ИНТЕРНО РАСЕЉЕНИХ ЛИЦА И ПОВРАТНИКА ПО ОСНОВУ СПОРАЗУМА О РЕАДМИСИЈИ У ОПШТИНИ ГОРА

ЗА ПЕРИОД 2020-2023.

**Општина Гора, У Враништу
Март, 2020. године**

САДРЖАЈ	страна
Увод	2
Уводна реч.....	2
Шта је Локални план акције за унапређење положаја избеглица, интерно-расељених лица и повратника по основу споразума реадмисији.....	3
Одлука Привременог органа Општине Гора о усвајању ЈАП-а ..	4
Захвалност учесницима/цама у процесу израде ЈАП	4
Сажетак (резиме) ЈАП	5
Поглавље 1: Општи подаци о Општини Гора.....	7
Поглавље 2: Подаци о избеглим, интерно расељеним лицима и повратницима по основу споразума о реадмисији у Општини.....	13
Поглавље 3: Анализа ситуације и закључци.....	17
Поглавље 4: Приоритетне групе	25
Поглавље 5: Општи и специфични циљеви	26
Поглавље 6: Активности – Задаци за реализацију ЈАП	27
Поглавље 7: Ресурси/буџет	36
Поглавље 8. Аранжмани за примену	37
Поглавље 9: Праћење и оцена успешности	38

УВОД

Уводна реч Председника Привременог органа Општине Гора

У нашој Општини према подацима са којима ми располажемо живи око 10000 становника. Кроз активности Комесаријата за избеглице и миграције Р Србије и Општинске управе за здравство, социјалну политику и друштвену бригу о деци регистровано је 817 избеглих, интерно -расељених лица и повратника по основу Споразума о реадмисији, што чини око 9 % укупног броја наших суграђана. Локална заједница не може да занемари потребе овако велике групе својих чланова.

Локална самоуправа намерава да избеглим, интерно расељеним лицима повратницима по основу Споразума о реадмисији, која бораве на територији општине Гора, обезбеди могућности за што квалитетнији живот у локалној заједници. Правац нашег кретања у документу, односи се на обезбеђење услова за интеграцију, решавањем основних потреба избеглих, интерно-расељених лица и повратника по основу Споразума о реадмисији и њихових породица, као и стварање услова за повратак заинтересованих група. Основни циљ је обезбеђење могућности избеглим, интерно-расељеним лицима и повратницима по основу Споразума о реадмисији за економску и социјалну равноправност са свим осталим грађанима и за достојанствен живот у заједници, кроз побољшање услова становања и социјално-материјалног положаја ради одвијања брже и трајне друштвене интеграције избеглих, ИРЛ и повратника по основу Споразума о реадмисији у заједницу

Имајући у виду недовољан степен интеграције ове групације, као и услове у којима живе руководство града Приштине је изразило спремност да учествује у решавању њихових проблема кроз дефинисање Локалног акционог плана за унапређење положаја избеглих, интерно-расељених лица и повратника по основу Споразума о реадмисији. У досадашњим активностима препозната је воља свих заинтересованих страна за решавање претходно наведених проблема, али и недовољни капацитети и ресурси. Додатни проблем представља финансирање локалне самоуправе, јер град нема сопствене изворе финансирања. План ће спроводити локални кадрови, ослањајући се на своја стручна знања.

Коначан циљ, коме се приближавамо кроз овај локални акциони план, а коме град Приштина тежи, су једнаке шансе и могућности и једнака права свих грађана као и обезбеђење бољих услова за живот за све избегле и интерно-расељене и повратнике по основу Споразума о реадмисији који су нашли уточиште на територији нашег Града.

Враниште,
Март, 2020. година

Председник Привременог органа Општине Гора
Неим Сахтијари



Шта је Локални план акције за унапређење положаја избеглих, интерно расељених лица и повратника по основу Споразума о реадмисији

У овом документу под процесом локалног акционог планирања унапређења положаја избеглих, интерно расељених лица (ИРЛ) и повратника по основу Споразума о реадмисији подразумевамо процес доношења одлука о томе које промене значајне за живот избеглих, интерно расељених лица и повратника по основу Споразума о реадмисији намеравамо да остваримо у свом локалном окружењу у току предвиђеног временског периода. Тај процес се заснива на идентификовању најбољег начина ангажовања капацитета свих социјалних актера у заједници у планирању и примени плана. Локални акциони план за унапређење положаја избеглих, интерно расељених лица и повратника по основу Споразума о реадмисији посматрамо као резултат процеса планирања или планску одлуку којом су дефинисани основни начини остваривања циљева развоја ове области живота локалне заједнице.

Локални акциони план за унапређење положаја избеглих и интерно расељених лица (ИРЛ) и повратника по основу Споразума о реадмисији на територији Општине Гора, настао је као резултат учешћа у Пројекту Подршка институцијама Владе Републике Србије које су надлежне за избегла и интерно расељена лица и повратника по основу Споразума о реадмисији. Општи циљ Пројекта је проналажење решења на нивоу државе која ће пружити подршку Влади Републике Србије да на ефикасан и одржив начин одговори на потребе избеглих и ИРЛ. Пројекат финансира Европска унија, а спроводи Међународна организација за миграције (International for Migration-IOM). Корисници Пројекта су институције Владе Републике Србије које су надлежне за избегла, интерно расељена лица и повратнике по основу Споразума о реадмисији односно за миграције: Комесаријат за избеглице и миграције Републике Србије (КИРС), Канцеларија за Косово и Метохију и Министарство рада и социјалне политике (МРСП), као и друга надлежна министарства, општинска повереништва за избегла и интерно расељена лица и одабране општине/градови.

Стратешки оквир Пројекта одређен је у складу са политиком и правцима деловања дефинисаним Националном стратегијом за решавање питања избеглих и интерно расељених лица и другим националним стратешким документима од значаја за ову област. У циљу координираног рада, коришћења научених лекција и најбољих пракси, овај Пројекат узима у обзир постојеће пројекте изградње капацитета на локалном нивоу, а нарочито оне који су у домену социјалне, економске и стамбене политике. Креирање и спровођење локалних акционих планова за унапређење положаја избеглих и интерно расељених лица и повратника по основу Споразума о реадмисији овде се третира као део ширег механизма

смањења сиромаштва и социјалне искључености осетљивих друштвених група и обезбеђивање услова за њихову трајну социјалну сигурност.

Локални план акције за унапређење положаја избеглица, ИРЛ и повратника по основу Споразума о реадмисији доноси се на период од 4 година, са детаљном разрадом активности.

Процес израде Локалног акционог плана за унапређење положаја избеглих и интерно расељених лица и повратника по основу Споразума о реадмисији на територији општине Гора, заснивао се на интерактивном приступу чије су основне методолошке карактеристике да је:

- Локални – спроведен је у локалној заједници и уважава локалне специфичности;
- Партиципативан – укључио је различите битне актере процеса друштвено организоване подршке избеглим, интерно расељеним лицима и повратницима по основу Споразума о реадмисији у локалној заједници;
- Утемељен на реалним околностима, расположивим ресурсима и потребама унапређење положаја избеглих, интерно расељених и повратника по основу Споразума о реадмисији;
- Прилагођен ситуацији у локалној заједници, актерима и позитивној промени којој се тежи;
- Користи савремене методе планирања и анализе свих важних елемената потребних за доношење одлука;
- Подстиче одговоран однос различитих друштвених актера у локалној заједници.

За потребе процеса, прикупљање и анализу основних податка о положају и потребама избеглих, интерно расељених лица и повратника по основу Споразума о реадмисији на територији општине Гора, коришћени су следећи извори: састанци са локалним актерима, статистички подаци, различити извештаји и документи, подаци Комесаријата за избеглице и миграције Републике Србије, општинске управе-повереништва, Црвеног крста, Центра за социјални рад, локалних удружења итд. Просец израде плана је спроведен у периоду од новембра 2019. до марта 2020. године.

РЕПУБЛИКА СРБИЈА
АУТОНОМНА ПОКРАИНА КОСОВО И МЕТОХИЈА
ПРИВРЕМЕНИ ОРГАН ОПШТИНЕ ГОРА
Број: 020-129
Датум: 03.03.2020 године
В р а н и ш т е

Одлука¹ Привременог органа општине Гора о усвајању Локалног акционог плана за унапређење положаја избеглих, интерно расељених лица и повратника по основу споразума о реадмисији.

Привремени органа Општине Гора је на седници одржаној дана: 03.03.2020. год. донео:

О Д Л У К У

О усвајању Локалног акционог плана за унапређење положаја избеглих, ИРЛ на територији Општине Гора.

Образложење

ЛАП је настао као резултат учешћа у пројекту подршке институцијама Владе РС које су надлежне за избеглице и ИРЛ и повратнике по реадмисији.

Општи циљ пројекта је проналажење решења на нивоу државе које ће пружити Влади РС да на ефикасан и одржив начин одговори на потребе избеглих и ИРЛ.

Пројекат финансира ЕУ а спроводи Међународна организација за миграције (ИОМ). Корисници пројекта су: Влада РС тј. Њене ресорне институције: Комесаријат за избеглице и миграције, Канцеларија за КИМ, Министарство рада и социјалне политике као друга надлежна министарства, Општинска поверлиштва за избеглице и ИРЛ и одабране Општине.

Креирање и спровођење ЛАП-а подразумева један шири механизам смањења сиромаштва и социјалне искључености осетљивих друштвених група и обезбеђивање услова за њихову трајну социјалну сигурност.

ЛАП се доноси на период од четири (4) година, од 2020-2023. године што ће довести до побољшања и унапређења положаја ове групације у локалној заједници.

ПРИВРЕМЕНИ ОРГАН
ОПШТИНЕ ГОРА

Председни Привременог Органа
Општине Гора
Неим Сахтијари, с.р.



¹ Ова одлука се у документат уноси након усвајања ЛПА на седници Привременог органа општине Гора.

Захвалност учесницима/цама у процесу локалног акционог планирања

У циљу израде Локалног акционог плана за унапређење положаја избеглих и интерно расељених лица и повратника по реадмисији општине Гора, формирана је општинска комисија односно радна група коју су чинили представници/це: локалне самоуправе као носиоца процеса и формалног доносиоца овог документа, укључујући Управу за здравство, социјалну политику и друштвену бригу о деци - Повереништво за избеглице; институција система које се на локалном нивоу баве питањима избеглих и интерно расељених и повратницима по основу Споразума о реадмисији; невладиних организација које делују у локалној заједници и Комесаријата за избеглице Републике Србије.

Улога општинске комисије-радне групе била је да:

- Унапреди сопствене капацитете за планирање кроз одговарајуће обуке
- Обезбеди потребне податке непосредно од циљних група и социјалних актера у систему подршке избеглим, интерно расељеним и повратницима по основу Споразума о реадмисији;
- Размењује информације и учествује на састанцима од значаја за процес планирања;
- Примењује усвојене методе планирања током процеса планирања;
- Дефинише циљеве, правце развоја и сарађује са различитим релевантним локалним и републичким актерима;
- Планира праћење и оцењивање успешности примене ЛАП-а;
- Ради на писању завршног документа;
- Допринесе да финална верзија буде предложена Привременом органу општине Гора на усвајање.

Чланови/ице општинске комисије- радне групе су:

- 1.Муамер Сулејмани, повереник за избегла и ИРЛ при општинској управи председник,
- 2.Един Курт, шеф Одсека за финансије , члан
- 3.Бастрија Османи секретар,члан привременог веча, члан,
- 4.Абдула Халиловић, радник центра за социјални рад, члан
- 5.Немрит Кајкуш, референт службе помочи породици са децом, члан

Захваљујемо се свим члановима општинске комисије-радне групе на учешћу у процесу планирања. Остали актери укључени у сам процес локалног акционог планирања су били представници/це различитих институција, организација и група, укључујући и групе потенцијалних корисника/ца који су повремено учествовали у консултативном процесу. Посебну захвалност изражавамо Комесаријату за избеглице и миграције Републике Србије.

Сажетак (Резиме)

Локални акциони план за унапређење положаја избеглих, интерно-расељених лица и повратника по основу споразума о реадмисији у општини Гора (2020-2023) је документ који изражава дугорочна опредељења локалне самоуправе да побољша услове живота и могућности за интеграцију избеглих, интерно-расељених и повратника по основу споразума о реадмисији у локалну заједницу.

План је развојног и стратешког карактера који је усмерен на специфична питања са којима се суочавају избеглице и интерно-расељена лица и повратника по основу споразума о реадмисији која су резултат њихове присилне миграције из места претходног пребивалишта.

Овај План је заснован на свеобухватној анализи ситуације релевантне за унапређење положаја избеглих и интерно расељених.

Према званичним подацима, број евидентираних интерно расељених лица у општини Гора је 651, избеглих лица 107, повратника по основу споразума о реадмисији је 59 што чини укупни број од 817 лица. Напомињемо, да у нашој општини не постоје колективни центри за смештај већ су сви горе наведени смештени у приватним кућама у сопственом власништву а док је мањи број породице интерно-расељених лица (59 породица) и породице повратника по основу Споразума о реадмисији (32 породица) у приватном смештају у кућама изнајмљеним под закуп, као и у кућама рођака и пријатеља.

Специфичан статус и објективни услови у којима функционише локална самоуправа на КиМ умногоме ограничава поље деловања за решавање питања избеглих, расељених лица и повратника по основу споразума о реадмисији .

У циљу израде Локалног акционог плана формирана је општинска комисија коју чине представници: локалне самоуправе и локалних институција које се баве питањима избеглих, интерно-расељених лица и повратника по основу споразума о реадмисији. Просец израде плана је спроведен у периоду од децембра 2019. до марта 2020. године.

Главни проблеми избеглих, интерно расељених лица и повратника по основу споразума о реадмисији су: нерешено и неадекватно решено стамбено питање и незапосленост.

Приоритетне циљне групе овог Локалног акционог плана су: Интерно расељени и повратници по основу споразума о реадмисији у приватном смештају који немају трајно решено стамбено питање, укључујући и оне који су започели индивидуалну стамбену изградњу; Незапослени, радно способни ИРЛ и повратници по основу споразума о реадмисији као и социјално угрожене породице које не припадају претходним категоријама.

Општи циљ Локалног акционог плана за унапређење положаја избеглих и интерно расељених лица и повратника по основу споразума о реадмисији је: Побољшање услова становања и социјално-материјалног положаја, а ради одвијања брже и трајне друштвене интеграције избеглих, ИРЛ и повратника по основу споразума о реадмисији у заједницу.

Специфични циљеви овог плана су:

- 1) У периоду од 2020.-2023. год. трајно решити стамбено питање за најмање 35 породица избеглих, интерно расељених лица које имају започет, недовршен стамбени објекат, доделом најмање 35 бесповратних грађевинских грантова и трајно решити стамбено питање за најмање 30 породица повратника по споразуму о реадмисији који имају започет, недовршен стамбени објекат, доделом најмање 30 бесповратних грађевинских грантова.
- 2) У периоду од 2020.-2023. год. економски оснажити 55 породица избеглих, интерно расељених лица кроз пројекте доходних активности доделом најмање 55 бесповратних грантова у роби и материјалу и економски оснажити 40 породица повратника по споразуму о реадмисији кроз пројекте доходних активности доделом најмање 40 бесповратних грантова у роби и материјалу
- 3) У периоду од 2020.-2023. год. трајно решити стамбено питање за 24 породица социјално угрожених породица које имају започет, недовршен стамбени објекат, доделом најмање 24 бесповратних грађевинских грантова.

Процењује се да ће за реализацију Локалног плана у периоду 2020-2023. године бити укупно потребно да се издвоји **67.950.000,00 динара**. Финансирање ће се обезбедити из локалног буџета, раздела Буџета Канцеларије за КиМ, Комесаријата за избеглице и миграције, других државних институција, донаторских средстава и других извора финансирања.

Локални план, као свој саставни део има планиране аранжмане за имплементацију и за праћењење (мониторинг) и оцењивање успешности (евалуацију) активности.

ПОГЛАВЉЕ 1.

Општи подаци о Општини

1. Општи подаци

Општина Гора је најјужнија општина у Републици Србији у АП Косово и Метохија, која припада Призренском управном округу. Површина општине је 385,6 km². Административни центар је у селу Враниште. Гора је смештена на тремеђу Србије-Албаније и Македоније. Окружена је природним границама: са источне стране Шар-планином, са западне планином Коритник, са југа Р. Албанија и на северу се граничи са општином Призрен.

Законом о територијалној организацији Републике Србије („Службени гласник РСрбије“, број 129/2007) територију општине Гора, утврђену законом,

чине насељена места, односно подручја катастарских општина које улазе у њен састав и то:

<u>Насељено место</u>	<u>Катастарска општина</u>
Рестелица	Гора
Крушево	Гора
Зли Поток	Гора
Глобочица	Гора
Враниште	Гора
Орчуша	Гора
Млике	Гора
Драгаш	Гора
Горња Рапча	Гора
Доња Рапча	Гора
Горњи Крстац	Гора
Доњи Крстац	Гора
Кукуљане	Гора
Љубовиште	Гора
Радеша	Гора
Лештане	Гора
Диканце	Гора
Баћка	Гора
Брод	Гора

Након протеривања српског и осталог нелбанског становништва са своје вековне територије Косова и Метохије и са територије општине Гора и успостављања протектората Уједињених нација на Косову и Метохији 1999. године на територији општине Гора од укупно 19 поменутих места који чине територију општине, горанско становништво је успело да опстане у свим својим насељеним местима али уз тешке последице и жртве. Намомићемо, да је у скоро свим насељеним местима број становника преполовљен, док су у појединим мањим насељима те бројке још неповољније.

2. Демографски подаци

Укупан број становника је око 10.000 горанске и бошњачке националности обухваћених социјалном картом на општине Гора који живе у 19 наведених насеља.

Укупан број становника на територији Општине Гора према подацима Републичког завода за статистику из пописа из 1991. године износио је 22.000 становника (становништво свих националности од чега је 95% горанског).

Оба података сведоче о чињеници да се драстично изменила демографска структура становништва.

Преглед података о укупном број становника на територији Општине Гора:

Табела бр.1. Број становника по годинама

Подаци/попис	1991	2020
Број становника	22000	10000

Извор података: Републички завод за статистику/ социјална карта

Структура становништва по полу за 2016. годину дата је у следећем приказу:

Табела бр.2. Полна структура становништва

Подаци/попис	2020	
Полна структура	м	ж
Број становника	5138	4862

Табела бр. 3. Старосна структура становништва

Подаци	2020
Број деце предшколског узраста	113
Број деце школског узраста(7-18)	970
Старосно доба (18-65)	7937
Старији од 65 година	850

Структура становништва према националној припадности:

Табела бр. 4. Становништво према националној припадности

Подаци	2020
Горанци	9500
Бошњаци	500
Укупно	10000



Графикон 1. Етничка структура становништва

Табела бр. 5. Број домаћинства и просечна величина домаћинства

<i>Подаци</i>	<i>2020</i>
<i>Број домаћинства</i>	2031
<i>Просечна величина домаћинства</i>	4,43

3. Тржиште рада

1.1. Незапосленост

Према евиденцији Националне службе за запошљавање–Филијала у Гори, на територији општине Гора евидентирано је 1630 незапослених лица. Од тога: особа мушког пола је 880, а женског 750.

4. Социјална заштита

На територији општине Гора остваривањем социјалне заштите бави се установа Центар за социјални рад Штрпце са истуреним одељењем за територију Општине

Гора, са седиштем у Враниште и надлежни органи општинске управе општине Гора, управа за здравство, социјалну политику и друштвену бригу о деци са седиштем у Враништу.

Према службеним подацима установе социјалне заштите-Центра за Социјални рад-Штрпце, права која се остварују и број корисника права у 2020. години преко установе дат је у следећем приказу.

Табела бр. 7. Број и структура корисника социјалне заштите

<i>Корисници социјалне помоћи (НСП)</i>	1139
<i>Корисници повратничке помоћи</i>	73
<i>Корисници туђе неге и помоћи</i>	43
<i>Корисници једнократне помоћи</i>	56
<i>Корисници установа за смештај корисника</i>	2
<i>Број деце на хранитељству</i>	-
<i>Број хранитељских породица</i>	-

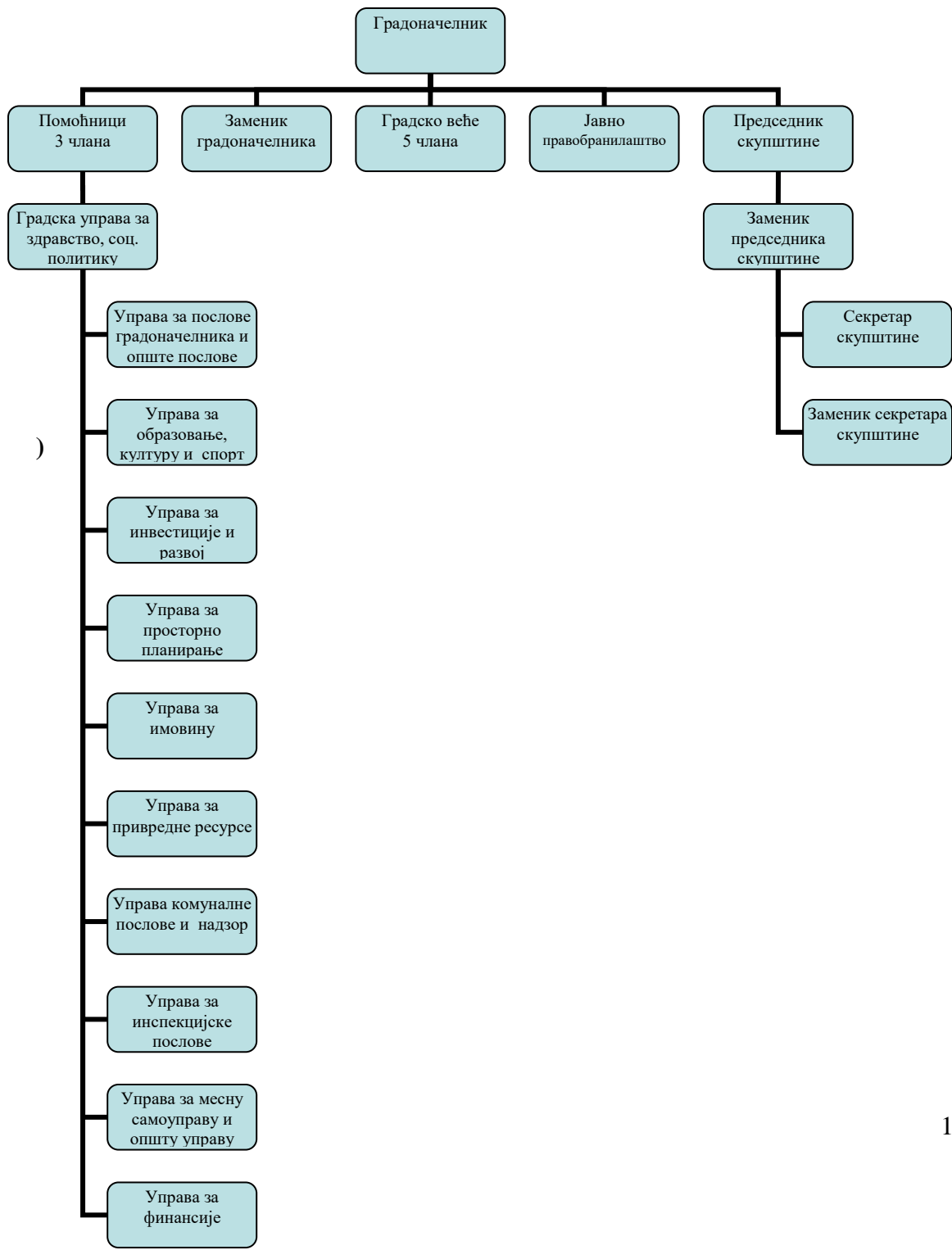
Према службеним подацима надлежне општинске управе општине Гора, права која се остварују и број корисника права у 2020. години преко надлежне управе дат је у следећем приказу.

Табела бр. 8. Број и структура корисника социјалне заштите

<i>Корисници помоћи породици са децом (дечији додатак)</i>	325
<i>Корисници помоћи за новорођенче (родитељски додатак)</i>	42

Преко надлежне општинске управе обезбеђују се само поједина права која се финансирају из буџета РСрбије. Остала права предвиђена законом, као и проширена права која треба да се финансирају из буџета општине не обезбеђују се, јер општина Гора нема сопствене изворе финансирања.

5. Локална самоуправа (администрација)



ПОГЛАВЉЕ 2.

Подаци о избеглим и интерно расељеним лицима и повратницима по споразуму о реадмисији у Општини Гора

На територији општине Гора тренутно борави 651 интерно–расељених лица, 107 избегла лица и 59 повратника по основу Споразума о реадмисији, што укупно чини број 817 лица.

У нашој општини не постоје колективни центри за смештај већ су сви горе наведени смештени у приватним кућама у сопственом власништву а док је мањи број породице интерно-расељених лица (59 породица) и породице повратника по основу Споразума о реадмисији (32 породица) у приватном смештају у кућама изнајмљеним под закуп, као и у кућама рођака и пријатеља.

Спесифичан статус и објективни услови у којима функционише локална самоуправа на КиМ умногоме ограничава поље деловања за решавање питања избеглих, расељених лица и повратника по основу споразума о реадмисији.

Највећу бригу и помоћ за сва избегла, интерно-расељена лица обезбеђује Републички Комесаријат за избеглице и миграције.

Преглед укупног броја избеглих, интерно- расељених лица и повратника по основу Споразума о реадмисији по месту боравка:

Табела бр. 10. Број избеглих, интерно-расељених лица и повратника по основу Споразума о реадмисији по месту боравка

Место боравка	Број чланова
Радеша	323 (311+12*)
Глобочица	271 (249+22*)
Рестелица	90 (75+15*)
Враниште	27(26+1*)
Брод	37(35+02*)
Крушево	40 (33+07*)
Љубовиште	29
Укупно	817 (758+59*)

**-Повратници по основу Споразума о реадмисији*

Извор података: Општинска управа Општине Гора

Укупан број избеглица, ИРЛ и повратника по основу Споразума о реадмисији и број њихових породица-домаћинства дат је у приказу:

Табела бр. 11. Број избеглих и ИРЛ и број породица-домаћинстава

Подаци/попис	2020
--------------	------

Број ИРЛ, избеглица и повратника по основу Споразума о реадмисији(чланова породичних домаћинства)	817 (758+59*)
Број породица-домаћинства	240 (208+32*)

**-Повратници по основу Споразума о реадмисији
Извор података: Општинска управа општине Гора*

Структура становништва избеглих, ИРЛ и повратника по основу реадмисије по полу:

Табела бр. 12. Број ИРЛ и повратника по основу Споразума по реадмисији по полу

Подаци/опис		2020	
<i>Полна структура</i>	М		Ж
<i>Број становника</i>	428 (397+31*)		389 (361+28*)

**-Повратници по основу Споразума о реадмисији
Извор података: Општинска управа општине Гора*

Структура становништва избеглих, ИРЛ и повратника по основу Споразума по реадмисији према националној припадности:

Табела бр. 13. Број избеглих, ИРЛ и повратника по основу Споразума по реадмисији према националној припадности

Подаци	2020
Горанци	779 (727+52*)
Бошњаци	38 (31+7*)
Укупно	817 (747+45*)

**-Повратници по основу Споразума о реадмисији
Извор података: Општинска управа општине Гора*

Структура становништва избеглих, ИРЛ и повратника по основу Споразума по реадмисији по годинама старости:

Табела бр. 14. Број избеглих, ИРЛ и повратника по основу Споразума по реадмисији по годинама старости

Подаци	2020
Број деце предшколског узраста	32 (20+12*)
Број деце школског узраста(7-18)	179 (166+13*)
Старосно доба (18-65)	571 (538+33*)
Старији од 65 година	35
Укупно	817 (759+58*)

**-Повратници по основу Споразума о реадмисији
Извор података: Општинска управа општине Гора*

Структура становништва избеглих, ИРЛ и повратника по основу Споразума по реадмисији према активностима

Табела бр.15. Број избеглих, ИРЛ и повратника по основу Споразума по реадмисији према активностима

Подаци	2020
Број деце предшколског узраста	32 (20+12*)
Ученици	179 (166+13*)
Студенти	13
Запослени	30
Незапослени	535 (499+36*)
Пензионери	28
Укупно	817 (756+61*)

**-Повратници по основу Споразума о реадмисији*

Извор података: Општинска управа општине Гора

Права из области социјалне заштите која остварују избеглице, ИРЛ и повратници по основу Споразума по реадмисији
Табела бр. 17. Број избеглих, ИРЛ и повратника по основу Споразума по реадмисији који су корисници социјалне помоћи

Подаци/попис	Број породица	Број чланова породице
Корисници социјалне помоћи	30(20+10*)	150(100+50*)

**-Повратници по основу Споразума о реадмисији*

Извор података: Општинска управа општине Гора

За повратак и опстанак избеглих, интерно–расељених лица и повратника по основу Споразума по реадмисији у наредном периоду преко надлежних министарстава Владе РСрбије, Канцеларије за КиМ и Републичког Комесаријата за избеглице и миграције РС, као и других партнера и донатора треба обезбедити адекватне социјално-економске услове, програме запошљавања, социјалне заштите као и обезбедити нове развојне програме и сл. На територији општине Гора не постоје удружења избеглих, ИРЛ и повратника по основу Споразума о реадмисији.

ПОГЛАВЉЕ 3 Анализа ситуације и закључци

Анализа о радном окружењу обухватила је неколико националних стратешких докумената релевантних за ову област, законски оквир који регулише питања избеглих лица у РС, реализоване и недовршене пројекте и програме намењене избеглим и ИРЛ и повратницима по основу споразума о реадмисији у општини Гора.

Национални стратешки документи од значаја за питања избеглих и интерно-расељених лица и повратника по основу Споразума о реадмисији су:

- Национална стратегија за решавање питања избеглих и интерно-расељених лица,
- Национална стратегија одрживог развоја,
- Национална стратегија запошљавања,
- Стратегија смањења сиромаштва
- Стратегија развоја социјалне заштите
- Стратегија реинтеграције повратника по основу споразума о реадмисији
- Стратегија за управљање миграцијама

Актуелни законски оквир за питања избеглица је Закон о избеглицама и Закон о управљању миграцијама. Стратешки документи на нивоу општине не постоје.

Од успостављања протектората на КиМ на територији општине Гора, реализовано је пар пројеката намењених избеглим и интерно расељеним лицима и повратницима по основу Споразума о реадмисији. Податке у вези могућих пројеката преко међународних организација и страних влада као и привремених институција самоуправе на КиМ немамо, јер до сада они нису посвећивали озбиљну пажњу за интерно-расељена лица, избеглице и повратнике по основу Споразума о реадмисији српске и горанске националности, нити су успостављани неки озбиљнији контакти институционално.

*Програми и пројекти за избегле и ИРЛ и повратнике по основу споразума о реадмисији који су до сада реализовани у општини Гора су :

Програм/пројекат	Реализовани-завршени	Актуелни-у току
Програм доделе помоћи у лековима и греву	Реализован програм доделе гранта, Комесаријат за избеглице и миграције РС,	
Програм пружања помоћи за стварање и побољшање услова становања кроз доделу средстава за набавку грађевинског материјала	Реализован програм доделе гранта, Комесаријат за избеглице и миграције РС, Канцеларија за КиМ	
Програм пружања помоћи за економско оснаживање кроз доходне активности	Реализован програм гранта, Комесаријат за избеглице и миграције РС, Канцеларија за КиМ	

*Подаци су прикупљени у период од 01.11.2019. када је привремени орган и основан одлуком владе РС, за период пре 01.11.2019. нисмо добили податке.

Најважнији закључци ове анализе су следећи:

- Национална стратегија за решавање питања избеглих и интерно расељених лица (2002)- обезбеђује услове за повратак и обезбеђење услова за локалну

интеграцију, што је потпуно у складу са Међународно прихваћеним циљевима за решавање положаја ове групе грађана.

- Остале наведене националне стратегије пружају основу и дају смернице за развијање мера и акција у области локалне интеграције избеглих и интерно расељених лица којима се може допринети унапређењу њиховог животног стандарда и укупног друштвеног положаја.
- Програми и пројекти за избегла и ИРЛ који су до сада реализовани, као и они који су у току, бавили су се углавном:
 - решавањем стамбеног питања
 - економско оснаживање

Анализа стања у локалном систему подршке избеглица, ИРЛ и повратника по основу Споразума о реадмисији

Анализа стања у локалној заједници по питањима унапређења положаја избеглих и интерно расељених лица и повратника по основу Споразума о реадмисији извршена је кроз идентификовање досадашњих активности и резултата у овом домену и сагледавања позитивних капацитета и слабости локалне заједнице, као и могућности препреке са којима се суочава у свом радном окружењу.

SWOT Анализа

	СНАГЕ	СЛАБОСТИ
У Н У Т Р А Ш Њ Е	1. Стручност радне групе 2. Висока свест и заинтересованост Локалне самоуправе 3. Сарадња између локалних институција 4. Мотивисаност радне групе 5. Заинтересованост и укључивање циљне групе у решавање проблема	1. Недостатак потпуних и ажурираних података о избеглим и ИРЛ и повратницима по основу Споразума о реадмисији (социјална карта) 2. Непостојање стратешких и акционих планова за избегле и ИРЛ и повратника по основу Споразума о реадмисији на основу којих се у већем % користили различити извори финансирања 3. Недостатак стамбеног простора за збрињавање избеглица и ИРЛ и повратника по основу Споразума о реадмисији 4. Присуство проблема ове врсте и код домицилног социјално угроженог становништва. 5. Неадекватна медијска заступљеност

	МОГУЋНОСТИ	ПРЕПРЕКЕ
С	1. НИП	1. Нерешен статус Косова
П	2. Национални програм за запошљавање	2. Лоша економска ситуација у РСрбији
О	3. Повећана заинтересованост државе на овом плану	3. Висок степен незапослености
Љ	4. Државне стратегије (за избеглице и ИРЛ и повратнике по основу споразума о реадмисији)	4. Недовољно учешће државе у пружању помоћи избеглих и ИРЛ и повратника по основу Споразума о реадмисији
А	5. Развој пољопривредног сектора	5. Непостојање сопствених прихода општине
Ш	6. Заинтересованост дела међународних организација и влада других земаља	6. Немогућност спровођења закона Републике Србије
Њ	7. Информисаност о стању у овој области	7. Нерешени имовинско-правни односи на КиМ
Е	8. Реформе у социјалној заштити	8. Потребне дозволе и сагласности за коришћење грађевинског земљишта од стране УНМИКА, ЕУЛЕКСА, привремених институција и сл.
	9. Постојање земљишта предвиђених за изградњу објеката намењених овим групама	
	10. Уступање земљишта на коришћене од стране државе односно државних предузећа на територији општине.	

Анализа стања је показала да су :

- Кључне снаге локалне заједнице у области унапређења положаја избеглих и интерно расељених лица и повратника по основу Споразума о реадмисији су висока свест и заинтересованост локалне самоуправе.
- Кључне слабости су да је овај проблем присутан и код домицилног социјално-угроженог становништва (недостатак адекватних услова за становање и решавање питања стамбеног простора, присутно сиромаштво) и неактивност кључних актера би се у већем проценту користили различити извори финансирања (донације), висока стопа незапослености и сл.
- Кључне могућности које пружа окружење су: Повећано залагање државе на овом плану (побољшање услова становања и национални програми за запошљавање) и доношење државне стратегије.
- Главна препрека: Незаинтересованост државе услед економске кризе, непостојање сопствених извора финансирања општине и нерешен статус Косова и Метохије

Анализом заинтересованих страна идентификоване су кључне заинтересоване стране за унапређење положаја избеглих и интерно расељених лица и повратника по основу Споразума о реадмисији у општини Гора, које су

диференциране на крајње кориснике/це услуга (различите групе избеглих и интерно расељених лица и повратника по основу Споразума о реадмисији) и кључне партнере локалној самоуправи у развијању и примени мера и програма.

Крајњи корисници/це Локалног акционог плана за унапређење положаја избеглих и интерно расељених лица и повратника по основу Споразума о реадмисији су:

651 интерно–расељених лица, 107 избегла лица и 59 повратника по основу Споразума о реадмисији, што укупно чини број 817 лица.

У нашој општини не постоје колективни центри за смештај већ су сви горе наведени смештени у приватним кућама у сопственом власништву а док је мањи број породице интерно-расељених лица (59 породица) и породице повратника по основу Споразума о реадмисији (32 породица) у приватном смештају у кућама изнајмљеним под закуп, као и у кућама рођака и пријатеља.

Вишечлане и вишегенерацијске породице интерно расељених лица и повратника по основу Споразума о реадмисији. Оваква породична структура је карактеристична за интерно расељена лица. У питању су породице које имају пет и више чланова. Ове породице до сада нису решиле своје стамбено и друга питања.

ОСИ, хронично болесна особа и/или дете са сметњама у развоју – Ове породице нису укључене у локална удружења/НВО особа са инвалидитетом и/или родитеља деце са сметњама у развоју тако да нису корисници свих програма које ова удружења/НВО спровode.

Стара и болесна интерно расељена лица –Овим лицима је потребна већа и организованија подршка друштвене заједнице, јер су суочена са тешким социјално-материјалним положајем.

Самохране родитељи – Родитеља који су поред самосталне бриге о деци, суочени са економским и стамбеним проблемима. У укупном броју доминирају самохране мајке са једним и више деце.

Незапослени, радно способни интерно расељени и повратници по основу Споразума о реадмисији – Осим званичне евиденције општинске управе ових особа, ниједна институција, па ни Националне служба за запошљавање – Филијала Гора, не води посебну евиденцију ових лица. Идентификовано су породице интерно расељених лица и повратника по основу Споразума о реадмисији које треба економско оснажити доделом средстава за покретање сопственог бизниса.

Кључни партнери у локалној самоуправи су:

Општинска управа Општине Гора односно управа за здравство, социјалну политику и друштвену бригу о деци која обезбеђује општи оквир, локалну регулативу и услове за реализацију подршке избеглим и интерно расељеним лицима и повратницима по основу Споразума о реадмисији у локалној заједници, као и поверене послове у координацији са повереником за избегла и интерно-расељена лица, у оквиру своје основне делатности и координације различитих програма на локалном нивоу пружа обухватну подршку избеглим и интерно расељеним лицима и повратницима по основу Споразума о реадмисији кроз различите програме и индивидуалну помоћ.

Општинска управа за просторно планирање, изградњу и заштиту животне средине у оквиру своје основне делатности, као и програмима и пројектима директно намењеним стамбеној изградњи за избегла и интерно расељена лица и повратника по основу Споразума о реадмисији, омогућава решавање овог питања у локалној заједници.

Центар за социјални рад организује и спроводи различите услуге социјалне заштите у локалној заједници и пружа друге врсте законом предвиђене подршке избеглим и интерно расељеним и повратницима по основу Споразума о реадмисији у остваривању социјалних права.

Црвени Крст, кроз своју основну делатност и програме кроз додела пакета основних намирница пружа подршку овој циљној групи.

Национална служба за запошљавање – Филијала Гора кроз своје програме самозапошљавања и запошљавања, даје одређене приоритете избеглим и интерно расељеним лицима и повратницима по основу Споразума о реадмисији.

Здравствене институције – Дом здравља-Драгаш, пружа различите услуге из свог домена рада и сарађују са другим институцијама у програмима намењеним избеглим и интерно расељеним лицима и повратницима по основу Споразума о реадмисији.

КИРС (Комесаријат за избеглице и миграције Републике Србије), чија се улога огледа у координацији различитих програма за избегле и интерно расељене и повратнике по основу Споразума о реадмисији, преко мреже повереника и кроз сарадњу са локалном самоуправом.

Министарство рада и социјалне политике које кроз систем социјалне заштите обезбеђује остваривање свих законом предвиђених права у овој области за интерно расељена лица, избеглице и повратнике по основу Споразума о реадмисији.

Анализа проблема је показала да су главни проблеми избеглих и интерно расељених лица и повратника по основу Споразума о реадмисији у општини Гора:

- **Нерешено стамбено питање.** Проблем решавања стамбеног питања за избегле и интерно расељена лица и повратнике по основу Споразума о реадмисији је велики, стим у вези потребно пронаћи могућности за трајнија стамбена решења. Са овим проблемом се суочавају и становници контејнерских насеља -интерно расељени и повратници по основу Споразума о реадмисији који станују приватно. Нарочито изражен проблем су (стари, болесни, самохрани родитељи) који не могу самостално решити стамбено питање и којима је потребна организованија друштвена брига, као и то да на територији општине Гора не постоји установа социјалне заштите за смештај корисника која би се бавила збрињавањем ове групе лица. Други партнери и донатори нису овом проблему придавали значај, док је држава тек недавно почела да се посвећује овом проблему кроз пар пројеката, тако да је практично овај проблем и даље најизраженији.
- **Висок ниво незапослености.** Висока стопа незапослености у локалној заједници и недостатак радних места, условљавају високу незапосленост

интерно расељених и повратника по основу Споразума о реадмисији. Већина интерно расељених и повратника по основу Споразума о реадмисији баве се привременим и повременим пословима који нису регистровани и другим облицима стицања зараде у сивој економији. Проблему незапослености додатно доприноси и незаинтересованост једног дела интерно расељених лица и повратника по основу Споразума о реадмисији за активно тражење посла. Расељеничка популација и повратници по основу Споразума о реадмисији су принуђени да раде слабо плаћене послове сезонског и привременог карактера, мали је број успео да обезбеди стално запослење, а самосталну делатност покренуло неколицина радно способних ИРЛ и повратника по основу Споразума о реадмисији. За ову категорију становништва постоје мале могућности за запошљавање јер на територији општине Гора функционише само здравство, просвета и државна администрација. (осим пољопривреде привреда не функционише, односно државна предузећа су узурпирана, а приватна су спорадична и слабог капацитета).

- **Низак животни стандард.** Висок степен сиромаштва због недостатка средстава за живот, због незапослености, недостатка сопственог смештаја, нарушеног здравља (менталног и физичког) условљава низак животни стандард ове категорије становништва, што се огледа у недостатку активног приступа решавању проблема са којима живе и отежаном приступу остваривања различитих права.
- **Недовољна и неодговарајућа социјално материјални подстицаји за интеграцију избеглих и интерно-расељених лица и повратника по основу Споразума о реадмисији.** Локална самоуправа нема сопствене изворе финансирања те услед тога не може да одговори и обезбеди одговарајуће проширена права у области социјалне заштите, нити неку одговорнију бригу о избеглим, ИРЛ и повратницима по основу Споразума о реадмисији. Други партнери односно донатори такође не посвећују озбиљнију пажњу за овакве врсте подстицаја, те је ова врста популације све више изложена самој себи и све већем сиромаштву.

Општи закључци анализе

- Немогућност локалне самоуправе да се организованије и адекватно бави проблемима избеглица, ИРЛ и повратника по основу Споразума о реадмисији услед недостатка сопствених средстава.
- Незаинтересованост државе Србије, УНМИКА, ЕУЛЕКСА и др. за проблеме избеглица, ИРЛ и повратника по основу Споразума о реадмисији
- Непостојање НВО и удружења избеглих и ИРЛ које се изворно баве овом врстом проблема.
- Мале могућности за запошљавање на тржишту рада услед слабо развијене привреде на територији града

- Влада РСрбије и локални органи у сарадњи са међународним агенцијама и донаторима треба хитно да траже алтернативна стамбена решења за ИРЛ без адекватног смештаја, као и одговарајуће институционалне аранжмане за угрожена лица укључујући социјалне станове и смештај у установама социјалне заштите за смештај корисника ради збрињавања најрањивијих група (затварање колективних смештаја)
- Одустајање инвеститора због светске економске кризе.
- Несигурност и нередовност финансирања-акције усмерене ка избеглим и ИРЛ и повратницима по основу Споразума о реадмисији

Опште препоруке

- 1) Покренути иницијативу за већа финансијска издвајања из републичког односно градског буџета
- 2) Ефикаснија сарадња свих кључних актера значајнијих за решавање проблема избеглих и ИРЛ и повратника по основу Споразума о реадмисији
- 3) Неопходно је планирати решавање питања избеглих и ИРЛ и повратника по основу Споразума о реадмисији, а нарочито планирати и развити начине за прикупљање средстава привлачењем донатора, кредитора и сл.
- 4) Локални план би требало да да основне елементе социјалне интеграције избеглих и ИРЛ и повратника по основу Споразума о реадмисији – становање, побољшање могућности за запошљавање, већа права у области социјалне заштите које су уско повезане са капацитетима локалне самоуправе, развојем града, просторним уређењем, развојем привреде и другим делатностима

ПОГЛАВЉЕ 4. Приоритетне групе

Приоритетне групе корисника овог Локалног акционог плана издвојене су на основу следећих критеријума:

- Степен социјалне угрожености групе,
- Бројност корисничке групе,
- Спремност корисничке групе на сарадњу,
- Хитност решавања проблема
- Егзистецијална и стамбена угроженост циљне групе
- Необухваћеност групе системским мерама подршке (институције система нису обезбедиле одговарајуће мере подршке)
- Мандат и одговорност локалне самоуправе у односу на проблем

Приоритетне групе у оквиру Локалног акционог плана за унапређење положаја избеглих и интерно расељених лица и повратника по основу Споразума о реадмисији у општини Гора су:

1. Избегли и интерно расељени и повратници по основу Споразума о реадмисији у приватном смештају који немају трајно решено стамбено питање, укључујући и оне који су започели индивидуалну стамбену изградњу;
2. Незапослени, радно способни интерно расељени и повратници по основу Споразума о реадмисији
3. Посебно рањиве групе у оквиру претходних приоритета (1-3):
 - Самохрани родитељи;
 - Вишечлане и вишегенерацијске породице;
 - Стара и изнемогла лица
 - Болесна лица
 - ОСИ
 - Самачка домаћинства
4. Социјално угрожене породице

ПОГЛАВЉЕ 5

Општи и специфични циљеви

ОПШТИ ЦИЉ

Општи циљ Локалног акционог плана за унапређење положаја избеглих и интерно расељених лица и повратника по основу Споразума о реадмисији је: Побољшање услова становања и социјално-материјалног положаја, а ради одвијања брже и трајне друштвене интеграције избеглих, интерно-расељених лица и повратника по основу споразума о реадмисији у заједницу.

СПЕЦИФИЧНИ ЦИЉЕВИ

Специфични циљеви овог плана су:

- 1) У периоду од 2020.-2023. год. трајно решити стамбено питање за најмање 35 породица избеглих, интерно расељених лица које имају започет, недовршен стамбени објекат, доделом најмање 35 бесповратних грађевинских грантова и трајно решити стамбено питање за најмање 30 породица повратника по споразуму о реадмисији који имају започет, недовршен стамбени објекат, доделом најмање 30 бесповратних грађевинских грантова.

2) У периоду од 2020.-2023. год. економски оснажити 55 породица избеглих, интерно расељених лица кроз пројекте доходовних активности доделом најмање 55 бесповратних грантова у роби и материјалу и економски оснажити 40 породица повратника по споразуму о реадмисији кроз пројекте доходовних активности доделом најмање 40 бесповратних грантова у роби и материјалу.

3) У периоду од 2020.-2023. год. трајно решити стамбено питање за 24 породица социјално угрожених породица које имају започет, недовршен стамбени објекат, доделом најмање 24 бесповратних грађевинских грантова.

Поглавље 6.
Активности – задаци за реализацију ЈАП-а

Специфични циљ 1:

У периоду од 2020.-2023. години трајно решити стамбено питање за најмање 35 породица избеглих и интерно расељених лица и 30 породица повратника по споразуму о реадмисији које имају започет, недовршен стамбени објекат, доделом најмање 35 + 30 бесповратних грађевинских грантова.

Активности	Период реализације	Очекивани резултати	Индикатори	Потребни ресурси		Носилац активности	Партнери у реализацији
				Буџет општинне	Остали извори		
1) Доношење Правилника о додели пакета грађевинског материјала	Јул 2020.	Израђен и усвојен Правилник	Правилник доступан јавности, критеријуми структура и чланови комисије			Управа за здравство социјалну пол. и друшт. бригу о деци	Комесаријат за избеглице и миграције, Општинско веће
2) Формирање комисије која ће спроводити конкурс и одабрати корисника	Јул 2020.	Формирана комисије на предлог Општинског већа	Решење о формирању комисије			Управа за здравство социјалну пол. и друшт. бригу о деци	Комесаријат за избеглице и миграције Општинско веће
3) Расписивање конкурса за доделу грађевинских пакета	Август 2020.	Расписан конкурс	Јавно објављивање огласа у медијима			Управа за здравство социјалну пол. и друштвену бригу о деци	Комесаријат за избеглице, Општинско веће Управа за просторно планирање Управа за инвестиције и развој
	Август 2021.						
	Август 2022						
	Август 2023						
4) Утврдити чињенично стање на терену (стање објекта, подаци о породици) ради	Септембар 2020.	Утврђен ужи избор потенцијалних корисника, утврђено чињенично стање на	Број пријављених потенцијалних корисника који су ушли у ужи избор ,			Комисија за одабир корисника	Комесаријат за избеглице и миграције Управа за
	Септембар 2021.						

разматрања пријава	Септембар 2022.	терену	провера на терену и наведено стање у пријави				здравство социјалну пол. и друштвену бригу о деци Управа за просторно планирање
	Септембар 2023.						
5) Одабир корисника према Правилнику и условима корисника	Септембар 2020.	Изабрано најмање 65 корисника за период од 4 године	Број и структура изабраних корисника			Комисија за одабир корисника	Комесаријат за избеглице и миграције, Управа за здравство, социјалну пол. и друштвену бригу о деци Општинско веће
	Септембар 2021.						
	Септембар 2022.						
	Септембар 2023.						
6) Формирање ранг листа корисника	Септембар 2020.	Формирана ранг листа корисника	Приказана ранг листа са бројем поена у односу на критеријуме			Комисија за одабир корисника	Управа за здравство, социјалну пол. и друштвену бригу о деци, општинско веће
	Септембар 2021.						
	Септембар 2022.						
	Септембар 2023.						
7) Подела пакета по ранг листи	Октобар 2020.	Извршена подела пакета по ранг листи	Потписани уговори о пријему пакета за најмање 65 корисника	Средства буџета општине (5%)- 1.787.500,00 дин (Укупна	Средства донатора 95%-33.962.500,00 динара (Укупна 100% вредност средстава 65 гранта	Комисија за одабир корисника	Комесаријат за избеглице Управа за здравство, социјалну пол. и друштвену бригу о деци
	Октобар 2021.						
	Октобар 2022.						

	Октобар 2023.			100% вредност средстава 65 гранта x550.000,00 дин.= 35.750.000,00 дин.) за предвиђени период од 4 године	x550.000,00 дин.= 35.750.000,00 дин.) за предвиђени период од 4 године		Општинско веће
8) Праћење реализације пројекта	Јул-Октобар 2020.	Прикупљање информација о процесу реализације и коришћењу ресурса	Мониторинг извештај и корективне мере			Комисија за примену ЈАП-а	
	Јул-Октобар 2021.						
	Јул-Октобар 2022.						
	Јул-Октобар 2023.						
9) Оцена успешности (евалуација)	Децембар 2020.	Оцена успешности на годишњем нивоу и трогодишњем нивоу	Сви индикатори који су наведени			Комисија за примену ЈАП-а	
	Децембар 2021.						
	Децембар 2022.						
	Децембар 2023.						

Специфични циљ 2:

2) У периоду од 2020.-2023. год. економски оснажити 55 породица избеглих, интерно расељених лица и 40 породица повратника по основу споразума о реадмисији кроз пројекте доходних активности доделом најмање 55 + 40 бесповратних грантова у роби и материјалу

Активности	Период реализације	Очекивани резултати	Индикатори	Потребни ресурси		Носилац активности	Партнери у реализацији
				Буџет општине	Остали извори		
1) Доношење Правилника о додели гранта у роби и материјалу	Јул 2020.	Израђен и усвојен Правилник	Правилник доступан јавности, критеријуми структура и чланови комисије			Управа за здравство социјалну пол. и друшт. бригу о деци	Комесаријат за избеглице и миграције, Општ. веће Управа за привредне ресурсе
2) Формирање комисије која ће спроводити конкурс и одабрати корисника	Јул 2020.	Формирана комисије на предлог општинског већа	Решење о формирању комисије			Управа за здравство социјалну пол. и друшт. бригу о деци	Комесаријат за избеглице и миграције Општ. веће Управа за привредне ресурсе
3) Расписивање конкурса за доделу гранта у робу и материјалу	Август 2020.	Расписан конкурс од стране Комисије	Јавно објављивање огласа у медијима			Управа за здравство социјалну пол. и друштвену бригу о деци	Комесаријат за избеглице и миграције , Општ. веће Управа за привредне ресурсе,
	Август 2021.						
	Август 2022						
	Август 2023						
4) Утврдити чињенично стање на терену ради разматрања пријава	Септембар 2020.	Утврђен ужи избор потенцијалних корисника, утврђено чињенично стање на	Број пријављених потенцијалних корисника који су ушли у ужи избор ,			Комисија за одабир корисника	Комесаријат за избеглице и миграције Управа за
	Септембар 2021.						

	Септембар 2022.	терену	провера на терену и наведено стање у пријави				здравство социјалну пол. и друштвену бригу о деци Управа за привредне ресурсе
	Септембар 2023.						
5) Одабир корисника према Правилнику и условима корисника	Септембар 2020.	Изабрано најмање 95 корисника за период од четири године	Број и структура изабраних корисника			Комисија за одабир корисника	Комесаријат за избеглице миграције, Управа за здравство, социјалну пол. и друштвену бригу о деци Општ. веће Управа за привредне ресурсе
	Септембар 2021.						
	Септембар 2022.						
	Септембар 2023.						
6) Формирање ранг листа корисника	Септембар 2020.	Формирана ранг листа корисника	Приказана ранг листа са бројем поена у односу на критеријуме			Комисија за одабир корисника	Управа за здравство, социјалну пол. и друштвену бригу о деци Општ. веће
	Септембар 2021.						
	Септембар 2022.						
	Септембар 2023.						
7) Подела пакета по ранг листи	Октобар 2020.	Извршена подела пакета по ранг листи	Потписани уговори о пријему пакета за најмање 95 корисника	Средства буџета града (5%)- 950.000,00 дин за (Укупна	Средства донатора (95%)- 18.050.000,00 динара (Укупна	Комисија за одабир корисника	Комесаријат за избеглице и миграције Управа за здравство, социјалну пол. и друштвену бригу
	Октобар 2021.						
	Октобар 2022.						

	Октобар 2023.			100% вредност средстава 95 гранта x200.000,00 дин.= 19.000.000,00 дин.) за предвиђени период од 4 године	100% вредност средстава 95 гранта x200.000,00 дин.= 19.000.000,00 дин.) за предвиђени период од 4 године		о деци Општ. веће
8) Праћење реализације пројекта	Јул-Октобар 2020.	Прикупљање информација о процесу реализације и коришћењу ресурса	Мониторинг извештај и корективне мере			Комисија за примену ЈАП-а	
	Јул-Октобар 2021.						
	Јул-Октобар 2022.						
	Јул-Октобар 2023.						
9) Оцена успешности (евалуација)	Децембар 2020.	Оцена успешности на годишњем нивоу и трогодишњем нивоу	Сви индикатори који су наведени			Комисија за примену ЈАП-а	
	Децембар 2021.						
	Децембар 2022.						
	Децембар 2023.						

Специфични циљ 3:

У периоду од 2020.-2023. године трајно решити стамбено питање за 24 социјално угрожених породица, које имају започет, недовршен стамбени објекат, доделом најмање 24 бесповратних грађевинских грантова.

Активности	Период реализације	Очекивани резултати	Индикатори	Потребни ресурси		Носилац активности	Партнери у реализацији
				Буџет општине	Остали извори		
1) Доношење Правилника о додели пакета грађевинског материјала	Јул 2020.	Израђен и усвојен Правилник	Правилник доступан јавности, критеријуми структура и чланови комисије			Управа за здравство социјалну пол. и друшт. бригу о деци	Комесаријат за избеглице и миграције, Општ. веће
2) Формирање комисије која ће спроводити конкурс и одабрати корисника	Јул 2020.	Формирана комисије на предлог општ. већа	Решење о формирању комисије			Управа за здравство социјалну пол. и друшт. бригу о деци	Комесаријат за избеглице и миграције Општ. веће
3) Расписивање конкурса за доделу грађевинских пакета	Август 2020.	Расписан конкурс	Јавно објављивање огласа у медијима			Управа за здравство социјалну пол. и друштвену бригу о деци	Комесаријат за избеглице, Општ. веће Управа за просторно планирање Управа за инвестиције и развој
	Август 2021.						
	Август 2022						
	Август 2023						
4) Утврдити чињенично стање на терену (стање објекта, подаци о	Септембар 2020. Септембар 2021.	Утврђен ужи избор потенцијалних корисника, утврђено чињенично стање на	Број пријављених потенцијалних корисника			Комисија за одабир корисника	Комесаријат за избеглице и миграције Управа за

породици) ради разматрања пријава	Септембар 2022.	терену	који су ушли у ужи избор , провера на терену и наведено стање у пријави				здравство социјалну пол. и друштвену бригу о деци Управа за просторно планирање
	Септембар 2023.						
5) Одабир корисника према Правилнику и условима корисника	Септембар 2020.	Изабрано најмање 24 корисника за период од 4 године	Број и структура изабраних корисника			Комисија за одабир корисника	Комесаријат за избеглице и миграције, Управа за здравство, социјалну пол. и друштвену бригу о деци Општ. веће
	Септембар 2021.						
	Септембар 2022.						
	Септембар 2023.						
6) Формирање ранг листа корисника	Септембар 2020.	Формирана ранг листа корисника	Приказана ранг листа са бројем поена у односу на критеријуме			Комисија за одабир корисника	Управа за здравство, социјалну пол. и друштвену бригу о деци Општ. веће
	Септембар 2021.						
	Септембар 2022.						
	Септембар 2023.						
7) Подела пакета по ранг листи	Октобар 2020.	Извршена подела пакета по ранг листи	Потписани уговори о пријему пакета за најмање 24 корисника	Средства буџета града (5%)- 660.000,00 дин (Укупна 100% вредност средстава 24 гранта	Средства донатора 95%-12.540.000,00 динара (Укупна 100% вредност средстава 24 гранта	Комисија за одабир корисника	Комесаријат за избеглице Управа за здравство, социјалну пол. и друштвену бригу о деци
	Октобар 2021.						
	Октобар 2022.						

	Октобар 2023.			x550.000,00 дин.= 13.200.000,00 дин.) за предвиђени период од 4 године	x550.000,00 дин.= 13.200.000,00 дин.) за предвиђени период од 4 године		Општ. веће
8) Праћење реализације пројекта	Јул-Октобар 2020.	Прикупљање информација о процесу реализације и коришћењу ресурса	Мониторинг извештај и корективне мере			Комисија за примену ЈАП-а	
	Јул-Октобар 2021.						
	Јул-Октобар 2022.						
	Јул-Октобар 2023.						
9) Оцена успешности (евалуација)	Децембар 2020.	Оцена успешности на годишњем нивоу и трогодишњем нивоу	Сви индикатори који су наведени			Комисија за примену ЈАП-а	
	Децембар 2021.						
	Децембар 2022.						
	Децембар 2023.						

ПОГЛАВЉЕ 7. Ресурси/буџет

Средства за реализацију овог Локалног плана обезбеђиваће се из различитих извора: делом из буџета локалне самоуправе односно из буџета РСрбије, делом из донаторских буџета, односно помоћу пројеката који ће се развити на основу овог Локалног плана, као и из других доступних извора.

Процењено је да ће за реализацију Локалног акционог плана 2020-2023. год. бити укупно потребно **67.950.000,00 динара**. Детаљан годишњи буџет за сваку следећу годину примене Локалног плана биће урађен на основу разрађених годишњих планова за те године.

Уколико се буду развијали програми социјалног становања локална самоуправа ће поред средстава из локалног буџета, обезбедити и опремљено грађевинско земљиште за ове програме.

Поступајући у складу са донетим националним стратегијама очекује се финансијска подршка ресорних министарстава у реализацији активности ЛАП-а.

Предвиђено време почетка реализације, као и сам план реализације, у потпуности зависе од датума усвајања ЛАП-а од стране надлежног органа локалне самоуправе, као и од почетка реализације донаторских програма и фондова у Републици Србији.

ПОГЛАВЉЕ 8. Аранжмани за примену

Аранжмани за примену ЛАП-а у општини Гора обухватају локалне структуре и различите мере и процедуре које ће осигурати његово успешно спровођење. У оквиру локалних структура, разликују се:

- 1) Структуре за управљање процесом примене ЛАП-а и
- 2) Структуре које су оперативне и примењују ЛАП

Структуру за управљање процесом примене ЛАП-а, након његовог усвајања, представљаће Комисија за примену плана, састављена од чланова Радне комисије односно радне групе која је учествовала у изради плана и евентуално додатних чланова из реда кључних актера у локалној заједници, укључујући и кориснике овог Локалног плана. Радна комисија у проширеном саставу ће, као део свог будућег рада, направити План управљања применом Локалног плана.

Комисија, као управљачка структура има следеће задатке:

- У потпуности одговара за вођење целокупног процеса примене Локалног плана;
- Именује локалне тимове за управљање пројектима који настану као резултат операционализације Локалног плана;

- Обезбеђује приступ и прикупљање свих података и информација у електронској форми од сваког актера-учесника у процесу унапређења положаја избеглих и ИРЛ и повратника по основу Споразума о реадмисији у локалној заједници;
- Одржава контакте са свим учесницима у реализацији Локалног плана;
- Управља процесом праћења (мониторинга) и оцењивања успешности (евалуације) Локалног плана;
- Одржава контакте са јавношћу и доносиоцима одлука у локалној самоуправи.

Оперативну структуру за примену овог Локалног акционог плана чиниће институције, организације и тимови формирану у циљу непосредне реализације плана и пројеката развијених на основу Локалног плана. У складу са Локалним акционим планом, биће реализована подела улога и одговорности међу различитим актерима у локалној заједници-партнерима у реализацији. Сваки актер ће у складу са принципом јавности и транспарентности рада водити одговарајућу евиденцију и документацију и припремати периодичне извештаје о раду. Извештаји ће бити полазна основа за праћење и оцењивање успешности рада.

Оперативна структура за примену Локалног плана има следеће задатке и одговорности:

- Реализација Локалног акционог плана;
- Непосредна комуникација са корисницима/цама услуга које се обезбеђују Локалним планом;
- Редовно достављање извештаја координатору/ки Комисије за примену плана о свим активностима на спровођењу Локалног плана;
- Учешће у евентуалним обукама за унапређење стручности и компетенција за спровођење задатака Локалног плана;
- Унапређење процеса примене Локалног плана у складу са сугестијама и препорукама управљачке структуре.

Управљачка и оперативна структура ће развити план и механизме међусобне комуникације, пратиће успешност размене информација и ефикасност комуникације у односу на очекиване резултате примене Локалног плана. План комуникације управљачке и оперативне структуре уредиће време и начине размене информација и предузимања одговарајућих акција.

Детаљне годишње планове за наредни период након 2020. године припремаће Комисија за примену плана уз активне консултације са оперативним структурама. По потреби, Комисија за примену плана ће формирати и одговарајуће радне тимове. Годишње планове ће усвајати надлежни орган локалне самоуправе. Механизми праћења, оцењивања успешности примене Локалног плана и доношења евентуалних корективних мера биће дефинисани Планом праћења и оцењивања успешности (планом мониторинга и евалуација).

ПОГЛАВЉЕ 9.

Праћење и оцена успешности

Циљ праћења и оцене успешности (мониторинга и евалуације) ЛАП-а је да се систематично прикупљају подаци, прати и надгледа процес примене и процењује успех ЛАП-а ради предлагање евентуалних измена у активностима на основу налаза и оцена.

Временски оквир: Мониторинг (као систематски процес прикупљања података) спроводи се континуирано и дугорочно за период 2020-2023. Евалуација (као анализа података и доношење оцене о успешности) вршиће се периодично - једном годишње и подносиће се извештај надлежном органу локалне самоуправе. Финална евалуација обавиће се на крају 2023. године.

Предмет мониторинга и евалуације: Мониторинг и евалуација укључују целовито сагледавање испуњења активности - задатака и специфичних циљева.

Кључни индикатори утицаја за праћење и оцењивање успешности примене Локалног плана ће бити следећи:

- Број нових услуга - локалних мера / програма за избегла и ИРЛ и повратника по основу Споразума о реадмисији;
- Обухват избеглих и ИРЛ и повратника по основу Споразума о реадмисији новим услугама и мерама;
- Структура корисника/ца услуга и мера / програма;
- Ниво укључености различитих актера у пружање услуга избеглим и ИРЛ и повратника по основу Споразума о реадмисији у локалној заједници;
- Обим финансијских средстава издвојених за услуге избеглим и ИРЛ и повратницима по основу Споразума о реадмисији;
- Структура финансијских средстава издвојених за услуге избеглим и ИРЛ и повратницима по основу Споразума о реадмисији (буџет локалне самоуправе, донаторска средства, други извори...).

Процесни индикатори су дефинисани у склопу табеле Локалног акционог плана.

Методе и технике мониторинга и евалуације: За успешно обављање 38 мониторинга и евалуације користиће се стандардни сет алата међу којима су: евидентирање корисника, интервјуи са корисницима (упитници, разговори, анкете), извештавање и др.

Комисија за примену плана ће бити одговорна за праћење и оцењивање успешности рада на примени Локалног плана акције - вршиће мониторинг (М) и евалуацију (Е). Комисија за примену плана ће својим Планом рада дефинисати начин организовања мониторинга и евалуације Локалног плана.