

ОПШТИНА НОВО БРДО

РЕПУБЛИКА СРБИЈА-АП КиМ

ОПШТИНА НОВО БРДО

БРОЈ: 016-194/2019.

ДАНА: 05.03.2019. године

Ново Брдо

**ЛОКАЛНИ АКЦИОНИ ПЛАН ЗА УНАПРЕЂЕЊЕ ПОЛОЖАЈА
ИЗБЕГЛИХ И ИНТЕРНО РАСЕЉЕНИХ ЛИЦА И ЛИЦА ИЗ РЕАДМИСИЈЕ У
ОПШТИНИ НОВО БРДО**

ЗА ПЕРИОД

2019-2023

Ново Брдо

САДРЖАЈ	страна
Увод	3
Уводна реч	3
Шта је Локални план акције за унапређење положаја избеглица и интерно – расељених лица	4
Одлука Општинског већа Општине Ново Брдо о усвајању ЛАП	5
Захвалност учесницима/цама у процесу израде ЛАП-а.....	5
Сажетак (резиме) ЛАП.....	6
Поглавље 1: Општи подаци о Општини.....	8
Поглавље 2: Подаци о избеглим и интерно расељеним лицима у Општини Ново Брдо	14
Поглавље 3: Анализа ситуације и закључци.....	16
Поглавље 4: Приоритетне групе	20
Поглавље 5: Општи и специфични циљеви.....	21
Поглавље 6: Активности – задаци за реализацију ЛАП.....	22
Поглавље 7: Ресурси / буџет	27
Поглавље 8: Аранжмани за примену	27
Поглавље 9: Праћење и оцена успешности	28

УВОД

Уводна реч Председника Општине Ново Брдо

У нашој Општини по подацима и евиденцији Повереништва за избеглице у последњих 10. година, знатно се повећао број избеглица и интерно расељених лица. Кроз активности Комесаријата за избеглице РСрбије и Повереништва за избеглице регистровано је 85. интерно расељених лица, што је 6,77% укупног броја наших суграђана. Локална заједница не може да занемари потребе овако велике групе својих чланова.

Локална самоуправа намерава да избеглим и интерно расељеним лицима, која бораве на територији Општине Ново Брдо, обезбеди услове за што бољи живот у локалној заједници. Правац кретања у овом документу, односи се на стварање услова за интеграцију, решавања основних потреба избеглих и интерно расељених лица и њихових породица, као и стварање услова за повратак заинтересованих група. Основни циљ је стварање могућности избеглим и интерно-расељеним лицима за економску и социјалну равноправност са свим осталим грађанима и за достојанствен живот у заједници, кроз стварање услова становања и социјално-материјалног положаја, као и унапређење других услова, а ради одвијања брже и трајне друштвене интеграције избеглих и ИРЛ у заједницу.

Имајући у виду недовољан степен интеграције ове групе, као и услове у којима живе, руководство општине Ново Брдо, је изразило спремност да учествује у решавању њихових проблема кроз дефинисање Локалног акционог плана за унапређење положаја избеглих и интерно-расељених лица. У садашњим активностима препозната је воља свих заинтересованих страна за решавање претходно наведених проблема, али и недовољни капацитети и услови. Додатни проблем представља финансирање локалне самоуправе, јер општина нема сопствене изворе финансирања. План ће спроводити локални кадрови, ослањајући се на своја стручна знања.

Коначан циљ, коме се приближавамо кроз овај Локални акциони план, а коме општина Ново Брдо тежи, су једнаке шансе и могућности и једнака права свих грађана као и обезбеђивање бољих услова за живот свих избеглих и интерно-расељених, као и за лица, повратника из трећих земаља, који су нашли уточиште на простору наше Општине.

Ново Брдо,
Март, 2019 год.

Привремени орган
ПРЕДНИК
Светислав Ивановић

3

Шта је Локални план акције за унапређење положаја избеглих и интерно расељених лица и лица из реадмисије

У овом документу под процесом Локалног акционог планирања, унапређења положаја избеглих и интерно расељених лица (ИРЛ), као и лица из реадмисије, подразумевамо процес доношења одлука о томе које промене, значајне за живот избеглих и интерно расељених лица и лица из реадмисије намеравамо да остваримо у свом локалном окружењу у току предвиђеног временског периода. Тај процес се заснива на идентификовању најбољег начина ангажовања капацитета свих социјалних актера у заједници у планирању и примени плана. Локални акциони план за унапређење положаја избеглих и интерно расељених лица посматрамо као резултат процеса планирања којим су дефинисани основни начини остваривања циљева развоја ове области живота локалне заједнице.

Локални акциони план за унапређење положаја избеглих и интерно расељених лица (ИРЛ) на територији Општине Ново Брдо, настао је као резултат учешћа у Пројекту, Подршка институција Владе Републике Србије које се баве питањем избеглих и интерно расељених лица. Општи циљ овог Пројекта је да се пронађе решење на нивоу државе која ће пружити подршку Влади Републике Србије да на ефикасан и одржив начин одговори на потребе избеглих и ИРЛ. Корисници Пројекта су институције Владе Републике Србије које су надлежне за избегла и интерно расељена лица: Комесаријат за избеглице Републике Србије (КИРС), Министарство за Косово и Метохију (Мин. КиМ), Министарство рада и социјалне политике (МРСП), као и друга надлежна Министарства, Општинска повереништва за избегла и интерно расељена лица и одабране општине.

Стратешки оквир Пројекта одређен је у складу са политиком и правцима деловања, дефинисаним Националном стратегијом за решавање питања избеглих и интерно расељених лица и другим националним стратешким документима од значаја за ову област. У циљу координираног рада, коришћена научених лекција и најбољих пракси, овај Пројекат узима у обзир постојеће пројекте изградње капацитета на локалном нивоу, а нарочито оне који су у домену социјалне, економске и стамбене политике. Израда и спровођење Локалног акционог плана за унапређење положаја избеглих и интерно расељених лица, овде се третира као део ширег механизма смањења сиромаштва и социјалне искључености осетљивих друштвених група и стварање услова за њихову трајну социјалну сигурност.

Локални план акције за унапређење положаја избеглица и ИРЛ доноси се на период од 4. године.

4

Процес израде Локалног акционог плана за унапређење положаја избеглих и интерно расељених лица и лица из реадмисије на територији Општине Ново Брдо, заснива се на интерактивном приступу чије су основне методолошке карактеристике да је :

- Локални – спроведен је у локалној заједници и уважава локалне специфичности;
- Партиципативан – укључује различите битне актере процеса друштвено организоване подршке избеглим и интерно расељеним и лицима и реадмисије у локалној заједници;
- Утемељен на реалним околностима, расположивим средствима и потребама унапређења положаја избеглих и интерно расељених лица из реадмисије ;
- Прилагођен ситуацији у локалној заједници, актерима и позитивној промени којој се тежи;
- Користи савремене методе планирања и анализе свих важних елемената потребних за доношење одлука;
- Подстиче одговоран однос различитих друштвених актера у локалној заједници.

За потребе процеса, прикупљање и анализу основних података о положају и потребама избеглих и интерно расељених лица на територији Општине Ново Брдо, коришћени су следећи извори: састанци са локалним актерима, статистички подаци, различити извештаји и документи, подаци Комесаријата за избеглице Републике Србије за КиМ, Локална самоуправа, Општински Црвени Крст, итд. **Процес израде Локалног акционог плана је спроведен у периоду од јануара до марта 2019 г.**

Одлука Привременог органа Општине Ново Брдо о усвајању Локалног акционог плана за унапређење положаја избеглих и интерно расељених лица и лица из реадмисије.

Захвалност учесницима/цама у процесу Локалног акционог планирања.

У циљу израде Локалног акционог плана за унапређење положаја избеглих и интерно расељених лица и лица из реадмисије. Општини Ново Брдо, формирана је општинска комисија коју су чинили представници локалне самоуправе као носиоца процеса и формалног доносиоца овог документа укључујући здравствене институције, социјалну политику и друштвене делатности - Повереништво за избеглице; институција система које се на локалном нивоу баве питањима избеглих и интерно расељених лица; невладиних организација које делују у локалној заједници и Комесаријата за избеглице Републике Србије

Задатак општинске комисије је :

- Унапреди сопствене капацитете за планирање кроз одговарајуће обуке (семинаре)

- Обезбеди потребне податке непосредно од циљних група и социјалних актера у систему подршке избеглим и интерно расељеним лицима и лицима из реадмисије;
- Размењује информације и учествује на састанцима од значаја за процес планирања ;
- Примењује усвојене методе планирања током процеса планирања;
- Дефинише циљеве, правце развоја и сарађује са различитим релевантним локалним и републичким актерима;

Ова одлука се у докуменат уноси након усвајања ЛАП на седници Општинског Већа Општине Ново Брдо

5

- Планира праћење и оцењивање успешности примене локалног акционог плана;
- Ради на писању завршног документа;
- Допринесе да финална верзија буде предложена Општинском Већу Општине Ново Брдо на усвајање .

Чланови Општинске комисије:

1. Светислав Ивановић, Председник привременог органа,
2. Душан Перић члан привременог органа,
3. Властимир Алексић, Начелник Општинске управе,
4. Дејан Вулић, шеф рачуноводства,
5. Никола Јанковић, Центар за Социјални рад,
6. Бора Денић, представник Националне службе за запошљавање
7. Југослав Митић, представник Општинског Црвеног Крста
8. Мића Костић, представник Одељења за Урбанизам
9. Иван Ђорђевић, Поверник за општину Ново Брдо

Захваљујемо се свим члановима Општинске комисије на учешћу у процесу планирања Локалног акционог плана. Остали актери укључени у сам процес Локалног акционог планирања су били представници различитих институција, организација и група, укључујући и групе потенцијалних корисника који су повремено учествовали у консултативном процесу. Посебну захвалност изражавамо Комесаријату за избеглице Републике Србије.

Сажетак (Резиме)

Локални акциони план за унапређење положаја избеглих и интерно расељених лица у Општини Ново Брдо (2019 – 2023) је документ који изражава дугорочна опредељења локалне самоуправе да побољша услове живота и могућности за интеграцију избеглих и интерно расељених лица и лица реадмисије у локалну заједницу. Овај план је развојног и стратешког карактера који је усмерен на специфична питања са којима се суочавају избеглице и интерно расељена лица и лица по реадмисији која су резултат њихове присилне миграције из места претходног пребивалишта.

Овај План је заснован на свеобухватној анализи ситуације релевантне за унапређење положаја избеглих и интерно расељених и лица по реадмисији.

На подручју Општине Ново Брдо евидентирано је 25. интерно расељених породица, са 87 чланова и 2 породице из програма реадмисије са укупно 7 чланова. Специфичан статус и објективни услови у којима функционише локална самоуправа на КиМ умногоме ограничава поље деловања за решавање питања избеглих и интерно расељених лица и лица споразума програма по реадмисији..

6

У циљу израде Локалног акционог плана формирана је Општинска комисија коју чине представници: Локалне самоуправе и локални институција које се баве питањима избеглих и интерно расељених лица. **Процес израде плана је спроведен у периоду од Јануара до Марта 2019 год.**

Главни проблеми избеглих и интерно расељених лица и лица реадмисије су : нерешено и неадекватно решено стамбено питање, незапосленост, неодговарајуће могућности остваривања права у области социјалне заштите. Приоритетне циљне групе овог Локалног акционог плана су: избегли и интерно расељени и лица по реадмисији који немају трајно решено стамбено питање, укључујући и оне који су започели индивидуалну стамбену изградњу, незапослени, радно способни избегли ; Посебно осетљиве групе у оквиру претходних приоритета (самохрани родитељи; вишечлане и вишегенерацијске породице; стара и изнемогла лица; болесна лица; самачка домаћинства).

Општи циљ Локалног акционог плана за унапређење положаја избеглих и интерно расељених лица као и лица по реадмисији је : Побољшање услова становања и социјално-материјалног положаја, као и унапређење других услова, а ради одвијања брже и трајне друштвене интеграције избеглих и ИРЛ у заједницу.

Специфични циљеви овог плана су:

Упредстојећем временском периоду предвиђеном овим акционим планом настанити са активностима на побољшањ услова живота наведеним мигрантским групацијама у смислу решавања стамбених потреба кроз доделу бесповратних грађевинских пакета, откупом сеоских домаћинства за потребе наведених категорија, као и са активностима за економско оснаживање избеглих лица, интерно расељених лица као и лица по споразуму о реадмисије кроз пројекте за запошљавање и самозапошљавање доделом новчаних пакета за финансирање одређених делатности.

Процењује се да ће за реализацију Локалног плана у периоду од 2019 -2023 год.

бити потребно да се издвоји 10.000.000 динара . Новчана средства која би се обезбедила из општинског буџет, односно из буџета Републике Србије, канцеларије за КиМ, донаторских средстава хуманитарних организација или физичких лица, као и других извора финансирања.

Локални план, као свој саставни део има планиране аранжмане за имплементацију и за праћење и оцењивање успешности ове активности.

7

ПОГЛАВЉЕ 1 Општи подаци о Општини

1. Општински подаци

Општина Ново Брдо се налази на југу државе Србије, а у југоисточном делу покрајине Косова и Метохије и територијално припада Косовско-поморавском округу. Рељеф општине Ново Брдо је брдско-планинског карактера и територијално је једна од најмањих општина на Косову и Метохији са укупном површином од 92км² и око 1.300 становника.

Законом о територијалној организацији Републике Србије и Статутом општине Ново Брдо, територију општине Ново Брдо, чине насељена места, односно подручја катастарских општина које улазе у њен састав, и то:

Насељено место

Бостане
Зебинце
Извор
Јасеновик
Клобукар
Лабљане
Манишинце
Ново Брдо
Прековце
Трњићевце

Катастарска општина

Бостане
Зебинце
Извор
Јасеновик
Клобукар
Лабљане
Манишинце
Ново Брдо
Прековце
Трњићевце

Након протеривања српског и осталог неалбанског становништва са своје вековне територије Косова и Метохије и са територије општине Ново Брдо и успостаљања протектората Уједињених нација на КиМ 1999 године, на територији општине Ново Брдо од укупно 10. насељених места који чине територију општине, српско становништво је успело да опстане и остане у 9. насељених места и то: Бостане, Зебинце, Извор, Јасеновик, Лабљане, Манишинце, Ново Брдо, Прековце и Трњићевце.

У селу Клобукар, српско становништво није могло да опстане због терора који је вршен над њима, и они су се колективно одселили. С обзиром на објективне разлоге обухватили смо и остало неалбанско становништво које живи у овим срединама, односно насељима (које чини становништво Ромске заједнице)

2. Демографски подаци

Укупан број становника српске и остале неалбанске националности обухваћених социјалном картом на територији општине Ново Брдо који живе у 9. наведених насеља у 2008 години, износио је 1.359 становника.

8

Број становника на територији општине Ново Брдо према подацима Републичког Завода за статистику из пописа за 1991 годину, износио је 4.611 становника (становништво свих националности).

Ови подаци сведоче о чињеници да се драстично изменила демографска структура становништва.

Преглед података о укупном броју становника на територији општине Ново Брдо.

Табела бр.1 Број становника по попису за 1991 -2008 год.

Подаци/попис	1991	2008
Број становника	4.611	1.359

Извор података : Републички завод за статистику/социјална карта

Преглед података о броју становника по насељеним местима у 2008 години:

Табела бр.2 Број становника по местима

Место	Број становника
Бостане	293
Зебинце	154
Извор	271
Јасеновик	155
Лабљане	64
Манишинце	76
Ново Брдо	26
Прековце	230
Трњићевце	90
Укупно	1.359

Структура становништва по полу за 2008 годину дата је у следећем приказу:
Табела бр.3 Полна структура становништва

Подаци/попис

2008

Полна структура	м	ж
Број становника	730	629

9

Табела бр.4 Полна структура по насељеним местима

Подаци / место	Полна структура	
	м	ж
Бостане	148	146
Зебинце	86	70
Извор	148	124
Јасеновик	85	68
Лабљане	38	24
Манишинце	36	39
Ново Брдо	14	16
Прековце	133	96
Трнићевце	42	46

Табела бр.5 Старосна структура становништва

Подаци	2008
Број деце предшколског узраста	170
Број деце школског узраста (7-18)	181
Старосно доба (18-65)	724
Старији од 65 год.	284

Табела бр.6 Структура становништва према националној припадности

Подаци	2008
Срби	1.300
Роми	59
Укупно	1.359

Табела бр.7 Број домаћинства и просечна величина домаћинства

Подаци	2008
Број домаћинства	320
Просечна величина домаћинства	4,25

3. Тржиште рада

1.1. Незапосленост

Према евиденцији Националне Службе за запошљавање – Филијала у Шилову, испостава Ново Брдо, на територији Општине Ново Брдо евидентирано је 204 незапослених лица. Од тога: 170 особа је мушког пола, а 34. женског пола.

Табела бр.8. Број незапослених лица по етничкој припадности, полу и степену стручне спреме

Националност	Незапослени		Квалификациона структура					
	м	ж	НКВ	ПКВ	КВ ВКВ	ССС	ВШС	ВСС
Пол.структ.	170	34						
Срби	166	34	101		32	63	1	3
Роми	4	-	4					
Свега	170	34	105		32	63	1	3

Извор података: Национална служба за запошљавање РСрбије, Филијала Шилово.

2.1. Корисници новчаних накнада

Укупан број корисника који примају редовну новчану накнаду за осигурање за случај незапослености је 158.

Табела бр.9. Корисници новчане накнаде

Број корисника редовне новчане накнаде	Број корисника привремене новчане накнаде
158	-

Извор података: Национална служба за запошљавање РСрбије, Филијала Шилово.

3.1. Корисници пензија

Према евиденцији Републичког фонда за пензијско и инвалидско осигурање, укупан број пензионера на територији Општине Ново Брдо је **134**.

11

4.1. Запослена лица

Број запослених лица на територији Општине Ново Брдо је **168**. Овај број обухвата запослена лица у :

- Локална самоуправа	44 радника
- образовање	88
- Здравство	16
- Приватни сектор	16
- Магистрала Београд	4

4. Социјална заштита

Према службеним подацима установе Центра за социјални рад у Ранилугу, права на коришћење социјалне заштите коју остварују лица преко ове установе, дат је у следећем табеларном приказу.

Табела бр.10 Број и структура корисника социјалне заштите

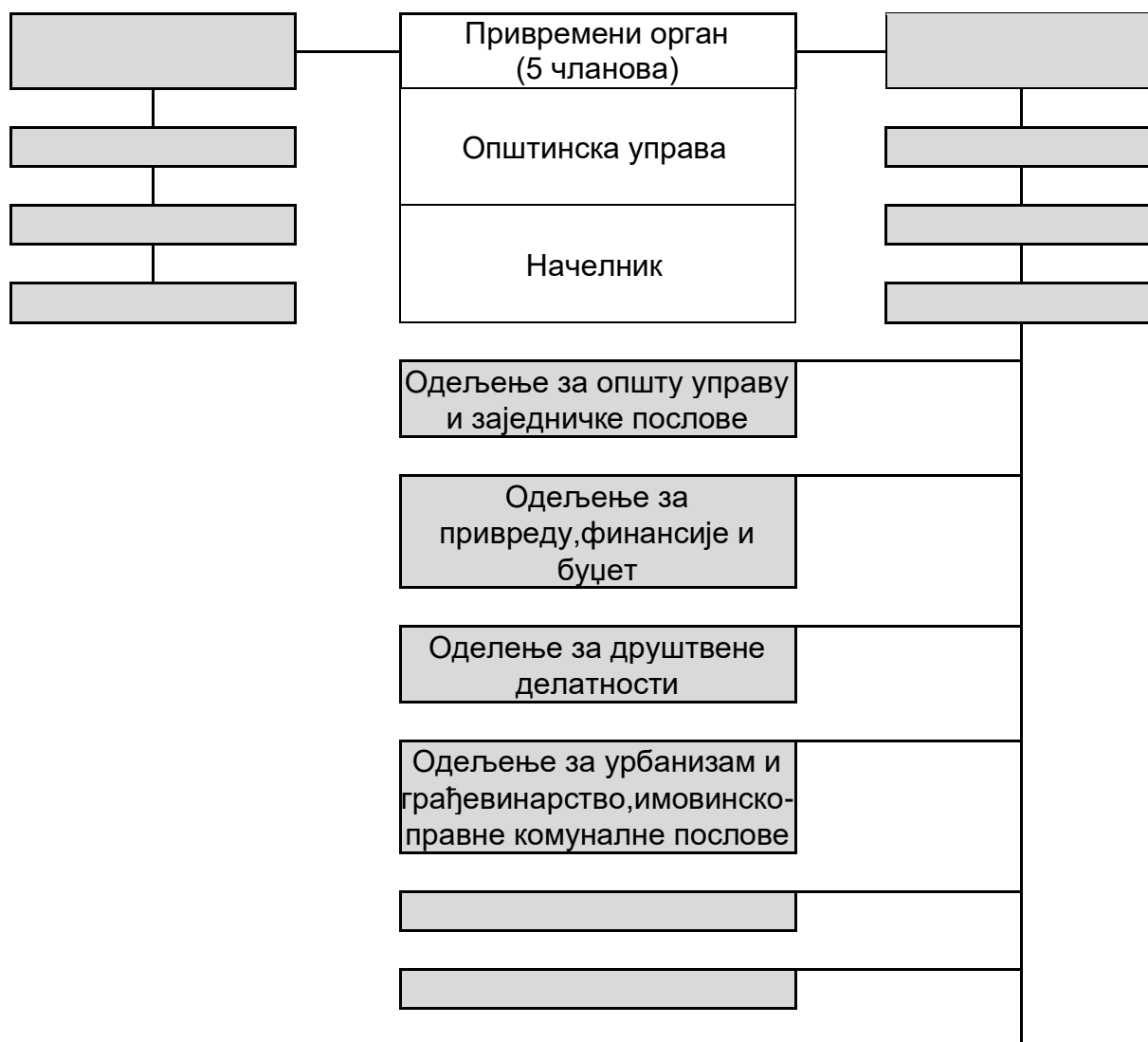
Корисници социјалне помоћи	-
Корисници установа социјалне заштите	5
Број деце на хранитељству	2
Корисници туђе неге помоћи	8
Број хранитељских породица	-

Табела бр.11.

Корисници помоћи породице са децом (дечији додатак)
Корисници помоћи за новорођенче (родитељски додатак)

5. Локална самоуправа (администрација)

Шема 1: Структура локалне самоуправе општине Ново Брдо



ПОГЛАВЉЕ 2.

Подаци о избеглим и интерно расељеним лицима

у Општини Ново Брдо

На територији Општине Ново Брдо, тренутно борави 25. интерно-расељених породица, са укупним бројем од 87. члана. И две породице из споразума по реадмисији са укупно 7 чланова.

На простору Општине Ново Брдо постоји једно повратничко насеље за повратнике из Централних крајева Србије. Повратничко насеље села Клобукар налази се у махали Терановица у коме је смештено 17. породица са 29.чланова а једно домаћинство се налази у махали Примицалци (3.члан).

Табела бр.12 Смештај повратника

Смештај	Број повратника
Клобукар (Терановица)	29
Клобукар (Примицалци)	3

За све повратнике смештене у наведеном насељу, обезбеђена је исхрана преко Народне кухиње „ Мајка девет Југовића“ у селу Прековце. Поред ове помоћи Црвени Крст Ново Брдо, расподелио је помоћ у хигијенском материјалу, помоћ у храни (Lanch racketi) Вештачко ђубриво, семенски кромпир, семенски кукуруз, семе повртарских култура, и огревног дрвета за сва повратничка домаћинства на подручју општине ново брдо обезбеђује се кроз јавних набавки финансираних од стране за КиМ, из средстава буџета РС, као и једним делом преко републичког Комесаријата за избеглице.

Табела бр. 13 Број повратника према активностима :

Подаци	2019
Број деце предшколског узраста	-
Ученици	-
Студенти	-
Запослени	1
Незапослени	27
Пензионери	2
Укупно	

Табела бр. 14 Број повратника по посебно осетљивим групама :

Подаци породице	Број породица	Бр. чл.
Болесни		
Стари	1	2
ОСИ (особе са инвалидитетом)	1	1
Самохрани родитељи	-	-
Вишечлане породице	5	17
Самачка домаћинства	10	10
Укупно		

Табела бр. 15 Број повратника који су корисници социјалне помоћи:

Подаци помоћи	Број корисника социјалне
Укупно	6

За све повратнике и њихов опстанак у наредном периоду преко надлежних Министарстава Владе Републике Србије и Републичког Комесаријата за избеглице треба обезбедити адекватне социјално- економске услове и програме запошљавања.

ПОГЛАВЉЕ 3.

Анализа ситуације и закључци

Од успостављања протектората на КиМ на територији Општине Ново Брдо реализован је пројекат намењен повратницима у селу Клобукар (махала Ђерановица) комплекс од 17. куће. У селу Клобукар (махала Примицалци) изграђен је један објекат у приватном власништву , пошто је повратник захтевао да му се објекат изгради на његовом имању.

Програм и пројекат за повратнике који су до сада реализовани на простору Општине Ново Брдо су :

Програм / пројекат	Реализовани - завршени	Актуелно
Колективно стамбено збрињавање кроз изградњу кућа	Изградња 18. кућа Привремене институције Косова	Изградња стамбених објеката
Програм пружања правне помоћи преко НВО	НВО, УНХЦР, УНДП,	Локална самоуправа, Министарство за инфраструктуру и НВО

Закључци ове анализе су следећи :

- Национална стратегија за решавање питања избеглих и интерно расељених лица из лица из реадмисије, обезбеђује услове за локалну интеграцију, што је потпуно у складу са међународно прихваћеним циљевима за решавање положаја ове групе грађана.
- Наведене националне стратегије пружају основу и дају смернице за развијање мера и акција у области локалне интеграције избеглих и интерно расељених лица и лица по реадмисији којима се може допринети унапређењу њиховог животног стандарда и укупног друштвеног положаја .
- Програми и пројекти за избегла и ИРЛ који су у плану, баве се :
 - решавањем стамбеног питања
 - пружање правне помоћи.

Анализа стања у локалном систему подршке избеглим и ИРЛ

Анализа стања у локалној заједници по питању унапређења положаја избеглих и ИРЛ извршено је кроз идентификовање досадашњих активности и резултата у овом домену и сагледавања позитивних капацитета и слабости локалне заједнице као и могућности препреке са којима се суочава у свом радном окружењу.

SWOT Анализа - Радна табела

УНУТРАШЊЕ СНАГЕ	СЛАБОСТИ
<ol style="list-style-type: none">1. Стручност радне групе2. Висока свест и заинтересованост Локалне самоуправе3. Сарадња између локалних институција акционих4. Мотивисаност радне групе5. Заинтересованост и укључивање циљне групе у решавању проблема	<ol style="list-style-type: none">1. Недостатак потпуних података о избеглим и ИРЛ (социјална карта)2. Непостојање стратешких и планова за избегла и ИРЛ на основу којих се у већем % користи различити извори финансирања

СПОЉАШЊЕ МОГУЋНОСТИ	ПРЕПРЕКЕ
<ol style="list-style-type: none">1. Национални инвестициони план2. Национални програм за запошљавање РСрбији3. Повећана заинтересованост државе на овом плану пружању4. Државна стратегија (за избегла и ИРЛ)5. Развој пољопривредног сектора6. Заинтересованост међународних организација и Влада других земаља односи7. Информисаност о стању у овој области8. Реформе у социјалној заштити кори9. Постојање земљишта предвиђених за изградњу објеката намењених овим групама10. Уступање земљишта на коришћење од стране државе односно, државних предузећа на територији Општине	<ol style="list-style-type: none">1. Нерешен статус Косова2. Лоша економска ситуација у3. Висок степен незапослености4. Недовољно учешће државе у помоћи избеглим и ИРЛ5. Недостатак сопствених прихода Општине6. Немогућност спровођења закона РС7. Нерешени имовинско- правни на КиМ8. Потребне дозволе и сагласност за шћење грађевинског земљишта од Привремених институција и ЕУЛЕКС-

Анализа стања је показала да су :

- Кључне снаге локалне заједнице у областима унапређења положаја избеглих и ИРЛ су висока свест и заинтересованост Локалне самоуправе.
- Кључне слабости су проблем који је присутан и код социјално угроженог становништва (недостатак адекватних услова за становање и решавање питања стамбеног простора) је непостојање било каквог акционог плана за избегла и ИРЛ на основу којег би се у већем проценту користили различити извори финансирања .
- Кључне могућности које пружа окружење су : повећано залагање државе и доношење државне стратегије.
- Главна препрека : незаинтересованост државе због економске кризе, непостојање сопствених извора финансирања Општине и нерешен статус Косова и Метохије.

Анализом заинтересованих страна идентификоване су кључне заинтересоване снаге за унапређење положаја избеглих и интерно расељених лица у Општини Ново Брдо, које су диференциране на крајње кориснике и кључне партнере локалној самоуправи у развијању и примени мера и програма.

Кључни партнери у Локалној самоуправи су :

Општинска управа, Служба за прихват, смештај и збрињавање избеглих и интерно расељених лица, обезбеђује општи оквир, локалну регулативу и услове за реализацију подршке избеглицима и интерно расељеним лицима у локалној заједници.

Општинска управа , Одељење за урбанизам у оквиру своје делатности као и програмима и пројектима директно намењеним изградњи стамбених објеката за избеглице и интерно расељена лица омогућава решавање овог питања локалне заједнице.

Центар за Социјални рад организује и спроводи различите услуге социјалне заштите у локалној заједници и пружа друге врсте законом предвиђене подршке избеглих и ИРЛ у остваривању социјалних права.

Црвени крст, кроз своју основну делатност и програме, кроз доделе пакета основних намерница пружа подршку овој циљној групи.

Национална служба за запошљавање – Филијала Шилово – Ново Брдо, кроз своје програме samozapošljavanja и запошљавања, даваће одређене приоритете избеглицима и интерно расељеним лицима .

Народна кухиња „ Мајка девет Југовића“ у Прековцу обезбедиће исхрану за сва избегла и ИРЛ на подручју општине Ново Брдо.

Здравствена амбуланта у Прековцу пружа здравствене услуге из свог домена рада и сарађује са другим институцијама у програмима намењеним избеглим и интерно расељеним лицима.

КИРС (Комесаријат за избеглице Републике Србије), чија се улога огледа у координацији различитих програма за избегла и интерно расељене преко мреже повереника и кроз сарадњу са локалном самоуправом.

Министарство рада и социјалне политике кроз своје системе социјалне заштите обезбеђује остваривање свих законом предвиђених права у овој области за избегле и ИРЛ.

18

Анализа проблема.

Стамбено питање већине избеглих и ИРЛ је нерешено . Висок степен незапослености у локалној заједници и недостатак радних места, условљавају високу незапосленост и тешко материјално стање избеглих и ИРЛ.

Овој категорији становништва постоје мале могућности за запошљавање, јер на територији Општине Ново Брдо функционише само здравство, просвета , локална самоуправа и малог броја приватног сектора која су слабог капацитета и домаћинства која се баве пољопривредом.

Низак животни стандард је условљен високим степеном сиромаштва због недостатка средстава за живот, незапосленост, нарушеног здравља (менталног, физичког). Локална самоуправа нема сопствене изворе финансирања те услед тога не може да одговори и обезбеди одговарајућа проширена права у области социјалне заштите, ни већу и одговорнију бригу о избеглим и ИРЛ. Други партнери, односно донатори такође не посвећују озбиљну пажњу за овакве врсте подстицаја, па је ова врста популације све више препуштена самој себи и све већем сиромаштву.

Општи закључци анализе

- Немогућност локалне самоуправе да се организованије и адекватно бави проблемима избеглих и ИРЛ услед недостатка сопствених средстава.
- Незаинтересованост државе Србије, Привремених институција, ЕУЛЕКС-а за проблеме избеглих и ИРЛ,
- Непостојање НВО и удружења избеглих и ИРЛ који се изворно баве овом проблематиком,
- Мале могућности за запошљавање на тржишту рада услед слабо развијене привреде на територији општине.,
- Одустајање инвеститора због светске економске кризе

Опште препоруке

- Покренути иницијативу за већа финансијска издвајања из Републичког односно општинског буџета,
- Ефикаснија сарадња свих кључних актера значајних за решавање проблема избеглих и ИРЛ-а
- Неопходно је планирати решавање питања избеглих и ИРЛ, а нарочито планирати и развити начине за прикупљање средстава од стране донатора и кредитора,
- Локални план би требало да да основне елементе социјалне интеграције избеглих и ИРЛ – становање, могућност запошљавања , већа права у области социјалне заштите који су повезани са капацитетима локалне самоуправе

развојем Општине, просторним уређењем, развојем привреде и другим делатностима .

19

ПОГЛАВЉЕ 4. Приоритетне групе

Приоритетне групе корисника овог Локалног акционог плана издвојене су на основу следећих критеријума:

- Степен социјалне угрожености групе,
- Бројност корисничке групе,
- Спремност корисничке групе на сарадњу,
- Хитност решавања проблема,
- Егзистенција и стамбена угроженост групе,
- Необухваћеност групе системским мерама подршке (институције система које треба да обезбеде одговарајуће мере подршке) ,
- Мандат и одговорност локалне самоуправе у односу на проблем,

Приоритетне групе у оквиру Локалног акционог плана у Општини Ново Брдо су:

- Избегла и интерно расељена лица,
- Незапослени, радно способни -интерно расељени ,
- Посебно осетљиве групе у оквиру претходних приоритета ,
- Самохрани родитељи ,
- Вишечлане и вишегенерацијске породице,
- Стара и изнемогла лица,
- Болесна лица ,
- Особе са инвалидитетом (ОСИ),
- Самачка домаћинства .

ПОГЛАВЉЕ 5. Општи и специфични циљеви

ОПШТИ ЦИЉ

Општи циљ Локалног акционог плана за унапређење положаја избеглих и ИРЛ и лица из реадмисије је : Побољшање социјално-економског положаја избеглица и интерно расељених лица и лица из реадмисије у општини Ново Брдо кроз решавање њиховог стамбеног питања и економско оснаживање и осамостаљивање.

СПЕЦИФИЧНИ ЦИЉЕВИ

Специфични циљеви овог плана су :

1. У периоду од 2019-2020 год. решити стамбено питање за најмање 10 породица избеглих и ИРЛ доделом бесповратних грађевинских пакета.
2. У периоду од 2020-2021 год. решити стамбено питање за најмање 15 породице избеглих и ИРЛ кроз програм откупа домаћинства са окућницом .
3. У периоду од 2021-2023 год. економски оснажити и осамосталити породице избеглица и ИРЛ-а и лица по реадмисији кроз пројекте за запошљавање и самозапошљавање доделом доходовних средстава за најмање 25 породица.

ПОГЛАВЉЕ 6.

22

Активности – задаци за реализацију ЈАП-а

Специфични циљ 1 :

У периоду од 2019-2023 године, трајно решити стамбено питање за најмање 25. породица избеглих и интерно расељених лица и лица из реадмисије које имају започет, недовршени стамбени објекат или доделом 25. бесповратних грађевинских кредита.

Активности	Период реализације	Очекивани резултати	Индикатори	Потребни ресурси		Носилац активности	Партнери у реализацији
				Буџет Општине	Остали извори		
1. Доношење правилника о додели пакета грађевинског материјала	Постојећи правилник из 2010 са будућом надградњом у зависности од потреба	Израђен и усвојен Правилник	Правилник доступан јавности, критеријуми, структура и чланови комисије			Центар за социјални рад, Одељење за друштвене делатности	Комесаријат за избеглице, Локална самоуправа
2. Формирање комисије која ће спроводити конкурс и одабрати корисника	Април 2019	Формирање комисије на предлог привременог органа	Решење о формирању комисије за чланове комисије			Центар за социјални рад, Одељење за друштвене делатности	Комесаријат за избеглице, Локална самоуправа
3. Расписивање конкурса за доделу грађевинских пакета	Март 2019	Расписан конкурс	Јавно објављивање огласа у медијима	Средства буџета Општине 150.000 дин.		Центар за социјални рад, Одељење за друштвене делатности	Комесаријат за избеглице, Локална самоуправа,
	Март 2020						
	Март 2021						
	Март 2022						

4. Утврђивање чињеничног стања на терену (стање објекта, подаци о пород.) ради	Периодично, у зависности од потреба	Утврђен ужи избор потенцијалних корисника, утврђено чињенично стање	Број пријављених потенцијалних корисника који су ушли у ужи избор			Комисија за одабир корисника	Комесаријат за избеглице ,
разматрање пријава	Март 2019	на терену	Провера				Центар за социјални рад, локална самоуправа
	Март 2020						
	Март 2021						
5. Одабир корисника према Правилнику и условима корисника	Март 2019	Изабрано најмање 10. корисника	Број и структура изабраних корисника			Комисија за одабир корисника	Комесаријат за избеглице, Центар за социјални рад, Локална самоуправа
	Март 2020						
	Март 2021						
	Март 2022						
6. Формирање ранг листе корисника	Константно, након сваког појединачног расписаног конкурса	Формирана ранг листа корисника	Приказана ранг листа са бројем поена у односу на критеријуме			Комисија за одабир корисника	Центар за социјални рад, Локална самоуправа
7. Подела пакета по ранг листи .	Након сваког појединачног расписаног конкурса	Извршена подела пакета по ранг листи	Потписани уговори о пријему пакета за најмање _____ корисника		Средства донатора 100 % 10.000.000 за предвиђени период од четири године	Комисија за одабир корисника	Комесаријат за избеглице Центар за социјални рад, Локална Самоуправа

8. Праћење реализације пројекта	Увек по извршеној расподели	Прикупљање информација о процесу реализације и коришћења ресурса	Мониторинг, извештај и корективне мере			Комисија за ЛАП-а	
9.Оцена успешности	Децемб. 2019	Оцена успешности на двогодишњем и трогодишњем нивоу	Сви индикатори који су наведени			Комисија за примену ЛАП-а	
	Децемб. 2020						
	Децемб. 2021						
	Децемб. 2022						

Специфични циљ 2.

2) У периоду од 2019 -2023 год., економски оснажити избегла и интерно расељена лица кроз пројекте за запошљавање и самозапошљавање.

Активности	Период реализације	Очекивани резултати	Индикатори	Потребни ресурси		Носилац активности	Партнери у реализацији
				Буџет Општине	Остали извори		
1. Отварање нових радних места и побољшање могућности запошљавања	2019-2023 Фазно: Исте активности важе за сваку годину	Финансијска подршка приватном предузетништву, константно.	Укупан број младих предузетника који су добили подршку од стране Општинске власти		Средства донатора 100% 2x150.000=	Општина, Центар за социјални рад,	Комесаријат за избеглице, НВО, Национална служба за запошљавање
младих кроз: 1.1 Обезбеђивање 2. донације просечне вредности до 300.000 дин. за почетак бизниса (млади људи)		младих људи који су завршили стручну праксу у државним институцијама Организован сајам запошљавања	Укупан број младих људи који су завршили приправнички стаж		300.000дин. Предвиђени период од 5 године		
1.2 Организовање стручне праксе у државним институцијама.		најмање 2. мањих пројеката подржано од стране државних институција	Укупан број младих људи који су нашли посао на сајмовима за запошљавање.				
1.3 Повећање локалних капацитета и залагање за запошљавања младих кроз: Сајам запошљ. младих, иницијативе пројекта мањег обима			Укупан број младих људи који су учествовали и добили подршку кроз пројекте од стране државе				

2. Праћење реализације пројекта	Систематско праћење од 2019-2023 год.	Прикупљање информација о процесу реализације и коришћење ресурса	Број и врста прикупљених информација Број и врста мониторинг извештаја Број и врста корективних мера које су предузете			Комисија за примену ЛАП-а	
3. Оцена успешности	На крају сваке календарске године и на крају 2023 године	Оцена успешности на годишњем и петогодишњем нивоу	Сви индикатори који су наведени			Комисија за примену ЛАП-а	

ПОГЛАВЉЕ 7. Ресурси/буџет

За реализацију овог Локалног акционог плана, средства се обезбеђују из различитих извора: једним делом из Буџета локалне самоуправе, односно из буџета Републике Србије, делом из донаторских буџета, односно, помоћу пројеката који ће се развити на основу овог Локалног акционог плана као и из других доступних извора.

За реализацију Локалног акционог плана за период 2019-2023 године, биће потребно око 10.000.000 динара. Детаљни годишњи буџет за сваку годину примене Локалног акционог плана биће урађен на основу разрађених годишњих планова за те године.

Ако се буду развијали програми социјалног становања локална самоуправа ће поред средства из сопственог буџета, обезбедити грађевинско земљиште за ове програме.

За реализацију програма ЛАП-а очекујемо финансијску подршку ресорних Министарстава Републике Србије.

Почетак реализације као и сам план реализације зависи од усвајања ЛАП-а од стране органа Локалне самоуправе као самог почетка реализације донаторског програма и фондова у Републици Србији.

ПОГЛАВЉЕ 8. Аранжмани за примену

Аранжмани за примену ЛАП-а у Општини Ново Брдо обухватају локалне структуре и различите мере као и процедуре за његово успешно спровођење. У оквиру локалних структура, разликују се :

1. Структура за управљање процесом примене ЛАП-а и
2. Структуре које ће бити оперативне и примењују ЛАП

Структуре за управљање процесом примене ЛАП-а, после његовог усвајања, представљаће **Комисија за примену плана**, састављена од чланова Радне комисије, односно, радне групе која је учествовала у изради плана као и додатних чланова из редова кључних актера у локалној самоуправи, укључујући и саме кориснике овог ЛАП-а. Комисија у проширеном саставу, као део свог будућег рада направити **План управљања применом ЛАП-а**.

Комисија као управљачка структура има следеће задатке:

- Да у потпуности одговара за вођење целокупног процеса примене ЛАП-а
- Да именује локалне тимове за управљање пројектима који настају као резултат операционализације ЛАП-а
- Да обезбеђује приступ и прикупљање свих података као и информације о сваком актеру-учесника у процес унапређења положаја избеглих и интерно-расељених лица у локалној заједници
- Да одржава контакте са свим учесницима у реализацији ЛАП-а
- Да управља процесом праћења и оцењивања успешности ЛАП-а
- Да одржава контакте са јавношћу и доносиоцима одлука у локалној самоуправи

Оперативну структуру за примену ЈАП-а, чиниће институције, организације и тимови формирану у циљу непосредне реализације плана и пројеката развијених на основу ЈАП-а. У складу са Локалним акционим планом, биће реализована подела улога и одговорности међу различитим актерима у локалној заједници-партнерима у реализацији. Сваки актер ће у складу са принципом јавности и транспарентности рада водити одговарајућу евиденцију и документацију и припремати периодичне извештаје о раду. Извештај ће бити полазна основа за праћење и оцењивање успешности рада.

Оперативна структура за примену ЈАП-а има следеће задатке и одговорности:

- Реализација ЈАП-а
- Непосредна комуникација са корисницима услуга које се обезбеђују ЈАП-ом
- Редовно достављање извештаја координатору, комисије за примену плана о свим активностима на спровођењу ЈАП-а
- Учешће у евентуалним обукама за унапређење стручности и компетенција за спровођење задатака ЈАП-а
- Унапређење процеса примене ЈАП-а у складу са сугестијама и препорукама управљачке структуре

Управљачка и оперативна структура ће развити план и механизме међусобне комуникације, пратиће успешност размене информација и ефикасност комуникације у односу на очекиване резултате примене ЈАП-а. План комуникације управљачке и оперативне структуре уредиће време и начине размене информација и предузимање одговарајућих акција.

Детаљне годишње планове за наредни период након 2019 године, припремаће Комисија за примену плана уз активне консултације са оперативним структурама. По потреби, Комисија за примену плана формираће одговарајуће радне тимове. Годишње планове ће усвајати надлежни орган локалне самоуправе. Механизми праћења, оцењивања успешности примене ЈАП-а и доношења евентуалних колективних мера биће дефинисани Планом праћења и оцењивања успешности (планом мониторинга и евалуације).

ПОГЛАВЉЕ 9.

Праћење и оцена успешности

Циљ праћења и оцене успешности ЈАП-а је да се систематско прикупљају подаци, прати и надгледа процес примене и процењује успех ЈАП-а ради предлагања евентуалних измена у активностима а на основу налаза и оцена.

Временски оквир : Мониторинг- као систематски процес прикупљања података, спроводи се континуирано и дугорочно тј., за период 2019-2023. Евалуација као анализа података и доношење оцене успешности, вршиће се периодично- једном годишње а подносиће се извештај надлежном орагну локалне самоуправе. Финална евалуација обавиће се на крају 2023 године.

Предмет мониторинга и евалуације: Мониторинг и евалуација укључују целовито сагледавање испуњења активности – задатака као и специфичних циљева.

Кључни индикатори утицаја за праћење и оцењивање успешности примене ЈАП-а су следећи:

- Број нових услуга – локалних мера и програма за избегла и интерно-расељена лица;
- Обухватити избегла и ИРЛ новим услугама и мерама;
- Структура корисника услуга и мера програма;
- Ниво укључености различитих актера у пружању услуга избеглим и ИРЛ у локалној заједници;
- Обим финансијских средстава издвојених за услуге избеглим и ИРЛ
- Структура финансијских средстава издвојених за услуге избеглим и ИРЛ (буџет локалне самоуправе, донаторска средства и други извори).

Процесни индикатори су дефинисани у склопу Табеле Локалног акционог плана .

Методе и технике мониторинга и евалуације: За успешно обављање мониторинга и евалуације користиће се стандардни сет алата међу којима су : евидентирање корисника, интервјуи са корисницима (упитници, разговори , анкете), извештавање и др.

Комисија за примену плана биће одговорна за праћење и оцењивање успешности рада на примени Локалног плана акције- вршиће мониторинг и евалуацију. Комисија за примену плана, својим Планом рада ће дефинисати начин организовања мониторинга и евалуације Локалног акционог плана.