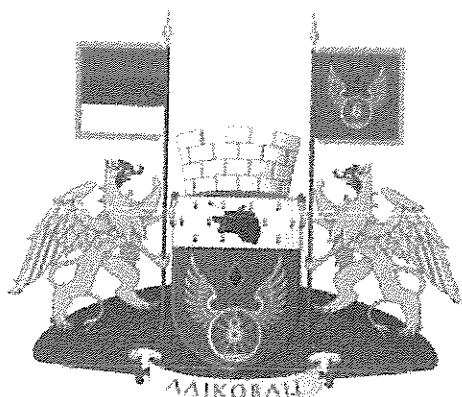


РЕПУБЛИКА СРБИЈА
ОПШТИНА ЛАЈКОВАЦ



ЛОКАЛНИ АКЦИОНИ ПЛАН
ЗА УПРАВЉАЊЕ МИГРАЦИЈАМА
НА ТЕРИТОРИЈИ ОПШТИНЕ ЛАЈКОВАЦ
2026-2030

Општина Лајковац, мај 2026. године

САДРЖАЈ

САДРЖАЈ	1
УВОДНА РЕЧ ПРЕДСЕДНИКА ОПШТИНЕ	2
УВОДНЕ ОДРЕДБЕ	4
ЗАХВАЛНОСТ УЧЕСНИЦИМА У ПРОЦЕСУ ЛОКАЛНОГ АКЦИОНОГ ПЛАНИРАЊА	8
РЕЗИМЕ И СПЕЦИФИЧНИ ЦИЉЕВИ ЛАП-а	9
ОСНОВНИ ПОДАЦИ О ОПШТИНИ ЛАЈКОВАЦ	11
ПОДАЦИ О МИГРАЦИЈАМА НА ТЕРИТОРИЈИ ОПШТИНЕ ЛАЈКОВАЦ	16
АНАЛИЗА СИТУАЦИЈЕ И ЗАКЉУЧЦИ	33
АНАЛИЗА СТАЊА SWOT АНАЛИЗА	37
ПРИОРИТЕТНЕ ГРУПЕ	47
ОПШТИ И СПЕЦИФИЧНИ ЦИЉЕВИ	48
АКТИВНОСТИ- ЗАДАЦИ ЗА РЕАЛИЗАЦИЈУ ЛАП-А	49
РЕСУРСИ / БУЏЕТ	60
АРАНЖМАНИ ЗА ПРИМЕНУ	61
ПРАЋЕЊЕ И ОЦЕНА УСПЕШНОСТИ	62

УВОДНА РЕЧ ПРЕДСЕДНИКА ОПШТИНЕ ЛАЈКОВАЦ

Поштовани одборници, даме и господо,

Израда Локалног акционог плана за управљање миграцијама општине Лајковац за период 2026–2030. године трајала је од новембра 2025. године до маја 2026. године и представља резултат темељног и посвећеног рада представника локалне самоуправе, надлежних институција и других релевантних актера на решавању проблема миграција на територији општине Лајковац.

Осим што се уклапа у шири законски оквир на нивоу Републике Србије, овај стратешки документ који се налази пред вама је исто тако усклађен са важним развојним и секторским документима наше општине, као што су План развоја општине Лајковац, Стратегија одрживог развоја општине Лајковац, Локални акциони план за социјалну политику, Локални акциони план запошљавања, Стратегија развоја социјалне заштите, као и другим планским документима који се односе на унапређење положаја осетљивих друштвених група и укупни развој локалне заједнице. Оваква усклађеност омогућава да се питање управљања миграцијама посматра као део шире развојне политике општине и да се активности из овог документа спроводе у складу са општим циљевима локалног развоја. Њиме се дефинишу приоритети, мере и активности које имају за циљ унапређење положаја избеглих, интерно расељених лица, повратника по основу споразума о реадмисији, као и других мигрантских група које буду евентуално боравили на територији наше општине.

Пред нама је важан документ – Локални акциони план за управљање миграцијама општине Лајковац за период 2026–2030. године. Његова израда представља наставак одговорне и системске политике наше локалне самоуправе у области подршке лицима која су погођена миграцијама, као и унапређења квалитета живота свих грађана наше општине.

Миграције су сложен и дуготрајан друштвени процес који захтева пажљиво планирање, добру координацију институција и дугорочан приступ у решавању изазова који из њих произилазе. Општина Лајковац је и у претходним деценијама показала спремност да одговорно и солидарно приступи решавању питања миграција и пружању подршке лицима која су била принуђена да напусте своје домове. На нашем простору се налазио од 2011 до 2023. год “Центар за азил” Боговађа у којем је Република Србија, у тесној сарадњи са нашом локалном самоуправом, више од једне деценије одговорно и савесно управљала делом миграната који су дошли на наше просторе.

У ствари, сарадња општине Лајковац са Комесаријатом за избеглице и миграције Републике Србије траје од много раније, још од 1992. године, када су на простор наше општине почеле да пристижу прве избеглице са подручја бивше Југославије а потом крајем деведесетих и интерно расељена лица са простор Косова и Метохије, готово сви српског етничког корпуса. Од тог периода до данас, кроз заједничке активности и програме, реализован је велики број мера и пројеката усмерених на побољшање услова живота избеглих и интерно расељених лица у нашој општини. У том смислу, захваљујући дугогодишњој и плодној сарадњи са Комесаријатом за избеглице и миграције Републике Србије, значајан број породица избеглих и интерно расељених лица је добио конкретну подршку у решавању стамбених и егзистенцијалних питања. Овом приликом илустроваћу само кроз бројеве природу и обим те веома успешне сарадње.

Кроз програме доделе грађевинског материјала омогућено је да 81 породица избеглих и интерно расељених лица добије помоћ за изградњу или адаптацију својих домова, у укупној вредности од око 35.000.000 динара.

Такође, кроз програме подршке у куповини сеоских кућа са окупацијом, обезбеђена су средства у износу од око 34.000.000 динара, чиме су кроз трајна стамбена решења обезбеђене 32 породице избеглих и интерно расељених лица на територији наше општине. Ови програми представљају један од најзначајнијих видова подршке, јер су омогућили породицама да започну нови живот и постану равноправни чланови наше локалне заједнице.

Поред стамбеног збрињавања, велика пажња посвећена је и економском оснаживању избеглих и интерно расељених лица. Кроз различите програме подршке у области samozapošljavanja и покретања малих породичних делатности, додељена су средства у укупној вредности већој од 10.000.000 динара, чиме је подржано 55 породица. Ова врста подршке омогућила је многим породицама да обезбеде стабилније изворе прихода и економску самосталност.

Поред наведених програма, током претходних година реализоване су и бројне хуманитарне активности које су имале за циљ ублажавање социјалних тешкоћа са којима су се суочавале ове породице. У сарадњи са Комесаријатом за избеглице и миграције обезбеђивана је помоћ у огревном дрвету као и пакети хране и основних животних намирница, што је представљало значајну подршку најугроженијим домаћинствима, посебно у зимском периоду.

Сви ови резултати представљају потврду успешне и дугогодишње сарадње општине Лајковац са Комесаријатом за избеглице и миграције Републике Србије, али и показатељ одговорног односа наше локалне самоуправе према решавању питања миграција и пружању подршке лицима која су била приморана да започну нови живот у нашој средини.

Уверени смо да ће спровођење овог Локалног акционог плана допринети даљем унапређењу институционалне сарадње, ефикаснијем коришћењу расположивих ресурса и стварању бољих услова живота за све наше грађане.

На крају, желим да изразим искрену захвалност свима који су учествовали у изради Локалног акционог плана за управљање миграцијама општине Лајковац за период 2026–2030. године. Посебну захвалност упућујем Комесаријату за избеглице и миграције Републике Србије на дугогодишњој подршци и успешној сарадњи, као и свим локалним институцијама и службама које су својим знањем и искуством допринеле изради овог документа.

Ништа мање се такође захваљујем члановима Савета за миграције општине Лајковац, чији су посвећен рад, одлична координација, стручност и одговорност омогућили да овај наш стратешки документ буде израђен на веома квалитетан и свеобухватан начин.

Дубоко верујем да ћемо нашим заједничким радом наставити и убудуће да унапређујемо услове живота у нашој општини и градимо пре свега хуману заједницу засновану на солидарности, разумевању и равноправности свих њених грађана.

Хвала на пажњи !

Председник општине Лајковац, Андрија Живковић

УВОДНЕ ОДРЕДБЕ

У овом документу под процесом локалног акционог планирања подразумевамо процес доношења одлука о мерама и активностима неопходним за достизање утврђених циљева у области управљања миграцијама, у складу са одрживом популационом политиком и дугорочним потребама развоја привреде у периоду од 2026-2030. године. Тај процес се заснива на идентификовању најбољег начина ангажовања капацитета свих социјалних актера у заједници у планирању и примени плана. Локални акциони план за управљање миграцијама посматрамо као резултат процеса планирања или планских одлука којима су дефинисани основни начини остваривања циљева развоја ове области живота локалне заједнице.

У оквиру овог документа, под управљањем миграцијама подразумевамо уређен систем који сачињавају јасна миграциона политика и планско и организовано управљање миграционим токовима, уз одговарајући допринос регулисању миграција на националном и глобалном нивоу. Планско и организовано управљање миграцијама подразумева праћење спољних и унутрашњих миграционих кретања и спровођење активности које ће довести до подстицања регуларних и сузбијања нерегуларних миграција.

Под избеглим и интерно расељеним лицима подразумевају се сва лица која су била изложена присилном напуштању својих домова и расељавању, због рата на простору бивших југословенских република и бомбардовања Косова и Метохије, укључујући и она лица која су у међувремену стекла статус грађана Републике Србије, али и даље имају нерешене егзистенцијалне проблеме настале у току избегличког статуса.

Према Конвенцији УН о статусу избеглице (1951), избеглица је особа која из основаног страха да ће бити прогоњена због своје расе, националне припадности, припадности одређеној друштвеној групи или због политичког уверења, напустила своју државу и не може, или због поменутог страха не жели да се у њу врати. Појам избеглице је Протоколом из 1967. год. проширен и на особе које су биле изложене ратним страдањима или другим облицима насиља и зато одлучиле или биле принуђене да напусте своју државу.

Статус избеглице у Републици Србији, Комесаријат за избеглице и миграције признаје у складу са Законом о избеглицама („Службени гласник РС”, број 18/92, „Службени лист СРЈ”, број 42/02 - СУС и „Службени гласник РС”, број 30/10).

Интерно расељена лица¹ су лица које су биле присиљена да напусте своје домове, али су остали у границама своје државе. Разлози због којих су били присиљени да напусте своје домове могу бити различити: рат, насиље, угрожавање људских права, политички прогон или природне катастрофе (земљотрес, поплава и сл.). Зато што се налазе у границама своје земље, могућности њихове међународне заштите су ограничене. Иако их, за разлику од избеглица, не штити Специјална конвенција УН, и даље их штите национални закони, међународно хуманитарно право и међународни правни акти у области људских права.

Повратници по основу Споразума о реадмисији јесу држављани Републике Србије за чији повратак је надлежни орган дао сагласност по основу “Споразума о реадмисији” које је закључила Република Србија са Европском унијом (Службени гласник Републике Србије – Међународни уговори“, број 103/2007), који је ступио на снагу дана 01.01.2008. године. Наведеним Споразумом Република Србија је уредила област повратка и прихвата лица која су се добровољно вратила или су депортована из држава у којима су нелегално боравила (одбијен захтев за азил, истекла виза) у Републику Србију. Овим споразумом између Републике Србије и

¹http://www.articleworld.org/index.php/Displaced_person

ЕУ о реадмисији лица која незаконито бораве у другој држави, уговорне стране су регулисале процедуру повратка особа које не испуњавају или више не испуњавају услове за улазак или боравак, на територији државе уговорнице.

Избеглице према Закону о азилу и привременој заштити - странци којима је, одлуком надлежног органа, одобрено право на уточиште или супсидијарну заштиту. Право на уточиште је право на боравак и заштиту које се даје избеглици на територији Републике Србије за кога надлежни орган утврди да оправдано страхује од прогона у држави порекла или држави уобичајеног боравишта. Супсидијарна заштита је заштита коју Република Србија одобрава странцу који би у случају повратка у државу порекла или државу уобичајеног боравишта био изложен трпљењу озбиљне неправде и који не може или који се због такве опасности не жели ставити под заштиту те државе.

Тражилац азила - јесте странац који је поднео захтев за азил на територији Републике Србије о којем није донета правноснажна одлука. То значи, да су та лица, у складу са важећом законском регулативом, на територији Републике Србије затражила неки од видова међународне заштите на законски прописан начин. У складу са одредбама закона које се односе на смештај и обезбеђивање основних животних услова за лица која траже азил, Влада Републике Србије оснива центре у којима они бораве и у буџету обезбеђује средства за функционисање центра. Привремена заштита је заштита која се одобрава одлуком Владе у случају масовног прилива расељених лица која се не могу вратити у државу свог порекла или државу уобичајеног боравишта.

Ирегуларни мигранти (мигранти у потреби без утврђеног статуса) - странци који немају законски основ за боравак на територији те стране државе. То су странци који незаконито улазе на територију друге државе (улазак ван граничног прелаза, улазак са фалсификованом или нерегуларном исправом или улазак без путне исправе) или странци који законито улазе на територију друге државе, али је не напусте након што изгубе основ боравка (на пример, након истека важећа визе). У овом документу овај термин се односи на лица која немају регулисан статус на територији Републике Србије, који су ушли из суседних земаља, а пореклом су већином из ратом захваћених подручја Блиског Истока и Африке. Не задржавају се на територији Републике Србије и немају намеру да затраже азил.

Под термином који означава мигрантске групе које су заступљене у Републици Србији, па тиме делом и на територији општине Лајковац, разликујемо групације које до сада најчешће нису биле у агендама Локалних акционих планова јединица локалне самоуправе:

- **жртве трговине људима;**
- **жртве рата на територији Украјине,**
- **учесници економских миграција, које можемо идентификовати као две подгрупе:**
 - **актери унутрашњих миграција**
 - **дијаспора и емиграција – потенцијални повратници у земљу порекла.**

Жртва трговине људима - свако физичко лице подвргнуто трговини људима. Трговина људима је врбовање, превоз, пребацивање, предаја, продаја, куповина, посредовање у продаји, скривање или држање другог лица, уз примену силе или претње, довођењем у заблуду или одржавањем у заблуди, злоупотребом овлашћења, поверења, односа зависности, тешких прилика другог, задржавањем личних исправа или давањем или примањем новца или друге користи, у циљу експлоатације његовог рада, принудног рада, вршења кривичних дела,

проституције или друге врсте сексуалне експлоатације, просјачења, употребе у порнографске сврхе, успостављања ропског или њему сличног односа, ради одузимања органа или дела тела или ради коришћења у оружаним сукобима (у складу са одредбама Кривичног законика).

Жртве рата на територији Украјине од 2022-2026.год. су по правилу украјински држављани побегли из источних и централних територија Украјине захваћених ратним дејствима између Русије и Украјине. У овом периоду, по подацима Одсека за странце МУП-а Србије, ПС Ваљево регистровано је 15 лица који су боравиште/пребивалиште нашли на територији општине Лајковац и углавном су у приватном смештају. Због тако малог броја ових лица и изузетно привремене ситуације због којих су дошли, неће бити овде предмет посебне анализе.

Економске миграције су вид мобилности становништва подстакнут пре свега економским мотивима, попут потраге за послом или у циљу побољшања животног стандарда и услова живота.

Циркуларна миграција је привремено и обично понављајуће кретање лица између матичне области и области дестинације, обично у сврху запослења. Она представља устаљени образац мобилности становништва, било да се ради о међудржавној или рурално-градској.

Дијаспора и Срби у региону – према “Закону о дијаспори и Србима у региону” (Службени гласник РС, бр. 88/2009.члан 2. став 1.), дијаспора обухвата држављање Републике Србије који живе у иностранству, припаднике српског народа и исељенике са територије Републике Србије и региона, као и њихове потомке. Према томе, дијаспору чине сви припадници српског народа и лица српског порекла, независно од места рођења и дужине боравка у иностранству. Срби у региону су припадници српског народа који живе у Словенији, Хрватској, Босни и Херцеговини, Црној Гори, Северној Македонији, Румунији, Албанији и Мађарској.

Иако су учесници економских миграција класификовани у две подгрупе, неки елементи су заједнички за обе групације. Наглашене миграције становништва дешавају се у оба правца: један је ка иностранству, а други ка већим градовима унутар Републике Србије. У оба случаја реч је о миграцијама из неразвијених и мање развијених у развијенија подручја. На тај начин, поједини региони не само да се демографски празне већ остају и без неопходног развојног потенцијала, чиме се озбиљно угрожава њихов економски и демографски опстанак. Посебно треба имати у виду велики одлив високо-образовног кадра, нарочито младих, тзв. „одлив мозга”, који показује тренд раста и указује на дугорочну тенденцију. Миграција високообразоване али и сваке друге радне снаге је најчешће последица стања на тржишту рада у земљи порекла и боље плаћених послова и услова рада у земљама дестинације, али и могућности за усавршавање и напредовање. Све већи број високообразованих и висококвалификованих лица у иностранству може бити капитал Републике Србије. Успешни и интегрисани мигранти су по правилу мотивисани и имају ресурсе (знање, вештине, идеје, средства, контакте) да допринесу развоју земље порекла. Са друге стране, исељавање нарочито високообразоване, али и укупне радне снаге може изазвати поремећаје на тржишту рада, јер негативно утиче на економски развој и успешност спровођења реформи. Наведени тип миграција узрокује и фискалне губитке, који се рефлектују пре свега кроз губитак пореских прихода.

Друштвене последице емигрирања младих видљиве су и кроз губитак уложеног капитала у њихово васпитање и образовање. Млади који се исељавају односе са собом претходне инвестиције друштва и породице у њихово васпитање и школовање. Држава им омогућава школовање, добрим студентима додељује стипендије, те омогућава професионално усавршавање, али врло је честа појава да управо такви стручњаци који су друштву најпотребнији одлазе и

проналазе боље запослење у другим земљама. Одлазак високообразованих у иностранство значи да је држава дестинације ових миграната добила стручњака уз минималне трошкове.

Стога је неопходно, у сарадњи са републичким институцијама и релевантним међународним организацијама, израдити посебне програме и пројекте о привременом повратку високо-образовне радне снаге која је отишла из локалне средине, или коришћење њиховог знања и вештина на даљину, у циљу јачања привредног, економског, технолошког и другог развоја земље, по угледу на друге емиграционе земље.

У овом документу под процесом *локалног акционог планирања* подразумевамо процес доношења одлука о томе које промене, значајне за живот ових лица, намеравамо да остваримо у свом локалном окружењу у току предвиђеног временског периода.

Стратешки оквир ЈАП-а одређен је у складу са политиком и правцима деловања дефинисаним у сету докумената донетим на националном и локалном нивоу, а која су од значаја за управљање миграцијама. У циљу координираног рада, коришћења научених лекција и примера добре праксе, овај пројекат узима у обзир постојеће пројекте изградње капацитета на локалном нивоу, а нарочито оне који су у домену социјалне, економске и стамбене политике. Креирање и спровођење локалних акционих планова за управљање миграцијама треба посматрати као део ширег механизма смањења сиромаштва и социјалне искључености осетљивих друштвених група у Републици Србији.

Узимајући у обзир да је у периоду важења претходног ЈАП-а постигнут значајни помак у унапређењу стамбеног, материјалног и социјалног положаја избеглих и интерно расељених лица, нови Локални акциони план за управљање миграцијама на територији општине Лајковац се доноси за период од четири године (2026-2030), и у његовом фокусу су нове категорије миграната, попут економских миграната и дијаспоре, жртва трговине људима и других рањивих категорија миграната са циљем јачања капацитета актера локалне заједнице у спровођењу миграционе политике, која би у већој мери искористила позитивне ефекте које регуларне миграције могу имати на друштвени и економски развој, а истовремено ублажили ризици нерегуларних миграција.

У односу на економско социјалне циљеве, процес израде Локалног акционог плана за управљање миграцијама на подручју општине Лајковац заснива се на интерактивном приступу чије су основне методолошке карактеристике те да је он:

- ❖ Локални - спроведен је у локалној заједници и уважава локалне специфичности;
- ❖ Партиципативан - укључио је различите битне актере процеса друштвено организоване подршке избеглим и интерно расељеним лицима у локалној заједници;
- ❖ Утемљен на реалним околностима, расположивим ресурсима и потребама унапређења положаја миграционих лица;
- ❖ Прилагођен ситуацији у локалној заједници, актерима и позитивној промени којој се тежи;
- ❖ Користи савремене методе планирања и анализе свих важних елемената потребних за доношење одлука;
- ❖ Подстиче одговоран однос различитих друштвених актера у локалној заједници.

За потребе процеса, прикупљање и анализу основних података о положају и потребама миграционих лица на подручју општине Лајковац, коришћени су следећи извори: резултати анкете/интервјуа са потенцијалним корисницима и састанака са локалним актерима, статистички подаци, различити извештаји и документи, подаци Комесаријата за избеглице Републике Србије,

општинског Повереништва за избеглице, Црвеног крста, невладиних организација итд. Процес израде Плана спроведен је у периоду новембар 2025 - мај 2026. године.

ЗАХВАЛНОСТ УЧЕСНИЦИМА У ПРОЦЕСУ ЛОКАЛНОГ АКЦИОНОГ ПЛАНИРАЊА

Израда Локалног акционог плана за управљање миграција на територији општине Лајковац за период 2026-2030 (скраћено само ЛАП Лајковац) била је у непоредној надлежности Савета за миграције ове општине.

Чланови Света који су били укључени, како активно у изради или на нивоу консултација, у израду ЛАП -а Лајковац су:

1. Обрад Милутиновић, заменик Председника општине и председника Савета за миграције,
2. Мира Табић, члан општинског Већа Лајковац,
3. Живорад Шушњаревић, Повереник за избеглице и миграције општине Лајковац, и
4. Зорана Павловић, Правница,
5. Марина Ранковић, запослена у ЗЦРС “Солидарност” Лајковац,
6. Игор Мићуновић, запослен у ПС Лајковац,
7. Драгослав Медић, некадашњи окружни Координатор КИРС-а за колубарски округ, и
8. Ружица Срећковић, секретар Црвеног крста Лајковац.

Овом приликом изражавамо дубоку захвалност свим члановима Савета на великом труду и издвојеном времену које су показали у свим фазама процеса планирања и израде овог стратешког документа.

У том смислу улога Комисије је била да:

- Унапреди сопствене капацитете за планирање кроз одговарајуће обуке организоване од стране Комесаријата за избеглице Републике Србије;
- Обезбеди потребне податке непосредно од циљних група и социјалних актера у систему подршке избеглим и интерно расељеним;
- Размењује информације и учествује на састанцима од значаја за процес планирања;
- Примењује усвојене методе планирања током процеса планирања;
- Дефинише циљеве, правце развоја и сарађује са различитим релевантним локалним и републичким актерима;
- Планира праћење и оцењивање успешности примене локалног акционог плана;
- Ради на писању завршног документа;
- Иницира јавну расправу о нацрту документа, образлаже га и допринесе да финална верзија буде предложена и усвојена од стране Скупштине општине Лајковац.

Остали актери укључени у сам процес локалног акционог планирања су били представници/це различитих институција, организација и група, укључујући и групе потенцијалних корисника/ца који су повремено учествовали у консултативном процесу.

ПОСЕБНА ЗАХВАЛНОСТ:

Посебно се захваљујемо Комесаријату за избеглице и миграције Републике Србије који је у различитим фазама израде овог документа пружио сву могућу стручну помоћ и подршку. У оквиру ове владине институције нарочиту захвалност општина Лајковац дугује Ани Буновић и Милану Кантару на стручној помоћи у финализацији овог документа.

На крају али не и мање важно, овом приликом општина Лајковац изражава своју захвалност и “Центру за заштиту и помоћ тражиоцима азила”- АПЦ/ЦЗА, Фондацији “Ана и Владе Дивац” и “Групи 484” на истрајној и несебичној дугогодишњој помоћи овим угроженим лицима и самој Општини на јачању њених капацитета за управљање миграцијама.

РЕЗИМЕ И СПЕЦИФИЧНИ ЦИЉЕВИ ЛАП-а

Локални акциони план за управљање миграцијама на територији општине Лајковац за период 2026-2030. године је стратешки документ ове општине заснован на свеобухватној анализи ситуације који изражава дугорочна опредељења ове локалне самоуправе да побољша услове наведене миграционе популације у локалној заједници као и пружање основне хуманитарне и материјалне помоћи осталим миграционим лицима који се налазе или ће се наћи на њеној територији. Овај План је усмерен и на друге особе које су биле, које јесу и које могу бити изложене присилним миграцијама и егзистенцијалним потешкоћама које то ствара, а бораве на територији општине Лајковац.

Општи циљ овог Локалног акционог плана за период 2026-2030. године, осим успешног привођења крају социјалне, стамбене и материјалне, дугорочно одрживе, интеграције избеглих, интерно расељених лица и повратника по основу споразума о реадмисији у локалну друштвену заједницу, као и управљања новим изазовима који се огледају у прихвату, смештају и на друштвено прихватљив начин пружању помоћи лицима који су изразили жељу за азилним збрињавањем на територији општине Лајковац - што је био првенствени задатак ранијег ЛАП-а који је у великој мери остварен, јесте да се кроз свеобухватно управљање миграцијама створе амбијент за коришћење позитивних развојних потенцијала миграција и ублажавање негативних ефеката одлива становништва.

У складу са наведеним, дефинисан је општи циљ овог ЛАП-а:

Кроз свеобухватно управљање миграцијама створити услове за испуњавање секторских циљева као што су: побољшање социјалног положаја, заштита права избеглих, интерно расељених лица, повратника и миграната, стварање амбијента за коришћење позитивних развојних потенцијала миграција и ублажавање негативних ефеката одлива становништва.

Специфични циљеви овог ЛАП-а су:

1. У периоду од 2026. до краја 2030. године трајно решити стамбено питање за најмање 20 породица избеглих, интерно расељених лица и повратника по основу Споразума о реадмисији, кроз програм доделе пакета грађевинског материјала за завршетак започетих стамбених објеката или адаптацију постојећих неусловних објеката.

2. У периоду од 2026. до краја 2030. године, у складу са мерама популационе политике Општине, трајно решити стамбено питање за најмање 12 породица избеглих, интерно расељених лица и повратника по основу Споразума о реадмисији откупом сеоских кућа са окућницом.
3. У периоду од 2026. до краја 2030. године економски оснажити и осамосталити најмање 25 избеглица, интерно расељених лица и повратника по основу Споразума о реадмисији, кроз програме самозапошљавања, односно путем доделе средстава за доходовне активности.
4. У периоду од 2026. до краја 2030. године омогућити континуирано спровођење активности усмерених на разумевање културолошких различитости између потенцијалних тражилаца азила и-или миграната у потреби без утврђеног статуса, развојем дијалога и организовањем најмање 5 тематских радионица, округлих столова и других активности усмерених на отклањању предрасуда и бољем разумевању потреба миграната.
5. У периоду од 2026. до краја 2030. године омогућити јачање капацитета институција локалне самоуправе у управљању миграцијама кроз обуку кадрова за израду пројектних предлога у циљу обезбеђивања средстава намењених мигрантима.
6. У периоду од 2026. до краја 2030. године успоставити и ојачати везе и сарадњу са припадницима дијаспоре на територији општине Лајковац, креирањем базе података и мреже корисника ради јачања економског развоја општине.
7. У периоду од 2026. до краја 2030. године повећати ниво свести о проблему трговине људима као облика модерног ропства, организацијом најмање 3 трибине са темом превенције трговине људима намењених најширој јавности и-или државним и невладиним представницима који раде са групама под ризиком.

ОСНОВНИ ПОДАЦИ О ОПШТИНИ ЛАЈКОВАЦ

Општина Лајковац се налази у западној Србији, у средњем делу колубарске долине, на 44 степена и 30 минута северне географске ширине и 20 степени и 15 минута источне географске дужине. Лајковац се простире у равничарско-брежуљкастом крају, на просечној надморској висини од 122 метра. Има пријатну умерено-континенталну климу. Река Колубара, притока Саве, протиче у близини центра Лајковца



Територијално припада Колубарском округу, заједно са општинама Ваљево, Мионица, Уб, Љиг и Осечина, а граничи се са Лазаревцем, Ваљевом, Убом, Мионицом и Љигом. Заузима површину од 186 квадратних километара, са 19 насељених места: варош Лајковац, Јабучје, Врачевић, село Лајковац, Бајевац, Рубибреза, Пепељевац, Телије, Боговађа, Ратковац, Придворица, Непричава, Степање, Словац, Мали Борак, Стрмово, Доњи Лајковац, Скобаљ, Маркова Црква.

По резултатима пописа од 1. до 31. октобра 2022. године, у општини живи 13.825 становника у 4.783 домаћинства („Књига пописа“ („Data Books“ / тематске књиге) — низ

публикација које РЗС објављује од априла 2023. до 2024). У градском подручју има 3.211 становника. Јабучје је најнасељеније село у Колубарском округу са 1.066 домаћинства односно 2.770 становника.

Лајковац је смештен у непосредној близини Аутопута Е 763, такозваног Коридора 11, и Ибарске магистрале којима је од главног града Београда удаљен 69 км а од Лазареваца 9 км. До Ваљева, седишта Колубарског округа, има 27 километара регионалним путем М-4 односно брзом саобраћајницом Лајковац-Ваљево. Саобраћајни положај Лајковца је изузетно повољан након завршетком поменутог Коридора 11, који у дужини од 38,5 километара пролази кроз општину од чега је од Лајковца до Уба у дужини од 12,5 км.

Лајковац је и познато железничко место - варошица Лајковац је и настала проласком првог воза на релацији Обреновац-Ваљево 1908. године. Једно време био је значајан железнички чвор јер су се у њему укрштале пруге уског колосека за Ваљево, Аранђеловац и Младеновац. Иако више нема такав значај, представља једну од познатијих станица на прузи Београд-Бар. Стих из народне песме „Иде Миле лајковачком пругом“ и данас је синоним за Лајковац.

Захваљујући плодним долинама Колубаре и Љига, општина Лајковац је познато пољопривредно подручје, пре свега по производњи квалитетних говеда сименталске расе. Овде се организује најдуговечнија изложба грла сименталске расе у Србији, већ 30 година, сваког 27. септембра (Крстовдан).

Рударски басени „Колубара“, најзначајнији угљенокоп Електропривреде Србије, простире се једним делом на подручју општине Лајковац, тако да је значајан проценат становништва запослен у РБ или предузећима везаним за овај индустријски комплекс са седиштем у Вреоцима (Лазаревац).

Најзначајнији споменик културе је манастир Боговађа са Хаџи Рувимовим конаком у којем је 1804. донета одлука о подизању Првог српског устанка против турске власти.

Дан општине Лајковац је 16. септембар, којим се обележава дан када је 1908. године први воз прошао кроз Лајковац.

Градска слава је Огњена Марија која је увек 30. јула. Обележава се свечаном литургијом, литијом градским улицама, резањем славског колача у Скупштини општине и доделом награда најбољим ученицима и студентима.²

Историјат

Територија општине Лајковац има врло занимљиву историју која датира још од периода римске империје. Најстарије археолошко налазиште је локалитет Анине у сливу реке Љиг, на територији села Ђелије. На овом локалитету, који се истражује, откривени су остаци палате која је вероватно припадала високом римском великодостојнику.

За време владавине краља Драгутина 1284. године, територија општине Лајковац први пут долази под српску власт. Краљ Драгутин ово подручје добија као мираз од свог таста, угарског краља. Из тог периода потиче и први писани документ о неком локалитету са територије ове општине, а то су утврђење Непричава и село Пенелјевац. У периоду владавине краља Драгутина оба локалитета имају статус дистрикта (округа). После косовске битке ова територија поново пада под угарску управу, тако да у Повељи угарског краља Жигмунда из 1392. године дистрикте Пенелјевац и Непричава налазимо као делове његове територије.

Падом деспотовине 1459. године, област долази под управу Отоманске империје. Целокупно становништво се тада иселило преко Саве и Дунава у познатим сеобама. У периоду аустријске управе 1717- 1739. године ова територија је, судећи по аустријским пописима, била слабо насељена а тада и то малобројно становништво напушта ову област заједно са

² Подаци са сајта општине Лајковац; <http://www.lajkovac.org.rs>

Аустријанцима 1739. године. Повратком Турака ова територија се поново насељава, што плански (организовано од стране османске управе), што појединачно. Данашње становништво општине води порекло од тадашњих досељеника који су дошли претежно из Црне Горе, Херцеговине и Старог Влаха.

Најзначајнији историјски објекат на територији општине Лајковац је манастир Боговађа, споменик културе од великог значаја. Његова старост није утврђена, али се претпоставља да је подигнут почетком XV века јер је у његовој порти, по предању, сахрањен Слепи Гргур, син Ђурђа Бранковића. Манастир је на старим темељима обновио јеромонах Мардарије 1545. године. Пред крај 1803. године у манастиру је одржан састанак кнезова и виђенијих људи тадашње Србије, на којем је одлучено да се подигне буна против отоманске власти. Верује се да је састанак одржан у манастирском конаку. Основни разлог за претпоставку да је тај састанак одржан у манастиру Боговађа је значај и углед Хаџи Рувима (световно име Рафаило Нешковић), архимандрита манастира Боговађа. Хаџи Рувим се сматра не само најобразованијом већ и најутицајнијом личношћу у предвечерје Првог српског устанка. Боговађа није изгубила значај ни погубљењем Хаџи Рувима, што се види из одлуке да се Правитељствујушчи совјет Србски, на инсистирање Проте Матеје Ненадовића, премести из манастира Вољавче у Боговађу. Совјет је у конаку манастира Боговађа заседао од септембра 1805. године до ослобођења Смедерева (новембра исте године), укупно око два месеца.

Варошица Лајковац, као средиште Општине, настала је проласком првог воза на релацији Обреновац – Ваљево 1908. године. Пруга уског колосека и популарни „Ђира“ најзаслужнији су за брз развој варошице која је изграђена у атарима Села Лајковца и Рубрибрезе. Касније, Лајковац постаје железнички чвор великог значаја јер су се у њему укрштале пруге за Ваљево, Аранђеловац и Младеновац. Укидањем пруга уског колосека, Лајковац престаје да буде железнички чвор, да би данас био пролазна станица на прузи Београд – Бар.

Током Првог светског рата на овим територијама водила се знаменита Колубарска битка. Најжешће борбе вођене су на локалитету Врапче брдо. Посмртни остаци српских војника страдалих на Врапче брду сахрањени су (спомен-костурница) у цркви у Ђелијама.

Други светски рат прошао је много мирније. Познат је само један сукоб Колубарске чете са Немцима, септембра 1941. године, диверзија у железничкој ложионици. После тога, партизани се повлаче из рејона Лајковца да би се коначно вратили септембра 1944. године, када уводе своју управу.

Као територијална јединица општина Лајковац настала је после Другог светског рата од делова општина Уб, Мионица и Лазаревац. Територије лево од реке Колубаре припадале су општини Уб, а десно од Колубаре и лево од реке Љиг општини Мионица. Село Ђелије једино припада Шумадији. Оваква подела сачувана је у црквеној организацији. Оснивањем општине Лајковац почиње нови период у развоју овог региона, када се центар интересовања помера са железнице ка рударским коповима.³

³Подаци са сајта општине Лајковац; <http://www.lajkovac.org.rs>

Привреда

Повољан географски положај и саобраћајнице чине Лајковац идеалним местом за мала и средња предузећа. Најзначајнији саобраћајни ресурси су:

- Пруга Београд-Бар
- Регионални пут М4
- Ибарска магистрала
- Аутопут Београд-Јужни Јадран (Коридор 11) и близина пловних путева Саве и Дунава,
- Брза саобраћајница Лајковац- Ваљево.

Захваљујући својој локацији и минералним ресурсима Лајковац представља веома интересантно тржиште. Његов економски раст обележила је железница. Окупљала је људе из различитих земаља и различитих култура. Почетком 20. века Лајковац се развијао „америчком брзином“. Био је синоним за бољи живот.

Синоним је и данас исти, али распоред економских снага другачији. Окосницу привреде сада чине природни ресурси, односно експлоатација угља и камена. Од укупног броја запослених становника чак 52,54 одсто је у Рударском басену „Колубара“.

Економску структуру лајковачке привреде дефинише преко 70 привредних субјеката (укључујући представништва и филијале) и око 300 предузетника, од којих су најбројнији у трговини и занатству, саобраћају, складиштењу и везама.

Ипак, најзаступљенија привредна грана је пољопривреда са око 55 одсто, док је учешће индустрије око 12 одсто. Затим следе трговина, грађевинарство, саобраћај, занатство, угоститељство и туризам.

Повољни природни услови за развој пољопривреде условили су да на подручју општине Лајковац пољопривредно земљиште заузима 83 одсто укупне површине, односно обухвата површину од око 12.400 хектара. Такође, постоје повољни хидрогеолошки услови и добра путна структура, неопходни за успешан развој савремене пољопривредне производње. Сточарство је развијена грана пољопривреде и традиционално је заступљена у општини Лајковац, о чему сведочи и постојање Удружења одгајивача говеда сименталске расе „Колубара“ и вишегодишње одржавање традиционалне Изложбе приплодних крава и јуница „Колубара“. Поред сточарства, развијено је ратарство и воћарство, а постоје и значајни прерађивачки капацитети.

Индустријска производња у Лајковцу развија се од средине прошлог века, а њени репрезенти су: Привредно друштво за производњу грађевинског материјала „Колубара“ - индустрија грађевинског материјала АД Ђелије, „Елмонт“ - погон РБ „Колубара“ и површински коп „Тамнава - Западно поље“ Рударског басена „Колубара“.

Међу постојећим привредним субјектима истичу се „Виндија“ из Вараждина, као значајан страни инвеститор који на територији општине поседује савремени складишно-дистрибутивни центар и фарму за тов бројлера (капацитет 180.000 бројлера), погон „ИГБ Аутомotive“ који запошљава 200 радника, хладњача за воће „Фрувела“, Борверк Еуротрејд“, са искуством од две деценије у производњи пет-амбалаже, „Ива аграр“, лидер у производњи грађевинског камена и свих врста камених агрегата, познат такође по производњи земље за цвеће, затим „Сани-Комерц“, „Борверк“-вађење камена за грађевинарство, млекара „Бабић“ итд. Постојећа Индустријска зона пружа се правцем запад-исток, смештена је између Лајковца и Ђелија, укупне површине 104,9 хектара. Намена ове зоне је претежно за индустријске и комерцијалне делатности. Зона је изузетно повољна за нове „браунфилд“ и „гринфилд“ инвестиције због инфраструктурне повезаности, положаја и близине насеља Лајковац и Лазаревац, „руже ветрова“ и сл. Кроз централни део Индустријске зоне пролази државни пут II реда М-4 Ваљево-Лајковац,

који зону дели на северни и јужни део и који се у Ћелијама спаја са државним путем I реда М-22 тј. Ибарском магистралом. Такође, део пруге Београд-Бар пролази кроз индустријску зону.⁴

У плану је комплетно инфраструктурно опремање зоне, попут изградње индустријског колосека који ће бити повезан са пругом Београд-Бар, као и изградња локалних путева. Зона такође има претоварну станицу и Јадрански транспортни правац који је удаљен само четири километра.

Услужни сектор је недовољно развијен упркос расположивим могућностима а рударски басен и будући аутопут Београд-Јужни Јадран заиста пружају шансу.

Богато културно-историјско наслеђе (манастир Боговађа, Спомен-костурница у Ћелијама, Храм Светог Димитрија у Марковој Цркви, археолошко налазиште Анине, конаци и воденице....) и природне лепоте чине општину Лајковац атрактивном за развој културног, верског, излетничког и сеоског туризма.⁵

Пољопривреда

Општина Лајковац је познато пољопривредно подручје, један од најзначајнијих центара у Србији за одгој квалитетних приплодних говеда сименталске расе. У Лајковцу се одржава најдугочечија изложба приплодних крава и јуница сименталске расе у Србији - већ 30 година, сваког 27. септембра (Крстовдан). Осим сточарства, развијено је ратарство и воћарство, а постоје и значајни прерадни капацитети. Општина Лајковац кроз редовне годишње програме и субвенције улаже пуно у развој пољопривреде.

Општина је усвојила „Ревизија стратегије пољопривреде и руралног развоја општине Лајковац у периоду 2016-2025. година (“Службени гласник општине Лајковац” број 13/2016), као и за оснивање Дирекције за пољопривреду општине Лајковац. Ови кораци говоре о значају који пољопривредна грана има у укупној привредној делатности општине.

Удружење одгајивача говеда сименталске расе “Колубара” основано је 2000. године и окупља преко 300 чланова из Колубарског округа. Основни циљ Удружења је контролисани развој говедарства кроз генетско унапређење и очување постојећих генетских ресурса ради економског просперитета чланова Удружења. Стручну помоћ и подршку удружење има од Центра за пољопривреду Лајковац, који је приватизован, али је и даље водећа пољопривредна служба на овом подручју.

Колубарски сточари од 1995. године излажу приплодне краве и јунице сименталске расе на међународном пољопривредном Сајму у Новом Саду, а сва изложена грла сврставана су у највеће класе у својим категоријама. Удружење „Колубара“ и Центар за пољопривреду вишеструки су шампиони Сајма, а велики број грла награђиван је шампионским пехаром и златним медаљама. У производном запату налази се око 6000 грла, у матичном запату 2000-2500 грла, а под контролом продуктивности око 700 приплодних крава.

У Индустријској зони општине Лајковац налазе се значајни прерадни капацитети. Пре свега, ту је прехранбена индустрија млечних производа предузећа „Виндија“, из Вараждина, Хладњача за воће „Фрувела“, затим домаћа „Млекара Бабић“, и Млинско-пекарско предузеће „Аграрна кампо“ из Београда. Сви прерадни капацитети налазе се у непосредној близини ауто пута “Милош Велики”, брзе саобраћајнице Лајковац - Ваљево, Ибарске магистрале и пруге Београд-Бар, тако да су са саобраћајно-транспортног аспекта веома погодни лоцирани.⁶

⁴ Подаци са сајта општине Лајковац: <http://www.lajkovac.org.rs>

⁵ Подаци са сајта општине Лајковац: <http://www.lajkovac.org.rs>

⁶ Подаци са сајта општине Лајковац: <http://www.lajkovac.org.rs>

ПОДАЦИ О МИГРАЦИЈАМА НА ТЕРИТОРИЈИ ОПШТИНЕ ЛАЈКОВАЦ

- Број и структура избеглих лица у општини Лајковац;
- Број и структура интерно-расељених лица у општини Лајковац;
- Број повратника по Споразуму о реадмисији;
- Број и структура избеглица према Закону о азилу и привременој заштити;
- Број и структура осталих категорија миграната.

Број и структура избеглих лица у општини Лајковац

Узрок настанка проблема појаве избеглиштва у општини Лајковац су ратна разарања на територији бивше СФРЈ и саме Републике Србије. Велики број избеглица услед тог процеса је нашао уточиште и на територији општине Лајковац.

Према последњим званичним подацима Комесаријата за избеглице и миграције Републике Србије број избеглих лица који још поседују избегличку легитимацију у општини Лајковац на дан 01.06.2025. је био 49, а интерно расељених лица 83, док су 4 породице са укупно 13 чланова у статусу реадмисије.⁷

Највећи број избеглих лица, односно прогнаних лица, регистрован је у општини Лајковац у 1996. години из Републике Хрватске и БиХ у укупном броју од 1.463 лица а на овај број треба додати још 82 лица који нису хтели да се изјасне о свом статусу па се добија број од 1.545 лица.⁸

Број и структура интерно-расељених лица у општини Лајковац

Највећи број интерно-расељених лица дошао је из подручја АП Косово и Метохије, за време бомбардовања наше земље од НАТО-пакта, али и после успостављања војно-цивилне Мисије ОУН, на основу примене Резолуције 1244, 10. јуна 1999. год., Савета Безбедности ОУН. Ова Резолуција се односи на успостављање мира и обавезу омогућавања повратка и неалбанском становништву својим кућама на подручје АП Косово и Метохија и то пре свега српском становништву и другим етничким групама који су пре избијања ратног сукоба живели на тој територији Републике Србије (као мањинске заједнице) заједно са припадницима албанске националне групе (као већинског народа) у периодима:

- март 1999. године - јун 1999. године, и
- јун 1999. године - август 1999. године.

На основу података са Пописа спроведеног 2000. године, на територији Општине Лајковац налазило се 87 интеренорасељених лица, којима је потврђен тај статус те је тај број и после више од 25 година готово исти упркос бројним миграционим кретањима ових лица у општини Лајковац.

⁷⁻⁸ Подаци Комесаријата за избеглице Републике Србије, <http://www.kirs.gov.rs/docs/statistika/izbir12016>.

Број повратника по Споразуму о реадмисији

На територији општине Лајковац, према подацима Комесаријата за избеглице Републике Србије (<http://www.kirs.gov.rs/docs/statistika/izbirl2016.>) су регистроване 4 породице са укупно 13 лица који су у статусу реадмисије

Табеларни приказ броја избеглих (прогнаних) лица у општини Лајковац
1992-2026

Табела бр.1

Ред бр.	Година	Број	Република Хрватска и БИХ-а	Напомена
1.	1992-1995.	335	Хрватска	Без подручја Републике Српске Крајине (РС)
2.	1995-1996.	331	Хрватска	
3.	1995.	350	Бивша Република Српска Крајина	
4.	1992-1995.	244	БИХ-а (МХ федерација)	
5.	1992-1995.	70	БИХ-а (Република Српска)	
6.	1996-1998.	133	Хрватска Сремско Барањска област	
7.	УКУПНО	1463		
8.	2010.	Регистровани 202	Хрватска, БИХ-а	Боравиште на подручју општине Лајковац. Налазе се са пребивалиштем у општини Лајковац као држављани Републике Србије или су у поступку стицања држављанства кроз локалну интеграцију општине Лајковац
9.	2011.	193	Хрватска, БИХ-а	
10.	2012.	164	Хрватска, БИХ-а	
11.	2013.	152	Хрватска, БИХ-а	
12.	2014.	110	Хрватска, БИХ-а	
13.	2015.	77	Хрватска, БИХ-а	

14.	19.06.2016.	63	Хрватска, БИХ-а	
15.	28.10.2016.	47	Хрватска, БИХ-а	
16.	2017-2026	49	Хрватска, БИХ-а	

**Табеларни приказ броја интернорасељених лица у општини Лајковац
2000-2026**

Табела бр.2.

Ред. Бр.	Година	Број	АП Косово и Метохија (Република Србија)	Напомена
1.	2000-2011.	87	АП Косово и Метохија	После бомбардовања НАТО пакта
2.	2012-2014.	98	АП Косово и Метохија	Наведена лица се налазе са привременим боравком у општини Лајковац или су кроз локалну интеграцију добили пребивалиште на подручју ове општине.
3.	2015.	86	АП Косово и Метохија	Предмет су активности на локалној интеграцији или повратку на Косово и Метохију
4.	2016.	87	АП Косово и Метохија	Предмет су активности на локалној интеграцији или повратку на Косово и Метохију
5.	2019	88	АП Косово и Метохија	Предмет су активности на локалној интеграцији или повратку на Косово и Метохију
6.	2020	86	АП Косово и Метохија	Предмет су активности на локалној интеграцији или повратку на Косово и Метохију
7.	2025	83	АП Косово и Метохија	Предмет су активности на локалној интеграцији или повратку на Косово и Метохију

Избеглице према Закону о азилу и привременој заштити, тражиоци азила и мигранти у потреби без утврђеног статуса

У великој мери, због свог стратешког и геополитичког положаја, Западни Балкан је постао битна тачка на једној од главних миграторних рута на путу ка ЕУ. Током 2015. године, државну границу Србије прешло је више од пола милиона миграната са Блиског Истока, Азије и Африке, готово тридесет пута више у односу на целу 2014. годину. Чињеница да је од тог броја укупно поднето мање од 700 захтева за азил, говори да жељена дестинација миграната није Србија, већ државе чланице Европске уније. Овакав развој ситуације ствара притисак на институције које се баве управљањем миграцијама како у организационом тако и у финансијском погледу јер управљање миграцијама представља комплексан процес који захтева планско и организовано поступање, као и координисан приступ и континуирану сарадњу свих релевантних органа.

Општина Лајковац се нашао међу првих неколико општина у Србији (Бања Ковиљача, Тутин, Сјеница и Палилула) које су биле на удару неконтролисаног и неочекиваног прилива лица из грађанским ратом погођених подручја Ирака, Сирије, Авганистана, Еритреје, Сомалије, Судана и Малија што је представљало велики изазов за органе локалне самоуправе и њене грађане, поготово за оне из села Боговађе где се налазио центар за азил и мештане села Врачевих где је за кратко време био отворен помоћни прихватни центар. Већ на почетку те мигрантске кризе која је кулминирала у лето 2015. године, видело се одсуство ефикасног стратешког и оперативног, како системског тако и локалног, акционог планирања и управљања новим миграционим изазовима што је резултирало на једној страни великим бројем незбринутих азилних лица у општини а на другој страни ништа мањим притиском како заплашеног и незадовољног локалног становништва тако и шире домаће и стране јавности да се проблеми што пре и у ходу решавају. И поред тога што коначно циљно одредиште велике већине азилних лица није Србија већ тражење азила у богатим државама западне Европе, њихово привремено “удомљавање” на територији општине Лајковац, где је према неким проценама у периоду од 2017-2023 године прошло приближно 8.000 азиланата, свакако је изазов који се мора, уз помоћ Владе Републике Србије и међународне заједнице, прихватити и плански решавати.

Одлуком Владе Србије Центар за азил у Боговађи, на територији општине Лајковац, престао је да ради у марту месецу 2023. године.

Такође, оружани сукоби у Украјини који су почели 24. фебруара 2022. године, приморали су велики број украјинских држављана да напусти своје домове и оде у избеглиштво. Влада Републике Србије донела је одлуку о привременој заштити грађана Украјине, сходно Закону о азилу, којом је избеглим особама омогућен боравак од годину дана, бесплатно образовање, здравствена заштита и укључење на тржиште рада.

Тражиоци азила који, због животне угрожености у матичној држави из политичких, верских или других разлога, одбијају да се у њу врате те им Република Србија пружа заменску “супсидијарну” заштиту уместо државе порекла нису до сада регистрована на територији општине Лајковац али је примећен њихов пораст у другим општинама мада не у толиком броју да представљају значајнији изазов што се тиче пријема и смештаја. Из управо наведеног, у општини Лајковац се очекује, ако рат на Блиском истоку не престане, у следећих пет година, долазак већег броја оваквих лица.

Број и структура осталих категорија миграната

Уједињене нације трговину људима дефинишу као „врбовање, превоз, пребацивање, скривање и примање особа употребом силе или претњом и другим облицима присиле, отмице, преваре, обмане, злоупотребом ауторитета или положаја или другим облицима принуде у циљу сексуалног или економског искоришћавања ради стицања профита и користи трећег лица”. Искоришћавање може имати различите облике као што су сексуално искоришћавање, принудни рад, ропство и узимање органа. Жртве трговине људима или никада не пристају на трговину, или њихов пристанак нема значаја јер је добијен коришћењем присиле или обмане.

Жртве трговине људима представљају специфичну и веома угрожену и осетљиву мигрантску групу, која без своје воље мигрира са једног подручја/области на друго, било у оквиру државних граница или међународним миграцијама. Жртва трговина људима може да постане сваки појединац, без обзира на пол, узраст, територијалну припадност или државе, тако и при екстерним миграцијама када су од стране починилаца, односно извршилаца овог кривичног дела, без сагласности и против своје воље присиљене да бораве на територији друге државе. Трговина људима може али и не мора укључивати транспорт на другу локацију. Лица се могу сматрати жртвама трговине људима без обзира да ли су експлоатисана у граду где живе или су превезена са циљем њихове експлоатације, да ли су се претходно сложила да раде са трговцем људима, да ли су учествовала у извршењу кривичног дела што је дошло као последица њихове експлоатација.

Сместена на такозваној „Балканској рути“, Србија је последњих година постала важна тачка на миграционим путевима за мигранте из многих земаља Блиског истока, Африке и Азије који воде ка региону Западног Балкана и даље ка земљама западне Европе. Током овог периода, ситуација је еволуирала од ванредне кризе, која је захтевала хитно збрињавање миграната у транзиту, до оне дуготрајније природе где се све већи број ових људи налазио у ситуацији продуженог боравка у Србији. Такво стање рађало је у многим општинама у Србији плодно тле за експлоатацију миграната од стране организованих криминалних група и индивидуалних починилаца. У таквим ситуацијама линија разграничења између кријумчарења миграната и трговине мигрантима често постаје нејасна. Оно што је неспорно јесте да су за ублажавање ризика од трговине људима за потенцијалне жртве међу мигрантским становништвом и решавање њихових потреба неопходни усклађен и координисан приступ, као и успостављање сарадње различитих институција, како оних на централном, тако и оних на локалном нивоу. Уколико се то не уради, постоји ризик да се занемари рањивост знатног дела људи који лако могу да постану плен у праксама трговине људима. У том смислу је важно разумети да рад на идентификацији и заштити жртава трговине људима не представља само вид пружања хуманитарне помоћи овој групи људи, већ и спречавање даљег развоја криминалних активности и претварања хуманитарне кризе у безбедносну⁸.

На територији општине Лајковац, у досадашњем периоду, према доступним подацима МУП-а, није било случајева трговине људима али свакако треба развијати институционалну спремност надлежних служби, информисаност становништва и сталну будност свих према овим криминалним активностима везаних углавном миграционе појаве.

⁸ Видети више у Уред специјалног представника и координатора ОЕБС-а за борбу против трговине људима (2017): Од прихвата до признавања: идентификавање и заштита жртава трговине људима у мјешовитим миграционим токовима - Усредсређеност на објекте за прву идентификацију и прихват избјеглица и миграната у региону ОЕБС-а, доступно на: <https://www.osce.org/files/f/documents/5/e/399206.pdf>, [приступљено 10.08.2022].

Дијаспора

Према “Закону о дијаспори и Србима у региону” („Службени гласник РС“, број 88/2009. члан 2. став 1), дијаспора обухвата држављане Републике Србије који живе у иностранству, припаднике српског народа и исељенике са територије Републике Србије и из региона, као и њихове потомке. Према томе, дијаспору чине сви припадници српског народа и лица српског порекла, независно од места рођења и дужине боравка у иностранству. Српска дијаспора није хомогена група и обухвата неколико генерација миграната као што су радни мигранти од 1960-их надаље, избеглице из 1990-их, као и талас високообразованих млађих емиграната који су недавно напустили земљу у потрази за бољим економским приликама у иностранству. Према уделу припадника дијаспоре у односу на укупан број становника у држави, Република Србија спада у ред земаља са изузетно бројном дијаспором, јер се процењује да ван државе живи око 4,5–5 милиона становника. Овако велики број припадника дијаспоре у иностранству и Срба у региону резултат је дуге историје исељавања становништва из различитих разлога у различитим периодима, од економских, политичких, верских, културних, породичних разлога, па до присилних миграција и исељавања пред насиљем и прогоном.

Дијаспора као агент развоја

Дијаспора може имати кључну улогу у садашњем и будућем развоју локалне заједнице, пре свега преко инвестирања и трансфера знања. Сагледава се као важан канал који олакшава двосмерни проток капитала – социјалног, односно хуманог, интелектуалног, политичког, културног и финансијског. Мигранти представљају мостове који повезују места порекла и дестинације, који могу да унапреде дијалог захваљујући транснационалним везама које одржавају, преношењем знања и искуства и финансијским ресурсима којима могу побољшати стање у локалној заједници. На тај начин помажу остваривању сарадње и подстичу развојне идеје. Спона је најјача на локалу, односно друштвена мрежа је најгушћа и жеља за улагањем властитих ресурса најснажнија када се ради о блиској средини и конкретним људима којима је подршка неопходна. За овако нешто треба да постоји системска подршка државе, и на националном и на локалном нивоу.

За активирање потенцијала и успостављање сарадње са дијаспором, неопходно је прво мапирање дијаспоре и постојећих удружења, али су нужне и опсежне консултације са припадницима дијаспоре пре него што се приступи конкретним облицима сарадње. Неопходно је да се препознају и мапирају постојеће иницијативе дијаспоре – програми, мреже, удружења, стручни и пословни клубове у заједници и земљама дестинације; и пронађу начини да се подрже и повежу са развојним потребама локалне заједнице. Због тога је потребно успоставити чвршћу сарадњу локалних органа надлежних за привреду и економију (нпр. Канцеларија за локални економски развој) и организација за подршку привреди (нпр. Регионалних привредних комора), као и органа локалне власти надлежних за образовање како би се мапирани чланови локалне дијаспоре и на основу њихових ресурса развиле политике подстицајне за укључивање локалне дијаспоре у економски развој општине и развој компетенција.

Како локална заједница да развија сарадњу са дијаспором:

- Идентификовати кључне развојне приоритете и конкретне пројекте како би се направио заједнички програм са дијаспором
- Дефинисати и идентификовати дијаспору
- Идентификовати партнере у дијаспори и препознати њихове интересе
- Идентификовати како и где дијаспора може да да специфичан допринос развоју локалне заједнице
- Развити подстицаје који ће привући дијаспору да учествује у развојним програмима

- Идентификовати главне препреке сарадњи са дијаспором
- Изабрати адекватне друштвене мере и политике
- Изградити капацитете ЈЛС да ради са дијаспором
- Осигурати кохерентност политика дијаспоре и локалне заједнице

Локалне политике које укључују миграције у развојну компоненту као и стварање повољног амбијента за мигрантски капитал ће довести до интензивнијег развоја саме локалне средине. Показана је потреба за мерама политике према миграцијама на локалном нивоу, који је препознат као субјект спровођења миграционе политике. Управљање миграцијама становништва треба да садржи најцелисходнији одговор како да миграције постану покретач развоја неразвијених и региона у развоју. Циљ је да се миграције перципирају и реализују не као претња, већ као шанса за развој од локалног до националног нивоа Србије.

Међутим, евидентан је мањак информација и званичних података о броју и структури учесника циркуларних миграција, броју лица у дијаспори, као и званичних контаката са тим лицима или организацијама у иностранству. Општина Лајковац се залаже да у будућности отвори званичне канале комуникације са лицима/организацијама у дијаспори, покуша да дође до званичних података и потенцијално именује лице/оформи тело које ће се бавити одржавањем сталних канала комуникације, као и да евентуално организује један годишњи догађај где ће се та лица/организације окупити у матици.

Усвајањем Локалног акционог плана за управљање миграцијама, формирањем тимова за праћење и мапирање дијаспоре као и за мапирање и праћење циркуларних миграција отвара се могућност институционалне синергије, а која ће дати резултате у виду спровођења и унапређења сарадње дијаспоре и матице и подстицање транснационалног предузетништва, стварања услова за праћење, подстицање и подршку циркуларним и повратним миграцијама, стварања услова за ефикасније управљање унутрашњим миграционим токовима.

Досадашње активности на територији општине Лајковац у односу на избегла, интерно расељена лица и повратнике по Споразуму о реадмисији

Општина Лајковац се брине о избеглицама, интерно расељеним лицима и повратницима по основу Споразума о реадмисији на законом прописан начин и преко институција које су за то надлежне, а то су: Повереништво за избеглице и миграције општине Лајковац које води административне и друге послове, Црвени крст, Центар за социјални рад, Дом здравља Лајковац, просветне службе и НВО.

Преглед заједничке пружене помоћи Комесаријата за избеглице и миграције Републике Србије и Општине Лајковац избеглим и интерно расељеним лицима на територији општине Лајковац, и то кроз:

- Стамбено збрињавање (грађевински материјал и сеоске куће);
- Економско оснаживање/доходовне активности;
- Јачање толеранције.

1. Грађевински материјал

Табела 1

Редни број	Назив уговора	Месец и година закључења	Износ у РСД	Број породица	Статус корисника	Статус уговора
1.	“Уговор о сарадњи”	Јун 2024	1.600.000,00	2	ИЗБ	Активан
2.	“Уговор о сарадњи”	Јун 2023	800.000,00	1	ИЗБ	Реализовано
3.	“Уговор о сарадњи”	Април 2022	700.000,00	1	ИЗБ	Реализовано
4.	“Уговор о сарадњи”	Април 2021	1.200.000,00	2	ИЗБ	Реализовано
5.	“Уговор о сарадњи”	март 2020	2.750.000,00	5	ИЗБ	Реализовано
6.	“Уговор о сарадњи”	мај 2019	2.750.000,00	5	ИЗБ	Реализовано
7.	“Уговор о сарадњи”	децембар 2018	600.000,00	3	ИЗБ	Реализовано
8.	Уговор о гранту*	октобар 2015.год	3.186.000,00	8	ИЗБ	Реализовано
9.	“Уговор о сарадњи”	децембар 2017	200.000,00	1	ИЗБ	Реализовано
10.	“Уговор о сарадњи”	мај 2017	1.650.000,00	3	ИРЛ	Реализовано
11.	“Уговор о сарадњи”	април 2017	2.750.000,00	5	ИЗБ	Реализовано
12.	Уговор о гранту*	октобар 2015.год	8.856.000,00	8	ИЗБ	Реализовано
13.	“Уговор о сарадњи”	јул 2015.год	1.100.000,00	2	ИЗБ	Реализовано
14.	“Уговор о сарадњи”	јул 2015.год.	180.000,00	1	ИРЛ	Реализовано
15.	“Уговор о сарадњи”	мај 2015.год	1.650.000,00	3	ИРЛ	Реализовано
16.	“Уговор о сарадњи”	новембар 2014	1.100.000,00	2	ИРЛ	Реализовано
17.	“Уговор о сарадњи”	јун 2014	2.750.000,00	7	ИРЛ	Реализовано
18.	“Уговор о сарадњи”	јул 2013	2.200.000,00	7	ИРЛ	Реализовано
19.	“Уговор о сарадњи”	мај 2013.	440.000,00	1	ИЗБ	Реализовано
20.	“Уговор о сарадњи”	новембар 2012	880.000,00	2	ИРЛ	Реализовано

21.	“Уговор о сарадњи”	новембар 2012	3.200.000,00	12	ИЗБ	Реализовано
Укупна вредност:		2012-2026	35.342.000,00	81	ИЗБ/ИРЛ	

* Регионални стамбени програм у Републици Србији, RHP-W4-CGM/COMP3-2015/17

2. Доходовна помоћ/економско оснаживање

Табела 2

Редни број	Назив уговора	Месец и година закључења	Износ у РСД	Број породица	Статус корисника	Статус уговора
1.	“Уговор о сарадњи”	Новембар 2023	500.000,00	2	ИРЛ	Реализовано
2.	“Уговор о сарадњи”	Новембар 2023	2.000.000,00	8	ИЗБ	Реализовано
3.	“Уговор о сарадњи”	Јул 2019	1.400.000,00	7	ИЗБ	Реализовано
4.	“Уговор о сарадњи”	Мај 2019	1.000.000,00	5	ИРЛ	Реализовано
5.	Уговор о сарадњи	Јун 2018	1.400.000,00	7	ИЗБ	Реализовано
6.	Уговор о сарадњи	Мај 2018	600.000,00	3	ИРЛ	Реализовано
7.	“Уговор о сарадњи”	Маја 2017	600.000,00	3	ИРЛ	Реализовано
8.	“Уговор о сарадњи”*	јун 2016	800.000,00	4	ИРЛ	Реализовано
9.	“Уговор о сарадњи”	август 2015	1.000.000,00	5	ИЗБ	Реализовано
10.	“Уговор о сарадњи”	јул 2015	1.000.000,00	5	ИРЛ	Реализовано
11.	“Уговор о сарадњи”	новембар 2014	400.000,00	2	ИРЛ	Реализовано
12.	“Уговор о сарадњи”	јун 2014	600.000,00	2	ИРЛ	Реализовано
13.	“Уговор о сарадњи”	јул 2013	340.000,00	2	ИРЛ	Реализовано
Укупна вредност		2012-2026	10.640.000,00	55	изб/ирл	

3. Откуп сеоских кућа са окућницом:

Табела 3

Ред. број	Назив уговора	Месец и година закључења	Износ у РСД	Број породица	Статус корисника	Статус уговора
1.	“Уговор о сарадњи”	Јун 2024	1.950.000,00	1	ИЗБ	Реализовано
2.	“Уговор о сарадњи”	Јун 2023	1.950.000,00	1	ИЗБ	Реализовано
3.	“Уговор о гранту”	мај 2021	3.000.000,00	2	ИРЛ	Реализовано
4.	“Уговор о гранту”	април 2020	2.596.000,00	2	ИЗБ	Реализовано
5.	“Уговор о сарадњи”	августа 2019	2.800.000,00	2	ИРЛ	Реализовано
6.	“Уговор о сарадњи”	децембар 2017	1.400.000,00	2	ИРЛ	Реализовано
7.	“Уговор о сарадњи”	мај 2017	1.400.000,00	2	ИРЛ	Реализовано
8.	“Уговор о сарадњи*”	новембар 2016	16.236.000,00	12	ИЗБ	Реализовано
9.	“Уговор о сарадњи”	јун 2016	3.990.000,00	3	ИЗБ	Реализовано
10.	“Уговор о сарадњи”	септембар 2014	950.000,00	1	ИРЛ	Реализовано
11.	“Уговор о сарадњи”	јун 2014	2.430.000,00	3	ИЗБ	Реализовано
12.	“Уговор о сарадњи”	јун 2013	950.000,00	1	ИЗБ	Реализовано
Укупна вредност:		2012-2026	34.222.000,00	32	ИЗБ/ИРЛ	

*Регионални стамбени програм у Републици Србији, Регионалног стамбеног програма - Потпројекат 5

4. Јачање толеранције

Ред. број	Назив уговора	Месец и година закључења	Износ у РСД	Број породица	Статус корисника	Статус уговора
1.	“Уговор о сарадњи”	Септембар 2021	1.600.000,00	/	Село Боговођа	Реализовано

ОСТАЛИ ВИДОВИ ПОМОЋИ КОМЕСАРИЈАТА ИЗБЕГЛИМ И ИНТЕРНО РАСЕЉЕНИМ ЛИЦИМА НА ТЕРИТОРИЈИ ОПШТИНЕ ЛАЈКОВАЦ

новембар 2013 – мај 2021

Једнократна новчана помоћ:

Табела 4

Редн и број	Месец и година пружања помоћи	Износ у РСД	Број породица
1.	Децембар 2020	200.000,00	14
2.	Октобар 2019	195.000,00	13
3.	Октобар 2018	240.000,00	16
4.	Август 2016	210.000,00	14
5.	Октобар 2015	255.000,00	17
6.	Август 2014	375.000,00	25
7.	Новембар 2013	375.000,00	25
УКУПНО:		1.220.000,00	124

Помоћ у огревном дрвету 2013-2024:

Табела 5

Редн и број	Месец и година пружања помоћи	Износ у РСД	Број породица
1.	Новембар 2024	280.000,00	7
2.	Август 2023	245.000,00	7
3.	Новембар 2022	175.000,00	7
4.	Јул 2021	99.000,00	6
5.	Децембар 2020	362.000,00	15
6.	Октобар 2019	220.000,00	11
7.	Октобар 2018	300.000,00	15
8.	Август 2016	195.000,00	13
9.	Јул 2015	188.000,00	12
10.	Август 2014	375.000,00	25
11.	Новембар 2013	345.000,00	23
УКУПНО:		2.784.220,00	141

У последњих дванаест година у Општини Лајковац је реализовано, и реализује се, више различитих програма и пројеката намењених помоћи избеглим и интерно расељеним лицима те табеле 1-5 дају обједињени увид у њихову динамику и реализацију.

Претходна искуства и постигнути резултати у оквиру сарадње општине Лајковац и НВО сектора у подизању и јачању капацитета локалне самоуправе и центра за азил Боговађа.

Од 1992.год год., када је кренуо већи прилив миграционих лица српске националности у Србију па и у општину Лајковац, започиње до сада континуирана сарадња ове општине не само са Комесаријатом за избеглице и миграције Републике Србије, Министарством унутрашњих послова, Службом за социјални рад, Министарством здравља Републике Србије, као државним институцијама, већ и са невладиним организацијама и цивилним сектором Републике Србије на организационом, материјалном као и психолошком стварању и ојачавању ресурса ове општине а посебно од 2011.год “Центра за азил” Боговађа за прихват и збрињавање миграционих лица. Тај пут међусобне интеракције, сарадње и помоћи између многобројних субјеката који су још увек укључени, посредно или непосредно, у феномен миграција на нашим просторима никако не треба посматрати праволинијски већ као циклични дијаграм који је бележио невероватне и сјајне успехе у сарадањи али примере негативне праксе.

Најпре су то била деведесетих година прошлог века избегла (прогнана) лица из бивших република СФРЈ, Републике Хрватске и Бих, да би крајем деведесетих у остатак Србије (и у општину Лајковац) почео талас већег прилива интернорасељених лица са простора КиМ-а. Како смо то и илустровали у уводним одредбама овог ЛАП-а, док је број интернорасељених лица остао готово исти, последњих неколико година сведоци смо својеврсном “нестајању” избеглих лица на територији општине Лајковац, будући да је велика већина њих добила држављанство Републике Србије. Слично се десило и са азилним лицима чији је број од 2011 до 2020.год драматично растао а који су на пропутовању кроз Републику Србију нашли привременни смештај на територији општине Лајковац. Већ у периоду 2020-2022.год примећена је нагла осека пријема ових лица што је довело 2023.год до гашења ”Центра за азил” Боговађа односно његовог враћања Црвеном крсту Београд и привођења у првобитну функцију као дечијег одмаралишта.

Како сврха овог ЛАП-а није да у потпуности прикаже и осветли досадашњу сарадњу општине Лајковац са невладиним организацијама и цивилним сектором, сматрамо да ипак морамо, уз дужну захвалност, поменути оне најважније будући да су претходних година дале немерљиво драгоцен допринос како самим миграционим лицима пружајући им помоћ за што лакшу и безболнију социјализацију и друштвену аклиматизацију у локалну средину тако и самој општини Лајковац на оснаживању и проширивању њених капацитета за управљање миграционим токовима на њеној територији.

Најистакнутије невладине организације цивилног сектора које су протеклих година биле присутне на територији општине Лајковац у том смислу су “Центар за заштиту и помоћ тражиоцима азила”- АПЦ/ЦЗА, Фондација “Ана и Владе Дивац” и “Група 484” а пружиле су немерљив допринос општини Лајковац у управљању миграцијама на њеној територији, углавном преко “Центра за азил” Боговађа. У том смислу свакако су заслужиле да буду поменуте.

Центар за заштиту и помоћ тражиоцима азила- АПЦ/ЦЗА

Овај Центар себе дефинише као "невладину, независну нити непрофитабилну, али професионалну и квалификовану организацију која пружа правну, психосоцијалну и другу помоћ и заштиту тражиоцима азила, избеглим и интернорасељеним лицима и свим другим лицима која су у невољи мигрирали, активно ради на усавршавању концепта и система азила у Србији, сузбијању предрасуда и ксенофобије, приближавању питања и проблема азила и избеглиштва у ужој и широкој јавности у Србији."²²

Центар је до сада у општини Лајковац био најприсутнији и најорганизованији од свих невладиних организација цивилног сектора а посебно у "Центру за азил" Боговађа те издвајамо хронолошки неке од његових најважнијих акција:

2012.

- ◆ Изложба радова жена и деце азиланата из Боговађе "Далеки свет у малом граду"; приказана и два кратка филма о азилантима у Београду, 26.11.2012.год.
- ◆ Изложба о култури и страховима азиланата; галерија КЦ "Хаџи Рувим" Лајковац, 29.10.2012.год.

2013.

- ◆ Округли сто "Дискусија азилних и професионалних актера на локалу", 15.11.2013.
- ◆ Тренинг "Правни оквири и надлежности актера у азилном систему/пракса и прописи, Дом младих Лајковац, октобар 2013,
- ◆ Оснивање "Азилног кутка" у КЦ "Хаџи Рувим" Лајковац, 09.10.2013.год; прављење афричких фризура.



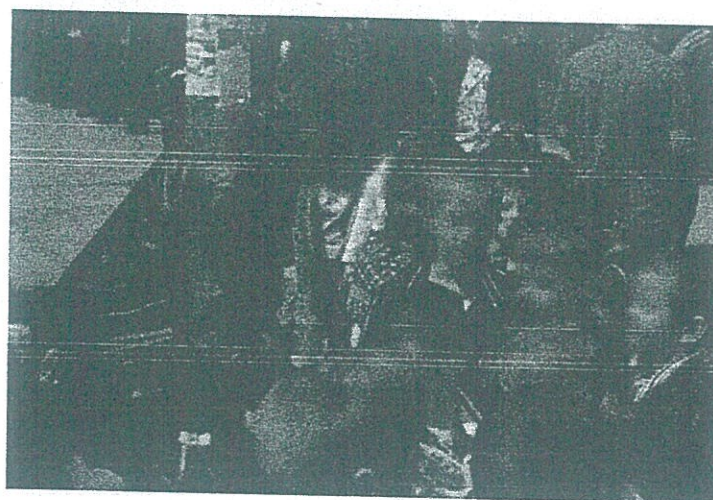
Жене азиланти из Африке демонстрирају вештину прављења афричких фризура у КЦ "Хаџи Рувим" Лајковац, октобар 2013.год.

- ◆ Предата петиција Извршног директора АПЦ/ЦЗА, Р.Ђуровића, председнику општине Лајковац, Ж.Бојичићу, за увођење пуног радног времена у амбуланти у Врачевићу- 09.10.2013.год.
- ◆ Ревизијални турнир Политичари vs Азиланти у Лајковцу, 22.09.2013.год.
- ◆ Изложба деце и жена тражиоца азила у галерији КЦ "Хаџи Рувим" Лајковац, 06.09.2013.год.

- ◆ За “Дане Лајковца” (20-31.07.2013) организован штанд на коме су промовисане послastiце карактеристичне за мигрантске државе, 28-29.07.2013.год.

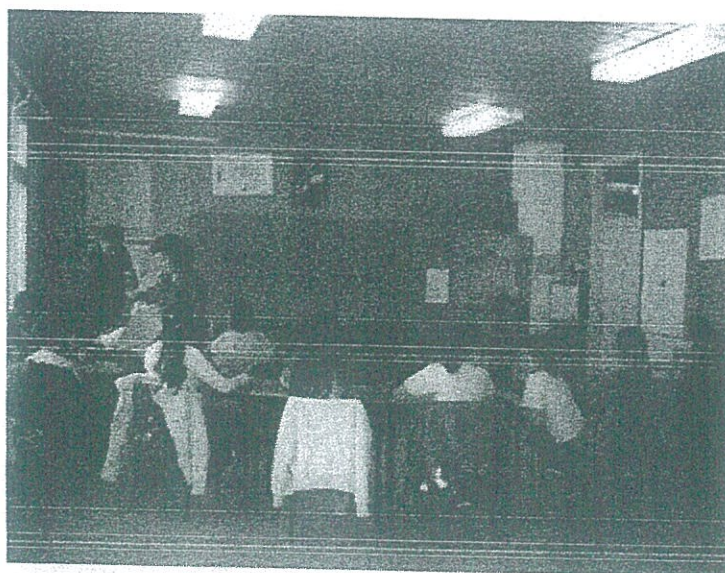
2014.

- ◆ Уручивање хуманитарне помоћи ОШ “Миле Дубљевић“ Лајковац у Боговађи; акција изведена заједно са КЦ “Хаџи Рувим “ Лајковац, 26.12.2014.год.
- ◆ Тренинзи за обучавање локалних субјеката у поступању са мигрантском популацијом организовани у сарадњи са КЦ “Хаџи Рувим “ Лајковац; трениг у Тутину 30.10.2014.год. и Сјеници 31.10.2014.год.
- ◆ Здравствена радионица у Боговађи, 30.04.2015.
- ◆ “Улични сајам култура у Лајковцу”, 14.04.2014.год.



Улични сајам култура у Лајковцу, април 2014.год.

- ◆ “Азилни кутак” у фризерском салону у Лајковцу за жене из Судана, Еритреје, Сирије и Ирака, 02.04.2015.год.
- ◆ “Азилни кутак” у О.Ш. “Миле Дубљевић” у Лајковцу; акција осликавања еко цегера., 13.02.2014.год.



“Азилни кутак” у ОШ “Миле Дубљевић” у Лајковцу, фебруар 2014.год.

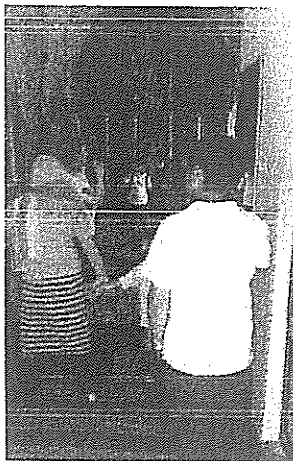
- ◆ “Деца из Лајковца за вршњаке азиланте”; креативна радионицау Дому младих Лајковац, 13.02.2014.год.
- ◆ “Азилни кутак о пријатељству” у Клубу младих Лајковац; креативне радионице дече азиланата и дече локалног становништва, 30.01.2014.год.

2015.

- ◆ “Како успоставити поверење према људима у новим срединама” групно психолошко саветовање у Центру, 25.06.2015.год.

2016.

- ◆ Индивидуално и групно психолошко саветовање са тинејџеркама азилантима у Боговађи, новемар 2016.год.
- ◆ Оснивање “Азилног кутка” у манастиру Боговађа као место сусрета азилне и локалне популације- 01.09.2016.год.



“Азилни кутак” у манастиру у Боговађи, септембар 2016.год.

- ◆ “Летње игре у Боговађи”, спортска манифестација са азилним лицима и мештанима као учесницима, 15.08.2016.год,
- ◆ “О различитим културама”; акција са децом азиланата смештених у Центру, 09.08.2016.год.



Фондација “Ана и Владе Дивац”

Ова фондација је основана 28. јуна 2007. године “као независно и непрофитабилно удружење са циљем да помогне грађанима, посебно избеглим и расељеним лицима у практичном решавању њихових животних и егзистенцијалних проблема са посебним акцентом на решавању њихових стамбених питања”.

Фондацију су основали Ана и Владе Дивац, као наставак двадесетогодишњег хуманитарног рада започетог у у САД у оквиру Хуманитарне организације Дивац (ХОД). Организација је у протеклих 8 година била првенствено усмерена на подршку избеглим и интернорасељеним лицима на решавање њихових стамбених и економских проблема, на унапређење услова за

квалитетно одрастање деце и младих, развоју филантропије и социјалног предузетништва. Ова фондација је низом својих акција крајем 2016.год. значајно допринела побољшавању услова смештаја азилних лица у “Центру за азил” Боговађа не само материјалним донирањем већ и програмима за стварање солидарности код локалног становништва према миграционим лицима, повећавање у унапређење осећаја различитости и толеранција према њима, подизања и развијање свести и солидарности код најмлађих и ученицима према својим вршњацима азилантима.²³ Ово су неке од њихових најважнијих акција у 2016.год.

2016.

- ◆ Испоручена машина за снег “Центру за азил” Боговађа, 01.11.2016.год.,
- ◆ Пројекат “Подршка локалним заједницама у одговору на избегличку кризу”; тренинг обука активиста, 03.11.2016.год.
- ◆ Акција опремања МЗ Боговађа канцеларијском опремом, 20.12.2016.год.
- ◆ Донација ОШ “Миле Дубљевић”, одељењима у Боговађи, са 55 књига лектира, децембар 2016.



Уручивање машине за снег “Центру за азил” Боговађа од стране Фондације, новембар 2016

Невладина организација “Група 484”



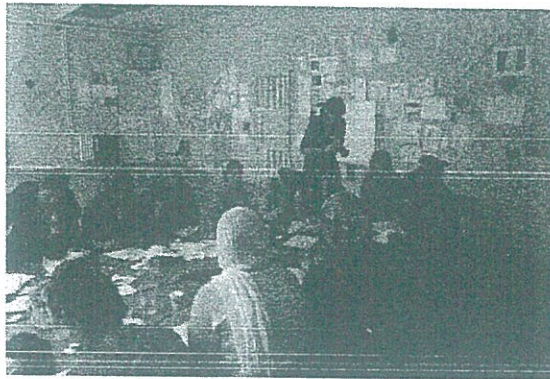
Ова “невладина организација је основана 1995.год. са циљем да подржи самоорганизовање 484 избегличких породица, које су бежећи из Крајине од акције хрватске војске “Олуја”, уточиште нашле у Србији. По њима је организација и добила име. Оснивачица Групе 484 је Јелена Шантић, примабалерина, писац и хуманиста, која је за свој мировни рад добила награду Рах Christi International 1996.године.

Група 484 је од групе ентузијаста који су првенствено пружали хуманитарну, психосоцијалну, правну и информативну помоћ избеглима из Хрватске и Босне и Херцеговине а

затим и расељеним са Косова и Метохије (од 1999.) и повратницима из Западне Европе (од 2001), постала структурисана организација са системским приступом проблематици прислиних миграција и миграција уопште”²⁴.

Ова невладина организација је последњих неколико месеци 2016.год. својим хуманитарним акцијама, усмерених на азилантску-како одраслу тако и дечију популацију у “Центру за азил” Боговађа, дала значајан допринос савлађивању културолошких, етничких и верских разлика између азилне популације и домаћег становништва. Овом приликом издвајамо неке од њихових најважнијих акција у том смислу:

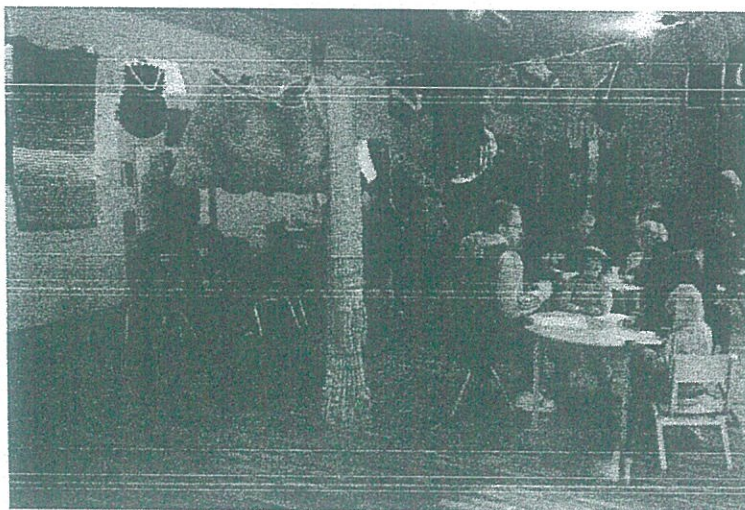
- ◆ Радионице ручног рада за жене и тинејџерке у “Центру за азил” Боговађа, новембар-децембар 2016.год.



Радионица за жене и тинејџерке у “Центру за азил”, новембар-децембар

2016.год.

- ◆ Акција у О.Ш” Миле Дубљевић, истурено одељење у Боговађи, “Ко су и одакле су деца миграната, пронађимо их на мапи”; акција психосоцијалног оснаживања деце миграната, децембар 2016.год.
- ◆ Деда Мраз у Боговађи; акција психосоцијалног оснаживања миграната, децембар 2016.год.
- ◆ Изложба радова у дечијем кутку “Центра за азил” Боговађа; акција дружења, учења, цртања са децом и акција израде ручних радова са женама Центра. октобар-децембар 2016.год.



“Уметничке радионице” са децом азиланата и израда ручних радова са њиховим мајкама и сестрама, октобар-децембар 2016.год.

Општина Лајковац ће, према потребама, наставити, у сарадњи са НВО сектором и другим невладиним институцијама, да континуирано пружа активну подршку и помоћ свим категоријама миграционих лица.

АНАЛИЗА СИТУАЦИЈЕ И ЗАКЉУЧЦИ

Ово поглавље обухвата четири врсте квалитативних анализа:

1. Преглед документације релевантне за област управљања миграцијама;
 2. анализу стања (техником SWOT анализе);
 3. анализу заинтересованих страна (локалних актера);
 4. анализу проблема са закључцима.
1. **Преглед документације** обухватио је неколико кључних међународних, националних и локалних стратешких докуманата релевантних за ову област као и актуелни законски оквир који регулише питања избеглих лица у Републици Србији и то:

- **Међународни оквир** од значаја за област управљања миграцијама:

Међународно миграционо право обухвата правила међународног права која се односе на све категорије миграната. Република Србија је страна потписница следећих међународних декларација и уговора који се посредно или непосредно односе на мигранте:

- 1948 Универзална декларација о људским правима
- 1951 Конвенција о статусу избеглица и пратећи Протокол 1967;
- Међународни пакт о грађанским и политичким правима;
- Међународни пакт о економским, социјалним и културним правима;
- Међународна конвенција о укидању свих облика расне дискриминације;
- Конвенција о правима детета;
- Конвенција о правном положају лица без држављанства („Службени лист ФНРЈ–Међународни уговори и други споразуми”, број 9/59)
- „Водећи принципи Уједињених нација о интерном расељењу”(1998/2004)
- Глобални компакт о сигурним, уређеним и регуларним миграцијама ;
- УН Агенда 2030 за одрживи развој ;
- Споразум о стабилизацији и придруживању између Европских заједница и њихових држава чланица и Републике Србије („Службени гласник РС”, број 83/08)
- Европска конвенција за људска права (1950) – Савет Европе;
- Конвенција Савета Европе о борби против трговине људима;

- **Национални законодавни оквир** од значаја за област управљања миграцијама је садржан у следећим документима:

- Закон о избеглицама („Службени гласник РС”, број 1/92, „Службени лист СРЈ”, број 42/2002-одлука СУС и „Службени гласник РС”, број 30/2010);
- Закон о управљању миграцијама („Службени гласник РС”, број 107/2012);
- Закон о азилу и привременој заштити („Службени гласник РС”, број 24/2018);

- Закон о странцима („Службени гласник РС", број 24/2018 и 31/2019);
- Закон о држављанству Републике Србије („Службени гласник РС", бр.135/04, 90/07 и 24/18)
- Закон о раду („Службени гласник РС", бр.24/05, 61/05, 54/09, 32/13, 75/14, 13/17 – Одлука УСРС113/17 и 95/18 – Аутентично тумачење)
- Закон о Црвеном крсту Србије („Службени гласник РС", број 107/2005);
- Закон о матичним књигама („Службени гласник РС", бр. 20/09, 145/14 и 47/18)
- Закон о личној карти („Службени гласник РС", бр.62/06,36/11и53/21)
- Закон о пребивалишту и боравишту грађана („Службени гласник РС", број 87/11)
- Закон о социјалној заштити („Службени гласник РС", број 24/2011 и 117/2022-одлука УС);
- Закон о локалној самоуправи („Службени гласник РС", број 129/2007, 83-2014-др. Закон, 101/2016-др. закон, 47/2018 и 111/2021 - др. закон);
- Закон о дијаспори и Србија у региону („Службени гласник РС", број 88/09);
- Закон о потврђивању Споразума између Републике Србије и Европске заједнице о реадмисији лица која незаконито бораве („Службени гласник РС – Међународни уговори", број 102/07);

• **Национални стратешки документи** од значаја за област управљања миграцијама су:

- Национални план за интеграцију Републике Србије у Европску унију
- Стратегија за управљање миграцијама („Службени гласник РС", број 59/2009);
- Стратегија о економским миграцијама Републике Србије за период 2021–2027. године („Службени гласник РС", број 21/2020);
- Стратегија за решавање питања избеглица и интерно расељених лица за период од 2024. до 2030. године („Службени гласник РС", број 91 од 21. новембра 2024);
- Акциони план за период 2025–2027. године за спровођење Стратегије за решавање питања избеглица и интерно расељених лица за период 2024–2030. Године ("Службени гласник РС", број 16 од 26. фебруара 2025.)
- Стратегија реинтеграције повратника по основу Споразума о реадмисији („Службени гласник РС", број 15/2009);
- Стратегија очувања и јачања односа матичне државе и дијаспоре и матичне државе и Срба у региону („Службени гласник РС", бр. 4/11 и 14/11);
- Стратегија запошљавања у Републици Србији за период од 2021. до 2026. године („Службени гласник РС", број 18/21-4 и 36/21);
- Стратегија супротстављања ирегуларним миграцијама у Републици Србији период 2018. до 2020. године („Службени гласник РС", број 105/2018);
- Стратегија за социјално укључивање Рома и Ромкиња у Републици Србији за период од 2022. до 2030. године („Службени гласник РС", број 23/2022);
- Национална стратегија социјалног становања („Службени гласник РС", број 13/2012);
- Стратегија одрживог опстанка и повратка на Косово и Метохију („Службени гласник РС", број 32/2010);
- Стратегија за родну равноправност 2021-2030
- Стратегија подстицања рађања 2018
- Национална Стратегија за младе 2015-2025
- Програм за борбу против трговине људима у Републици Србији за период од 2024-2029 („Службени гласник РС", број 25/2024)
- Стратегија развоја образовања у Србији до 2030. године,
- Стратегија превенције и заштите од дискриминације 2022-2030,
- Стратегија пољопривреде и руралног развоја Републике Србије за период 2014–2024. године („Службени гласник РС", број 85/14);
- Стратегија за смањење сиромаштва (2003);

- Национална стратегија одрживог развоја (2008);
 - Национални програм за интеграцију Србије у Европску унију (2009);
 - План реаговања у случају повећаног прилива миграната са проценом потреба (2015. година)
 - Одлука о пружању привремене заштите у Републици Србији расељеним лицима која долазе из Украјине "Службени гласник РС", бр. 36 од 18. марта 2022, 21 од 17. марта 2023.
- Локална стратешка документа значајна за унапређење положаја различитих категорија миграционих лица у општини Лајковац су:

Усклађеност са локалним стратешким документима

Локални акциони план за управљање миграцијама општине Лајковац за период 2026–2030. године усклађен је са важећим развојним и секторским документима општине Лајковац који дефинишу правце друштвеног, економског и социјалног развоја локалне заједнице. У процесу израде овог документа посебно је вођено рачуна о повезаности и комплементарности мера и активности са следећим стратешким документима:

- **План развоја општине Лајковац 2025–2031. године**, ("Службени гласник општине Лајковац" број 2/2025) који представља кровни стратешки документ локалног развоја и дефинише дугорочне правце развоја општине у области економског развоја, инфраструктуре, заштите животне средине и унапређења друштвеног живота.
- **Стратегија развоја система социјалне заштите општине Лајковац 2021–2025. године**, ("Службени гласник општине Лајковац" број 21/2020), којом су дефинисани приоритети у развоју услуга социјалне заштите, унапређењу положаја осетљивих друштвених група и јачању институционалне сарадње на локалном нивоу.
- **Локални акциони план за запошљавање општине Лајковац за 2026. годину** ("Службени гласник општине Лајковац" број 20/2025), који се доноси на годишњем нивоу и представља инструмент за спровођење активних мера запошљавања у сарадњи са Националном службом за запошљавање.
- **Локални план управљања отпадом Општине Лајковац за период 2021-2031. годину**, ("Службени гласник општине Лајковац", број 7/2022) којим су дефинисани приоритети и мере за унапређење и заштите животне средине.
- **Ревизија стратегије пољопривреде и руралног развоја општине Лајковац у периоду 2016-2025. године** ("Службени гласник општине Лајковац" број 13/2016) као стратешки документ који има за циљ да се постојећи стратешки оквир ажурира и усклади са новим економским, друштвеним и законским околностима, како би се обезбедио одржив и ефикаснији развој пољопривреде и села на територији општине Лајковац.

Усклађивањем циљева и мера са наведеним документима обезбеђује се да активности предвиђене Локалним акционим планом за управљање миграцијама допринесу укупном друштвеном и економском развоју општине Лајковац, као и унапређењу положаја свих осетљивих група становништва.

Стратешки план развоја општине Лајковац 2025-2031.год. третира избегла и интерно расељена лица као популацију која, с једне стране, представља значајан развојни потенцијал Општине, а с друге стране је и корисник различитих развојних програма и фондова у области

привреде и пољопривреде. У том смислу у овом Плану је детаљно анализирана структура избеглих и интерно расељених у Општини Лајковац. Стратегија развоја социјалне заштите Општине Лајковац такође обухвата групу избеглих и интерно расељених лица, препознаје их као рањиву групу, идентификује њихове социјалне потребе и укључује их у систем услуга социјалне заштите на локалном нивоу, заједно са другим социјално рањивим групама.

Локални акциони план за управљање миграцијама представља документ који даље разрађује и специфично се бави интеграцијом ове популације у локалну заједницу и усклађен је са Стратешким планом локалног економског развоја Општине Лајковац и Стратегијом развоја социјалне политике Општине Лајковац.

Најважнији закључци Анализе документације су следећи:

- Национална стратегија за решавање питања избеглих и интерно расељених лица за период 2024-2030. дефинише основне правце деловања – обезбеђивање услова за повратак и локалну интеграцију, што је потпуно у складу са међународно прихваћеним циљевима за решавање положаја ове групе.
- Национална стратегија за управљање миграцијама дефинише планско и организовано управљање миграцијама пружењем спољних и унутрашњих миграционих кретања, и спровођење активности које ће довести до подстицања регуларних и сузбијања нерегуларних миграција, као и решавање проблема избеглица и ИРЛ, ефикасан и ефективни прихват и одржива социо-економска реинтеграција повратника - грађана Републике Србије по споразуму о реадмисији.
- Стратегија економских миграција Републике Србије (2021-2027) – покрива низ тема у вези са феноменом економских миграција, њиховим управљањем, корелацијом миграција и развоја, као и улогом дијаспоре као покретача (локалног) развоја. Кључне циљне групе су радно способно становништво, дијаспора, повратници из иностранства и странци различитих образовних профила. Општи циљ Стратегије је стварање привредног и друштвеног амбијента за успоравање одласка радно способног становништва, јачање веза са дијаспором, подстицање повратних и циркуларних миграција, као и привлачење странаца различитих образовних профила.
- Национална стратегија реинтеграције повратника по споразуму о реадмисији (2009) утврђује приоритетне области, као што су: издавање личних докумената, решавање питања смештаја, стварање могућности за запошљавање и остваривање других права, као што су права на здравствену заштиту, образовање, социјалну заштиту и породично-правну заштиту итд. Одсуство координације и размене информација о повратницима представља озбиљну сметњу у регистрацији лица која се враћају по основу реадмисије, утврђивању њихових потреба и пружања адекватне заштите ради њиховог укључивања у нову средину;
- Остале наведене националне стратегије пружају основу и дају смернице за развијање мера и акција у области управљања миграцијама, којима се може допринети искоришћавању њиховог развојног потенцијала, односно ублажавању њихових негативних ефеката.
- Локална стратешка документа Општине Лајковац указују на проблеме различитих категорија миграната у Општини Лајковац, начин њихове интеграције, али и могућности њиховог доприноса развоју локалне заједнице.
- Програми и пројекти за избегла и интерно расељена лица који су до сада реализовани, као и они који су у току, бавили су се решавањем следећих питања: становање, економско оснаживање, лична документација, спајање раздвојених породица и социјално-правна

подршка. Ови програми и пројекти дају директиве и за будући рад на унапређењу положаја избеглих и интерно расељених лица.

АНАЛИЗА СТАЊА (SWOT АНАЛИЗА)

Анализа стања у локалној заједници општине Лајковац по питањима области управљања миграцијама извршена је кроз идентификовање досадашњих активности и резултата у овом домену и сагледавање њених позитивних капацитета и слабости као и могућности и препрека са којима се суочава у свом радном окружењу. Анализа је урађена коришћењем SWOT технике:

	Снаге	Слабости
У Н У Т Р А Ш Њ Е	<ul style="list-style-type: none"> • Подршка Општинске управе (председник, општинско веће, начелник општинске управе...) • Стручност чланова Савета за миграције у различитим областима од значаја за циљну групу, • Искуство администрације Општинске управе у раду са избегличком популацијом, • Буџетска подршка Скупштине Лајковац • Помоћ предузећа и градских установа • Постојање ажурних база о избеглим и ИРЛ • Помоћ малих и средњих предузећа (запошљавање, материјална, у материјалу, финансијска помоћ) • Заинтересованост и укључивање циљне групе у решавање проблема, • Пораст свести о значају економских миграција на локалном нивоу • Дугорочни тренд позитивног социо-економског развоја 	<ul style="list-style-type: none"> • Висока стопа незапослености у локалној заједници • Недостатак повезаности између информационог база различитих институција, • Незаинтересованост појединих локалних институција и филијала републичких институција које се баве проблематиком избеглих и ИРЛ • Недовољна ангажованост стручних лица у пружању подршке породицама, • Ограничени финансијски фондови локалне самоуправе • Нерешени имовинско-правни односи у локалној заједници • Недовољна информисаност шире локалне јавности о питањима избеглих и ИРЛ, и других категорија миграната • Нерасполагање сопственим земљиштем за потребе стамбене изградње за избегла и интернорасељена лица. • Не постоји системски приступ • Непрепознавање значаја економских миграција на локалном нивоу • Недовољна информисаност дијаспоре о могућностима повезивања и улагања

	Могућности	Препреке
С П О Љ А Ш Њ Е	<ul style="list-style-type: none"> • Постојање политичког консензуса за решавање проблема избеглица и ИРЛ на националном нивоу • Постојање Националне стратегије за решавање проблема избеглица и ИРЛ као и других релевантних националних Стратегија, • Активности и програми КИРС-а, • Приступ ССП-у (ИПА фондови) • Реформе у социјалној заштити, образовању, запошљавању • Постојање планова и програма НСЗ (нарочито за samozапосљавање). • Подизање свести о значају проблема код већине актера у систему • Постављање одговарајућег националног правног оквира за функционисање система, • Имплементација националних стратегија које су усмерене на креирање повољнијих привредних и друштвених услова у земљи • Равномернији регионални развој којим би се смањила емиграција и подстакло повратак младих у места порекла • Преусмеравање миграционих токова унутар државе • Повратак високообразоване радне снаге и стручњака из иностранства • Развој транснационалног предузетништва • Привлачење директних инвестиција • Усклађивање са политиком и праксом Европске уније. 	<ul style="list-style-type: none"> ○ Спора имплементација националних стратегија и планова; ○ Непостојање републичких прописа око решавања имовинско-правних односа (денационализација), ○ Непостојање интересорне групе на националном нивоу која се бави питањима избеглих и ИРЛ, ○ Постепено смањење донаторских фондова намењених избеглим и ИРЛ, ○ Изостанак координације и активније улоге јединица локалне самоуправе, ○ Недовољна и нередовна статистичка евиденција, ○ Недовољна координација са екстерним актерима ○ Ниска свест грађана о значају економских миграција за развој државе, ○ Исељавање младог, репродуктивно и радно способног становништва, ○ Губитак људског капитала исељавањем ○ Недостатак атрактивних развојних шанси за повратнике из иностранства ○ Неконтролисано одвијање миграција које убрзава биолошку депопулацију у емиграционим просторима.

Најважнији закључци Анализе стања (SWOT анализе)

Локална заједница има значајне капацитете за унапређење положаја миграционих лица на њеној територији. Њене главне снаге релевантне за питања ове популације су:

- Определеност, политичка воља и подршка општинске структуре власти за решавање стамбеног, економско-социјалног положаја лица у процесу миграција на њеној територији а посебно избеглих и интернорасељених лица;
- Стратешки приступ развоју општине Лајковац у различитим областима;
- Стручност и посвећеност Савета за управљање миграцијама унапређењу положаја различитих категорија миграната;
- Искуство и оспособљеност њене администрације за препознавање и проналажење најбржих и најефикасних начина пружања помоћи угроженим миграционим групама, итд;
- Значајна годишња буџетска средства која се издвајају за унапређење положаја миграционих лица.

У предстојећем периоду требало би побољшати следеће капацитете локалне заједнице ради побољшања положаја миграционих лица на њеној територији:

- Предвидети изменама урбанистичког плана земљиште за стамбену изградњу у сврху смештаја избеглих и интернорасељених лица;
- Ојачати капацитете службе за урбанизам и изградњу општинске Управе за правовремену и адекватнију стручну помоћ при реализацији стамбених и осталих програма;
- Ојачати сарадњу јавног и приватног сектора и благовремено планирање наменских средстава у буџету локалне самоуправе за унапређење положаја избеглих, интерно расељених лица и лица у азилном статусу;
- Унапредити повезаност између база података различитих институција;
- Пронаћи програме чак и привременог радног ангажовања незапослених избеглих лица.

Најзначајније спољашње могућности, које из ширег друштвеног окружења делују на питања избеглих и интерно расељених у локалној средини су: политички консензус на националном нивоу за унапређење области управљања миграцијама, активности и програми КИРС-а, приступ ИПА фондовима, и друго.

Такође, потребно је даље радити на јачању толеранције и подизању свести домицилног становништва у вези проблема различитих категорија миграната, али и о позитивним и негативним ефектима које миграције могу имати на развој локалне заједнице. Посебан изазов представљаће успоставање релевантне базе података о економским миграцијама на територији општине Лајковац.

Као важне препреке из спољашњег окружења које би требало узети у обзир у процесу даљег планирања су, поред осталог, спора имплементација националних стратегија и планова, непостојање законске регулативе која ваљано третира питања избеглих и ИРЛ и непостојање републичких прописа око решавања имовинско-правних односа (денационализација); рат у Украјини; смањење донаторских фондова намењених овим питањима; недостатак системског одговора на проблем економских миграција; неопходност дефинисања приоритета и унапређивање међусекторске сарадње; изостанак проактивног приступа решавању ове проблематике; недостатка јединственог система за прикупљање података о економским миграцијама; повећање обима економских миграција како унутар, тако и изван Републике Србије; неискоришћени развојни потенцијали дијаспоре; недовољно подстицање повратних и

циркуларних миграција; неопходност едукације о значају миграционих процеса за развој одређеног простора.

Анализом заинтересованих страна идентификоване су кључне заинтересоване стране за унапређење политика управљања миграцијама у општини Лајковац, које су диференциране на:

1. крајње кориснике/це услуга (различите групе избеглих, интерно расељених лица, лица у реадмисији и Лица која су предмет Закона о азилу и привременој заштити);
2. кључне партнере локалној самоуправи у развијању и примени мера и програма.

Крајњи корисници/це Локалног акционог плана за управљање миграцијама на територији општине Лајковац су:

- 1) Избеглице;
- 2) Интерно расељена лица;
- 3) Повратници по основу споразума о Рeadмисији;
- 4) Тражиоци азила и мигранти у потреби без утврђеног статуса;
- 5) Радно способно становништво;
- 6) Дијаспора и повратници из иностранства;
- 7) Странци различитих образовних профила;
- 8) Жртве трговине људима;
- 9) Домицилно становништво;
- 10) Службеници ЈЛС.

Кључни партнери у локалној самоуправи

- *Општинска управа* као целина која обезбеђује општи оквир, локалну регулативу и услове за реализацију подршке избеглим, интерно расељеним и, посредно, азилним лицима у локалној заједници. У оквиру Општинске управе, Агенција за локални развој општине Лајковац припрема, спроводи и координира: развојне фондове за подстицање локалне економије (будући пројекти бизнис инкубатор центар, бизнис зона, Фонд за развој малих и средњих предузећа и пољопривреде итд.); различите програме развоја пољопривреде и села и привлачења инвестиција; развија програме обуке у поступку оснивања предузећа, радњи и пословних удружења и прати и анализира кретања у области привреде.
- *Повереништво за избеглице*, као део Општинске управе који врши поверене послове у оквиру своје основне делатности и координације различитих програма на локалном нивоу пружа свобухватну подршку избеглим и интерно расељеним лицима кроз различите програме и индивидуалну помоћ.
- *Одељење за урбанизам (раније Дирекција за изградњу и уређење општине Лајковац)* Општинске управе у оквиру своје делатности, као и програмима и пројектима директно намењеним стамбеној изградњи за избегла и интерно расељена лица, има потенцијала за решавање овог питања у локалној заједници.
- *Центар за социјални рад за општине Лајковац, Љиг и Мионица* организује и спроводи различите услуге социјалне заштите у локалној заједници и пружа друге врсте законом предвиђене подршке избеглим, интерно расељеним и азилним лицима у остваривању социјалних права и права заштите и збрињавања деце.

- *Црвени крст Лајковац*, кроз своју основну делатност и програме, доделе пакета основних намирница или служба трагања, пружа подршку овој циљној групи.
- *Национална служба за запошљавање – филијала Лајковац*, кроз своје програме самозапошљавања и запошљавања, даје одређене приоритете избеглим и интерно расељеним лицима.
- *Образовне институције* (две основне и једна средња школа, Културни центар “Хаџи Рувим” Лајковац и Градска библиотека “Лајковац”). Поред укључивања у образовни систем под једнаким условима као и за све друге ученике, ове институције, у складу са могућностима обезбеђују и додатне програме, радионице и образовне акције у циљу подизања социјалне, образовне и културолошке кохезије између рањивих азилних група, затим између избеглих и интерно расељених. Такође, очекује се наведене образовне институције сарађују у овим и свим другим програмима намењеним овим циљним групама.
- *Дом здравља Лајковац*, пружа различите услуге из свог домена рада те осим редовне свакодневне медицинске помоћи преко постојеће амбуланте у Центру за азил, обавља и учестале здравствене контроле и лекарске прегледе азилних лица како би се на време идентификовала и прописно збринула већ болесна лица, затим предупредила могућности избијања преносивих болести и других могућих недаћа и заштитила здрава азилна популација а посебно труднице, деца без пратње и мајке са децом, спроводи и друге мере превентивне заштите и збрињавања ових лица. Врло позитивна пракса ове здравствене институције је ангажовање свога гинеколога која је разговарала и обављала радионице у Центру током 2014.год.⁹
- *ПУ “Лептирић” Лајковац*, као предшколска едукативна установа чији је првенствени циљ и образовање деце до 7 година, низом својих акција са децом и мајкама азилних лица у “Центру за азил” Боговађа значајно доприноси психофизичкој аклиматизацији најмлађих азиланата и њиховом навикавању на нову средину¹⁰. Посебно су биле успешне акције ове образовно-васпитне институције у сарадњи са УНИЦЕФ-ом, Центром за образовну политику и Министарством просвете, науке и технолошког развоја Републике Србије у оквиру пројекта подршке образовању деце миграната “Сад знам да нисам сам”.¹¹
- *Комесаријат за избеглице и миграције Републике Србије* обавља послове који се односе на: утврђивање статуса избеглица, збрињавање избеглица, вођење евиденције, усклађивања пружања помоћи избеглицама од стране других организација, обезбеђивање смештаја избеглица, покреће иницијативе за тражење међународне помоћи од институција УН и других међународних организација
- *Невладине организације* имају своје активности на подручју општинекоје се односе на хуманитарну помоћ, подизање капацитета избеглих, интерно расељених лица повратника и других угрожених категорија миграната, обезбеђивање помоћи у прибављању

⁹ Подаци Центра за азил Боговађа

¹⁰ Подаци Центра за азил Боговађа

¹¹ Подаци Центра за азил Боговађа

докумената и правне помоћи, итд. Међу њима најактивније су UNHCR, IOM, UNDP, UNHCR, UNICEF, DRC, ASB, HELP, PRAXIS, Балкански центар за миграције, и други.

Анализа проблема избеглих, интерно расељених лица, повратника у реадмисији на територији општине Лајковац је показала да су њихови актуелни главни проблеми следећи:

- Нерешено стамбено питање избеглих и интернорасељених лица

Са овим проблемом суочавају се и породице које станују. Овај проблем је још израженији код избеглих и интерно расељених који живе у приватном смештају, јер су они значајно бројнији и суочени са проблемом плаћања закупа станова и режијских трошкова. Да би умањили те трошкове, често станују у неадекватним условима и у недовршеним стамбеним објектима.

- Незапосленост и материјално сиромаштво.

Генерално висока стопа незапослености и социјалне неизвесности у локалној заједници и недостатак радних места условљавају и високу незапосленост избеглих и интерно расељених и примећену антипатију домаћег становништва према свим придошлицама. Већина избеглих и интерно расељених баве се привременим и повременим пословима који нису регистровани и другим облицима стицања зараде у сивој економији. Проблему незапослености додатно доприноси и незаинтересованост једног дела избеглица за активно тражење посла као и високи степен меланхолије и равнодушности за оно што се око њих, и са њима, догађа.

- Неодговарајућа образовна и квалификациона структура у односу на потребе локалне привреде.

Међу избеглим и интерно расељеним лицима у Општини Лајковац доминирају особе са основном школом затим III и IV степеном стручности. Додатни проблем представља што образовни профили за које су ове особе стекле квалификацију често не одговарају потребама развоја привреде и других делатности у општини Лајковац.

- Отежано располагање сопственом имовином у земљама и/или местима порекла.

Овај проблем се испољава на локалном нивоу, али његово решавање је везано за националне институције и сарадњу Србије са бившим републикама СФРЈ, Републиком Хрватском и Босном и Херцеговином. Овде је до сада општина Лајковац имала велику и непроцењиву помоћ Комесаријата за избеглице преко кога су ишли сви захтеви избеглих лица за повратак, повраћај имовине и остваривање других законских права.

- Отежано остваривање права на здравствену заштиту

Како је велики део ове популације социјално угрожен недостачом запослења и редовних прихода, отежано је и озбиљније пружање здравствене заштите и помоћи будући да преко "Бироа" не остварују све већ само основне облике здравствене помоћи; куповина потребних лекова је такође врло отежана, превоз до лекара по упутима се често одлаже због недостатка средстава за превоз итд.

- Јако споро набављање личних докумената из земље порекла избеглих лица.

И поред потписаног “Уговора између СРЈ и Републике Хрватске о правној помоћи у грађанским и кривичним стварима” са Републиком Хрватском¹⁶ и “Уговора између Србије и Црне Горе и Босне и Херцеговине о правној помоћи у кривичним стварима”¹⁷ споро се добијају лична документа из матичних општина у Републици Хрватској и БиХ те се неретко захтевају новчани износи које треба уплатити за таква документа што представља велику препреку избеглим лицима.

- Неинформисаност и необавештеност.

Ово такође представља врло често примећену препреку и односи се на непознавање својих права и обавеза. Ово се сада успешно решава “Информатором о раду Повереништва за избеглице и миграције општине Лајковац”, постојањем одељка на општинском сајту посвећен избеглим и интерно расељеним лицима, директном комуникацијом са заинтересованим лицима, попуњавањем редовних упитника, итд.

Ранији проблеми примећени код прихвата миграната на територији општине Лајковац као полазно искуство за превентивно решавање потенцијалних будућих сличних миграција

1. Недовољни прихватни капацитети и смештај у Центру за азил Боговађа

Што се тиче искуства са мигрантима у периоду 2011-2023, сам Центар за азил је пројектован за пријем 160 азилних лица а неретко је у њему боравило и преко 250 особа (и још готово толико ван објекта) тако што се импровизовало проширење капацитета за пријем (пољски кревети, спавање у ходнику Центра, помоћним објектима, итд.) а једно време је био отворен и помоћни пријемни центар у селу Врачевићу. Повољна околност је била та да је било изузетно мало стварно поднетих захтева за азил а много оних азиланата који су само у пролазу и који су изразили намеру за азилним статусом и којису дошли само због одмора, хране, нужног смештаја или недостатка новца односно услед лоших временских прилика. Комесаријат за избеглице и општина Лајковац су се тада активно укључили у решавање ових проблема, заједно са Домом здравља Лајковац и Полицијском станицом Лајковац. Велики проблеми су, као што је више пута поменуто, кулминирали најпре у новембру 2013.год. а потом у лето 2014. и 2015 год, када је између 300-400 азилних лица остало, током зимског периода, без најосновнијег смештаја па су проваљивали у околне викендице на опште негодовање локалног становништва.

2. Незадовољавајућа комуникација, информисање и обавештавање

На почетку прихвата миграционих лица одмах је запажен проблем језичке баријере и немогућности јасне и недвосмислене комуникације са тим лицима будући да долазе из многих земаља Африке и Азије те да се и они између себе не разумеју. Азилна лица су се углавном најпре међусобно информисали и обавештавали неверујући много особљу Центра да би се потом током 2013-2014 ангажовао преводилац за арапски језик који је азилним лицима пружао информације и обавештавао их о њиховим правима, обавезама и кућном реду. Боље информисање у вези спољних чиниоца почело да функционише обезбеђивањем стабилне wi-fi мреже, редовним окупљањем представника група са управом, дељењем брошура и флајера невладиних организација и цивилног сектора, итд.

3. Отежана социјална, језичка, културна и образовна адаптација у нову друштвену средину

Ови проблеми су потпуно разумљиви будући да између азилних лица и локалног становништва постоји велика верска, културолошка разлика и матична географска удаљеност

затим међусобно непознавање и неповерење као и елементарно језичко неразумевање. Посебно отежавајући проблем је тај да “ тражиоци азила у Србији у великој мери пате од посттравматског стресног поремећаја, анксиозности, и депресивности”¹⁹, што све заједно у многе компликује основну адаптацију и друштвену кохезију ових азилних група у нову средину а што је много више изражено него што је било код избеглих и интернорасељених лица будући да се тамо радило о становништву са истим етничким, верским и културолошким бекграундом и са којима је некада локално становништво живело у истој држави. Азилна лица су углавном муслиманске вероисповести са великим процентом необразованих мушкараца и жена који никако или слабо говоре неки од светских језика те су могућности комуникације сведене на минимум што даље проузрокује нове проблеме.

4. *Немогућност запослења и трајног насељавања у локалну средину*

Проблем велике незапослености локалног становништва директно се одражава на немогућност проналажења чак и привремених сезонских послова оних лица који су тражиоци азила у Републици Србији што производи и немогућност трајнијег смештаја у локалној средини. Она азилна лица који су само на пропутовању кроз Србију и често нису заинтересована за запослење или трајнији смештај већ само за најбржи и најкраћи пут до њихових одређишта у западној Европи. Повољна ствар код овог проблема је та да је веома мали број азилних лица до сада поднео захтев за азил у Србији¹⁷ а негативна је да такав број лица може бити у порасту будући да се масовно враћају из држава западне Европе без икаквих шанси да тамо остану и без жеље да се врате у своје матичне државе.

5. *Немогућност одласка у земље западне Европе*

Овај проблем се директно рефлектује на Србију будући да су многе западне земље, као коначна или само транзитна одређишта азилних лица, готово херметички затвориле своје границе за азиланте (Мађарска, Хрватска, Словенија, Аустрија, Италија, делом Француска и Немачка...), чиме се Србија нашла у незавидном положају да се на њеној територији на дужи временски период најве “заглављен” велики број азилних лица па самим тим и у “Центру за азил” Боговађа, будући да готово нико од азилних лица не жели да се врати назад у своје матичне државе. Како је интерес општине Лајковац и државе Србије да задржи што стручније, радно способно и млађе становништво на својој територији, то треба пронаћи механизме да се таква популација евентуално трајно настани у нашој општини сходно стратешким популационим документима ове општине.

Општи закључци анализе:

- ◆ Локална заједница и локална самоуправа имају различите капацитете за бављење унапређењем положаја Различитих категорија миграната као што су: људски ресурси, одговарајућа развојна документа и стратешки приступ развоју Општине Лајковац институционализоване организационе целине Општинске управе чији је мандат унапређење развојних процеса у Општини Лајковац (на пример, Канцеларија за ЛЕР) и различите механизме за подстицање развоја (локални фондови, јавни конкурси итд.). Потребно је ове већ постојеће механизме и структуре и њихове активности повезати са унапређењем процеса управљања миграцијама.

- ◆ Избегла лица су врло хетерогена група са разноврсним потребама. Неопходно је да се издвоје приоритети на које ће овај локални план покушати да одговори, као и да се подстиче активизам и конструктивна сарадња самих корисничких група у процесу реализације Плана. У периоду следећих 5 година засигурно ће се окончати постојање избеглих лица на територији општине Лајковац и њихово потпуно социјално и стамбено збрињавање док ће њихов материјалн положај и побољшавање социјалног статуса у великој мери зависити од могућност запошљавања у било којем облику.
- ◆ Што се тиче интерно расељених лица не очекује се њихово смањивање у апсолутном смислу; оно што треба очекивати код ове популације лица јесте њихова општа социјализација и адаптација те престанак потребе за било којом врстом помоћи будући да су и до сада многа таква лица били њоме обихваћени. Ова миграциона популација је далеко најбоље адаптирана у односу на остале две групе- избегличку и азилантску, будући да је готово стамбено обезбеђена, солидан њихов проценат је запослен затим су социјално, културно и психолошки интегрисани у локално становништво које према њима још увек гаји висок ниво емпатије будући да су у 95 % српског етничког порекла.
- ◆ Што се тиче лица у реадмисији треба континуирано пратити прилив таквих лица на територији општине Лајковац, вршити демографске анализе као и сталне анкете међу њима како би се утврдиле околности и разлози одласка у иностранство, њихове афинитете и жеље за њихов останак и ширу социјализацију у овој општини. Такође треба у оквиру демографских локалних планова и планова запошљавања унети ове популационе мигрантске групе и понудити решења у сарадњи са Комесаријатом за избелице и осталим релевантним како општинским тако и републичким службама и телима.
- ◆ На основу података о тренду економских миграција и правног и институционалног оквира, издвојени су следећи кључни проблеми: недостатак системског одговора на проблем економских миграција, неопходност дефинисања приоритета и унапређивање међусекторске сарадње; – неискоришћени развојни потенцијали дијаспоре; недовољно подстицање повратних и циркуларних миграција; неопходност едукације о значају миграционих процеса за развој града Крагујевца.
- ◆ Потребно је изградити и ојачати институционалне капацитете за праћење и унапређење квалитета података о економским миграцијама.
- ◆ Потребно је убрзано радити на стварању услова за праћење, подстицање и подршку циркуларним и повратним миграцијама, као и стварању услова за ефикасније управљање унутрашњим миграционим токовима.
- ◆ Едукација, дијалог и сарадња неопходни како би се максимизирале предности миграција и осигурало да миграција доприноси развоју, којим се креирају могућности за све;
- ◆ Потребно је подићи ниво свести, како код домицилног становништва, тако и представника различитих институција на локалу, о проблему трговине људима.

Препоруке

- Покренути иницијативу за стално стамбено збрињавање на територији локалне заједнице;
- Иницирати изградњу новог центра за тражиоце азила у сарадњи са КИРС-ом и донаторима;
- Иницирати покретање расправе у договору са свим релевантним чиниоцима, како би се донаторима предложили услови за аплицирање по програмима који би били прилагођени реалном чињеничном стању на терену;
- Радити на повећању видљивости најугроженијих миграната у локалној заједници;
- Умрежавање и ефикаснија сарадња свих релевантних чинилаца за решавање проблема свих категорија миграната;
- Умрежавање и ефикаснија сарадња свих структура при управљању мешовитим миграцијама;
- Повећати запосленост преквалификацијом и доквалификацијом избеглица, интерно расељених лица и повратника по основу Споразума о реадмисији за дефицитарна занимања;
- Умрежавање и ефикаснија сарадња локалне самоуправе и свих кључних актера значајних за решавање проблема миграната уз коришћење свих стручних људских ресурса и досадашњег искуства различитих институција и организација;
- Организовати укључивање младих припадника мигрантске популације у што већи број манифестација;
- Обезбедити континуиране едукативне програме и обуке за мигранте, нарочито жене.
- Иницирати сарађу са свим заинтересованим странама на тему јачања капацитета у управљању миграцијама;
- Континуирана обука запослених у ЈЛС у циљу управљања мешовитим миграцијама;
- Јачање сарадње са Комесаријатом за избеглице и миграције;
- Увести родно сензибилну статистику за све мигрантске групе;
- Мапирати дијаспору – сачинити базу података о припадницима дијаспоре, могућностима сарадње и повратку у државу порекла;
- Јачати ниво свести о проблему трговине људима као облика модерног ропства.

ПРИОРИТЕТНЕ ГРУПЕ

Критеријуми за избор приоритетних група у оквиру Локалног акционог плана за управљање миграцијама на територији општине Лајковац за период 2026- 2030. године су следећи:

- егзистенцијална и стамбена угроженост циљне групе;
- бројност циљне групе погођене одређеним проблемом;
- хитност решавања проблема;
- досадашњи ниво обухвата лица и групе организоване друштвеном подршком;
- истовремена погођеност циљне групе већим бројем проблема;
- могућност доприноса локалном развоју;
- мандат и одговорност локалне самоуправе у доносу на проблем.

Крајњи корисници Локалног акционог плана за управљање миграцијама на територији општине Лајковац за период 2026- 2030. године су материјално и социјално најугроженије породице миграционих лица односно:

- Избегла, интерно расељена лица и повратници у приватном смештају која немају решено трајно стамбено питање, укључујући и оне који су започели индивидуални стамбену изградњу;
- Избегла, интерно расељена лица и повратници која немају одговарајућу стручну спрему за потребе привреде општине Лајковаци којима је неопходна помоћ друштвене заједнице у samozapoшљавању;
- Тражиоци азила која су изразили жељу за добијањем азила у Републици Србији, затим она лица који су поднели захтев за азил или су добили азил у Републици Србији а смештени су на територији општине Лајковац;
- Повратници по основу Споразума о реадмисији;
- Учесници економских миграција (унутрашњих и спољашњих);
- Дијаспора;
- Жртве трговине људима.

Посебно рањиве групе у оквиру претходних приоритета су:

- самохрани родитељи као миграциона лица;
- мајке са децом као азилна лица,
- малолетна азилна лица без пратње као азилна лица,
- породице чији је члан/ови ОСПП, хронично болесна/не особе и дете/ца са сметњама у развоју;
- вишечлане и вишегенерацијске породице;
- старачка домаћинства;
- породице чији је члан смртно настрадао или нестао у сукобима на простору бивше СФРЈ или Косову и Метохији

ОПШТИ И СПЕЦИФИЧНИ ЦИЉЕВИ

Полазећи од анализе стања, локалних ресурса и капацитета, као и од анализе потреба свих наведених категорија миграната на територији општине Лајковац, а у складу са националним стратешким одређењима, дефинисан је следећи општи циљ:

Кроз свеобухватно управљање миграцијама створити услове за испуњавање секторских циљева као што су: побољшање социјалног положаја, заштита права избеглих, интерно расељених лица, повратника и миграната, стварање амбијента за коришћење позитивних развојних потенцијала миграција и ублажавање негативних ефеката одлива становништва.

Специфични циљеви овог ЛАП-а су:

1. У периоду од 2026. до краја 2030. године трајно решити стамбено питање за најмање 20 породица избеглих, интерно расељених лица и повратника по основу Споразума о реадмисији, кроз програм доделе пакета грађевинског материјала за завршетак започетих стамбених објеката или адаптацију постојећих неусловних објеката.
2. У периоду од 2026. до краја 2030. године, у складу са мерама популационе политике Општине, трајно решити стамбено питање за најмање 12 породица избеглих, интерно расељених лица и повратника по основу Споразума о реадмисији откупом сеоских кућа са окућницом.
3. У периоду од 2026. до краја 2030. године економски оснажити и осамосталити најмање 25 избеглица, интерно расељених лица и повратника по основу Споразума о реадмисији, кроз програме samozapošljavanja, односно путем доделе средстава за доходне активности.
4. У периоду од 2026. до краја 2030. године омогућити јачање капацитета институција локалне самоуправе у управљању миграцијама кроз обуку кадрова за израду пројектних предлога у циљу обезбеђивања средстава намењених миграционим лицима.
5. У периоду од 2026. до краја 2030. године успоставити и ојачати везе и сарадњу са припадницима дијаспоре на територији општине Лајковац, креирањем базе података и мреже корисника ради јачања економског развоја општине.
6. У периоду од 2026. до краја 2030. године повећати ниво свести о проблему трговине људима као облика модерног ропства, организацијом најмање 3 трибине са темом превенције трговине људима намењених најширој јавности и-или државним и невладиним представницима који раде са групама под ризиком.

АКТИВНОСТИ - ЗАДАЦИ ЗА РЕАЛИЗАЦИЈУ ЈАП-А

Задачи за реализацију Локалног акционог плана за управљање миграцијама:

- Прелиминарни план активности за реализацију специфичних циљева;
- Разрада плана активности и дефинисање тачних корака ће се вршити у складу са доступним фондовима и правилима донатора.

<i>Специфични циљ 1: У периоду од 2026. до краја 2030. године трајно решити стамбено питање за најмање 20 породица избеглих, интерно расељених лица и повратника по основу Споразума о реадмисији, кроз програм доделе пакета грађевинског материјала за завршетак започетих стамбених објеката или адаптацију постојећих неусловних објеката</i>							
Активности	Време реализације	Резултат	Инди-катори	Потребни ресурси		Носи-лац активн.	Партнери у реализацији
				Буџет ЈЛС и или остали локал ресурси	Остали извори		
1.0. Обезбеђивање средстава и потписивање уговора		Потписан уговор	Висина средста.			ЈЛС	КИРС
1.1. Формирање Комисије за избор корисника	15 дана	Формира на Комисија	Одлука			Председ. Општине	
1.2. Доношење Правилника	7 дана	Донешен Правилник	Квалит. Правилника	Постојећ и људски ресурси		Комисија	КИРС
1.3. Расписивање Јавног позива	4 недеље	Ојављен Јавни позив	Садржај и услови конкур.	Постојећ и људски ресурси		Комисија	
1.4. Провера статуса пријављених корисника	15 дана	Установљена основа ност пријава	Устано. број корисник			Комисија	КИРС
1.5. Избор корисника и усвајање Предлога листе	8 дана	Донет Предлог листе	Записник			Комисија	
1.6. Разматрање могућих жалби на Предлог листе	8 дана	Разматране жалбе	Утврђен број корисн.			Комисија	
1.7. Доношење одлуке о Коначној листи и Одлуке о додели помоћи	15 дана	Утврђена Коначна листа	Утврђен број коначни број корисн			Комисија	
1.8. Објављивање јавне набавке за одабир најбољег понуђача	6 недеља	Расписан Јавни позив и одабран понуђач	Расписан Јавни позив			Општинска управа	
1.9. Потписивање уговора са најбољим понуђачем	1 дан	Уговор о испоруци материјала	Утврђени услови испоруке			Општинска управа	Најбољим понуђач

2.0. Потписивање уговора са корисниц.	1 дан	Уговор са корисник.	Утврђени услови коришћ.			Општинска управа	
2.1. Испорука грађевинског материјала	30 дана	Испоручен грађ.матер.	Садржај и квал. помоћи			Изабрани набављач	Комисија и Повереник за избеглице
2.2. Праћење уградње грађевинског материјала	6 месеци	Пропаће на реализација програма и уградња материјала	Квалитет и ниво остварености			Комисија и технички представник	Општинска управа
2.3. Извештај о наменској употреби додељене помоћи	1 дан	Реализација документације	Садржај и критериј извештај			Повереник и технички представ	

Све активности и мере у оквиру специфичног циља 1. доприносе остваривању Циљева одрживог развоја Агенде 2030 и Глобалног компакта за миграције:

↓ Допринос ЦОР Агенда 2030	↓ Веза са Глобалним компактом о сигурним, уређеним и регуларним миграцијама
Циљ 1 - Свет без сиромаштва Потциљ 1.4.	Циљ 2. - Смањивање негативних покретача и структуралних фактора који приморавају људе да напуштају своје државе порекла
Циљ 10 - Смањење неједнакости Потциљ 10.7.	Циљ 7. - Проучавање и смањивање фактора рањивости у миграцијама
Циљ 11 - Учинити градове и људска насеља инклузивним, безбедним, прилагодљивим и одрживим Потциљ 11.1.	Циљ 21: Сарадња на олакшавању сигурног и достојанственог повратка и реадмисије, као и одрживе реинтеграције
Циљ 17 - Партнерством до циља Потциљ 17.16.	

Специфични циљ 2: У периоду од 2026. до краја 2030. године, у складу са мерама популационе политике Општине, трајно решити стамбено питање за најмање 12 породица избеглих, интерно расељених лица и повратника по основу Споразума о реадмисији откупом сеоских кућа са окућницом.

Активности	Планирано време за реализацију	Очекивани резултат	Индикатори	Потребни ресурси		Носилац активности	Партнери у реализацији
				Буџет ЈСЛ и/или остали ресурси	Остали извори		
1.0. Обезбеђивање средстава и потписивање уговора		Потпис. уговор	Висина средста.			ЈЛС	КИРС
1.1. Формирање Комисије за избор корисника	15 дана	Формирана Комиси.	Одлука			Председ. Општине	
1.2. Доношење Правилника	7 дана	Усвојен Правилник	Квалит. Правилника	Постојећи људски ресурси		Комисија	КИРС
1.3. Расписивање Јавног позива	4 недеље	Ојављен Јавни позив	Садржај и услови конкур.	Постојећи људски ресурси		Комисија	
1.4. Провера статуса пријављених корисника	15 дана	Утврђе на основан. пријава	Устано. број тражилаца помоћи			Комисија	КИРС
1.5. Оцена условности понуђених објеката и потребног грађ. материјала	7 дана	Процењена условност објеката	Записници о условности			Технички представник	
1.6. Избор корисника и усвајање Предлога листе	7 дана	Донет Предлог листе	Записник			Комисија	
1.7. Разматрање могућих жалби на Предлог листе	8 дана	Разматране жалбе	Утврђ. број корисн.			Комисија	Општинско веће
1.8. Доношење одлуке о Коначној листи и Одлуке о додели помоћи	15 дана	Утврђе на Коначна листа	Утврђ. коначни број корисн			Комисија	Општинско веће
1.9. Припрема документације за јавног бележника	3 дана	Спремна документација за уговоре	Прикупљена документација			Повереник	
2.0. Потписивање уговора о купопродаји сеоских кућа са окућницом и упис права својине	15 дана	Уговор са корисником	Утврђен и услови коришћења			Повереник	Општинска управ
2.1. Расписивање јавне набавке за грађ. материјал	30 дана	Објављ. ЈП	Услови конкур.	Људски ресурси		Комис. за ЈН	Општинска управ

2.2. Избор најбољег понуђача грађ.материјала	15 дана	Изабран најбољи понуђач	Добијен понуђач			Комис. за ЈН	
2.3. Потписивање уговора са изабраним понуђачем	1 дан	Добијен уговор	Утврђ. услови испору			Општинска управа	Фирма понуђач
2.4. Потписивање уговора са корисницима	1 дан	Добијен уговор	Утврђ. начин помоћи корисн			Повереник	Изабрани корисници
2.5. Испорука грађ.материј.	10 дана	Испоручен грађ.мат	Садржај и квал. помоћи			Изабран и набављач	Комисија и Повереник за избеглице
2.6. Праћење уградње грађевинског материјала	6 месеци	Програђена реализација програма	Квалит. и ниво остварености			Комис. и Техн. представник	Општинска управа
2.7. Извештај о наменској употреби додељене помоћи	1 дан	Реализација документована	Садржај и критери			Повереник и Технички представ	

Све активности и мере у оквиру специфичног циља 2. доприносе остваривању Циљева одрживог развоја Агенде 2030 и Глобалног компакта за миграције:

↓ Допринос ЦОП Агенда 2030	↓ Веза са Глобалним компактом о сигурним, уређеним и регуларним миграцијама
Циљ 1 - Свет без сиромаштва Потциљ 1.4, 1. а	Циљ 2. - Смањивање негативних покретача и структуралних фактора који приморавају људе да напуштају своје државе порекла
Циљ 10 - Смањење неједнакости Потциљ 10.7.	Циљ 7. - Проучавање и смањивање фактора рањивости у миграцијама
Циљ 11 - Учинити градове и људска насеља инклузивним, безбедним, прилагодљивим и одрживим Потциљ 11.1	Циљ 21: Сарадња на олакшавању сигурног и достојанственог повратка и реадмисије, као и одрживе реинтеграције
Циљ 17 - Партнерством до циља Потциљ 17.16.	

Специфични циљ 3: У периоду од 2026. до краја 2030. године економски оснажити и осамосталити најмање 25 избеглица, интерно расељених лица и повратника по основу Споразума о реадмисији кроз програме samozapošljavanja, односно путем доделе средстава за доходне активности.

Активности	Планира но време за реализаци ју	Очекива ни резулт ат	Индикато ри	Потребни ресурси		Носилац активно сти	Партнери у реализаци ји
				Буџет ЈЛС и/или остали ресурси	Остали извори		
1.0. Обезбеђивање средстава и потписивање уговора		Потпис. уговор	Висина средстава	Буџет општине Лајковац	КИРС	ЈЛС	КИРС
1.1. Формирање Комисије за избор корисника	15 дана	Формира на Комисија	Одлука			Председ. Општине	
1.2. Доношење Правилника	7 дана	Усвојен Правилн.	Квалит Правилника	Постојећ и људски ресурси		Комисија	КИРС
1.3. Расписивање Јавног позива	4 недеље	Ојављен Јавни позив	Садржај и услови конкур	Постојећ и људски ресурси		Комисија	
1.4. Провера статуса пријављених корисника	2 дана	Утврђен основан. пријава	Устан број корисн			Комисија	КИРС
1.5. Избор корисника и усвајање Предлога листе	7 дана	Процење на условнос објекта	Записници о условности			Техничк и представник	
1.6. Разматрање могућих жалби на Предлог листе	7 дана	Донет Предлог листе	Записи			Комисија	
1.7. Доношење одлуке о Коначној листи и Одлуке о додели помоћи	8 дана	Разматра не жалбе	Утврђ. број корисн			Комисија	Општинско веће
1.8. Објављивање јавне набавке за одабир најбољег понуђача тражене доходне помоћи	15 дана	Утврђе на Коначна листа	Утврђ. коначн и број корисн			Комисија	Општинско веће
1.9. Потписивање уговора са најбољим понуђачем алата и средстава за дох. помоћ	7 дана	Спрем на документација за уговоре	Прикупљена документација			Поверен.	
2.0. Потписивање уговора са корисницима	15 дана	Добијен уговор	Утвр. начин помоћ и корисн			Повере.	Изабрани корисници
2.1. Испорука доходне помоћи	15 дана	Остварен циљ помоћи	Уручена помоћ			Повере.	Корисници

2.2. Праћење коришћења и реализације доходне помоћи	3 месеца	Реализација документа	Садржај и критеријуми			Поверен. и Технички представник	
2.3. Извештај о наменској употреби додељене помоћи	1 дан	Потпис. уговор	Висина средстава			ЈЛС	КИРС

Све активности и мере у оквиру специфичног циља 3. доприносе остваривању Циљева одрживог развоја Агенде 2030 и Глобалног компакта за миграције:

↓ Допринос ЦОР Агенда 2030	↓ Веза са Глобалним компактом о сигурним, уређеним и регуларним миграцијама
Циљ 1 - Свет без сиромаштва Потциљ 1.2.	Циљ 2. - Смањивање негативних покретача и структуралних фактора који приморавају људе да напуштају своје државе порекла
Циљ 8 - Промовисати инклузиван и одржив економски раст, запосленост и достојанствен рад за све Потциљ 8.3. и 8.6.	Циљ 6. - Олакшавање поштеног и праведног запошљавања и омогућавање услова за достојанствен рад
Циљ 10 - Смањење неједнакости Потциљ 10.2. и 10.7.	Циљ 7. - Проучавање и смањивање фактора рањивости у миграцијама
Циљ 17 - Партнерством до циља Потциљ 17.16.	Циљ 16. - Оснаживање миграната и друштва да остваре пуну укљученост и друштвену кохезију
	Циљ 18. - Улагање у развој вештина и олакшавање међусобног признавања вештина, квалификација и компетенција
	Циљ 21: Сарадња на олакшавању сигурног и достојанственог повратка и реадмисије, као и одрживе реинтеграције

Специфични циљ 4: У периоду од 2026. до краја 2030. године омогућити превентивно континуирано спровођење активности усмерених на разумевање културолошких различитости између потенцијалних тражилаца азила и/или миграната у потреби без утврђеног статуса, развојем дијалога и организовањем најмање 5 тематских радионица, округлих столова и других активности усмерених на отклањању предрасуда и бољем разумевању потреба миграната.

Активности	Планира, време за реализацију	Очекивани резултат	Индикатори	Потребни ресурси		Посилачи активности	Партнери у реализацији
				Буџет ЈИС и/или остали локални ресурси	Остали извори		
1.0. Потписивање уговора са донатором за појединачне активности	10 дана	Обезбеђена финансијска средства	Потписан уговор		Људски ресурси- запослени у Општини и чланови Савета	Председник Општине и Савет за миграције	Донатор, КИРС
1.1. Презентација програма и јавно оглашавање активности на инфо табли Општине и средствима информисања	30 дана за појединачну активност	Одржавање најмање 5 радионица	Објављен позив		Технички услови за оглашавање	Служба за информисање	Донатор, КИРС
1.2. Одабир полазника обуке, просторије и предавача за одржавање	15 дана	Одабрани учесници, тренери и простор за извођење	Број учесника		Постојећи ресурси	Локална самоуправа и Савет за миграције	Донатор, КИРС
1.3. Одржавање округлих столова на тему културолошких разлика и отклањања предрасуда	1 дан трајање форума	Организовање најмање 1 округлог стола годишње	Број учесника на округлом столу		Постојећи ресурси	Локална самоуправа и Савет за миграције	Донатор, КИРС
1.4. Одабир тема и говорника на округлом столу и адекватне просторије	15 дана	Одржавање најмање 1 округлог стола годишње са 20 потенцијалних учесника	Број учесника		Постојећи ресурси	Локална самоуправа и Савет за миграције	Донатор, КИРС

1.5.Извештај о завршетку реализације појединачних пројеката	7 дана по реализ.	Израђен и усвојен извешт од стране Комис.	Потврда о пријему извештаја		Комисија за реализацију пројеката	Савет за миграције	Донатор, КИРС
---	-------------------	---	-----------------------------	--	-----------------------------------	--------------------	---------------

Специфични циљ 5: У периоду од 2026. до краја 2030. године успоставити и ојачати везе и сарадњу са припадницима дијаспоре на територији општине Лајковац, креирањем базе података и мреже корисника ради јачања економског развоја општине

Активности	Период реализације	Резултат	Индикатори	Потребни ресурси		Посилал активности	Партнери у реализацији
				Буџет општине и/или остали локални ресурси	Остали извори		
1.10.1. Успостављање сарадње и трајне комуникације, размена сазнања и информација са Министарством спољних послова и другим релевантним институцијама	Континуирана активност	Остварен и контакти, успостављена сарадња, размењен и подаци	Број институција са којима је успостављена сарадња		Постојећи људски ресурси, донаторска средства	Председник Општине и Савет за миграције	КИРС и остали донатори, МСП
6.2. Формирање тима за спровођење пројеката њихових потреба	15 дана за појединачну активност.	Формиран тим	Састав тима		Постојећи људски ресурси, донаторска средства	Савет за миграције	Донатор
6.3. едукација тима за спровођење пројеката	2 дана по обуци	Обучен кадар	Број учесника обука		Постојећи људски ресурси, донаторска средства	Локална самоуправа и Савет за миграције и пројектни тим	КИРС, удружења дијаспоре, донатори, експерти
6.4. Формулисање начина прикупљања података и креирање базе података	2 мес	Креирана база података	Подаци унети у базу		Постојећи људски ресурси, донаторска средства	Радна група (представници и ЈЛС, стручњаци за миграције и дијаспору, ИТ експерти, дијаспоре).	КИРС, МСП, удружења дијаспоре, донатори, експерти
6.5. Успостављање контаката и организовање састанака са заједницама у иностранству и припадницима дијаспоре	континуирана активност	Успостављене везе, размењене информације и планови, договори на будућа сарадња	Број учесника састанака/догађаја		Постојећи људски ресурси, донаторска средства	Савет за миграције и пројектни тим	КИРС, МСП, удружења дијаспоре, донатори

6.6. Анализа прикупљених података и идентификација потенцијала за сарадњу са дијаспором.	2 мес	Прикупљени и обрађени податаци о локацији, демографији, професионалним профилима и интересима дијаспоре.	Израђен извештај о резултатима мапирања (демографски профил, професионална структура, интереси за сарадњу са ЈЛС).		Постојећ и људски ресурси, донаторска средства	Радна група (представници ЈЛС, стручњаци за миграције и дијаспору, ИТ експерти, представници удружења дијаспоре).	Донатор, спољни експерт
6.7. Креирање базе података дијаспоре пореклом са територије Општине Лајковац.	3 мес	Кренрана база	Број и врста података унетих у базу		Постојећ и људски ресурси, донаторска средства	Радна група, ИТ тим.	Донатори
6.8. Медијска презентација с циљем промоције пројекта	Континуирана активност	Урађен и усвојен извештај од стране Комисије	Број новинских чланака, тв прилога, интернет материјала и сл.		Комисија за реализацију пројекта		

Све активности и мере у оквиру специфичног циља 6. доприносе остваривању Циљева одрживог развоја Агенде 2030 и Глобалног компакта за миграције:

↓ Допринос ЦОР Агенда 2030	↓ Веза са Глобалним компактом о сигурним, уређеним и регуларним миграцијама
Циљ 1 - Свет без сиромаштва Потциљ 1. а	Циљ 1. - Прикупљање и коришћење тачних и разврстаних података као основа за политике засноване на доказима
Циљ 4. Обезбедити инклузивно и квалитетно образовање и промовисати могућности целоживотног учења Потциљ 4.4.	Циљ 2. - Смањивање негативних покретача и структуралних фактора који приморавају људе да напуштају своје државе порекла
Циљ 10 - Смањење неједнакости Потциљ 10.7.	Циљ 3. - Пружање тачних и благовремених информација током свих миграционих фаза
Циљ 17 - Партнерством до циља Потциљ 17.16. и 17.18.	Циљ 5. - Увећање расположивости и флексибилности путева за регуларне миграције
	Циљ 6. - Олакшавање поштеног и праведног запошљавања и омогућавање услова за достојанствен рад
	Циљ 16. - Оснаживање миграната и друштва да остваре пуну укљученост и друштвену кохезију
	Циљ 23. - Јачање међународне сарадње и глобалних партнерстава за сигурне, уређене и регуларне миграције

Специфични циљ 6: У периоду од 2026. до краја 2030. године повећати ниво свести о проблему трговине људима као облика модерног ропства, организацијом најмање 3 трибине са темом превенције трговине људима намењених најширој јавности и/или државним и невладиним представницима који раде са групама под ризиком.

Активности	Период реализације	Резултат	Индикатори	Потребни ресурси		Посилни активности	Партнери у реализацији
				Буџет општине и/или остали локални ресурси	Остали извори		
8.1. Потписивање уговора са донатором за реализацију тематских радионица у складу са правилима и наменом доступног финансирања	10 дана од одобравања пројекта од стране донатора	Обезбеђена финансијска средства	Потписан уговор, висина средстава	Постојећи људски и други ресурси	Износ донаторских средстава није унапред познат	Локална самоуправа, Савет за миграције, повереник. Локални тим за Борбу против трговине људима	КИРС и други донатори
8.2. Предузимање припремних радњи за организовање тематских радионица, презентација, јавно оглашавање	30 дана од потписивања угов.	Одржавање најмање 3 тематске радионице за 10 до 15 потенцијалних учесника	Објављен јавни позив, број тема које су припремљене и број учесника и број обухваћених служби у општини	Постојећи људски и други ресурси		Локални тим за Борбу против трговине људима и повереник	КИРС и други донатори
8.3. Избор тема, предавача, полазника	10 дана	Одабрана тема, предавач и полазници	Број полазника	Постојећи људски и други ресурси		Локални тим за Борбу против трговине људима и повереник	КИРС и други донатори
8.4. Одржавање тематских радионица	1 до 2 дана по радионици	Организоване и одржавање тематске радионице	Број учесника	Постојећи људски ресурси		Локални тим за Борбу против трговине људима и повереник	КИРС и други донатори
8.5. Извештај о завршетку реализације појединачне пројектне активности	2.кварт	Урађен извештај о спроведеним активностима, урађени флајери о радионицама и појмовима везаним за миграције	Број одржаних радионица, број обучених државних службеника	Постојећи људски ресурси		Локални тим за Борбу против трговине људима	КИРС и други донатори

Све активности и мере у оквиру специфичног циља 6. доприносе остваривању Циљева одрживог развоја Агенде 2030 и Глобалног компакта за миграције:

↓ Допринос ЦОР Агенда 2030	↓ Веза са Глобалним компактом о сигурним, уређеним и регуларним миграцијама
Циљ 10 - Смањење неједнакости Потциљ 10.7.	Циљ 2. - Смањивање негативних покретача и структуралних фактора који приморавају људе да напуштају своје државе порекла
Циљ 16 - Промовисати мирољубива и инклузивна друштва за одрживи развој, обезбедити приступ правди за све и изградити ефикасне, поуздане и инклузивне институције на свим нивоима Потциљ 16.1, 16.3, 16.6, 16. а. 16.б.	Циљ 7. - Проучавање и смањивање фактора рањивости у миграцијама
Циљ 17 - Партнерством до циља Потциљ 17.16.	Циљ 10. - Спречавање, сузбијање и искорењивање трговине људима у контексту међународних миграција

РЕСУРСИ / БУЏЕТ

На основу досадашњег искуства и искуства других локалних самоуправа процењено је да ће за реализацију циљева Локалног акционог плана за управљање миграцијама на територији Општине Лајковац за период 2026-2030. године бити потребно:

- Из донаторских средстава Комесаријат и других извора: РСД 32.256.000
- Из буџетских средстава општине Лајковац: РСД 4.959.000.

УКУПНО ПОТРЕБНИХ СРЕДСТАВА: РСД 37.215.000.

Локални план, као свој саставни део има планиране аранжмане за имплементацију и за праћењење (мониторинг) и оцењивање успешности (евалуацију) активности.

Детаљан годишњи буџет за сваку наредну године у оквиру примене Локалног плана биће урађен на основу разрађених оперативних планова за те године.

Средства за реализацију овог Локалног плана обезбеђиваће се из различитих извора у току наведеног радног периода из:

- Буџета општине Лајковац;
- Делом из донаторских средстава које ће обезбедити Комесаријат за избеглице и миграције Републике Србије заједно са сопственим средствима помоћу пројеката који ће се развити на основу овог Локалног акционог плана, али и из других конкретних извора финансирања и пружање континуиране подршке различитим категоријама миграната, као корисника услуга програма и реализованих пројеката у спровођењу Плана на територији Општине Лајковац.

АРАНЖМАНИ ЗА ПРИМЕНУ

Аранжмани за примену Локалног акционог плана за управљање миграцијама на територији Општине Лајковац обухватају све локалне структуре и различите мере и процедуре које ће осигурати његово успешно спровођење. У оквиру локалних структура разликују се:

- 1) Структуре за управљање процесом примене ЈАП-а;
- 2) Структуре које су оперативне и примењују ЈАП.

Структуру за управљање процесом примене ЈАП, након његовог усвајања, представљаће Локални савет за миграције који је учествовао у изради плана и евентуално додатих чланова из реда кључних актера у локалној заједници, укључујући кориснике овог Локалног плана. Локални Савет за миграције ће, као део свог будућег рада, направити План управљања применом Локалног плана.

Овај Савет, као управљачка структура има следеће задатке:

- У потпуности одговара за вођење целокупног процеса примене Локалног плана;
- Именује локалне тимове за управљање пројектима који настану као резултат операционализације Локалног плана;
- Обезбеђује приступ и прикупљање свих података и информација у електронској форми од сваког актера – учесника у процесу унапређења управљања миграцијама у локалној заједници;
- Одржава контакте са свим учесницима у реализацији Локалног плана;
- Сарађује са Комесаријатом за избеглице Републике Србије и Тимом за мониторинг и евалуацију;
- Одржава контакте са јавношћу и доносиоцима одлука у локалној самоуправи.

Оперативну структуру за примену ово Локалног акционог плана чиниће институције, организације и тимови формирану у циљу непосредне реализације плана и пројеката развијених на основу Локалног плана. У складу са Локалним акционим планом биће реализована подела улога и одговорности међу различитим актерима у Локалној заједници – партнерима у реализацији. Сваки актер ће у складу са принципом јавности и транспарентности рада водити одговарајућу евиденцију и документацију и припремати периодичне извештаје о раду. Извештај ће бити полазна основа за праћење и оцењивање успешности рада.

Оперативна структура за примену Локалног плана има следеће задатке и одговорности:

- Реализација Локалног акционог плана;
- Непосредна комуникација са корисницима услуга које се обезбеђују Локалним планом;
- Редовно достављање извештаја координатору Локалног савета за миграције о свим активностима на спровођењу Локалног плана;
- Учешће у евентуалним обукама за унапређење стручности и компетенција за спровођење задатака Локалног плана;
- Унапређење процеса примене Локалног плана у складу са сугестијама и препорукама управљачке структуре.

Управљачка и оперативна структура ће развити план и механизме међусобне комуникације, пратиће успешност размене информација и ефикасност комуникације у односу на

очекиване резултате примене Локалног плана. План комуникације управљачке и оперативне структуре уредиће време и начине размене информација и предузимања одговарајућих акција.

Детаљне годишње планове за наредни период након 2026. године припремаће Савет за миграције уз активне консултације са оперативним структурама. По потреби, Савет ће формирати, одговарајуће радне тимове. Годишње планове ће усвајати општинско Веће општине Лајковац (или други надлежни орган локалне самоуправе – Скупштина).

Механизми праћења, оцењивања успешности примене Локалног плана и доношења евентуалних корективних мера биће дефинисани Планом Савета за праћења и оцењивања успешности спровођења ЈАП-а.

ПРАЋЕЊЕ И ОЦЕНА УСПЕШНОСТИ

- **Циљ праћења и оцене успешности (мониторинга и евалуација) ЈАП-а** је да се систематично прикупљају подаци, прати и надгледа процес примене и процењује успех ЈАП-а ради предлагања евентуалних измена у активностима на основу налаза и оцена.
- **Временски оквир:** мониторинг (као систематски процес прикупљања података) спроводи се континуирано и дугорочно за период 2026-2030. године. Евалуација (као анализа података и доношење оцене о успешности) вршиће се периодично – једном годишње и подносиће се извештај Скупштини општине Лајковац. Финална евалуација обавиће се на крају 2030. године.
- **Предмет мониторинга и евалуације:** мониторинг и евалуација укључују целовито сагледавање испуњења активности – задатака и специфичних циљева.
- **Кључни индикатори утицаја за праћење и оцењивање успешности примене Локалног плана** ће бити следећи:
 - ❖ Број нових услуга – локалних мера – програма за миграциона лица;
 - ❖ Обухват различитих категорија миграната новим услугама и мерама;
 - ❖ Структура корисника услуга и мера / програма;
 - ❖ Ниво укључености различитих актера у пружању услуга лицима у процесу миграција у локалној заједници;
 - ❖ Обим финансијских средстава издвојених за услуге миграционим лицима;
 - ❖ Структура финансијских средстава издвојених за услуге миграционим лицима (буџет локалне самоуправе, донаторска средства, средства корисника и други извори)

Процесни индикатори су дефинисани у склопу табеле Локалног акционог плана

- **Процесни индикатори за праћење и оцењивање успешности примене ЈАП** ће бити следећи:
 1. Број различитих категорија миграната које су стамбено збринуте кроз различите програме:
 - програм - Откупа кућа за окућницом;
 - програм доделе грађевинског материјала за завршетак започетих стамбених објеката или адаптацију постојећих безусловних објеката;+
 - додела Монтажних кућа.

2. Број породица које су добиле донацију у доходовним пројектима и активностима, број закључених уговора са корисницима;
3. Број и врста едукативних радионица и број укључених учесника;
4. Процент успешности извршених специфичних циљева овог ЈАП-а;

Праћење и оцењивање успешности спроводиће тим за мониторинг и евалуацију и за то ће се користити стандардни сет алата међу којима су: интервјуи са корисницима (упитници, разговори), анализе утрошених средстава и њихове сврсисходности, анкете, извештаји и др.

Савет за управљање миграцијама на територији општине Лајковац биће одговоран за спровођење овог ЈАП-а те ће општинском већу подносити редовне полугодишње и годишње извештаје који ће садржавати најпре анализу ситуације, налазе и препоруке Тима за мониторинг и евалуацију и евентуално Комесаријата за избеглице, затим учињене мере на побољшању стандарда миграционе популације као и мере и активности на унапређењу њиховог свеукупног положаја.

Савет ће Комесаријату за избеглице и миграције Републике Србије, као најодговорнијој државној институцији за управљање миграцијама на територији Републике Србије, достављати редовне годишње извештаје о степену успешности и реализације задатих циљева овог ЈАП-а.

Тим за мониторинг и евалуацију, који ће бити формиран одмах од стране општинског Већа општине Лајковац након усвајања овог ЈАП-а, као потпуно одвојено и независно тело од Савета за управљање миграцијама, ће бити одговоран за праћење и оцењивање успешности рада на примени ЈАП-а и чини ће га представници – стручна лица из локалних институција и организација које се непосредно или посредно баве питањима релевантних за област управљања миграцијама, као и представници корисничких група овог ЈАП-а. Ово тело ће у свом годишњем плану дефинисати методе свога рада и начине спровођења мониторинга и евалуације у спровођењу ЈАП-а те ће шестомесечно и годишње достављати и Општинском већу- коме је одговорно и Савету за миграције своје извештаје, анализе, препоруке и мере за што боље и свеобухватније спровођење овог ЈАП-а.