



Република Србија
Аутономна Покрајина Војводина
ОПШТИНА БАЧКА ПАЛАНКА
Б а ч к а П а л а н к а

Краља Петра I 16, 21400 Бачка Паланка, тел/факс 021/7559-192, 021/6045-587

**ЛОКАЛНИ АКЦИОНИ ПЛАН ЗА УНАПРЕЂЕЊЕ
ПОЛОЖАЈА ИЗБЕГЛИХ И ИНТЕРНО РАСЕЉЕНИХ
ЛИЦА У ОПШТИНИ БАЧКА ПАЛАНКА
2009-2013**

Бачка Паланка, мај-септембар 2009. године

С а д р ж а ј:

Увод

- Уводна реч председника Општине
- Сврха Локалног акционог плана
- Принципи на којима је израђен Локални акциони план
- Захвалност учесницима у процесу израде локалног акционог плана
- Резиме

Поглавље 1: Основни подаци о општини Бачка Паланка

Поглавље 2: Подаци о избеглим и интерно расељеним лицима у Општини Бачка Паланка

Поглавље 3: Анализа ситуације и закључци

Поглавље 4: Приоритетне циљне групе

Поглавље 5: Општи и специфични циљеви

Поглавље 6: Активности и задаци на реализацији Локалног акционог плана

Поглавље 7: Ресурси/Буџет

Поглавље 8: Примена Локалног акционог плана

Поглавље 9: Праћење и оцена успешности

На основу члана 38. тачка 6. Статута Општине Бачка Паланка («Службени лист Општине Бачка Палака» број 17/2009), Скупштина општине Бачка Паланка на _____ седници, одржаној дана _____ 2009. године, донела је

ОДЛУКУ
о усвајању Локалног акционог плана за унапређење
положаја избеглих и интерно расељених лица
у општини Бачка Паланка
2009. – 2013. године

Члан 1.

Усваја се Локални акциони план за унапређење положаја избеглих и интерно расељених лица у општини Бачка Паланка 2009-2013 године, у предложеном тексту.

УВОД

Уводна реч председника Општине

Локални акциони план за унапређење положаја избеглих и интерно расељених лица у општини Бачка Паланка резултат је нашег учешћа у Пројекту Поддршка институцијама Владе Републике Србије које су надлежне за избегла и интерно расељена лица. Међутим, овај акциони план пре свега је резултат стварне и велике потребе да се проблем избеглих лица у нашој општини трајно реши.

Општина Бачка Паланка, као погранична општина, примила је веома велики број избеглица - процену тално у односу на број становника скоро највише од свих општина у Србији.

Наша локална самоуправа мора да посвети посебну пажњу овој друштвеној групи, која је једна од најосетљивијих и код које се преламају скоро сви проблеми које имају наши грађани. Ту пре свега мислимо на проблеме становања, запошљавања, здравствене проблеме, проблеме школовања деце итд.

Бачка Паланка је средина у којој су многи народи и друштвене групе вековима мигрирали: одлазили и долазили. Ратови деведесетих година прошлог века довели су у нашу средину велики број људи који су родбински везани за овај крај, али не само њих. Упркос великим тешкоћама Бачка Паланка се трудила да им буде "мајка, а не маћеха". То је пре свега резултат односа наших грађана према људима којима је помоћ била неопходна, али и државе и локалне самоуправе.

Акциони план који сада правимо не треба да буде само још један од формалних докумената, већ треба да буде стварни подстицај који ће након неколико година омогућити потпуну интеграцију свих избеглих и расељених људи у нашу средину. За његово спровођење помоћ пружају релевантна републичка министарства, али ће и локална самоуправа са својим ресурсима и кадровима учествовати у његовој имплементацији.

Као и сви развојни документи и овај Локални акциони план је резултат тренутка у коме је настао, али и флексибилан документ који се може мењати и прилагођавати на основу развојних потреба и стечених нових знања и искустава, како на локалном, тако и на републичком нивоу.

Овај документ је део стратешких докумената које наша локална самоуправа израђује – Стратегија развоја општине, Стратегија развоја социјалне заштите и других докумената који ће бити израђивани.

На крају желим да упутим речи искреног разумевања за избегле и расељене са уверењем да ћемо се истински трудити да њихове избегличке проблеме умањимо а напослетку и да их трајно решимо.

Бачка Паланка
септембар 2009. год.

Председник Општине
Коста Стакић

Сврха локалног акционог плана

Према Конвенцији УН о статусу избеглице (1951), **избеглица** је особа која из основаног страха да ће бити прогоњена због своје расе, националне припадности, припадности одређеној друштвеној групи или због политичког уверења, напустила је своју државу и не може или због поменутог страха не жели да се у њу врати. Појам избеглице је протоколом из 1967. год. проширен и на особе које су биле изложене ратним страдањима или другим облицима насиља и зато одлучиле или биле принуђене да напусте своју државу.

Интерно расељене особе су оне које су биле присиљене да напусте своје домове, али су остале у границама своје државе. Разлози због којих су били присиљени да напусте своје домове могу бити различити: рат, насиље, угрожавање људских права, политички прогон или природне катастрофе (земљотрес, поплава и сл.). Зато што се налазе у границама своје земље, могућности њихове међународне заштите су ограничене. Иако их, за разлику од избеглица, не штити Специјална конвенција УН, и даље их штите национални закони, међународно хуманитарно право и међународни правни акти у области људских права.

Под избеглим и интерно расељеним лицима, у смислу овог документа подразумевају се сва лица која су била изложена присилном напуштању својих домова и расељевању, због рата на простору бивших југословенских република и бомбардовања Косова и Метохије. Дакле сва лица која имају статус избеглог и интерно расељеног лица, укључујући ту и она избегла лица која су у међувремену стекла статус грађана Републике Србије, али и даље имају нерешене егзистенцијалне проблеме настале у току и као последица избегличког статуса.

У овом документу под процесом локалног акционог планирања подразумевамо процес доношења одлука од стране надлежног органа у локалној самоуправи (Скупштине општине) о томе које је промене, значајне за живот избеглих и интерно расељених лица, неопходно остварити у локалном окружењу и на локалном нивоу у наредном временском периоду. Тај процес се заснива на утврђивању најбољег начина ангажовања доступних материјалних и људских капацитета у заједници у планирању и

имплементацији плана. **Локални акциони план за унапређење положаја избеглих и интерно расељених лица** је резултат процеса планирања, односно планска одлука којом су дефинисани основни начини остваривања општих и специфичних циљева које је локална самоуправа препознала као реалне и оствариве у следећем периоду.

Сврха **Локалног акционог плана за унапређење положаја избеглих и интерно расељених лица** је подршка њиховој лакшој интеграцији у локалну заједницу и све процесе који се одвијају у истој. Сврха доношења овог стратешког документа је настала из потребе да се побољша досадашњи начин решавања и да се имплементирају нови начини решавања питања интеграције избеглих и интерно расељених лица на територији Општине Бачка Паланка. Неминовно је да се стратешки размишља о наредном периоду и да се жељени оквири за унапређење квалитета живота избеглих и интерно расељених лица преточе у један легитиман стратешки документ, који ће обавезивати, пре свега његовог доносиоца, а касније и све партнере у реализацији истог. Локални акциони план за унапређење положаја избеглих и интерно расељених лица у свом правцу деловања треба да буде документ компатибилан са Националном стратегијом за смањење сиромаштва, Стратегијом Републике Србије за решавање проблема избеглих и расељених лица, као и другим националним стратешким документима значајним за питања избеглих и интерно расељених.

Локални акциони план за унапређење положаја избеглих и интерно расељених лица у Општини Бачка Паланка настао је као резултат учешћа у Пројекту Подршка институцијама Владе Републике Србије које су надлежне за избегла и интерно расељена лица. Општи циљ Пројекта, који је финансира Европска унија, а спроводи Међународна организација за миграције (ИОМ), је проналажење решења на нивоу државе која ће пружити подршку Влади Републике Србије да на ефикасан и одржив начин одговори на потребе избеглих и интерно расељених лица (ИРЛ).

Локални план акције за унапређење положаја избеглица и интерно расељених лица доноси се на период од пет година, са детаљном разрадом активности за период за који се доноси, односно за период 2009-2013 године.

Процес израде Локалног акционог плана за унапређење положаја избеглих и интерно расељених лица у Општини Бачка Паланка, заснивао се на објективном и реалном приступу чије су основне методолошке карактеристике да је:

- Локални – спроведен је у локалној заједници и уважава локалне специфичности и потреба избеглог и интерно расељеног становништва;
- Партиципативан – укључио је различите битне актере процеса друштвено организоване подршке избеглим и интерно расељеним у локалној заједници;
- Утемељен на реалним околностима, расположивим ресурсима и потребама за унапређење положаја избеглих и интерно расељених;
- Прилагођен ситуацији у локалној заједници, актерима и позитивној промени којој се тежи;
- Подстиче одговоран однос и обавезу локалне самоуправе за имплементацију Локалног акционог плана

Принципи на којима је израђен локални акциони план

- **Транспарентност процеса планирања** - информације о решавању проблема избеглих и интерно расељених лица на територији Општине Бачка Паланка треба да буду доступне свим заинтересованим странама;
- **Стална интерактивна комуникација** између учесника у изради локалног акционог плана – учесници у процесу израде овог документа треба да међусобно континуирано размењују информације о сегментима на којима раде и да конструктивно учествују у креирању других делова локалног акционог плана;
- **Мултидисциплинарност и међуресорска сарадња**- акционо планирање треба да ојача постојећа партнерства између цивилног друштва, државних институција и локалне самоуправе и пословног сектора;
- **Праћење и процена успешности решавања питања** избеглих и интерно расељених лица - треба утврдити моделе праћења и процене успешности и континуирано пратити постигнуте резултате, анализирати их и благовремено отклањати уочене недостатке;
- **Дефинисање и развијање комуникационе стратегије** - неопходно је и корисно активно сарађивати са локалним медијима, како би се корисници максимално информисали и укључили у процес имплементације локалног акционог плана.

За потребе процеса, прикупљање и анализу основних податка о положају и потребама избеглих и интерно расељених лица у Општини Бачка Паланка, коришћени су следећи извори: статистички подаци, различити извештаји и документи, подаци Комесаријата за избеглице Републике Србије, Повереника за избеглице Општине Бачка Паланка, државних и општинских установа и организација, локалних невладиних организација (ХАЦИТ) итд.

Процес израде Плана спроведен је у периоду мај-септембар 2009. године.

Захвалност учесницима у процесу израде локалног акционог планирања

У циљу израде Локалног акционог плана за унапређење положаја избеглих и интерно расељених лица у општини Бачка Паланка, образована је радна група за решавање питања избеглих и интерно расељених лица у саставу:

1. Коста Стакић, председник Општине Бачка Паланка, председник Радне групе
2. Зоран Баћина, руководилац Одељења за привреду, заменик председника Радне групе;
3. Радослав Милошевић, повереник за избеглице, Општинска управа;
4. Ивана Ћурко, координатор из Комесаријата за избеглице Републике Србије;
5. Небојша Кузмановић, руководилац Одељења за друштвене делатности;
6. Бранислав Шобот, представник Црвеног крста;
7. Бранка Гајић, директор Центра за социјални рад;
8. Никола Лалић, Секретар Општинског већа.

Улога Радне групе била је да:

- Унапреди сопствене капацитете за планирање кроз одговарајуће обуке организоване од стране ИОМ-а;
- Обезбеди потребне податке у систему подршке избеглим и интерно расељеним;
- Размењује информације и учествује на састанцима од значаја за процес планирања;
- Примењује усвојене методе планирања током процеса планирања;
- Дефинише циљеве, правце развоја и сарађује са различитим релевантним локалним и републичким актерима;
- Планира праћење и оцењивање успешности примене локалног акционог плана;
- Ради на писању завршног документа и исти достави Скупштини Општине Бачка Паланка на усвајање

Остали актери укључени у сам процес локалног акционог планирања су били представници/це различитих институција и установа са територије Општине Бачка Паланка, организација и група. У различитим фазама рада, стручну подршку процесу локалног акционог планирања и израде финалног документа пружила је консултанткиња г-ђа Ивана Ђурко, ангажована од стране ИОМ-а. Посебну захвалност изражавамо Комесаријату за избеглице Републике Србије и ИОМ пројектном тиму.

После усвајања Локалног акционог плана за унапређење положаја избеглих и интерно расељених лица у општини Бачка Паланка образоваће се Савет за управљање миграцијама и трајна решења чији задатак ће бити:

- У потпуности одговара за вођење целокупног процеса примене Локалног плана,
- Обезбеђује приступ и прикупљање свих података и информација у електронској форми од сваког актера – учесника у процесу унапређења положаја избеглих и интерно расељених лица у локалној заједници.
- Одржава контакте са свим учесницима у реализацији Локалног плана.
- Управља процесом праћења (мониторинга) и оцењивања успешности (евалуације) Локалног плана,
- Одржава контакте са јавношћу и доносиоцима у локалној самоуправи,
- подноси годишњи извештај са предлогом мера на отклањању неправилности приликом имплементације Локалног акционог плана

Резиме

Локални акциони план за унапређење положаја избеглих и интерно расељених лица у Општини Бачка Паланка (2009-2013) је плански документ усмерен на проналажење ефикасних и одрживих решења за питања лакше интеграције избеглих и интерно расељених лица у локалној заједници. У периоду мај - септембар 2009. год. План је израдила Радна група формирана одлуком Председника Општине Бачка паланка.

У оквиру овог документа, под **избеглим и интерно расељеним лицима** подразумевају се сва лица која су била изложена присилном напуштању својих домова и расељавању, због рата на простору бивших југословенских република и бомбардовања

Косова и Метохије, укључујући и она лица која су у међувремену стекла статус грађана Републике Србије, али и даље имају нерешене егзистенцијалне проблеме настале у току избегличког статуса.

Према подацима Комесаријата за избеглице Републике Србије (КИРС-а) и Повереништва за избеглице Општине Бачка Паланка укупан број избеглих лица на територији Општине Бачка Паланка износи 846 , а број интерно расељених лица (ИРЛ) 143 лица. Томе треба додати и податак од преко 8000 лица која су у међувремену стекла статус грађана Републике Србије.

Важно је напоменути да ова популација чини више од 10% укупног становништва у Општини Бачка Паланка

Општи циљеви Локалног акционог плана су:

1. **Побољшање услова интеграције и смањење сиромаштва** избеглих и интерно расељених лица кроз стамбено збрињавање и повећање запошљавања
2. **Повећање знања и нивоа образовања** избеглих и интерно расељених лица кроз образовање и едукативне програме

Из овако дефинисаних општих циљева изведена су специфични циљеви који се односе на решавање проблема избеглих и интерно расељених лица

Специфични циљеви Локалног акционог плана су:

1. У периоду од 2009. године до 2013 поделити 55 пакета грађевинског материјала за побољшање услова становања на већ постојећим објектима.
2. У периоду од 2010. године до 2013. године трајно решити стамбено питање за најмање 16 породица избеглих и интерно расељених лица откупом најмање 16 кућа у сеоским месним заједницама.
3. У периоду од 2010. године до 2013. године побољшати могућност за запошљавање радно способних избеглих и интерно расељених лица у локалној заједници реализацијом 4 циклуса доквалификације за најмање 40 особа, сваке године по најмање 10 особа.
4. У периоду од 2010. године до краја 2013. године доделити пакете грађевинског материјала за завршетак објеката у власништву избеглих лица – 20 пакета.

Приоритетне циљне групе овог Плана су: вишечлане породице и радно способни, незапослени избегли и интерно расељени, студентска и ученичка популација.

ПОГЛАВЉЕ 1.

Основни подаци о Општини Бачка Паланка

Географски положај

Општина Бачка Паланка се налази у Србији, у АП Војводини и спада у Јужно-бачки округ. Бачкопаланачка општина захвата пространу површину југозападне Бачке од 579 км², што значи да припада скупини, по површини, већих општина у Војводини. На њеној територији се налази 14 насеља (Бачка Паланка, Челарево, Обровац, Товаришево, Карађорђево, Младеново, Нова Гајдобра, Гајдобра, Силбаш, Деспотово, Пивнице, Параге, Нештин и Визић). Географски положај Бачке Паланке је веома повољан, јер се налази поред Дунава, европске речне артерије и на раскрсници важних друмских саобраћајница. У геогрфском погледу река Дунав спаја Општину са Европом и Црним морем, а мрежа путева са Новим Садом, Сомбором, Суботицом, Шидом и Републиком Хрватском (односно са Илоком и Вуковаром).

Прилог бр.1 – Географски положај Општине Бачка Паланка



Мрежом магистралних, регионалних и локалних путева у дужини од око 300 км повезана су сва насеља у општини, с нагласком да се два насељена места (Нештин и

Визић) налазе у Срему, дак се остала насеља налазе у Бачкој. Због свог положаја, добре инфраструктурне повезаности и повољних климатских услова (Панонска равница, река Дунав и обронци планине Фршке Горе) Бачка Паланка има услове за развој туризма, али до сада сви њени потенцијали у овој области нису у потпуности афирмисани, тако да се тек очекује видљивији напредак.

Општина Бачка Паланка се граничи са осам општина од којих се четири налазе у Бачкој (Бач, Оџаци, Врбас и Бачки Петровац), три у Срему (Шид, Сремска Митровица и Беочин), и јужно од Дунава је Општина Вуковар у Хрватској.

По свом положају на мрежи путева у региону, Општина Бачка Паланка се налази на тремеђи Хрватске, Босне и Херцеговине (Републике Српске) и Србије.

Бачка Паланка се налази 40км западно од Новог сада, 122 км северо-западно од Беорада, 107 км јужно од Суботице.

Просечна надмоска висина Општине Бачка Паланка износи око 80м. Територија општине налази се у умереноконтиненталном, климатском појасу.

Заштићена природна добра на територији Општине Бачка Паланка

- Специјални резерват природе «Карађорђево»
- Парк природе «Тиквара»
- Споменик природе «Парк челревског дворца»
- Специјални резерват природе «Багремара»

Туристички потенцијали

Туристи који дођу у Бачку Паланцу могу да посете Музеј са преко 8000 предмета разврстаних у палеонтолошку, археолошку, нумизматичку, етнологску, историјску и ликовну збирку, као и библиотеку «Вељко Петровић» са преко 135000 публикација.

Од културно – историјских споменика истичу се православна црква изграђена у другој половини 18. века у барокном стилу, затим католичка црква изграђена такође у другој половини 18. века и евангелистичка, односно протестантска црква изграђена у другој половини 19. века. Све ово указује на мултикултуралност и мултиконфесионалност које красе Општину Бачка Паланка.

Највећи дар природе у Бачкој Паланци је највећа европска река Дунав. Уз дунавско језеро Тиквара изграђен је комплекс «Тиквара», који пружа бројне спортске, рекреативне и забавне садржаје.

На територији општине постоји велики број археолошких, етнологских и културних споменика међу којима су најзначајнији археолошки локалитет надомак Челарева,

такозвана «Аварска некропола» и «Стара кућа» у Нештину, бисер српске архитектуре из прве половине 18 века. У Челареву се налази дворац Дунђерски.

Карађорђево се налази 10 км северозападно од Бачке Паланке. То је специјални резерват природе и познато ловиште јелена, муфлона, дивљих свиња и пернате дивљачи. Риболовни терени Карађорђева у рукавцима Дунава богати су сомом, смуђом, шараном, штукаом.

Сви наведени туристички потенцијали довољан су показатељ да туризам (нарочито ловни туризам) у Бачкој Паланци, уз озбиљнији приступ и улагања може бити значајна привредна грана.

Историјат Бачке Паланке

Данашње име града Бачка Паланка први пут се може поуздано везати за годину 1593. Израз Паланка је иначе латинског порекла и значи утврђење опасано палисадом.

Осамнаести век био је период утемељивања данашњег града, а деветнаести му је донео јачање у политичком и привредном погледу.

Од времена када је на месту данашњег града први пут подигнута турска паланка – утврђење, оно је неколико пута подизано и рушено и називао је Илочком, Старом, Новом и Немачком Паланком. Тек 1918 године успостављањем прве Југославије, град је добио пуно данашње име, Бачка Паланка.

Привреда почиње да се развија у XVIII веку (производња игле, прерада дувана, производња свиле и прерада кудеље). У XIX веку развија се прерада дрвета. Пошта је основана 1828. године. Пристаниште је изграђено 1867. године, прво кредитно друштво и телеграф 1869. године, штампарију је добила 1881. године. У Паланци је железничка пруга изграђена 1856. године, а телефон почео са радом 1904. године.

Археолошка налазишта

На територији општине Бачка Паланка налази се преко 30 археолошких налазишта која датирају из млађег мезолита, бронзаног доба и средњовековног периода. Једно од највећих налазишта је утврђење «Келски олидијум» (I век н.е.), а на домак Челарева се налази «Аварска Некропола» (VIII - X века).

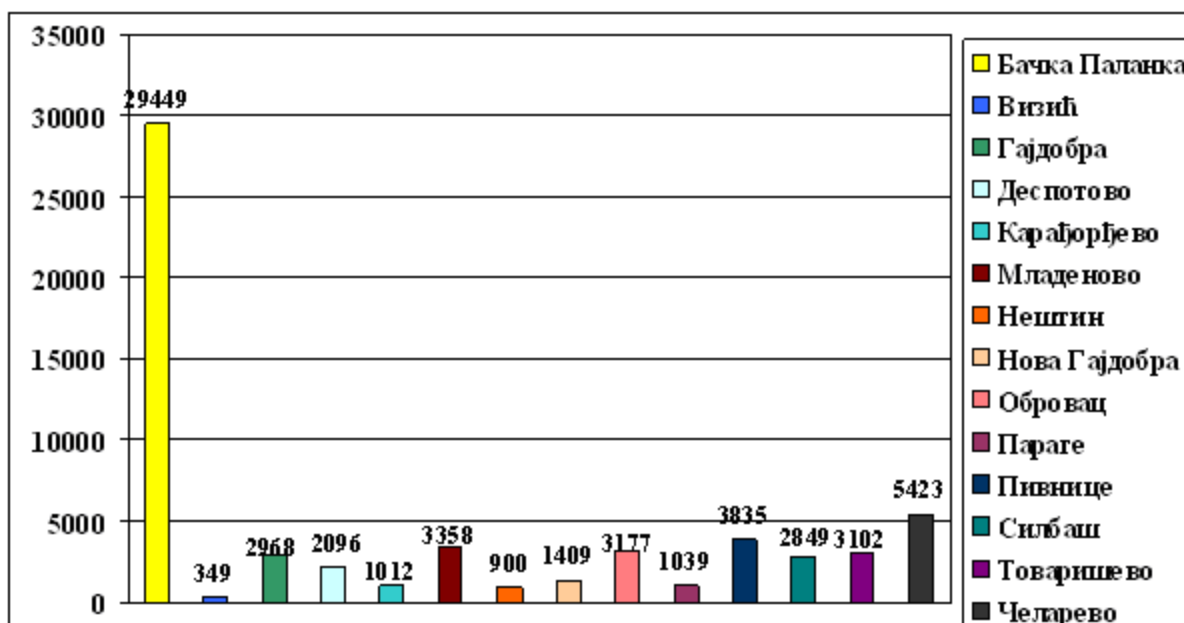
У најзначајније споменике културе убрајају се барокни дворац и парк породице Дунђерски из XIX века. «Сремска кућа» у Нештину, бисер српске архитектуре из прве половине XVIII века, као и иконостаси Српске православне цркве у Бачкој Паланци из 1773. године и у Нештину.

Демографски подаци

У Општини Бачка Паланка живи 60966 становника, а природни прираштај је износио – 4,6% (статистички подаци по попису из 2002. године). Но, рачуна се да је у региону општине трајно животнo уточиште нашло и преко десет хиљада људи који су избели из ратом захваћених подруја бивше Југославије. Међу њима је највише оних из Босанске крајине, појединих делова Хрватске, а у последње време и са Косова. Сви досадашњи пописи становништва показују једну константу: више од две трећине становништва бачкопаланачке општине чине Срби. Остале веће групације народа су Словаци и Мађари. Национална разноликост живља се ни у једном тренутку, за последњих педесетак година, није показала као негативни фактор организовања и тока животне свакодневнице. Напротив, остварен је животни амбијент у којем је лепо живети и радити.

Становништво је насељено у 14 насеља (град Бачка Паланка и 13 сеоских насеља) и то тако што у граду Бачка Паланка живи 29944 становника (48,31%), а у сеоских насељима 31517 становника (51,69%).

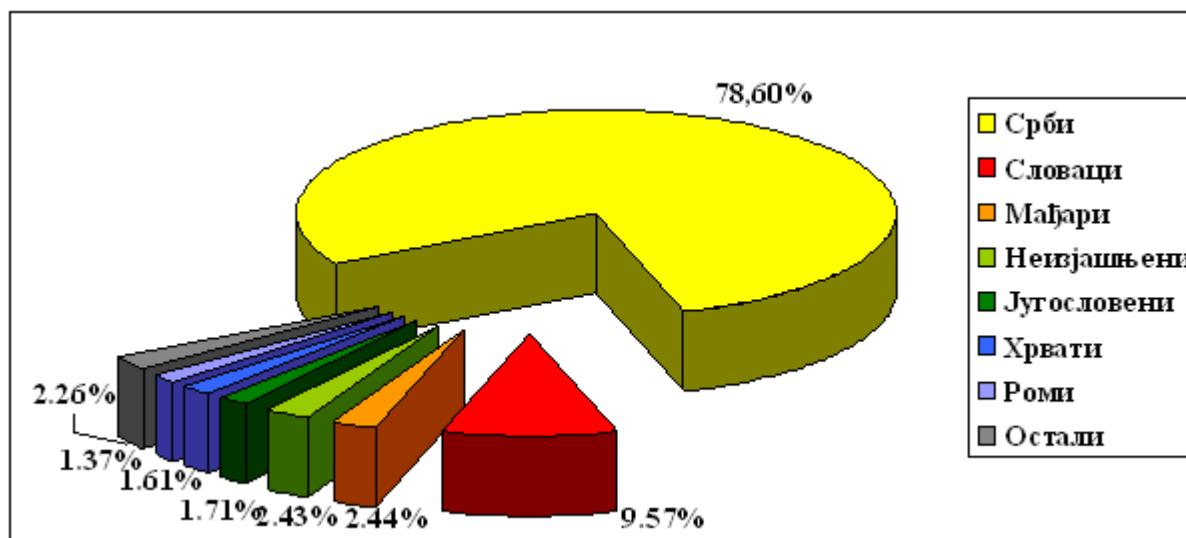
Прилог бр. 2 - Број становника за општину Бачка Паланка и насеља која јој припадају по попису 2002. године.



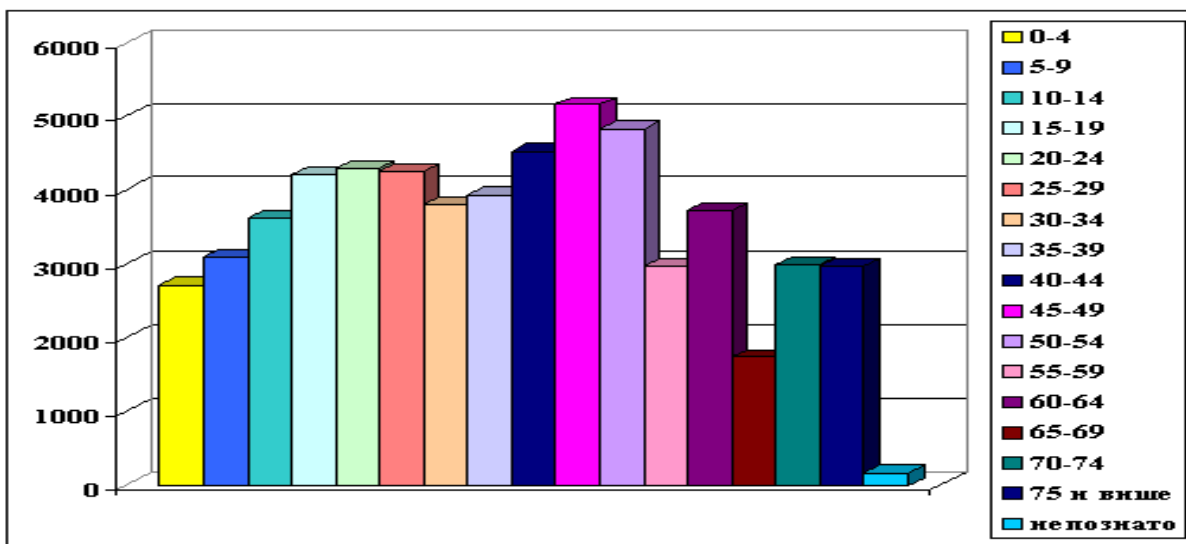
Општина Бачка Паланке је мултинационална, мултикултурална и мултиконфесионална средина. Те вредности и различитости се и данас негују и чувају. Национални и етнички састав је мешовит, а већину становника чине Срби 47916

(78,59%), затм по бројности следе припадници словачне националне мањине 5837 (9,57%), мађарске националне мањине 1490 (2,44%), хрватске националне мањине 982 (1,61%), Роми 841 (1,37%) итд.

Прилог бр. 3 - Становништво према националној и етничкој припадности за општину Бачка Паланка по попису 2002. године



Прилог бр. 4 – Старосна структура Становништва за општину Бачка Паланка по попису 2002. године



Привреда

Према подацима из 2006. године у Општини Бачка Паланка укупно је регистровано 2550 фирми. У Општини ради 27212 људи, од чега су 8000 индивидуални

пољопривредни произвођачи. Регистровано 4000 пољопривредних газдинстава. На територији Општине Бачка Паланка послују: метална, машинска, кожна, текстилна, пољопривредна, електринсталацијска, електрометална и прехранбена индустрија. Обзиром на тренутну економску кризу наведени параметри су сигурно нижи.

У Бачкој Паланци највећа и најуспешнија предузећа су: «SINTELON», «TARKET», највећи прозвођач подних облога на свету, «ENIA», «Carlsberg» Пивара у Челареву, Фабрика слада «SUFLE», «FERTIL», производња вештачког ђубрива, «NEKTAR», прехранбена индустрија «PODUNAVLJE» Челарево, предузеће које се бави пољопривредом....

Висок је степен искоришћености плодних површина, око 46000 ха, у којој је ратарско-повртарска производња доминантна.

Постоје велики производни потенцијали у области пољопривреде уопште, који би уапуређењем аграра дали значајне резултате у производњи хране на овом подручју.

Општина Бачка Паланка посебну пажњу посвећује заштити од еолске ерозије и сходно томе већ неколико година споводи реализацију пројекта «Подизање пољезаштитних појаса».

Привредни тренд у нашој општини је све веће учешће сектора услуга у областима финансија, осигурања и трговине. Инвестиција има, али очигледно не у довољној мери да се превазиђу привредни проблеми. Услужне делатности су добро развијене, док пољопривреда и индустрија имају сразмерно малу заступљеност у привредној структури.

Бачка Паланка се убраја међу 15 најразвијенијих општина у Војводини.

Предности Бачке Паланке

- Излаз на највећу европску реку Дунав
- Близина Новог Сада (највеће привредно средиште и тржиште Војводине)
- Близина границе са Републиком Хрватском и Босном и Херцеговином (Републиком Српском)
- Присуство мултинационалних компанија
- Развијен приватни сектор
- Велики људски ресурси
- Висок проценат образованог становништва

Проблеми Бачке Паланке

Поред свих набројаних предности и постигнућа, Бачка Паланка има и низ проблема који су специфични и својствени како самој општини, тако и другим општинама у Србији, односно Војводини :

- недостатак неопходних системских закона потребних за бржи развој, успорен процес децентрализације власти и фискалне децентрализације, скупа кредитна средства и споро увођење мера које подстичу отварање, рад и развој малих и средњих предузећа.
- недостатак просторног плана и урбанистичких планова
- неповољна старосна и професионална структура становништва, негативан природни прираштај - 4,6% (статистички подаци по попису из 2002. године)
- велики број незапослених међу којима су доминантне жене и омладина,
- велики број избеглица и интерно расељених лица који нису у довољној мери интегрисани

Организациона структура Општине Бачка Паланка

Органи Општине Бачка Паланка су:

- **Скупштина општине** са 42 одборника,
- **Председник општине**,
- **Општинско веће општине**,
- **Општинска управа општине** коју чине:

Одељење за општу управу и заједничке послове,

Одељење за финансије и буџет,

Одељење за привреду,

Одељење за друштвене делатности,

Одељење за урбанизам и грађевинарство,

Служба за послове органа општине,

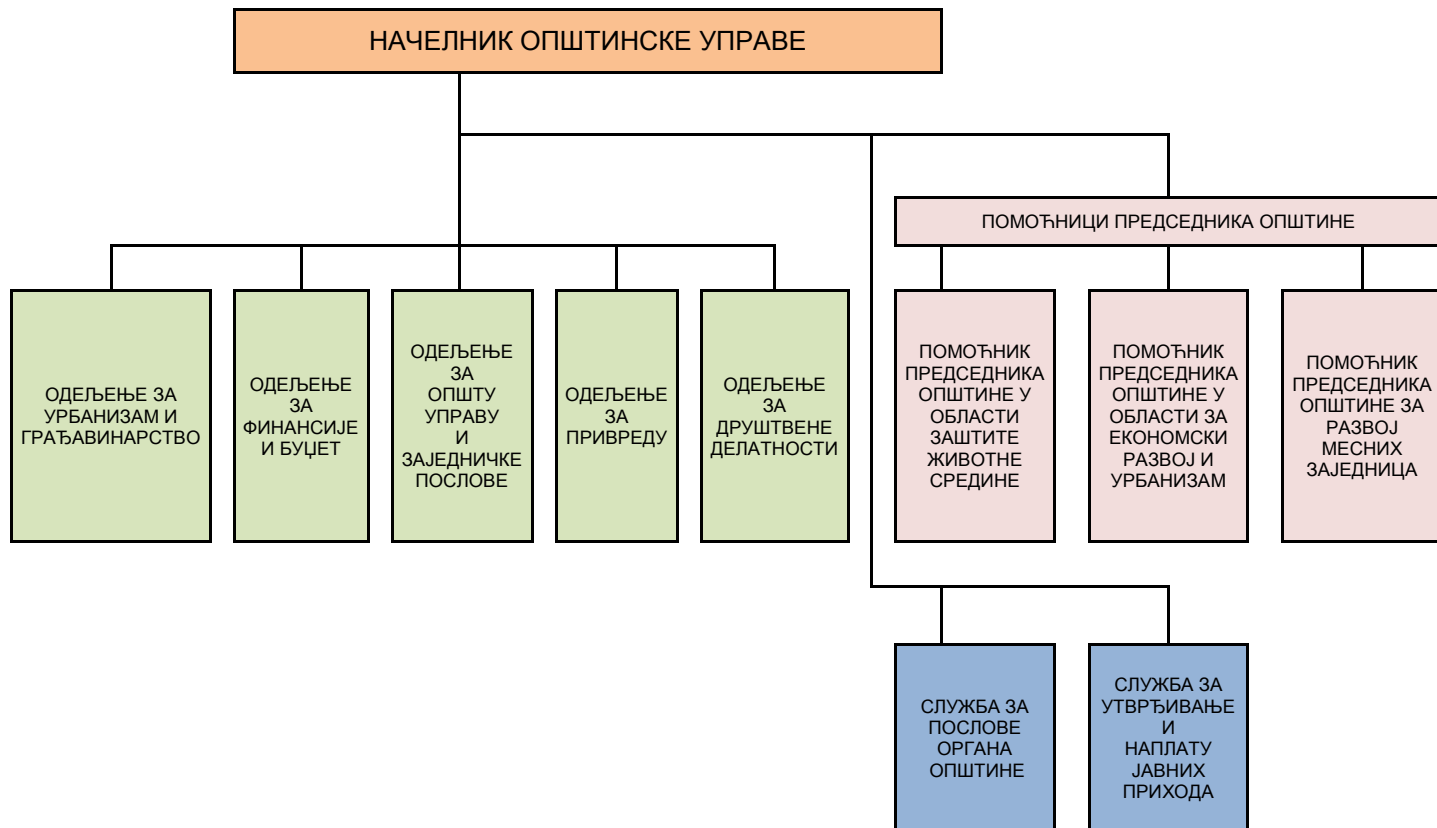
Служба за утврђивање и наплату јавних прихода,

Помоћници председника Општине.

У оквиру основних организационих јединица образоване су мање организационе целине (службе).

Повереништво за избегла и интерно расељена лица припада Одељењу за друштвене делатности и у њему посао обавља један извршилац (повереник за избегла и прогнана лица).

Прилог бр.5 - Организациона структура Општинске управе Општине Бачка Паланка



ПОГЛАВЉЕ 2.

Подаци о избеглим и интерно расељеним лицима у Општини Бачка Паланка

Подаци о избеглицима и интерно расељеним лицима

Према подацима из базе Повереништва за избегла и интерно расељена лица на територији Општине Бачка Паланка је:

- остварило статус избеглог лица на територији Општине Б.П. **19184 лица**
- регистровано интерно расељених лица са К и М **143 лица**
- са активним избегличким статусом тј. са избегличком легитимацијом као јединим личним документом **846 лица**

Ови подаци датирају од 30. јуна 2009. године и у овом тренутку су оквирни јер постоје велике тешкоће око утврђивања стварног броја због великих осцилација, дневних миграција, промена статуса (пријема у држављанство) и других варијабилних фактора које је изузетно тешко пратити.

Према подацима Општинског штаба за прихват, збрињавање избеглица и хуманитарну помоћ од почетка ратних дејстава у бившим републикама СФРЈ па до данас кроз општину Бачка Паланка је у транзиту прошло преко 50000 избеглих лица.

Први прилив избегличких популација се десио 1991. и 1992. године због почетка ратних дејстава прво у Републици Хрватској, а после тога и у Босни и Херцеговини. Следећи велики талас доласка избеглица је био 1995. године услед војних акција хрватске војске „Бљеска“ и „Олује“ у Републици Хрватској и пада западнокрајишких општина у Босни и Херцеговини.

Последњи велики талас доласка избеглица је био у току 1997. или 1998. године након такозване „Мирне реинтеграције“ Републике Српске Крајине у државну целину Републике Хрватске.

Интерно расељена лица на територију општине Бачка Паланка су дошла у другој половини 1999. године након потписивања «Кумановског мира».

Од укупног броја лица која су остварила статус избеглице или регистрована као интерно расељена лица са К и М преко 99% је смештено приватно, код рођака и пријатеља, неки у своје објекте уколико су успели да их обезбеде, а највећи број су постанари.

Ради добијања што прецизније слике о стању у овој области обављено је неколико великих акција у организацији Комесаријата за избеглице и УНХЦР-а, а оне су:

РЕВИЗИЈА ИЗБЕГЛИЧКИХ СТАТУСА 1994. ГОДИНЕ, која је касније променом ратне ситуације на терену изгубила на свом значају и постала непримењива у пракси.

ПОПИС ИЗБЕГЛИЦА ОБАВЉЕН 1996. ГОДИНЕ.

СТАРОСНА СТРУКТУРА	ПОПИС 1996
0-6	152
7-14	662
15-18	722
19-65	6191
Преко 66	2308

ПОЛНА СТРУКТУРА	ПОПИС ИЗ 1996
Мушкарци	4496
Жене	5539

ОБРАЗОВАЊЕ	ПОПИС ИЗ 1996
Без школе	2208
Непотпуна основна школа	552
Основна школа	2408
Средња школа	4387
Виша школа	241
Висока школа	239
Магистар	0
Доктор наука	0

РАДНИ ОДНОС	ПОПИС ИЗ 1996
Студент/ученик	1204
Запослен	1199
Повремено запослен	1303
Пензионер	1321
Незапослен	5008

ПОПИС ИЗБЕГЛИЦА ОБАВЉЕН 2001. ГОДИНЕ,

СТАРОСНА СТРУКТУРА	ПОПИС 2001
0-6	128
7-14	534
15-18	572
19-65	5054
Преко 66	1868

ПОЛНА СТРУКТУРА	ПОПИС ИЗ 2001
Мушкарци	3653
Жене	4503

ОБРАЗОВАЊЕ	ПОПИС ИЗ 2001
Без школе	1794
Непотпуна основна школа	448
Основна школа	1957
Средња школа	3575
Виша школа	187
Висока школа	195
Магистар	0
Доктор наука	0

РАДНИ ОДНОС	ПОПИС ИЗ 2001
Студент/ученик	1076
Запослен	969
Повремено запослен	1011
Пензионер	1061
Незапослен	4039

РЕГИСТРАЦИЈА – РЕВИЗИЈА ИЗБЕГЛИЧКИХ СТАТУСА РАЂЕНА 2004/2005
ГОДИНЕ

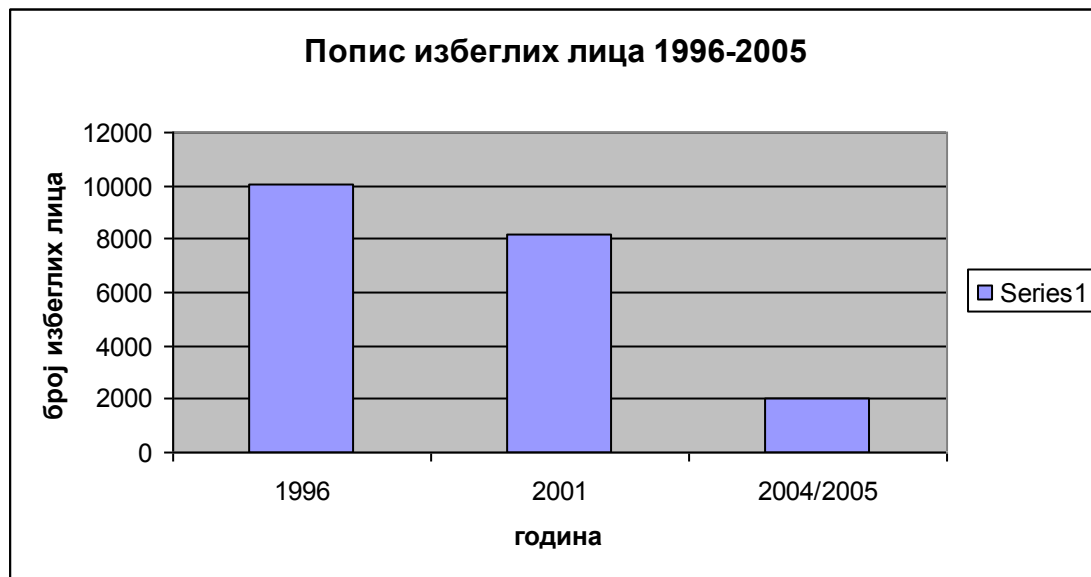
СТАРОСНА СТРУКТУРА	ПОПИС 2004/2005
0-6	31
7-14	135
15-18	146
19-65	1260
Преко 66	470

ПОЛНА СТРУКТУРА	ПОПИС ИЗ 2004/2005
Мушкарци	994
Жене	1048

ОБРАЗОВАЊЕ	ПОПИС ИЗ 2004/2005
Без школе	448
Непотпуна основна школа	113
Основна школа	486
Средња школа	906
Виша школа	49
Висока школа	40
Магистар	0
Доктор наука	0

РАДНИ ОДНОС	ПОПИС ИЗ 2004/2005
Студент/ученик	252
Запослен	247
Повремено запослен	76
Пензионер	268
Незапослен	1024

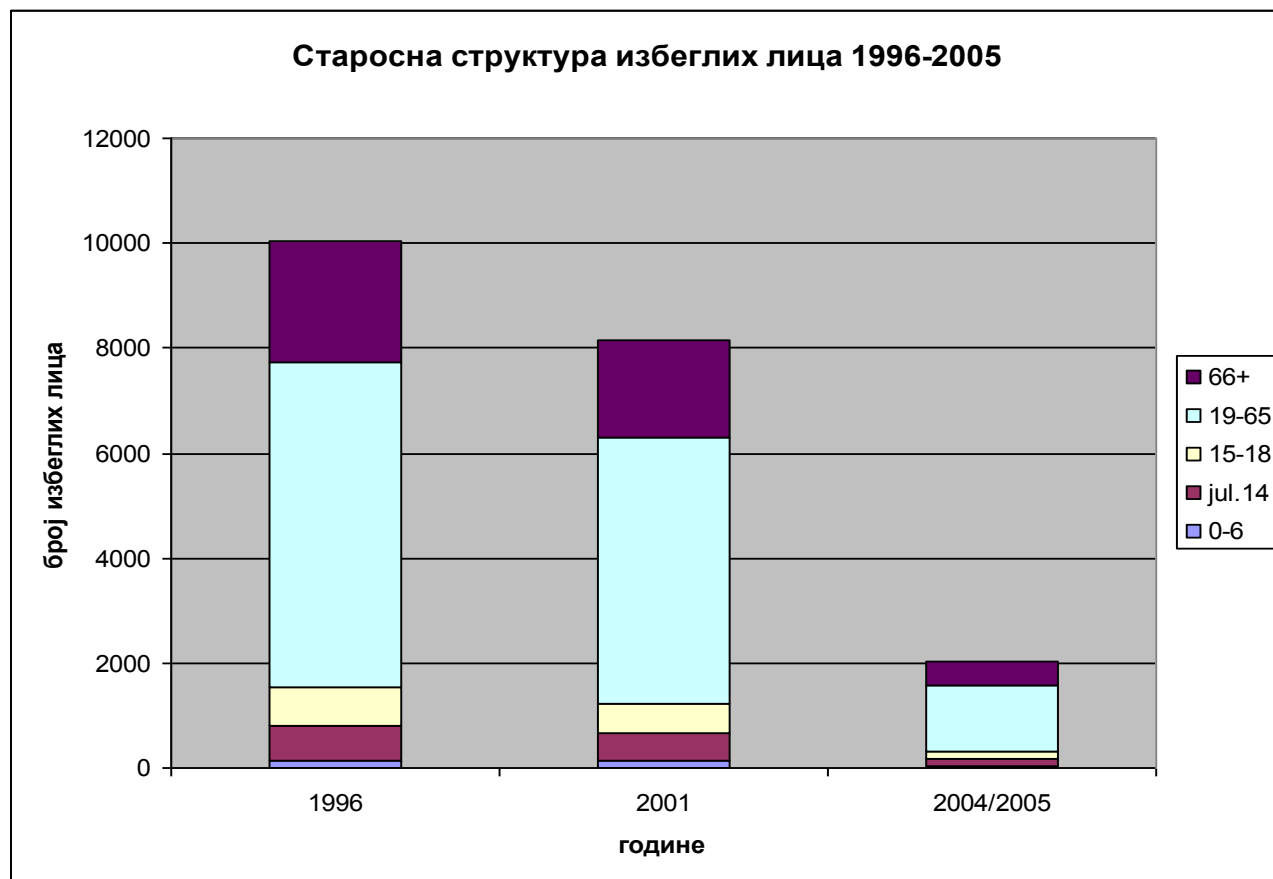
Прилог бр.6 - Преглед броја избеглих лица на територији Општине Бачка Паланка у преиоду 1996-2005



Прилог бр.7 - Полна структура избеглих лица на територији Општине Бачка Паланка у преиоду 1996-2005



Прилог бр.8 - Старосна структура избеглих лица на територији Општине Бачка Паланка у преиоду 1996-2005



У бази повереништва Општине Бачка Паланка налази се укупан број избеглица и прогнаних лица који су регистровани у повереништву од 1991. године до данас, што значи сва лица која су добила и имала избеглички статус у Општини Бачка Паланка. Нека од тих лица су свој статус укинула због:

- добијања држављанства Републике Србије, узимања личне карте и останка овде,
- одласка или пресељења на другу општину или у иностранство,
- повратка у место претходног пребивалишта,
- нека лица су преминула.

Сва ова лица се и даље налазе регистрована у бази података повереништва само сада као активна (још у избегличком статусу) или пасивна (без статуса), без обзира на то да ли су се одазивала на пописе или не.

Од укупног броја лица која су остварила статус избеглица на територији општине Бачка Паланка, а укинула су свој статус, велики број се вратио у претходно место пребивалишта и то углавном у Босну и Херцеговину, тако да наша општина предњачи по повратку, пре свега захваљујући чињеници да је велики број избеглица дошао из западно крајишких општина (Дрвар, Босански Петровац, Гламоч, Грахово). Овако велики повратак у наведене општине је остварен добром организацијом преко Комесаријата за

избеглице и Одељењем за координацију повратка УНХЦР-а, подршком повратака у виду превоза ствари и доделом повратничког пакета, а и чињеницом да у тим општинама српска популација има већину на локалном нивоу, тј. остварује власт. Што се тиче повратка прогнаних лица

Што се тиче повратка у Републику Хрватску исти није на задовољавајућем нивоу из много разлога (необновљена имовина, невраћена станарска права, немогућност запошљавања, дискриминаторска политика према повратницима, постојање тајних спискова и оптужница – питање безбедности, разлика између званичног става Хрватске државе и спровођење повратка у пракси, прецизније речено опструкције на локалном нивоу).

Још је гора ситуација са лицима прогнаним са Косова и Метохије јер се код њих уопште не може говорити о повратку у раније место пребивалишта.

Добар број избеглих лица која су остварила избеглички статус на територији Општине Бачка Паланка је мигрирао у оквиру Републике Србије и то углавном у Војводину, Нови Сад са околним местима, Београд и његову околину.

Одређени број избеглих лица је отишао у треће земље, док је нажалост велики број лица у току избеглиштва преминуо.

Највећи број лица (а што су показивали спровођени пописи и анкете) се одлучио да се интегрише у ову средину, а ту своју намеру је исказао узимањем држављанства Републике Србије добијањем личних докумената Србије, стичући сва права грађанина ове земље, а уједно задржавајући сва права која проистичу из избегличког статуса.

Како интеграција представља последњу фазу решавања избегличке проблематике, тј. изналажење трајних решења, она је уједно и најтежа фаза у целом процесу, и истој ће бити потребно приступити веома комплексно што ће захтевати ангажовање свих потенцијала ове средине а и шире друштвене заједнице уз свесрдну помоћ међународних институција. Проблем је још сложенији услед чињенице да је остао да се интегрише онај део избегличке популације који се најтеже интегрише (старија лица, лица неспособна или ограничено способна за привређивање итд.)

Увидом у податке који се налазе у евиденцијама овог повереништва на територији Општине Бачка Паланка што са још увек активним статусом, што са укинутим статусом избеглице из разлога добијања држављанства Републике Србије и **регулисања пребивалишта и добијања личних докумената Републике Србије у циљу сталног настањења – ИНТЕГРАЦИЈЕ** у ову средину таквих лица је близу 10.000.

На дан 30. јуна 2009. године на територији Општине Бачка Паланка са активним избегличким статусом тј. са избегличком легитимацијом као јединим личним документом има 846 лица.

Досадашње активности на територији Општине Бачка Паланка у односу на избегла и интерно расељена лица

Општина Бачка Паланка о избеглим и интерно расељеним лицима брине на законом прописан начин и преко институција које су за то надлежне, а то су: Повереништво за избеглице Општине Бачка Паланка које води административне и друге послове, Црвени крст Општине Бачка Паланка, Центар за социјални рад Општине Бачка Паланка, здравствене службе, просветне службе и НВО.

Повереништво свој рад у целости заснива на законским прописима, међународним конвенцијама и инструкцијама и упутствима Комесаријата за избеглице. Организационо припада Општинској управи — Одељењу за друштвене делатности. Повереништво у коме послове обавља један извршилац који има дугогодишње искуство и знања у овој области, директно се бави решавањем многих проблема ових људи како административних тако и личних. Основни послови повереништва су послови на изради предлога решења о признавању и укидању избегличког статуса, евиденција промене адреса боравка, припремање предмета за израду нових избегличких легитимација и дупликата изгубљених или уништених, израда предлога закључака о исправци грешака у личним подацима, упис и евиденција лица расељених са КиМ и све промене везане за њихов статус, издавање разних потврда и уверења. Повереништво је по инструкцијама КИРС организовало и спроводило све пописе избеглица и интерно расељених лица као и регистрацију за бирачке спискове, па чак и учествовало у самом спровођењу избора. Повереништво за избеглице у пружању што комплетније и ефикасније помоћи избеглим и расељеним лицима дневно сарађује са КИРС, а у пружању правне помоћи и прибављању докумената и других потребних података са СДФ-ом, ХАЦИТ-ом, Комитетом за помоћ избеглим и ратом погодјених лица, и другим НВО. Веома добра и интезивна сарадња остварује се са УНХЦР, Црвеним крстом Општине Бачка Паланка и Центром за социјални рад, те другим међународним и хуманитарним организацијама.

Црвени крст Општине Бачка Паланка је у првим тренуцима егзодуса 1991. године била водећа организација која је притекла у помоћ избеглим лицима из Хрватске, а касније и из БИХ (сместила и збринула хиљаде људи) те прогнаним лицима са Косова и Метохије. Поред тога спроведено је низ других активности који имају за циљ заштиту деце и пружање помоћи у одећи, обући, хигијени, храни. Све своје активности Црвени крст је базирао на несебичном раду и учешћу армије волонтера.

На просторе захваћене ратним дејствима у циљу помоћи угроженом становништву из Општине Бачка Паланка је послата хуманитарна помоћ у количини око 5000 тона што је тада представљало 12% од укупно упућене помоћи из целе СРЈ.

Центар за социјални рад — Општине Бачка Паланка поступајући по Закону о социјалној заштити и социјалној сигурности и на лични захтев странке у претходном периоду избеглим и интерно расељеним лицима омогућио остваривање свих законом зајамчених права у области социјалне заштите.

Дом здравља „Др Младен Стојановић“ из Бачке Паланке као и амбуланте по свим насељеним местима на територији општине активно је учествовао у пружању

медицинске помоћи за време дешавања егзодуса, а касније је организовао пружање здравствене заштите избеглим и прогнаним лицима.

У Општини Бачка Паланка је реализовано и реализује се више различитих програма и пројеката намењених избеглим и интерно расељеним лицима од којих се неки и актуелну реализују.

1. Откуп сеоских домаћинстава у Општини Бачка Паланка – оккупљено 32 домаћинстава,
(Донатори: Покрајински фонд за помоћ избеглим и расељеним лицима, Хуманитарна организација „Дивац“, Хуманитарна организација „Интер сос“ Крагујевац, ИОМ)
2. Додела пакета грађевинског материјала за изградњу и побољшања услова становања у постојећим објектима – додељено 27 пакета,
(Донатори: ЦАРЕ, Интер сос, АСБ),
3. Додела грађевинског земљишта за изградњу породичних стамбених објеката у МЗ Деспотово – додељено 8 плацева,
(Донатори: МЗ Деспотово)
4. Додела станова младим борцима избеглицима – 3 стана
(Донатор: Општински одбор СУБНОР-а Бачка Паланка)
5. Додела типских монтажних кућа лицима која поседују легално грађевинско земљиште – писмо о намерама донатору послато, програм је усвојен и чека се на реализацију зависно од финансијских ситуација,
(донато: Интер сос),
6. Помоћ при организованом повратку у место избеглиштва у облику превоза ствари и повратничког пакета у вредности од 1000 DEM, враћено око 150 породица махом у Босну и Херцеговину,
(Донатор УНХЦР – Одељење координације Београд, Ломина 17)
7. Помоћ при повратку било у Босну и Херцеговину, било у Хрватску у виду повратничког пакета у вредности од 1500 Еура ,
(донатор Покрајински фонд за помоћ избеглим и расељеним лицима – до сада урађена 4 таква случаја)
8. Организовани одлазак у место избеглиштва у виду акција „Иди види“ око 50 акција урађено,
(Донатор: углавном УНХЦР)
9. Организован одлазак на опште изборе у Босну и Херцеговину са 30 аутобуса,
(Донатор: Општина Бачка Паланка)
10. Додела грантова-приближно 250 пакета,
(Донатор: Јапанска организација ЈЕН)

11. Програм микрокредита – за самостално обављање делатности,
(Донатор: Јапанска организација ЈЕН)
12. Додела микрокредита за самостално обављање делатности – око 1000 корисника,
(Донатор: Хуманитана организација МИКРОФИНС),
13. Додела пољопривредних грантова- око 60, с тим што је укупно поднето захтева 120 што ће бити до краја испоштовано,
(Донатор: Интер сос – извршни партнер Визија)
14. Заштита имовине у Босни и Херцеговини како избеглица тако и других лица која имају имовину у Босни (колониисти) према Анексу 7. Дејтонског споразума а преко Комисије за заштиту имовине у Босни и Херцеговини (ЦРПЦ) и у тој акцији је заштићено приближно 8000 имовина за које су власници имовине добили међународни сертификат – Одлуку која је на основу захтева за извршење довела власнике имовине у стање да самостално и неограничено одлучују о даљој судбини своје имовине,
(све услуге ове Комисије су биле бесплатне)
15. Правна помоћ избеглицама и расељеним лицима пружана од стране Швајцарске хуманитарне организације СДЦ,
(бесплатна)
16. Бесплатна правна помоћ избеглицама из Републике Хрватске од стране стручних тимова Српског Демократског форума,
17. Бесплатна правна помоћ од стране Новосадског хуманитарног центра избеглим лицима из Републике Хрватске (канцеларија и данас ради у Бачкој Паланци),
18. Бесплатна помоћ балканског центра за миграције Београд за лица која остварују своја права у Босни и Херцеговини (канцеларија и данас ради),

Поред наведеног, 1994. године Комесаријат за избеглице Републике Србије је финансирао доградњу Дома за стара лица у Бачкој Паланци, смештајног капацитета до 100 корисника, а намењено је за смештај избеглих и старих лица, који је и сада у функцији, а трошкове смештаја финансира једним делом Комесаријат за избеглице.

ПОГЛАВЉЕ 3.

Анализа ситуације и закључци

Ово поглавље обухвата четири врсте квалитативних анализа:

- Анализу или Преглед документације релевантне за решавање питања избеглих и интерно расељених лица,
- Анализу стања (SWOTT), Анализу заинтересованих страна
- и Анализу проблема.

Анализа или Преглед документације релевантне за решавање питања избеглих и интерно расељених лица обухватило је неколико кључних националних стратешких докумената релевантних за ову област, као актуелни законски оквир који регулише питања избеглих лица у Републици Србији, стратешка документа Општине Бачка Паланка и реализоване и актуелне пројекте и програме намењене избеглим и ИРЛ у Општини.

Национални стратешки и међународни документи од значаја за питања избеглих и интерно расељених лица су:

- Национална стратегија за решавање питања избеглих и интерно расељених лица (2002),
- Стратегија за смањење сиромаштва (2003),
- Национална стратегија одрживог развоја (2008),
- Национална стратегија привредног развоја Републике Србије (2006-2012),
- Стратегија регионалног развоја (2007-2012),
- Стратегија развоја пољопривреде,
- Стратегија развоја социјалне заштите,
- Национални план акције за децу.
- Конвенција УН о о статусу избеглице (1951)
- Женевске конвенције које регулишу рад Црвеног крста (1949)

Актуелни законски оквир за питање избеглица је Закон о избеглицама. С обзиром на уочену потребу да тај Закон боље прати актуелне потребе и питања избеглица, сачињен је Предлог закона о изменама и допунама Закона о избеглицама, али он још није усвојен, као и Закон о азилу и преласку државне границе.

Локална стратешка документа значајна за унапређење положаја избеглих и интерно расељених лица у Општини Бачка Паланка су Стратегија развоја социјалне заштите Општине Бачка Паланка за период 2008-2012 године и Стратегија развоја Општине Бачка Паланка 2010-2014.

Стратегија развоја социјалне заштите Општине Бачка Паланка обухвата и групу избеглих и интерно расељених лица, препознаје их као рањиву групу, идентификује њихове социјалне потребе и укључује их у систем услуга социјалне заштите на локалном нивоу, заједно са другим социјално рањивим групама.

Што се тиче Стратегије развоја Општине Бачка Паланка она у себи садржи смернице и планове деловања у свим областима на територији Општине Бачка Паланка. Тај стратешки документ није посебно апострофирао проблем избеглог и прогнаног становништва, већ је за то сачињен овај стратешки документ (Локални акциони план), али је оправдано очекивати да ће правилном имплементацијом Стратегије развоје доћи до смањења проблема у интеграцији избеглог и прогнаног становништва.

Најважнији закључци Анализе документације су следећи:

- Национална стратегија за решавање питања избеглих и интерно расељених лица (2002) дефинише основне правце деловања – обезбеђивање услова за повратак и обезбеђивање услова за локалну интеграцију, што је потпуно у складу са међународно прихваћеним циљевима за решавање положаја ове групе грађана;
- Остале наведене националне стратегије пружају основу и дају смернице за развијање мера и акција у области локалне интеграције избеглих и интерно расељених лица којима се може допринети унапређењу њиховог животног стандарда и укупног друштвеног положаја;
- Локална стратешка документа Општине Бачка Паланка указују на проблем избеглих и интерно расељених лица у Општини и представљају основ за доношење Локалног акционог плана као документа у коме се кроз развијање мера и програма разрађује проблем интеграције избеглих и интерно расељених лица;
- Програми и пројекти за избегла и интерно расељена лица који су сада реализовани, као и они који су у току, бавили су се и баве се, решавањем следећих питања: становање, економско снажење, лична документација, социјално правна подршка итд.. Ови програми и пројекти дају директиве и за будући рад на унапређењу положаја избеглих и интерно расељених лица и што је најбитније у њима су избегла и интерно расељена лица препозната као посебно осетљива друштвена група.

Анализа стања у локалној заједници по питањима унапређења положаја избеглих и интерно расељених лица извршена је кроз идентификацију досадашњих активности и резултата у овом домену и сагледавање позитивних капацитета и слабости локалне заједнице, као и могућности и препрека са којима се суочава у свом радном окружењу. Анализа је урађена коришћењем SWOT технике.

У Н У Т Р А Ш Њ Е	<p style="text-align: center;"><u>Снаге</u></p> <ul style="list-style-type: none"> • Политичка воља • Подршка локалне самоуправе (Скупштина општине, председник Општине, Општинско веће,) • Стручни људски ресурси • Добро организован Центар за социјални рад и Црвени крст • Добри технички и административни капацитети • Стратегија развоја општине, Стратегија развоја социјалне заштите, • Развијеност инфраструктуре, • Заинтересованост и укључивање циљне групе у решавању проблема • Постојање ажурне базе података о избеглим и ИРЛ. • Дугогодишњи рад и искуство повереника 	<p style="text-align: center;"><u>Слабости</u></p> <ul style="list-style-type: none"> • Недостатак повезаности између база различитих институција, • Незаинтересованост појединих локалних институција и републичких институција које се баве овом проблематиком , • Нерешени имовинско правни односи у локалној заједници, • Непостојање предвиђених локација за изградњу објеката намењених овим групама, • Висока стопа незапослености, • Ограничени финансијски фондови локалне самоуправе, • Непостојање наменског издвајања средстава у буџету општине за финансирање ових питања, • Недовољно развијена сарадња јавног и приватног сектора. • Недостатак функционалног обавештавања ове популације • Недовољна заинтересованост највећих привредних субјеката • Недовољна сарадња институција система на решавању проблема ове популације • Немогућност праћења кретања ове популације која резултира злоупотребом одеђених права
С П О Љ А Ш Њ Е	<p style="text-align: center;"><u>Могућности</u></p> <ul style="list-style-type: none"> • Постојање политичког консензуса за решавање проблема избеглица и ИРЛ на националном нивоу, • Постојање националне стратегије за решавање проблема избеглица, • Реформа у социјалној заштити, образовању и запошљавању, • Постојање планова и програма НСЗ (нарочито за самозапошљавање) • приступ донаторским фондовима • подршка КИРС-а • могућност школовања на свим нивоима 	<p style="text-align: center;"><u>Препреке</u></p> <ul style="list-style-type: none"> • Непостојање законске регулативе која ваљано третира питања избеглих и ИРЛ, • Непостојање републичких прописа око решава имовинско-правних односа (денационализација) • Смањења донаторских фондова намењених избеглим и ИРЛ, • Непостојање интересне групе на националном нивоу која се бави питањима избеглих и ИЛР • Питање и ИЛР није у фокусу шире јавности • спора имплементација националних стратегија • нестабилна политичка и економска ситуација како у земљи тако и у самој локалној самоуправи

Најважнији закључци ове Анализе су:

- Локална власт је отворена да заједно са осталим актерима ради на унапређењу положаја избеглица и ИРЛ јер има значајне капацитете за унапређење положаја избеглих и ИРЛ (људски ресурси, развијеност инфраструктуре, административни и технички капацитети итд.). Темелни и опредељујући фактор у процесу унапређења положаја ове популације је политичка воља, односно политички консензус свих значајних политичких партија о нужности решавања проблема ове популације. Значајну основу представља и стратешки приступ развоју општине у различитим областима као и стручност и посвећеност људских ресурса. У даљем раду требало би побољшати следеће капацитете локалне заједнице: повезаност између база података различитих институција, сарадњу јавног и приватног сектора, планирати наменска средства у буџету локалне самоуправе за унапређење положаја избеглих и ИРЛ.
- Што се тиче унутрашњих слабости оне су једним делом својствене и специфичне само за општину Бачка Паланка, а делом су слабости које се испољавају углавном код већине локалних самоуправа. Недовољно се користе стручни људски капацитети и недовољно искоришћавају могућности да се финансијска средства прибаве изван локалне средине. То је уско повезано са недостатком праксе успостављања партнерства између јавног и невладиног сектора (разне невладине хуманитарне организације). Пословни сектор је врло мало и незнатно укључен у решавање. Слаба мотивисаност појединих локалних институција на које се баве овом проблематиком да активније учествују у решавању проблема интеграције.
- Најзначајније спољашње могућности које из ширег друштвеног окружења делују на питања избеглих и ИРЛ у локалној средини су: политички консензус на националном нивоу за унапређење положаја избеглих и ИРЛ, приступ фондовима, активности и програми КИРС-а.
- Као важне препреке из спољашњег окружења које би требало узети у обзир у процесу даљег планирања, идентификоване су: актуелна законска регулатива која не третира питања избеглих и ИРЛ на одговарајући начин, смањење донаторских фондова намењених овим питањима. Спора и недоследна имплементација националних стратегија и нестабилна политичка и економска ситуација.

Анализом заинтересованих страна идентификоване су кључне заинтересоване стране за унапређење положаја избеглих и интерно расељених лица у Општини Бачка Паланка које су диференциране на крајње кориснике услуга (различите групе избеглих и интерно расељених лица) и кључне partnere локалној самоуправи у развијању и примени мера и програма.

Крајњи корисници Локалног акционог плана за унапређење положаја избеглих и интерно расељених лица су:

- избегли и интерно расељени у приватном смештају који немају трајно решено стамбено питање,
- избегли и интерно расељени који немају средстава да заврше започету стамбену изградњу,

- вишечлане и вишегенерацијске породице избеглих и интерно расељених лица које имају 5 и више чланова,
- незапослени радно способни избегли и интерно расељени без квалификација које одговарају потребама локалне привреде.

Кључни партнери у реализацији Локалног акционог плана су:

- **Комесаријат за избеглице Републике Србије** обавља послове који се односе на: утврђивање статуса избеглица, збрињавање избеглица, вођење евиденције о избеглицама, усклађивање пружања помоћи избеглицама од стране других организација (домаћих и страних), обезбеђивање смештаја избеглица, покреће иницијативе за тражење међународне помоћи од институција УН и других међународних организација итд.. Комесаријат је најзначајнији партнер јер се од њега очекује да директно или индиректно (посредством хуманитарних организација) учествује у финансирању имплементације Локалног акционог плана, односно специфичних циљева опредељених у њему;
- **Општина Бачка Паланка** која ће у општинским буџетима у периоду од 2010-2013 године пројектовати и одредити средства за имплементацију Локалног акционог плана. Поред тога Општинска управа као општински орган ће обезбеђује општи оквир, локалну регулативу и услове (пре свега људске потенцијале) за реализацију подршке избеглим и интерно расељеним лицима у локалној заједници кроз имплементацију Локалног акционог плана.
- **Повереништво за избеглице** као део Општинске управе које врши поверене послове у оквиру своје основне делатности и координације различитих програма на локалном нивоу пружа обухватну подршку избеглим и интерно расељеним лицима кроз различите програме и индивидуалну помоћ.
- **Центар за социјални рад Општине Бачка Паланка** организује и спроводи различите услуге социјалне заштите у локалној заједници и пружа друге врсте законом предвиђене подршке избеглим и интерно расељеним лицима у остваривању социјалних права. Најважније функције центра су: непосредно остваривање социјалне заштите грађана и њихових породица, остваривање функције органа старатељства, праћење и проучавање социјалних потреба и проблема, превентивна делатност, планирање и програмирање социјалне заштите, координирање активности на споровођењу социјалне заштите и социјалног рада у општини.
- **Црвени крст** кроз своју основну делатност и програме пруже подршку овој циљној групи. Црвени крст ће активно учествовати у збрињавању и пружању помоћи избеглицама и ИРП и то не само хуманитарног карактера већ и организовањем здравствене заштите, помоћи при упису у школе, при запошљавању, социјалних помоћи итд
- **Национална служба за запошљавање – Филијала Бачка Паланка** треба да буде један од кључних партнера у остваривању једног од специфичних циљева одређеног кроз Локални акциони план (побољшавање могућности запошљавања радно способних и интерно расељених лица кроз доквалификацију). Ажуриране базе података о незапосленим лицима ће представљати полазне основе за реализацију овог циља.

- **Образовне институције** поред укључивања у образовни систем под једнаким условима као и за друге ученике у складу са могућностима обезбеђују и додатно образовање које ће бити неопходно за доквалификацију крајњих корисника овог Локалног акционог плана . Такође образовне институције сарађују у свим другим програмима намењеним овој циљној групи.
- **Здравствене институције** - Дом здравља «Др Младен Стојановић» Бачка Паланка и друге здравствене установе на територији општине пружаће различите услуге из свог домена и сарађиваће са другим институцијама у програмима намењеним избеглим и интерно расељеним лицима.
- **Невладине организације** које су имале и које ће упражњавати своје активности на подручју општине Бачка Паланка, а те активности односе се на хуманитарну помоћ (превасходно грађевински материјал), подизање капацитета ИРЛ, обезбеђивање помоћи у прибављању докумената и правне помоћи, итд. Међу њима најактивније су: УНХЦР, СДФ, АСБ, ИНТЕР СОС, Комитет за помоћ избеглим и ратом погођеним лицима, ХАЦИТ итд.

Анализа проблема је показала да су главни проблеми избеглих и интерно расељених лица у Општини Бачка Паланка:

- Нерешено стамбено питање. Са овим проблемом се суочавају сви избегли и интерно расељени који станују приватно. Повећава се потреба за проналажењем трајних стамбених решења, а овај проблем је нарочито изражен код лица која живе у приватном смештају јер су она најбројнија и суочена са проблемом плаћања закупа станова и режијских трошкова. Да би умањили те трошкове, често станују у неадекватним условима и недовршеним стамбеним објектима,
- Незапосленост и материјално сиромаштво. Релативно висока стопа незапослености у локалној заједници и недостатак радних места условавају и високу незапосленост избеглих и интерно расељених лица. Већина тих лица се бави привременим и повременим пословима који нису регистровани и другим облицима стицања зараде у зони сиве економије.
- Неодговарајућа образовна и квалификациона структура у односу на потребе локалне привреде. Међу избеглим и интерно расељеним лицима Општине Бачка Паланка доминирају особе са основном школом и трећим и четвртим степеном стручности. Додатни проблем представља што образовни профили за које су ове особе стекле квалификацију често не одговарају потребама развоја привреде и других делатности у Општини Бачка Паланка.
- Отежано располагање сопственом имовином у земљама и местима порекла. Овај проблем се манифестује на локалном нивоу претежно у Републици Хрватској и делом на Косову и Метохији, али његово решавање је везано за националне институције и сарадњу Србије са бившим Републикама СФРЈ.
- недовољни и неодговарајући социјално-материјални потстицаји за интеграцију избеглих и интерно расељених лица
- пасивност избеглица и интерно расељених лица у локалној заједници у односу на сопствене проблеме која се исказује кроз непостојање свести о потреби самоорганизованости

- честе миграције ове популације са и на територију Општине Бачка Паланка, без евидентирања у бази повереништва, базу података чини недовољно ажурном, што отежава могућност сагледавања и брже решавања њихових проблема.

Општи закључци анализе препоруке за планирање

- Локална заједница и локална самоуправа имају различите капацитете за бављењем унапређења положаја избеглих и интерно расељених лица као што су: људски ресурси, одговарајућа развојна документа и стратешки приступ решавању проблема, институционализоване организационе целине Општинске управе, чији је задатак унапређење развојних процеса у граду и различити механизми за подстицање развоја. Потребно је ове већ постојеће механизме и структуре и њихове активности повезати са унапређењем положаја избеглих и интерно расељених лица.
- Избегли и интерно расељени су врло хетерогена група са разноврсним потребама. Иако постоје одређена удружења избеглих и интерно расељених лица она нису у могућности да без додатне подршке и планског приступа у локалној заједници нађу одговарајуће решење за ову бројну групу. Неопходно је да се издвоје приоритети на које ће овај локални акциони план покушати да одговори као и да се подстиче активизам и конструктивна сарадња самих корисничких група у процесу реализације плана.
- У Општини Бачка Паланка је идентификован значајан број локалних актера као и актера из ширег окружења који могу да буду укључени у процес унапређења положаја избеглих и интерно расељених лица. Потребно је процес планирања засновати на партнерској сарадњи актера, подстицању транспарентности њиховог рада.
- озбиљност и обим проблема са којима се суочава популација избеглих и интерно расељених намеће плански и фазни приступ њиховом решавању. Ово се нарочито односи на проблем становања који захтева значајне ресурсе. Неопходно је планирати решавање ових проблема кроз попутну усклађености програмских и финансијских аспеката плана и уз систематско издвајање дела средстава из локалног буџета и планирање начина за прикупљање средстава кроз различите нове пројекте или привлачење већ постојећих донаторских и кредитних пројеката.
- Решавање питања положаја избеглих и интерно расељених лица је неопходно још од процеса планирања повезати са већ дефинисаним општим развојним пројектима општине. У том смислу овај Локални акциони план би требало да основне елементе социјалне интеграције избеглих и интерно расељених лица – становање, стицање одговарајуће квалификације, побољшање могућности за запошљавање, повеже са одређењима у просторном уређењу Општине, развоју привреде и других делатности.
- У процесу израде локалног акционог плана неопходно је узети у обзир, с једне стране реално постојеће локалне ресурсе и чињеницу да су избегла и интерно расељена лица једна од бројних друштвено рањивих група, а с друге стране уважити оне њихове потребе и проблеме који су специфични резултат избеглиштва и расељеништва.

ПОГЛАВЉЕ 4.

Приоритетне циљне групе

Критеријуми за избор приоритетних група у оквиру Локалног акционог плана за унапређење положаја избеглих и интерно расељених лица у Општини Бачка Паланка су следећи:

- Егзистенцијална и стамбена угроженост циљне групе,
- Бројност циљне групе погођене одређеним проблемом,
- Хитност решавања проблема,
- Досадашњи ниво обухвата лица и група организованом друштвеном подршком,
- Заинтересованост саме циљне групе за решавање сопствених проблема

Приоритетне групе у оквиру локалног акционог плана за унапређење положаја избеглих и интерно расељених лица у Општини Бачка Паланка су:

1. Избегли и интерно расељени (превасходно вишечлане породице) у приватном смештају који немају трајно решено стамбено питање, укључујући и оне који су започели индивидуалну стамбену изградњу,
2. Радно способни и незапослени избегли и интерно расељени без одговарајуће квалификације,
3. Студентска и ученичка популација

ПОГЛАВЉЕ 5.

Општи и специфични циљеви

Општи циљеви Локалног акционог плана су:

1. **Побољшане услова интеграције и смањење сиромаштва** избеглих и интерно расељених лица кроз стамбено збрињавање и повећање запошљавања
2. **Повећање знања и нивоа образовања** избеглих и интерно расељених лица кроз образовање и едукативне програме

Из овако дефинисаних општих циљева изведена су специфични циљеви који се односе на решавање проблема избеглих и интерно расељених лица

Специфични циљеви Локалног акционог плана су:

1. У периоду од 2009. године до 2013 поделити 55 пакета грађевинског материјала за побољшање услова становања.
2. У периоду од 2010. године до 2013. године трајно решити стамбено питање за најмање 16 породица избеглих и интерно расељених лица откупом најмање 16 кућа у сеоским месним заједницама.
3. У периоду од 2010. године до 2013. године побољшати могућност за запошљавање радно способних избеглих и интерно расељених лица у локалној заједници реализацијом 4 циклуса доквалификације за најмање 40 особа, сваке године по најмање 10 особа.
4. У периоду од 2010. године до краја 2013. године доделити пакете грађевинског материјала за завршетак објектата у власништву избеглих лица – 20 пакета.

ПОГЛАВЉЕ 7.

Ресурси/буџет

Процењено је да ће за реализацију Локалног акционог плана од 2009. године до 2013. године бити укупно потребно око **20.875.000,00 динара**. Локална самоуправа ће бити у обавези да планира и обезбеди у општинском буџету износ од **10.200.000,00 динара**, а остала средства се очекују из других извора финансирања.

Средства неопходна за реализацију сваког специфичног циља понаособ изгледају овако:

а/ У периоду од 2009. године до 2013. године поделити 55 пакета грађевинског материјала за побољшање услова становања.

Укупна потребна средства за реализацију овог специфичног циља износе 6.675.000,00 динара и то:

2009. година = око 1.875.000,00 динара (15 пакета /120.000,00 динара)
2010. година= 1.200.000,00 динара (10 пакета/120.000,00 динара)
2011. година= 1.200.000,00 динара (10 пакета/120.000,00 динара)
2012. година= 1.200.000,00 динара (10 пакета/120.000,00 динара)
2013. година= 1.200.000,00 динара (10 пакета/120.000,00 динара)

Средства које је неопходно обезбедити у буџету локалне самоуправе за реализацију овог специфичног циља износе 2.400.000,00 динара и то:

2010. година= 600.000,00 динара (5 пакета/120.000,00 динара)
2011. година= 600.000,00 динара (5 пакета/120.000,00 динара)
2012. година= 600.000,00 динара (5 пакета/120.000,00 динара)
2013. година= 600.000,00 динара (5 пакета/120.000,00 динара)

б/ У периоду од 2010. године до 2013. године трајно решити стамбено питање за најмање 16 породица избеглих и интерно расељених лица откупом најмање 16 кућа у сеоским месним заједницама.

Укупна потребна средства за реализацију овог специфичног циља износе 9.600.000,00 динара и то:

2010. година= 2.400.000,00 динара (4 сеоске куће/600.000,00 динара)
2011. година= 2.400.000,00 динара (4 сеоске куће/600.000,00 динара)
2012. година= 2.400.000,00 динара (4 сеоске куће/600.000,00 динара)
2013. година= 2.400.000,00 динара (4 сеоске куће/600.000,00 динара)

Средства које је неопходно обезбедити у буџету локалне самоуправе за реализацију овог специфичног циља износе 4.800.000,00 динара и то:

2010. година= 1.200.000,00 динара (2 сеоске куће/600.000,00 динара)
2011. година= 1.200.000,00 динара (2 сеоске куће/600.000,00 динара)
2012. година= 1.200.000,00 динара (2 сеоске куће/600.000,00 динара)
2013. година= 1.200.000,00 динара (2 сеоске куће/600.000,00 динара)

ц/ У периоду од 2010. године до 2013. године побољшати могућност за запошљавање радно способних избеглих и интерно расељених лица у локалној заједници реализацијом 4 циклуса доквалификације за најмање 40 особа, сваке године по најмање 10 особа.

Укупна потребна средства за реализацију овог специфичног циља износе 600.000,00 динара и то:

2010. година= 150.000,00 динара (10 полазника обуке/15.000,00 динара)
2011. година= 150.000,00 динара (10 полазника обуке/15.000,00 динара)
2012. година= 150.000,00 динара (10 полазника обуке/15.000,00 динара)
2013. година= 150.000,00 динара (10 полазника обуке/15.000,00 динара)

Средства које је неопходно обезбедити у буџету локалне самоуправе за реализацију овог специфичног циља износе 600.000,00 динара и то:

2010. година= 150.000,00 динара (10 полазника обуке/15.000,00 динара)
2011. година= 150.000,00 динара (10 полазника обуке/15.000,00 динара)
2012. година= 150.000,00 динара (10 полазника обуке/15.000,00 динара)
2013. година= 150.000,00 динара (10 полазника обуке/15.000,00 динара)

д/ У периоду од 2010. године до краја 2013. године доделити пакете грађевинског материјала за завршетак објеката у власништву избеглих лица – 20 пакета

Укупна потребна средства за реализацију овог специфичног циља износе 4.000.000,00 динара и то:

2010. година= 1.000.000,00 динара (5 пакета/200.000,00 динара)
2011. година= 1.000.000,00 динара (5 пакета/200.000,00 динара)
2012. година= 1.000.000,00 динара (5 пакета/200.000,00 динара)
2013. година= 1.000.000,00 динара (5 пакета/200.000,00 динара)

Средства које је неопходно обезбедити у буџету локалне самоуправе за реализацију овог специфичног циља износе 2.400.000,00 динара и то:

2010. година= 600.000,00 динара (3 пакета/200.000,00 динара)
2011. година= 600.000,00 динара (3 пакета/200.000,00 динара)
2012. година= 600.000,00 динара (3 пакета/200.000,00 динара)
2013. година= 600.000,00 динара (3 пакета/200.000,00 динара)

Средства за реализацију овог Локалног плана ће се обезбеђивати из различитих извода: делом из буџета локалне самоуправе, тј. буџета Општине Бачка Паланка, делом из донаторских буџета, односно помоћу пројеката који ће се развити на основу подршке овом Локалном акционом плану, као и из других доступних извора (пре свега УСАИД, ИОМ, УНХЦР, АСБ, ИНТЕР СОС и др.).

Неопходно је нагласити да ће реализација Локалног плана неминовно довести до потребе за издвајањем додатних средстава (дневнице чланова радних тела и комисија, трошкове оглашавања, горива, канцеларијског материјала итд.), али она нису посебно апострофирана јер ће се обезбеђивати кроз друге буџетске позиције.

ПОГЛАВЉЕ 8.

Примена Локалног акционог плана

Аранжмани за примену ЛАП-а у Општини Бачка Паланка обухватају **локалне структуре и различите и процедуре** које ће осигурати његово успешно спровођење. У оквиру локалних структура разликују се:

- 1) **Структуре за управљање процесом примене ЛАП-а и**
- 2) **Структуре које су оперативне и примењују ЛАП**

Структуру за управљање процесом примене ЛАП, након његовог усвајања представљаће Савет за управљање миграцијама и трајна решења, састављен од чланова радне групе које су учествовале у изради плана и додатних чланова из реда кључних актера у локалној заједници укључујући и кориснике овог локалног плана. Локални савет за миграције ће као део свог будућег рада направити **План управљања применом Локалног акционог плана**.

Овај Савет, као управљачка структура има следеће задатке:

- У потпуности одговара за вођење целокупног процеса примене Локалног плана,
- Обезбеђује приступ и прикупљање свих података и информација у електронској форми од сваког актера – учесника у процесу унапређења положаја избеглих и интерно расељених лица у локалној заједници.
- Одржава контакте са свим учесницима у реализацији Локалног плана.
- Управља процесом праћења (мониторинга) и оцењивања успешности (евалуације) Локалног плана,
- Одржава контакте са јавношћу и доносиоцима у локалној самоуправи,
- подноси годишњи извештај са предлогом мера на отклањању неправилности приликом имплементације Локалног акционог плана,
- подноси завршни извештај Скупштини општине о реализацији Локалног акционог плана у планираном периоду.

Оперативну структуру за примену овог Локалног акционог плана чиниће институције, организације и тимови формирану у циљу непосредне реализације плана и пројеката развијених на основу Локалног плана. У складу са Локалним акционим планом, биће реализована подела улога и одговорности међу различитим актерима у локалној заједници – партнерима у реализацији. Сваки актер ће у складу са принципом јавности и транспарентности рада водити одговарајућу евиденцију и документацију и припремати периодичне извештаје о раду. Извештаји ће бити полазна основа за праћење и оцењивање успешности рада.

Оперативна структура за примену Локалног плана има следеће задатке и одговорности:

- Реализација Локалног акционог плана,
- Непосредна комуникација са корисницима услуга која се обезбеђује ЛАП-ом,

- Редовно достављање извештаја координатору Локалног савета за миграцију о свим активностима на спровођењу ЛАП-а,
- Учешће у евентуалним обукама за унапређење стручности и компетенција за спровођење задатака ЛАП-а,
- Унапређење процеса примене ЛАП-а у складу са сугестијама и препорукама управљачке структуре.

Управљачка и оперативна структура ће развити план и механизме међусобне комуникације, пратиће успешност размене информација и ефикасност комуникације у односу на очекиване резултате примене Локалног плана. План комуникације управљачке и оперативне структуре уредиће време и начине размене информација и предузимања одговарајућих акција.

Механизми праћења, оцењивања успешности примене Локалног плана и доношења евентуалних корективних мера биће дефинисани Планом праћења и оцењивања успешности (планом мониторинга и евалуације).

ПОГЛАВЉЕ 9.

Праћење и оцена успешности

- **Циљ праћења и оцене успешности (мониторинга и евалуације)** ЛАП-а је да се систематично прикупљају подаци, прати и надгледа процес примене и процењује успех ЛАП-а ради предлагање евентуалних измена у активностима на основу налаза и оцена.
- **Временски оквир:** Мониторинг (као систематски процес прикупљања података) спроводи се континуирано и дугорочно за период 2009 – 2013. Евалуација (као анализа података и доношење оцене о успешности) вршиће се периодично – једном годишње и подносиће се извештај Општини Бачка Паланка. Финална евалуација обавиће се почетком 2014 године.
- **Предмет мониторинга и евалуације:** Мониторинг и евалуација укључују целовито сагледавање испуњења активности – задатака и специфичних циљева.
- **Кључни индикатори утицаја** за праћење и оцењивање успешности примене Локалног плана ће бити следећи:
 - Број нових услуга – локалних мера /програма за избегла и интерно расељена лица,
 - Обухват избеглих и интерно расељених лица новим услугама и мерама,
 - Структура корисника услуга и мера/програма,
 - Ниво укључености различитих актера у пружању услуга избеглим и интерно расељеним лицима у локалној заједници,
 - Обим финансијских средстава издвојених за услуге избеглим и интерно расељеним лицима,
 - Структура финансијских средстава издвојених за услуге избеглим и интерно расељеним лицима у локалној заједници,

- **Процесни индикатори** за праћење и оцењивање успешности примене локалног плана ће бити следећи:
 - број објеката у власништву избеглих и расељених лица код којих је уграђен грађевински материјал у циљу побољшања услова становања
 - број купљених кућа у сеоским насељима
 - број сертификата о завршеној обуци
 - број новосаграђених објеката уз помоћ додељених грађевинских пакета за изградњу
- **Методe и технике мониторинга и евалуације:** За успешно обављање мониторинга и евалуације користиће се стандардни сет алата међу којима су: база података, разни документи (закључени уговори, сертификати итд.) евидентирање корисника, интервјуји са корисницима (упитници, разговори, анкете), извештавање и др.

Локални савет за управљање миграцијама и трајна решења ће бити одговоран за праћење и оцењивање успешности рада на примени Локалог акционог плана – вршиће мониторинг и евалуацију. Локални савет ће својим планом рада дефинисати начин организовања мониторинга и евалуације Локалног акционог плана, као и рокове у којима ће мониторинг и евалуација обављати.

НАПОМЕНА: Овај Локални акциони план треба да представља основу за решавање проблема интеграције избеглица, а самим тим и побољшање њиховог положаја у локалној заједници. Реализација специфичних циљева треба да представља приоритетну активност локалне самоуправе у наредном периоду, али треба нагласити да се овим неће исцрпити сви видови помоћи и акције усмерене на помоћ избеглим и прогнаним лицима. Свака акција у том смеру је добродошла и приступиће се њеној имплементацији.

Члан 2.

Ову одлуку објавити у «Службеном листу Општине Бачка Паланка».

**Председник
Скупштине општине,
Здравка Миленковић, с.р.**