



Република Србија  
АП Косово и Метохија

Број: 100/10  
Датум: 2010. године  
Косово Поље

## Председнику Општинске секретарије

На седници Општинског већа Општине Косово Поље (одржане) дана 24.08.2010. године ради припреме дневног реда за сазивања треће редовне седнице Општинског Општине Косово Поље у 2010 године донето је закључака и упућивања :

### Предлог одлуке о усвајању :

1. Дневни Агендни План за решавања питања из области и категорије развојних зема у општини Косово Поље 2010-2011 године.
- Све општине са територије Косова и Метохије су већ донеле своје планове рада решавања проблема из категорије развојних зема и из области зема да улога Општине је да дефинише циљеве, донесе решења и да сарађује са различитим републичким, државним и републиканским центрима .

Председник општинског већа

Снежана Језић



Република Србија  
АП Косово и Метохија  
Општина Косово Поље

Број: 92  
Датум: 21.10.2013  
Косово Поље

На основу члана 32 Тачка В Закона о Локалној самоуправи (Сл. Гласник РС, Бр129/2007) и члана 14 Тачка 1, 23, 24, 26, 27, 34 и 35 статута Општине Косово Поље (Сл. Гласник општине Лепосавић), Бр5/18 Скупштине Општине Косово Поље на седници одржаној 02.09.2013 године донета је

#### ОДЛУКУ

О усвајању Локалног Акционог плана за унификацију полиција изабраних и интерно расељених лица у општини Косово Поље за период 2013-2013 године

Председник СО Косово Поље

*Јован Ђорђевић*

*Јован Ђорђевић*

Општина Косово Поље  
Улица Драгана Ковачића бр. 10  
11000 Београд, Србија  
Телефон: 011 261 1111  
Факс: 011 261 1112  
Е-пошта: kosovo@kps.gov.rs

Број документа	22-10	2010
Класификација	100	100
Датум издавања	10.10.2010	10.10.2010

## ОПШТИНА КОСОВО ПОЉЕ

### ЛОКАЛНИ АКЦИОНИ ПЛАН

ЗА УНАПРЕЂЕЊЕ ПОЛОЖАЈА ИЗБЕГЛИХ И ИНТЕРНО РАСЕЉЕНИХ ЛИЦА

У ОПШТИНИ КОСОВО ПОЉЕ ЗА ПЕРИОД 2010-2013 ГОДИНЕ

Косово Поље 2010.година

## Садржај

- 1.0. Увод
  - 1.1. Уводна реч председника Општине
- 2.0. Одлука општинског Већа о усвајању Локалног акционог плана
- 3.0. Тим за израду Локалног акционог плана
- 4.0. Резиме-Сажетак
  - 4.1. Општи циљ
  - 4.2. Специфични циљ
- 5.0. Организација Локалне самоуптаве општине Косово Поље
- 6.0. Основни подаци о Општини Косово Поље
- 7.0. Демографски подаци :
  - 7.1. Саобраћајна и телекомуникациона структура
  - 7.2. Здравство
  - 7.3. Образовање
  - 7.4. Култура
  - 7.5. Културна баштина
  - 7.6. Социјална заштита
  - 7.7. Еколошка заштита
- 8.0. Подаци о избеглим и расењеним лицима
- 9.0. Анализа ситуације и закључци:
  - 9.1. Анализа стања
  - 9.2. Крајни корисници
  - 9.3. Кључни параметри
  - 9.4. Главни проблеми

## 1. Увод

### 1.1. Уводна реч председника општине

У нашој општини у протеклих десет година према евиденцији Повереништва за избеглице, постоји одређен број избеглих а нарочито интерно расељених лица.

Кроз активности Комесаријата за избеглице РСРбије и Повереништва за избеглице регистровано је **80** избеглих и интерно расељених породица а Локална заједница не сме да занемари потребе овакве групе својих чланова.

Локална самоуправа намерава да избеглим и интерно расељеним лицима, која бораве на територији општине Косово Поље, обезбеди могућности за што квалитетнији живот у локалној заједници. Правац кретања у документу, односи се на обезбеђење услова за интеграцију, решавањем основних потреба избеглих и интерно-расељених лица и њихових породица. Основни циљ је обезбеђење могућности избеглим и интерно-расељеним лицима економску и социјалну равноправност са свим осталим грађанима и достојанствен живот у заједници, кроз побољшање услова становања и социјално-материјалног положаја, као и унапређење других услова, а ради одвијања брже и трајне друштвене интеграције избеглих и ИРЛ у заједницу.

Имајући у виду недовољан степен интеграције ове групације, као и услове у којима живе руководство општине Косово Поље је изразило спремност да учествује у решавању њихових проблема кроз дефинисање Локалног акционог плана за унапређење положаја избеглих и интерно-расељених лица. У досадашњим активностима препозната је воља свих заинтересованих страна за решавање претходно наведених проблема, али и недовољни капацитети и ресурси. Додатни проблем представља финансирање локалне самоуправе, јер општина нема сопствене изворе финансирања. План ће спроводити локални кадрови, ослањајући се на своја стручна знања.

Конечан циљ, коме општина Косово Поље тежи, су једнаке шансе и једнака права свих грађана као и обезбеђење бољих услова за живот за све избегле и интерно-расељене који су нашли уточиште на територији општине Косово Поље.

Косово Поље

Август 2010.год.

Председник општине

Стевица Лазин



### 3.0. Тим за израду локалног Акционог плана

#### Актери локалног акционог плана

За успешну израду и реализацију Локалног акционог плана, за унапређење положаја избеглих и интерно расељених лица формиран је тим од 5 члана:

Јовица Кујачић, повереник Општине Косово Поље

Нићић Драгољуб, заменик председника Општине Косово Поље

Јовић Јулијана, члан Општинског већа

Митровић Јовица, секретар Црвеног Крста

Милошевић Славница, руководилац одељења за Дечију и социјалну заштиту Косово Поље

Улога тима била је да:

- Дефинише циљеве, издвоји приоритете, утврди правце развоја и сарађује са свим релевантним локалним и републичким актерима;
- Размењује информације од значаја за процес планирања;
- Примењује усвојене методе планирања током процеса планирања;
- Обезбеди неопходне податке од циљних група и социјалних актера у систему подршке избеглим и интерно расељеним лицима;
- Планира праћење и оцењивање успешности примене локалног акционог плана;
- Ради на писању завршног документа;
- Иницира јавну расправу о нацрту документа и допринесе да финална верзија буде предложена Скупштини општине на усвајање.

Захваљујемо се свим члановима тима на учешћу у процесу реализације.

### 4.0. Резиме

Локални акциони план за унапређење положаја избеглих и интерно-расељених лица у општини Косово Поље (2010-2013) је документ који изражава одређена локална самоуправа да побољша услове живота и могућности за интеграцију избеглих и интерно расељених у локалну заједницу.

Овај План је заснован на свеобухватној анализи ситуације релевантне за унапређење положаја избеглих и интерно расељених лица. Главни проблеми избеглих и интерно расељених лица су: неадекватно решено стамбено питање, незапосленост, неодговарајуће могућности остваривања права у области социјалне заштите.

## **2.0. Одлука Општинског већа Косово Поље о усвајању Акционог плана**

Општинско веће општине Косово Поље на седници одржаној дана  
24.08.2010. године донела је :

### **ОДЛУКУ**

**О усвајању локалног акционог плана за унапређење положаја избеглих и интерно  
расељених лица на територији општине Косово Поље .**

### **ОБРАЗЛОЖЕЊЕ**

Локални акциони план за унапређење положаја избеглих и интерно расељених лица (ИРЛ) на територији општине Косово Поље настао је као резултат учешћа у Пројекту Подршка институцијама Владе Републике Србије које су надлежне за избегла и интерно расељена лица.

Општи циљ Пројекта је проналажење решења на нивоу државе која ће пружити подршку Влади Републике Србије да на ефикасан и одржив начин одговори на потребе избеглих и ИРЛ.

Пројекат финансира Европска унија, а спроводи Међународна организација за миграције (International for Migration-ИОМ). Корисници Пројекта су институције Владе Републике Србије које су надлежне за избегла и интерно расељена лица: Комесаријат за избеглице Републике Србије (КИРС), Министарство за Косово и Метохију и Министарство рада и социјалне политике (МРСП), као и друга надлежна министарства, општинска повереништва за избегла и интерно расељена лица и одабране општине/градови.

Креирање и спровођење локалних акционих планова за унапређење положаја избеглих и интерно расељених лица овде представља механизам за смањења сиромаштва и социјалне искључености осетљивих друштвених група и обезбеђивање услова за њихову трајну социјалну сигурност.

Локални план акције за унапређење положаја избеглица и ИРЛ доноси се на период од 2010 до 2013 годину што ће довести до побољшања и унапређења положаја ове групације у Локалној заједници.

ОПШТИНСКО ВЕЋЕ

СО КОСОВО ПОЉЕ

Приоритетне циљне групе овог Локалног акционог плана су: Становници контејнерских насеља (КЦ); Избегли и интерно расељени у приватном или привременом смештају који немају трајно решено стамбено питање, Незапослени, радно способни избегли и ИРЛ ;

#### **4.1. Општи циљ:**

Локални акциони план биће усмерен на побољшање услова становања и социјално-материјалног положаја, као и унапређење других услова, а ради одвијања брже и трајне друштвене интеграције избеглих и ИРЛ у заједницу.

#### **4.2. Специфични циљ:**

- У сарадњи са донаторским организацијама и надлежним Министарствима Владе Р Србије у периоду од 2010. до 2013. године обезбедити доделу кредитних средстава за покретање породичног посла тзв. Доходовних кредита за 15 породица избеглих и интерно расељених лица,

- У периоду од 2010 год.-2013. год. побољшати могућност запошљавања и економски оснажити избегла и интерно расељена лица кроз пројекте за запошљавање и samozapošljavanje субвенционалним кредитима од стране државе .

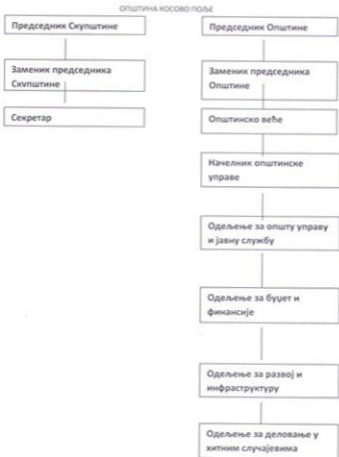
- У периоду 2010. до 2013. године у сарадњи са саветом за запошљавање и Националном службом за запошљавање, агенцијом за развој и НВО, укључити што већи број избеглих и интерно расељених лица у програме преквалификације, доквалификације и samozapošljavanja и тако им повећати шансе за запошљавање и побољшање квалитета живота.

Финансирање ће се обезбедити из локалног буџета, односно из буџета ресорног министарства, јер општина нема сопствена средства финансирања већ се финансира преко Министарства за КиМ.



## 5.0. ОРГАНИЗАЦИЈА ЛОКАЛНЕ САМОУПРАВЕ

### ОПШТИНЕ КОСОВО ПОЉЕ



## 6.0. Основни подаци о Општини Косово Поље

Општина Косово Поље је општина у Републици Србији у АП Косово и Метохији, која припада Косовском управном округу на 8км југозападно од града Приштине .

Површина Општине је 89 км2 . Територију општине чине подручја насељених места односно катастарских општина које улазе у њен састав и то :

### Насеља

---

- |                    |                 |
|--------------------|-----------------|
| • Косово Поље      | • Енче          |
| • Нахараде         | • Враголија     |
| • Добри Дуб        | • Доње Добрево  |
| • Кузмин           | • Батусе        |
| • Велики Белаћевац | • Горње Добрево |
| • Мали Белаћевац   | • Бресје        |
| • Помазатин        | • Угљаре        |
| • Мала Слатина     | • Доњи Грабовац |
| • Велика Слатина   |                 |
| • Ариљача          |                 |

Према подацима са којима локална управа располаже укупан број становника износи **50 000**

- 85% чине Албанци .
- Срба 2 926
- Знатан број не-албанке заједница 3 076

Три села су насељена Србима (Угљаре, Кузмин и Батусе ), док село Бресје и Косово Поље су етнички мешовити. До 1999 године Срби су чинили 25 % одсто становништва. Међутим, њихов број се сада процењује на 8% .

## 7.0. ДЕМОГРАФСКИ ПОДАЦИ

БРОЈ СРПСКОГ СТАНОВНИШТВА ПО НАСЕЉИМА У ОПШТИНИ КОСОВО ПОЉЕ

• Табела 1.

Процент становништва (приближно)

	Срби	Албанци	Роми	Ашкал.	Египћ.	Бошњаци	Турци	Други
1999	25,7%	53,5%	10,4%			5,2%	0,1%	5,15
2008	7,02%	82,89%	0,35%	9,57%	0,04%	0,08%	-	0,05%

• Табела 2.

Ред. број	Насеље	Број. Срба до 1999 год.	Број .Срба 2007 год.	Број. Неалбанаца до 1999 год.	Број. Неалбанца 2007 год.
1.	Косово Поље	7121	210	5150	3050
2.	Накараде	128	0	56	0
3.	Добри Дуб	85	0	25	0
4.	Кузмин	490	350	130	75
5.	Велики Белаћевац	0	0	24	0
6.	Мали Белаћевац	0	0	0	0
7.	Помазатин	3	0	0	0
8.	Мала Слатина	0	0	0	0
9.	Велика Слатина	43	0	0	0
10.	Ариљача	0	0	0	0
11.	Енце	0	0	0	0
12.	Враголија	15	0	0	0
13.	Доње Добрево	32	0	0	0
14.	Батусе	521	380	86	0
15.	Горње Добрево	188	0	0	0
16.	Бресје	900	310	150	42
17.	Угљаре	1042	1400	40	18
18.	Доњи Грабовац	0	0	0	0
	УКУПНО	10 568	2 650	5 661	3 185

Табела 3. Упоредни подаци Црвеног крста 2008 :

Ред.бр.	Насеље	Бр. Српских породица	Број Становника	Корисници Црвеног Крста	
				Број породица	Број корисника
1.	Село Угљаре	352	1330	29	98
2.	Село Бресје	98	294	19	71
3.	Село Батусе	88	344	14	38
4.	Село Кузмин	130	497	24	55
5.	Косово Поље	142	406	23	52
6.	Насеље Берген	28	55	20	29
7.	Ромска заједниц	141	604	27	102
Укупно		838	2926	156	445

Табела 4. Становништво према националној припадности

	Укуп.бр.породица	Број Становника
Срба	838	2926
Рома	141	604
Ашкалија	431	2472
Укупно	1 410	6 002

## 7.1. Саобраћајна и телекомуникациона структура

Општина Косово Поље се налази у централном делу Косова и Метохије и граничи се са општинама Липљан, Приштина, Обелић, Глоговац. Општина има развијену саобраћајну инфраструктуру: средином општине пролази магистралном путу Приштина-Пећ, и железнична пруга Београд – Скопље, као и регионални путеви Косово Поље – Бресје-Угљаре, Косово Поље – Кузмин, Косово Поље-Батусе према Липљану.

Телекомуникациона мрежа функционише. Постоји дигитална телефонска централа која покрива подручја Кузмин, Угљаре, Батусе, поштански саобраћај се за сада овија нормално.

Делови општине који нису покривени ПТТ мрежом су: Косово Поље,

## 7.2. Здравство

Здравствене установе су и даље подељена. Срби и Роми користе Дом здравља Косово Поље који је после Мартовских догађаја 2004 изместен у Угљару као и јединице здравствене заштите у Кузмину и Батусе. У Бресју је Дом здравља поново отворен од стране Албанских општина а користе га Албанци Ашкалије и Египћани.

## 7.3. Образовање

Општина Косово Поље има 3 основне школе ("Угљаре", "Вук Караџић", "Апа Маровић") и једну предшколску установу ("Наша Радост"). Наведене школе обављају своју делатност по плану и програму Републике Србије.

**Напомена:** у селу Батусу постоји основна школа „Вук Караџић“ до четвртог разреда која је до 2002 године била под Општином Косово Поље, али је из незнатног разлога потпала под општином Липљан.

## 7.4. Култура

У северном делу општине Косово Поље налази се објекат Дома Културе са биоскопском салом, салом за културне манифестације и библиотеком. Тренутно Дом Културе користи само Албанска заједница, тако да су просторије Дома Културе и Библиотеке сведене на један контејнер и измештене у српском селу Угљаре где и функционишу.

## 7.5. Културна баштина

Приоритетни задатак општине Косово Поље биће заштита постојећих верских објеката, као и сва православна гробља из мешовитих средина.

Општина Косово Поље на својој територији поседује неколико цркава, и то :

- Црква Светог Николе у Косовоу Пољу
- Црква Свете Катарине у Бресју
- Црква Света Недеља у Батусу

## 7.6. Социјална заштита

Остваривањем социјалне заштите бави се установа Центар за социјални рад Приштина, Косово Поље, Липљан, Обилић са седиштем у Грчаници.

Према службеним подацима надлежне општинске управе општине Косово Поље ,права која се остварују и број корисника права у 2009-2010. години преко надлежне управе дат је у следећем приказу.

Табела 5. Корисници Дечије заштите

Ред.број	Корисници	Укупан бр.породица	Период
1.	Дечији додатак	277	01.12.2009-28.08.2010 год
2.	Родитељски	28	03.11.2009 год
	додатак(матерински)	15	01.01.2010 год

## 7.7. Еколошка заштита

Уравнотеженост привредног развоја и заштите као и унапређивање животне средине, побољшање квалитета живљења обезбедиће се просторним и урбанистичким плановима ,плановима развоја ,уређењем простора мерама економске политике и другим мерама .

## 8.0. Подаци о избеглим и интерно расељеним лицима

На територији општине Косово Поље укупан број српског и неалбанског становништва је 6.000, а избеглих и интерно расељених лица **187**.

На територији општине постоје два колективна центра за интерно расељена и избегла лица и то: Насеље Берген у Угљару и Контејнери у Угљару.

### Интерно расељених :

- У насељу Берген у Угљару 28 породица
- У контејнерима у Угљару 9 породица
- У Косову Пољу 7 породица
- У Косову Пољу у насељу „Машински парк“ 9 породица
- У Угљару 7 породица
- У Кузмину 8 породица
- У Батусу 5 породица
- У Бресје 2 породица

### Избеглих:

- У контејнерима у Угљару 1 породица
- У Угљару 1 породица
- У Кузмину 1 породица

Смештај интерно-расељених лица на територији општине Косово Поље дат је у следећем приказу:

Табела 6. Смештај интерно расељених лица

Смештај	Број избеглих интерно расељених породица	Број чланова
Насеље Берген	28	55
Контејнер насеље	9	26
Село Угљаре	7	21
Село Бресје	2	10
Село Кузмин	8	27
Село Батусе	7	16
Косово Поље и Машински парк	16	32
<b>Укупно</b>	<b>77</b>	<b>187</b>

Избегла и расељена лица на територији Општине Косово Поље живе у веома тешким стамбеним и материјалним условима и да им је неопходна помоћ Комесеријата ,како би се побољшали њихови услови живота .

У Берген насељу у Угљару свака породица има по једну собу ,а купатило деле 2 породице.У контејнерском насељу свака породица има по један контејнер и 3 купатила заједничка .Што се тиче исхране ,7 породица које живе у насељу Берген у Угљару и 1 породица у Контејнерском насељу ,свакодневно добијају храну из обданишта „Ђурђевак“ Грачаница коју реализује Републички Комесаријат за избеглице. Стога је неопходно да свеобухватном анализом, јасном стратегијом и препознатљивим циљевима спроведемо овде план и створимо, неопходне услове зазбрињавање свих лица и породица из ових категорија.

## 9.0. АНАЛИЗА СИТУАЦИЈЕ И ЗАКЉУЧЦИ

Национално стратешки документи од значаја за питања избеглих и интерно расељених лица су:

1. Национална стратегија за решавање питања избеглих и интерно расељених лица (2002),
2. Стратегија за смањење сиромаштва (2003),
3. Национална стратегија одрживог развоја (2008),
4. Национална стратегија одрживог развоја Републике Србије 2006-2012,
5. Национална стратегија запошљавања 2005-2010,
6. Стратегија регионалног развоја 2007-2012,
8. Стратегија развоја социјалне заштите,
9. Национални план акције за децу

## 9.1. АНАЛИЗА СТАЊА

Анализа стања у локалној заједници по питању унапређења положаја избеглих и интерно расељених лица извршена је кроз идентификовање досадашњих активности и резултата у овом домену и сагледавање позитивних капацитета и слабости локалне заједнице као и могућност и препрека којима се суочава у свом радном окружењу. Анализа је урађена коришћењем SWOTтехнике.



<p style="text-align: center;"><b>СНАГЕ</b></p> <p>У - помоћ српске заједнице  Н - подршка Локалне самоуправе  У - заступљеност сви политичких партија /политичка воља  Т - стручност чланова радне групе у областима од значаја за циљну групу.  Њ - кооперативност циљне групе у решавању проблема  Е - буџет Републике Србије</p>	<p style="text-align: center;"><b>СЛАБОСТИ</b></p> <p>-немање сопствених средстава извора прихода општине  -нерешени имовинско правни односи у локалној заједници  - немогућност издавања грађевинских дозвола  -висока стопа незапослености у локал.заједници  -недостатак одговарајућих финансијских фондова за решавање проблема циљне групе.  -недовољна информисаност</p>
<p style="text-align: center;"><b>МОГУЋНОСТИ</b></p> <p>С - национални интерес за решавање проблема у заједници .  О - постојање политичког консензуса за реш.проблема избег.и расељених  А - расељених  Ш - постојање релевантних националних стратегија за решавање проблема избеглих и интерно расељ.  Е - постојање програма и планова за Подстицање младих(мала-средња предузећа)</p>	<p style="text-align: center;"><b>ПРЕПРЕКЕ</b></p> <p>-нерешени правно-политички статус К осово и Метохије  -непостојање законских регулатива  -непостојање донаторских фондова намењених избеглим и интерно расељених лица.  -нерасполагање сопственом имовином од стране самоуправе на КиМ</p>

## 9.2. КРАЈЊИ КОРИСНИЦИ

Свеобухватном анализом идентификовани су и препознати крајњи корисници :

1. Избегла и интерно расељена лица у Колективним центрима
2. Избегла и интерно расељена лица у својим али не наменским објектима за живот људи
3. Избегла и интерно расељена лица хронични болесници
4. Самохрани родитељи
5. Радно трајно неспособни

### 9.3. КЉУЧНИ ПАРТНЕРИ

Кључни партнери као помоћ локалним органима власти у решавању проблема избеглим и интерно расељена лица :

1. Скупштина општине и општинска управа
2. Општинско повереништво за избегла и расељена лица
3. Црвени крст
4. Центар за социјални рад
5. Образовне институције
6. Комесеријат за избегла и расељена лица Р.Србије

### 9.4. ГЛАВНИ ПРОБЛЕМ

Главни проблем избеглих и интерно расељених су :

- Губитак сопствене покретне и непокретне имовине
- Нерешено стамбено питање
- Беззапосленост
- Опште сиромаштво
- Необразованост и неадекватна квалификациона структура
- Психо-физички здравствени проблеми

Приликом израде ЛАП-а неопходно је узети у обзир све специфичности политичко – економско-безбедносне ситуације на КиМ где су много лица и породице које нису избегле суочавају са огромним проблемима са којима nailазе и избегла и расељена лица .