



АКЦИОНИ ПЛАНОВИ
ГРАДСКЕ ОПШТИНЕ СУРЧИН
ИЗ ОБЛАСТИ
СОЦИЈАЛНЕ ПОЛИТИКЕ

Сурчин септембар 2009. године

С А Д Р Ж А Ј

1. ПРЕДСТАВЉАЊЕ ОПШТИНЕ

- 1.1. Основни подаци о општини Сурчин
- 1.2. Општински координациони одбор за социјалну политику
- 1.3. Социјални приоритети у општини Сурчин
- 1.4. Принципи процеса и принципи услуга

2. АКЦИОНИ ПЛАН – РАЗВОЈ КАПАЦИТЕТА ЛОКАЛНЕ САМОУПРАВЕ ЗА БАВЉЕЊЕ СОЦИЈАЛНОМ ПОЛИТИКОМ

- 2.1. Партнери у изради акционог плана
- 2.2. Кључни подаци о проблему
- 2.3. Анализа проблема
- 2.4. Процена ресурса
- 2.5. Циљеви (хитни, средњорочни и дугорочни)
- 2.6. Стратегија решавања проблема на локалном нивоу

3. АКЦИОНИ ПЛАН – ЛИЦА СА ПОСЕБНИМ ПОТРЕБАМА

- 3.1. Партнери у изради акционог плана
- 3.2. Кључни подаци о проблему
- 3.3. Анализа проблема
- 3.4. Процена ресурса
- 3.5. Циљеви (хитни, средњорочни и дугорочни)
- 3.6. Стратегија решавања проблема на локалном нивоу

4. АКЦИОНИ ПЛАН – РОМИ

- 4.1. Партнери у изради акционог плана
- 4.2. Кључни подаци о проблему
- 4.3. Анализа проблема
- 4.4. Процена ресурса
- 4.5. Циљеви (хитни, средњорочни и дугорочни)
- 4.6. Стратегија решавања проблема на локалном нивоу

5. АКЦИОНИ ПЛАН – ДЕЦА И ОМЛАДИНА

- 5.1. Партнери у изради акционог плана
- 5.2. Кључни подаци о проблему
- 5.3. Анализа проблема
- 5.4. Процена ресурса
- 5.5. Циљеви (хитни, средњорочни и дугорочни)
- 5.6. Стратегија решавања проблема на локалном нивоу

6. АКЦИОНИ ПЛАН – НЕЗАПОСЛЕНА ЛИЦА ИЗ СОЦИЈАЛНО УГРОЖЕНИХ ГРУПА

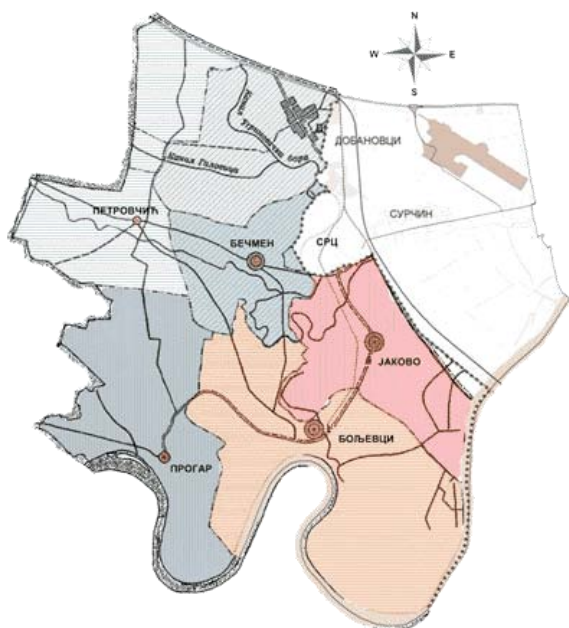
- 6.1 Партнери у изради акционог плана
- 6.2 Кључни подаци о проблему
- 6.3 Анализа проблема
- 6.4 Процена ресурса
- 6.5 Циљеви (хитни, средњорочни и дугорочни)
- 6.6 Стратегија решавања проблема на локалном нивоу

7. АКЦИОНИ ПЛАН ЗА СТАРА ЛИЦА

- 7.1 Партнери у изради акционог плана
- 7.2 Кључни подаци о проблему
- 7.3 Анализа проблема
- 7.4 Процена ресурса
- 7.5 Циљеви (хитни, средњорочни и дугорочни)
- 7.6 Стратегија решавања проблема на локалном нивоу

1. ПРЕДСТАВЉАЊЕ ГРАДСКЕ ОПШТИНЕ

1.1 Основни подаци о општини



Југозападно од Београда, омеђена аутопутем Београд - Загреб и реком Савом, налази се најмлађа београдска општина. Обухвата површину од 220 км² и чине је седам села – Сурчин, Добановци, Бољевци, Јаково, Бечмен, Прогар и Петровчић, са око 40.000 становника. Настанак насеља на овој територији сеже у дубоку прошлост.

Фрагменти винчанске културе који су пронађени на више локација, доказ су да су ове територије одавнина насељене. Поред материјалних доказа из неолита, проналажени су и други трагови бројних насеља из различитих периода људске цивилизације. Ово подручје је поред приобаља Саве, богатства равничарских шума и плодних

ораница значајно и по сакралној архитектури.

Сурчин са околним селима пролазио је кроз бурну историју. Као граничарски крај за време Хабсбуршке монархије, имао је повлашћен статус подручја које је било брана надирању Отоманске империје. Сви који са запада долазе у Београд, колима, аутобусом или авионом прво се сусрећу са нама. Овде се укрштају међународни путеви, на овој територији се налази и београдски аеродром.

Посебна вредност су људи, чувени по гостопримству, дружељубивости, доброј капљици и укусној, помало зачињеној храни. Када се у сремачку кобасицу дода, поред осталих састојака, мало меса дивљачи и све то залије добрим вином, заборавићете на време.

Некадашња сеоска општина земунског среза, после рата приградска општина која је 1965. припојена општини Земун, данас је опет самостална општина. У насељу и околини пронађени су многи археолошки предмети. У XV и почетком XVI века село је било у поседу феудалне породице "de Maroth" а затим се спомиње као насеље у Земунској нахији. Године 1717. улази у састав Аустрије и после краткотрајне властелинске управе против које су 1736. године побунили сељаци подложници, 1746. уведен је гранични систем власти.

Данас је општина Сурчин најмлађа општина Града Београда и званично је формирана у новембру 2003 године, са својих 7 насеља - Сурчин, Бечмен, Бољевци, Добановци, Јаково, Петровчић и Прогар представља 17. београдску општину.



ЗНАМЕНИТОСТИ ОПШТИНЕ

МУЗЕЈ ВАЗДУХОПЛОВСТВА

Основан је 1957.године са жељом да се сачувају експонати значајни за настанак и развој авијације на нашим просторима.

Сама зграда Музеја је архитектонско дело изузетне вредности. На 6.000 м² смештена је стална поставка отворена за публику 1989.године. Поставка пружа посетиоцима прилику да на једном месту прошетају кроз читав век авијације, илустрован експонатима од пионирског периода до модерног доба.



По броју и вредности експоната, музеј се сврстава у десет водећих институција ове врсте у свету. У музеју се чува преко 200 ваздухоплова, 130 авио мотора, више радара, ракета, најразличитија ваздухо-пловна опрема, преко 20.000 књига и техничке документације и више од 200.000

фотографија.

На изложби и око зграде Музеја, постављено је преко педесет типова оригиналних авиона, хидро авиона, хеликоптера и једрилица. У склопу музеја налази се универзална биоскопска сала са 120 места, специјализована продавница сувенира, макета и ваздухопловне литературе. Посетиоци могу да се освеже и предахну у клубу музеја. Кроз музеј Вас воде стручни водичи. Музеј се налази на око 5 минута хода од пристанишне зграде београдског аеродрома, и отворен је током целе године за посетиоце.

ШУМА БОЈЧИН

Шума Бојчин заузима површину од 672,42 хектара. У шуми преовлађује храст, јасен, цер, липа и граб. Један део шуме, према Ашањи искрчен је после 1. светског рата, да би новодобијено пољопривредно земљиште било поклоњено као награда добровољцима из тог рата, који су се борили у војсци краљевине Србије.



Бојчин је представљао уточиште за мештане околних места и остале невољнике кроз бурну историју ових крајева. При походима непријатељских освајача, шума је прихватала многе Прогарце, житеље осталих делова Срема, као и збегове Срба пребеглих овамо, са друге стране реке Саве. У току 2. светског рата овде је било важно упориште бораца за слободу, о чему сведоче прокопане базе као и спомен табла на уласку у шуму.

Бојчин је врло атрактивно излетиште, где се одржавају разне манифестације, а централно место је "Свињарска колеба" где се уз традиционални "сремачки фруштук" и приче из прошлости дочаравају сремачки песници – записивачи времена и незаобилазни сремачки тамбураши. По шуми можете уживати у вожњи фијакером.

МАНАСТИР ФЕНЕК

Сремски манастир Фенек географски не припада Фрушкој гори, али је у историјском



смислу у вези са фрушкогорским манастирима. Након пада Србије 1459.године Срем је дуго био стедиште одбегле српске властеле и монаштва.Црква манастира Фенек посвећена је преподобној мученици Параскеви (26.јул/8.август). Манастирски комплекс смештен је у равничарском делу доњег Срема, југозападно од Земуна, близу Саве, недалеко од села Јакова. Чине га: црква са звоником, конаци са три стране цркве и капела подигнута изван јужног конака. Према народном предању, оснивачи манастира Фенека су Стефан и Ангелина Бранковић,у другој половини XV века. На прелазу из XVIII и XIX век, Фенек је поприште битних историјских догађаја.Ту су се 1788.године састали кнез Алекса Ненадовић и аустријски цар Јосиф.У њему су 1813.године месец дана боравили Карађорђе и његов син Алекса,а од слома Првог српског

устанка па до 1815.године студенички калуђери с моштима Стефана Првовенчаног. Забележен је и Карађорђев сусрет са протом Матејом Ненадовићем.

Данашња капела св.Петке сазидана је 1800.године, над бунаром. У народу се веровало да је бунарска вода чудотворна јер су овде почивали мошти св.Петке при њиховом преносу кроз Србију



« ЗЛАТНИ КРСТ » ЈАКОВО ЗАДУЖБИНА МАЈКЕ АНГЕЛИНЕ -

На западној страни, окренутој према манастиру, уклесан је крст са розетом уписаном у круг и стилизованом геометријском орнаментиком. Откако се памти, тај споменик су становници овог краја звали «Златни крст».



На основу натписа на самом споменику пуздано се може заључити да он није подигнут као обележје неког догађаја или у славу неке личности, већ је то камен међаш манастирске земље, подигнут 1747. Што се тиче назива «Златни крст» он потиче од предања које народ овог краја и данас прича, а које каже да су Срби за време сеоба и ратова током XVIII века и касније, прелазећи Саву, журили да се домогну тог међаша и осећали се безбедним тек када су стизали до њега. Отуда је и његово име «Златни крст» као симбол спасења. Међаш је означен на многим картама са краја XVIII века, као и оним насталим

БОЈЧИНСКА ЛЕТЊА ПОЗОРНИЦА

Новоизграђена летња позорница налази се у Бојчинској шуми, крај села Прогар, у општини Сурчин, између три села, Бољеваца, Прогара и Ашање, и простире се на 672 хектара. Бојчинска шума је мочварна шума и под заштитом је државе. Шума је богата храстом, грабом и липом. Заступљени су и топола, дрен, зова и дивља ружа. У једном делу шуме расте сремш, а у пролеће се може пронаћи обиље шумских јагода. Од дивљих животиња које слободно лутају шумом шетачи могу наићи на зечева и срндаће. Извесну непријатност свакако изазива велики број инсеката, од којих су најбројнији и најдосаднији – комарци. Бојчинско културно лето отворено је почетком маја 2009., а први концерт на летњој позорници имала је оперска дива Јадранка Јовановић. Та манифестација се одржава сваког викенда до краја септембра. Јавно предузеће за културу и туризам општине Сурчин организује више од 40 приредби за сезону.



ТУРИЗАМ У ОПШТИНИ СУРЧИН

Места за активан одмор у природи, за која многи не знају да постоје су, такорећи, на пар корака од градске гужве. На 15 километара од срца Београда налази се општина Сурчин. Уљуљкана у широку сремску равницу, са једне стране је милују река Сава и Бојчинска шума, а са друге, непрегледна, златна поља жита. Општина Сурчин окружена је са седам шунма и богата је са 50 км реке Саве и њених недирнутих обала које смо уредили на неколико најлепших места и назвали их пристани (од речи пристаниште).

У оквиру укупне туристичке понуде Сурчин нуди своје вредности и гостољубивост на један посебан начин. Дисперзија туристичке понуде којом ови простори располажу богата. Поред прелепе сремачке равнице општина Сурчин у својој понуди нуди Вам : Манастир Фенек, Салаш Сремен, Ваздухопловни музеј, Клуб С, Етно кућа „Стајков“, рибњак Живача и Бечмен, Бојчинска шуму са трим стазама и ресторанима „Колеба“ и „Нова романтика“,
наутучко село



ПОЧЕТАК РАЗВИЈАЊА ОПШТИНЕ СУРЧИН

До сада су од формирања најмлађе београдске општине (2005.год) поред увођења гасификације, водоводне мреже у Бољевцима на територији општини Сурчин реализовани су следећи пројекти:

1. АДАПТАЦИЈА И САНАЦИЈА ДЕЛА ДОМА КУЛТУРЕ У СУРЧИНУ ЗА ПОТРЕБЕ ЛОКАЛНОГ СТАНОВНИШТВА

2. АДАПТАЦИЈА И САНАЦИЈА ДОМА КУЛТУРЕ У ДОБАНОВЦИМА ЗА ПОТРЕБЕ ЛОКАЛНОГ СТАНОВНИШТВА АДАПТАЦИЈА И САНАЦИЈА ОБЈЕКТА МЕСНЕ ЗАЈЕДНИЦЕ У БОЉЕВЦИМА ЗА ПОТРЕБЕ РАДА ОБДАНИШТА
3. АДАПТАЦИЈА И САНАЦИЈА КАПЕЛЕ НА ГРОБЉУ У ЈАКОВУ
4. АДАПТАЦИЈА И САНАЦИЈА САЛЕ У ПРОГАРУ ЗА ПОТРЕБЕ ЛОКАЛНОГ СТАНОВНИШТВА И ШКОЛЕ
5. ИЗГРАДЊА ТРИ НОВЕ КАПЕЛЕ НА ГРОБЉИМА У ДОБАНОВЦИМА
6. АДАПТАЦИЈА И САНАЦИЈА ДЕЛА МЕСНЕ КАНЦЕЛАРИЈЕ У БЕЧМЕНУ ЗА ПОТРЕБЕ РАДА ОПШТИНСКЕ УПРАВЕ
7. АДАПТАЦИЈА И САНАЦИЈА ДОМА КУЛТУРЕ У БОЉЕВЦИМА ЗА ПОТРЕБЕ ЛОКАЛНОГ СТАНОВНИШТВА
8. АДАПТАЦИЈА И САНАЦИЈА ДЕЛА ОБЈЕКТА БИВШЕ ШКОЛЕ У СУРЧИНУ ЗА ПОТРЕБЕ ДРУШТВЕНИХ ДЕЛАТНОСТИ СТАНОВНИШТВА
9. ОПРЕМАЊЕ ОПШТИНСКОГ УСЛУЖНОГ ЦЕНТРА И ОДСЕКА ЗА УРБАНИЗАМ И ГРАЂЕВИНАРСТВО ОПШТИНСКЕ УПРАВЕ ГО СУРЧИН
10. АДАПТАЦИЈА И САНАЦИЈА ОБЈЕКТА МЕСНЕ ЗАЈЕДНИЦЕ И МЕСНЕ КАНЦЕЛАРИЈЕ У ПЕТРОВЧИЋУ ЗА ПОТРЕБЕ РАДА ОПШТИНСКЕ УПРАВЕ
11. АДАПТАЦИЈА И ОПРЕМАЊЕ ДОМА КУЛТУРЕ У ПЕТРОВЧИЋУ ЗА ПОТРЕБЕ ДРУШТВЕНИХ ДЕЛАТНОСТИ СТАНОВНИШТВА
12. АДАПТАЦИЈА И САНАЦИЈА СЛОВАЧКЕ ЦРКВЕ У ДОБАНОВЦИМА ЗА ПОТРЕБЕ ВЕРНИКА
13. АДАПТАЦИЈА И САНАЦИЈА ОБЈЕКТА СЛОВАЧКОГ ДОМА У ДОБАНОВЦИМА ЗА ПОТРЕБЕ ДРУШТВЕНИХ ДЕЛАТНОСТИ СТАНОВНИШТВА
14. ИЗГРАДЊА АУТОБУСКЕ ОКРЕТНИЦЕ У СУРЧИНУ
15. СТАМБЕНИ ОБЈЕКТИ КОЈИ СУ СЕ УРУШИЛИ УСРЕД ПОПЛАВА 2006. ГОДИНЕ
16. ДОГРАДЊА ОБДАНИШТА У БЕЧМЕНУ.
17. АДАПТАЦИЈА И САНАЦИЈА ОБЈЕКТА МЕСНЕ ЗАЈЕДНИЦЕ И МЕСНЕ КАНЦЕЛАРИЈЕ У ЈАКОВУ ЗА ПОТРЕБЕ РАДА ОПШТИНСКЕ УПРАВЕ (18.09.2006.)
18. ИЗГРАДЊА АУТОБУСКЕ ОКРЕТНИЦЕ ЛИНИЈЕ 605 У ПРОГАРУ (6.12.06.)
19. ИЗГРАДЊА ОТВОРЕНОГ ПИЈАЧНОГ ПЛАТОА «СУРЧИН» У СУРЧИНУ (6.12.06.)
20. КУПОВИНА СОФТВЕРСКОГ ПАКЕТА ПРОГРАМА ЗА РАД ОПШТИНСКЕ УПРАВЕ ГО СУРЧИН (11.12.2006.)
21. (29.609,00 Е)
22. АДАПТАЦИЈА И САНАЦИЈА ОРДИНАЦИЈЕ АМБУЛАНТЕ И ПОМОЋНОГ ОБЈЕКТА МК У ПРОГАРУ (16.1.2007.)
23. АДАПТАЦИЈА И САНАЦИЈА ОРДИНАЦИЈЕ АМБУЛАНТЕ И ПОМОЋНОГ ОБЈЕКТА МК У ПРОГАРУ (16.1.2007.)
24. ПРОШИРЕЊЕ И АСФАЛТИРАЊЕ ПРИЛАЗНОГ ПУТА ЗА МАНАСТИР «ФЕНЕК» У ЈАКОВУ (5.2.2007.)
25. МОДЕРНИЗАЦИЈА И ОПРАВКА ПРИЛАЗНОГ ПУТА ДО ОДБРАМБЕНОГ НАСИПА НА ЛЕВОЈ ОБАЛИ РЕКЕ САВЕ ОД ВОЈНЕ КАСАРНЕ У ЈАКОВУ (8.2.2007.)
26. ИЗРАДА ПРОЈЕКТНЕ ДОКУМЕНТАЦИЈЕ И ИЗГРАДЊА СТАМБЕНОГ ОБЈЕКТА НА КП.БР. 415 КО СУРЧИН ПОРОДИЦЕ ЈОВАНОВИЋ АНИЦЕ ИЗ СУРЧИНА, ЖЕЛЕЗНИЧКА 31
27. ИЗРАДА ПРОСТОРНОГ ПЛАНА ГО СУРЧИН
28. ИЗГРАДЊА ПЕШАЧКОГ МОСТА-ПАСАРЕЛЕ НА АУТОПУТУ Е-70 БЕОГРАД-ЗАГРЕБ НА КМ 560+024 ЗА ПОТРЕБЕ ГРАЂАНА ГО СУРЧИН (23.5.2007.)
29. ИЗГРАДЊА СТАМБЕНОГ ОБЈЕКТА ЗА ПОТРЕБЕ СВЕШТЕНИКА У ПРОГАРУ (21.6.2007.)
30. ИЗГРАДЊА ОБЈЕКТА РИБОЧУВАРА МЗ БЕЧМЕН У БЕЧМЕНУ (25.6.2007.)
31. ИЗРАДА ТЕХНИЧКЕ ДОКУМЕНТАЦИЈЕ, ИДЕЈНОГ И ГЛАВОГ
32. АДАПТАЦИЈЕ И ДОГРАДЊЕ ДОМА КУЛТУРЕ У СУРЧИНУ
33. ИЗГРАДЊА ТРОТОАРА У СУРЧИНУ И ДОБАНОВЦИМА.
34. ИЗРАДА ЖИЧАНЕ ОГРАДЕ ОКО "КОШАРКАШКОГ ТЕРЕНА" У БОЉЕВЦИМА
35. ИЗГРАДЊА ПОДЛОГЕ И ПРОСТОРА ЗА КУГЛАЊИ У ДОБАНОВЦИМА
36. ИЗГРАДЊА ОГРАДЕ НА СЛОВАЧКОМ ГРОБЉУ У ДОБАНОВЦИМА
37. ИЗВОЂЕЊЕ РАДОВА НА РЕНОВИРАЊУ И САНАЦИЈИ ОБЈЕКТА СТАДИОН ФК "БОРАЦ" У ПРОГАРУ
38. ИЗВОЂЕЊЕ ГРАЂЕВИНСКО-ЗАНАТСКИХ РАДОВА У ОБЈЕКТУ У КОСОВСКОЈ УЛИЦИ У СУРЧИНУ

39. ИЗГРАДЊА КЛУБСКИХ ПРОСТОРИЈА ЗА РОМЕ
40. ИЗРАДА ОБЈЕКТА - ТУРИСТИЧКИ ИНФО ЦЕНТАР НА НОВОМ БЕОГРАДУ
41. ИЗРАДА ИДЕЈНОГ ПРОЈЕКТА КЦС "СУРЧИН 1" ЗА УПОТРЕБЉЕНЕ ВОДЕ - ФАЗА 1
42. ИЗГРАДЊА ПОТИСНОГ ЦЕВОВОДА ЗА УПОТРЕБЉЕНУ ВОДУ ЗА НАСЕЉЕ СУРЧИН ОД КБЦ СУРЧИН 1 ДО ПРЕКИДНЕ КОМОРЕ АЕРОДРОМ
43. ИЗВОЂЕЊЕ РАДОВА НА ИЗГРАДЊИ ВОДОВОДНЕ МРЕЖЕ СА ПОСТАВЉАЊЕ ЦЕВИ ЗА ГАС И ОПТИЧКИ КАБЛ НА САВСКОМ КЕЈУ "БИСЕР" У БОЉЕВЦИМА
44. ИЗВОЂЕЊЕ РАДОВА НА САНАЦИЈИ, АДАПТАЦИЈИ И ДОГРАДЊИ ЛЕТЊЕ ПОЗОРНИЦЕ У ПРОГАРУ
45. ИЗГРАДЊА СПОЉНЕ МРЕЖЕ КИШНЕ И ФЕКАЛНЕ КАНАЛИЗАЦИЈЕ ЗА КОМПЛЕКС МАНАСТИРА ФЕНЕК У ЈАКОВУ
46. АСФАЛТИРАЊЕ ПАРКИНГ ПРОСТОРА У СКЛОПУ СПОРТСКИХ ТЕРЕНА У ДОБАНОВЦИМА
47. УРЕЂЕЊЕ КОЛОВОЗА НА ОКРЕТНИЦИ АУТОБУСКЕ ЛИНИЈЕ 610 У ЈАКОВУ
48. ИЗГРАДЊА ПЕШАЧКОГ МОСТА ПРЕКО КАНАЛА У СУРЧИНУ
49. ИЗВОЂЕЊЕ РАДОВА НА ОПРАВЦИ ДЕЛА ТРОТОАРА АСФАЛТОМ У ВОЈВОЂАНСКОЈ УЛ.У СУРЧИНУ
50. ИЗГРАДЊА ТЕРЕНА ЗА МАЛИ ФУДБАЛ У ДОБАНОВЦИМА
51. ИЗГРАДЊА БЕТОНСКЕ СТАЗЕ У ДОБАНОВЦИМА
52. ИЗГРАДЊА ЛЕТЊЕ ПОЗОРНИЦЕ У ДОБАНОВЦИМА
53. ИЗГРАДЊА ПАРКИНГ ПРОСТОРА У ДОБАНОВЦИМА
54. ИЗГРАДЊА ПАРКИНГ ПРОСТОРА ПОРЕД НОВОГ ГРОБЉА У ДОБАНОВЦИМА
55. ИЗГРАДЊА КОЛСКО-ПЕШАЧКЕ СТАЗЕ У ОКВИРУ ПРИСТАНА БИСЕР У БОЉЕВЦИМА, ПРВА ФАЗА
56. ИЗРАДА ЛУЧНЕ УЛАЗНЕ КАПИЈЕ У МАНАСТИРУ ФЕНЕК
57. ИЗГРАДЊА КИШНЕ КАНАЛИЗАЦИЈЕ У ОКВИРУ СПОРТСКОГ ЦЕНТРА У ДОБАНОВЦИМА
58. ИЗГРАДЊА ДЕЧИЈЕ АМБУЛАНТЕ И ЛАБОРАТОРИЈЕ У ЈАКОВУ
59. ИЗГРАДЊА ОКРЕТНИЦЕ - КРУЖНИ ТОК НА РАСКРСНИЦИ Р-153 ПУТ ДЕЧ-АШАЊА (ПРЕКА КАЛДРМА), ПРВА ФАЗА
60. ИЗГРАДЊА ПАРКИНГ ПРОСТОРА НА ЛОКАЦИЈИ ПРЕКА КАЛДРМА - ПРВА ФАЗА
61. ИЗГРАДЊА ПАРКИНГ ПОВРШИНЕ ИСПРЕД КАСАРНЕ У ЈАКОВУ
62. ИЗГРАДЊА ТЕМЕЉА И ПОСТАВЉАЊЕ СТУБОВА ЗА СОЈЕНИЦУ -НАУТИЧКИ КЛУБ НА АДИ МЕЂИЦИ - 1.ФАЗА
63. ИЗВОЂЕЊЕ ГРАЂЕВИНСКИХ РАДОВА НА ИЗРАДИ ЖИЧАНЕ ОГРАДЕ ОКО НОВОГ ПРАВОСЛАВНОГ И СЛОВАЧКОГ ГРОБЉА У ДОБАНОВЦИМА
64. ИЗВОЂЕЊЕ ГРАЂЕВИНСКИХ РАДОВА НА ИЗРАДИ ЖИЧАНЕ ОГРАДЕ ОКО КОМПЛЕКСА СПОРТСКИХ ТЕРЕНА У ДОБАНОВЦИМА
65. ИЗВОЂЕЊЕ ГРАЂЕВИНСКИХ РАДОВА НА ИЗРАДИ ЖИЧАНЕ ОГРАДЕ ОКО КОШАРКАШКОГ, ТЕНИСКОГ, И РУКОМЕТНОГ ТЕРЕНА У ДОБАНОВЦИМА
66. ИЗГРАДЊА ТЕРЕНА ЗА КОШАРКУ У ДОБАНОВЦИМА
67. ЗАЦЕВЉЕЊЕ КИШНОГ КАНАЛА ОД ВОЈВОЂАНСКЕ УЛИЦЕ У СУРЧИНУ ДО ПОСТОЈЕЋЕГ ИЗЛИВА У КАНАЛ ГАЛОВИЦА
68. ИЗГРАДЊА КАНАЛИЗАЦИОНЕ МРЕЖЕ ЗА УПОТРЕБЉЕНЕ ВОДЕ ЗА НАСЕЉЕ СУРЧИН (СТАРО ЈЕЗГРО 1.ФАЗА) - ГЛАВНИ КОЛЕКТОР
69. ИЗРАДА ОБЈЕКТА - ТУРИСТИЧКИ ИНФО ЦЕНТАР НА НОВОМ БЕОГРАДУ
70. ИЗРАДА ИДЕЈНОГ ПРОЈЕКТА КЦС "СУРЧИН 1" ЗА УПОТРЕБЉЕНЕ ВОДЕ - ФАЗА 1
71. ИЗРАДА ЖИЧАНЕ ОГРАДЕ ОКО "КОШАРКАШКОГ ТЕРЕНА" У БОЉЕВЦИМА
72. ИЗВОЂЕЊЕ РАДОВА НА РЕНОВИРАЊУ И САНАЦИЈИ ОБЈЕКТА СТАДИОН ФК "БОРАЦ" У ПРОГАРУ
73. ИЗРАДА ТЕХНИЧКЕ ДОКУМЕНТАЦИЈЕ ГЛАВНОГ ПРОЈЕКТА ЗА КАБЛОВСКУ ДИСТРИБУТИВНУ МРЕЖУ ЗА ПОДРУЧЈЕ ГО СУРЧИН
74. ИЗРАДА ГЛАВНОГ ПРОЈЕКТА КОЛЕКТОРА ЗА УПОТРЕБЉЕНЕ ВОДЕ У ВОЈВОЂАНСКОЈ УЛИЦИ У СУРЧИНУ Л=3250М

1.2. ОПШТИНСКИ ОДБОР ЗА СОЦИЈАЛНУ ПОЛИТИКУ

Одлуком председника општине Сурчин, у априлу 2006. године формиран је Општински одбор за социјалну политику општине Сурчин, и то као саветодавно тело председника општине.

Циљ оснивања Општинског одбора за социјалну политику је јачање социјалне политике на општинском нивоу и промовисање ефикасних и делотворних мера у области социјалне политике, заснованих на стварању тематских партнерстава између институција и цивилног сектора, које ће значајно утицати на стварање општинске стратегије за смањење сиромаштва, неједнакости и социјалне искључености.

Структуру Општински одбор за социјалну политику општине Сурчин чини 11 представника сектора:

1. Локална самоуправа – 2 представника
2. Здравство – 1 представник
3. Социјална заштита - 2 представника
4. Запошљавање - 1 представника
5. Просвета – 1 представника
6. Цивилни сектор – 3 представника
7. Градске институције - 1 представник

Председавајући Општинског одбора за социјалну политику је представник локалне самоуправе, чија је улога да обезбеди континуитет у раду и умрежавање свих релевантних актера из области социјалне политике на локалном нивоу.

1.3. СОЦИЈАЛНИ ПРИОРИТЕТИ ОПШТИНЕ СУРЧИН

Општински координациони одбор за социјалну политику општине Сурчин, као основне социјалне приоритете општине издвојио је следеће области :

1. СТАРА ЛИЦА
2. МАРГИНАЛИЗОВАНЕ ГРУПЕ
3. ДЕЦА И ОМЛАДИНА
4. СОЦИЈАЛНА ПАТОЛОГИЈА
5. ЛИЦА СА ПОСЕБНИМ ПОТРЕБАМА
6. НЕЗАПОСЛЕНА ЛИЦА
7. РАЗВОЈ КАПАЦИТЕТА ЛОКАЛНЕ САМОУПРАВЕ ЗА БАВЉЕЊЕ СОЦИЈАЛНОМ ПОЛИТИКОМ НА ЛОКЛАНОМ НИВОУ

Акциони планови из области социјалне политике општине Сурчин, дефинишу мере и активности које ће унапредити квалитет живота социјално најугроженијим групама грађана општине (**незапослена лица, стара лица, лица са посебним потребама као, деца и омладина, Роми, избегла и интерно расељена лица**). У изград Акционих планова учествовао је велики број како стручних лица тако и корисника (кроз радне групе), у циљу креирања адекватних социјалних услуга, у складу са постојећим ресурсима и стварним потребама корисника.

1.4. ПРИНЦИПИ ПРОЦЕСА И ПРИНЦИПИ УСЛУГА

ПРИНЦИПИ ПРОЦЕСА

- отворена "транспарентна" консултација у припремању плана,
- демократско одлучивање,
- дугорочна перспектива,
- ефикасност (исплативост/економичност)
- реалистични приступ, једнакост и "фер" односи у доступности и пружању услуга,
- партнерски приступ у развоју услуга,
- мултидисциплинарни и међусекторски приступ,
- специфични мерљиви, реални и оствариви циљеви.

ПРИНЦИПИ УСЛУГА

- активно учествовање грађана
- одрживост пружања услуга
- једнакост и фер односи у доступности и пружању услуга
- партнерство у пружању услуга
- дизајнирање циљне услуге ради задовољења потреба нај сиромашнијих и нај угроженијих делова становништва

А К Ц И О Н И П Л А Н

РАЗВОЈ КАПАЦИТЕТА ЛОКАЛНЕ САМОУПРАВЕ ЗА БАВЉЕЊЕ СОЦИЈАЛНОМ ПОЛИТИКОМ

2. 1. ПАРТНЕРИ У ИЗРАДИ АКЦИОНОГ ПЛАНА

Радном групом која се бавила проблематиком унапређења капацитета локалне самоуправе да се самостално бави социјалном политиком руководила је Савета Петровић (СО Сурчин), представник локалне самоуправе и председавајући у Одбору за социјалну политику општине Сурчин.

Чланове радне групе чинили су:

Венера Ристић	ГО Сурчин
Олга Карабува	ГО Сурчин
Драгица Миловановић	ГО Сурчин
Олгица Ванчин	МЗ Сурчин
Олга Павловић	МЗ Јаково
Драгица Крејић	МЗ Добановци
Смиља Поповић	МЗ Бољевци
Јовица Јовановић	МЗ Петровчић
Јован Ћирић	МЗ Прогар
Драго Гаврановић	МЗ Бечмен

Након дефинисања чланова радне групе, усвојени су следећи принципи процеса и принципи услуга, који ће бити поштовани у изради Акционог плана:

2. 2. КЉУЧНИ ПОДАЦИ О ПРОБЛЕМУ

Најмлађа општина Града Београда-Општина Сурчин, настала је у новембру 2003 године и представља 17. Београдску општину. Општину Сурчин чини 7 насеља Сурчин, Бечмен, Бољевци, Добановци, Јаково, Петровчић, Прогар. Општинске службе су смештене у привремену зграду Општине - у центру Сурчина (Т.Ц. "Шећер сокак" и у згради Дома културе). Као ново формирана општина, са још неразвијеним ресорним институцијама које пружају социјалну заштиту. Општини Сурчин нема Дом здравља, средњу школу, спортске терене.. Велики број избеглих и расељених лица настанио се на територији Сурчина.



Од општинских служби у општини раде следеће - писарница, имовинско-правна, урбанистичко-грађевински послови, инспекције, повереништво за избеглице и расељена лица, привреда, пољопривреда и заштита животне средине, друштвене делатности, матична служба, општинско веће и јавни правобранилац. Месне канцеларије формиране у насељима општине Сурчин, представљају посебан ресурс локалне самоуправе.

У настојању да помогне својим суграђанима Општина Сурчин је формирала Савет за запошљавање, Савет за безбедност деце, комисију за борбу против наркоманије, комисију за националне мањине и Општински одбора за социјалну политику.

Савет за запошљавање је један од општинских тела, који је основан како би се социјални проблеми из области незапослености решавали у мултидисциплинарном окружењу уз партнерство свих актера са локала који су укључени у проблематику незапослености. Савет на основу праћења и пројекције социоекономских кретања на локалном нивоу иницира мере и програме локалној самоуправи са циљем смањења незапослености, помоћи потенцијалним вишковима да не пређу у отворену незапосленост, за подршку развоју малих и средњих предузећа и развоја људских ресурса.

Општински одбор за социјалну политику формирано је са циљем да кроз партнерски рад и сталну сарадњу учесника у креирању социјалне политике препозна реалне проблеме и потребе грађана општине Сурчин. Локална самоуправа планира да кроз рад овог тела развија сопствене капацитете у циљу бољег коришћења постојећих ресурса и развоја модела који ће омогућити да грађани општине Сурчин добију адекватне услуга из области социјалне заштите у свој општини, а истовремено развију виши степен солидарности.

Прихватање приоритета - **Унапређење локалних капацитета за спровођење социјалне политике**, као стратешког задатка наше заједнице, јасно се показује да је локална самоуправа свесна сопствених капацитета, недостотатака у капацитетима али и неопходности да се унесу промене како би се недостаци превазишли.

2. 3. АНАЛИЗА ПРОБЛЕМА

Као што је и наведено у одељку 3.1 (Кључни подаци општине Сурчин), правни статус општине Сурчин је регулисан Статутом града Београда и Одлуком о организацији и раду органа градске општине Сурчин. Овим документима надлежности општине Сурчин, као градске општине, су веома ограничене и односе се само на део комуналних делатности, док буџет обухвата само материјалне трошкове општинске администрације. Овако формиран, рестриктиван, буџет општине Сурчин, није у могућности да финансира програме из области социјалне политике који су базирани на принципима деинституционализације и ванинституционализације. Наведена ситуација је условила да се као приоритет издвоји потреба за оснаживањем сопствених капацитета како би се у оквиру законске регулативе у потпуности искористиле могућности које преостају у надлежности градске општине.

У том циљу издефинисани су следећи проблеми, који отежавају ефикасно бављење социјалном политиком, на општинском нивоу:

- 1. Недостатак финансијских средстава за решавање проблема из области социјалне политике**
- 2. Недостатак едукованог кадра за адекватно коришћење расположивих донаторских (страних и домаћих) финансијских средстава које се деле путем конкурса и тендера**
- 3. Недостатак стратешких докумената Општине, који би дефинисали будуће правце у развоју, а тиме и фокусирали активности у стратешким правцима**
- 4. Недостатак квалитетне и ефикасне сарадње између институција социјалне заштите на локалу и Градских институција које се баве овом проблематиком**

КАТЕГОРИЗАЦИЈА ПРОБЛЕМА

У циљу селекције приоритетног проблема (методом категоризације) коришћени су следећи критеријуми:

КРИТЕРИЈУМИ:
ВАЖНОСТ - Величина циљне групе
УРГЕНТНОСТ – Хитност решавања проблема
ИЗВОДЉИВОСТ – расположиви ресурси
НАДЛЕЖНОСТ ЗА РЕШАВАЊЕ ПРОБЛЕМА
ДОМИНО ЕФЕКАТ (утицај на више група)

ПРОБЛЕМИ	К р и т е р и ј у м и					ТОТАЛ	МЕСТО
	ВАЖНОСТ	ХИТНОСТ	ИЗВОД-ЛЈИВОСТ	НАДЛЕ-ЖНОСТ	ДОМИНО ЕФЕКАТ		
Недостатак финансијских средстава за решавање проблема из области социјалне политике	5	5	5	5	5	25	1
Недостатак едукованог кадра за адекватно коришћење расположивих донаторских (страних и домаћих) финансијских средстава које се деле путем конкурса и тендера	5	5	5	5	5	25	1
Недостатак стратешких докумената Општине, који би дефинисали будуће правце у развоју, а тиме и фокусирали активности у стратешким правцима	4	4	5	4	5	22	2
Недостатак квалитетне и ефикасне сарадње између институција социјалне заштите на локалу и Градских институција које се баве овом проблематиком	4	4	5	4	5	25	2

АНАЛИЗА ПРИОРИТЕТА

Резултати категоризације проблема издвојили су два проблема као приоритетна. То су проблеми:

1. ПРИОРИТЕТ - Недостатак финансијских средстава за решавање проблема из области социјалне политике. Као што је већ напоменуто Општина Сурчин као Београдска општина нема у оквиру свог буџета средства за реализацију социјалних програма на својој територији. Досадашње активности се реализују из средстава ресорних институција са нивоа Града Београда (Градски секретаријат за дечију и социјалну заштиту) или из фондова страних донатора. Реализатори активности су локалне НВО које су у оквиру сопствених капацитета развиле партнерство са локалним институцијама. Наведени приоритет је издвојен као намера Општине да пројекте који су дали добре резултате на терену у будућности финансира као сопствене социјалне програме.

ПРЕДЛОГ ЗА РЕШАВАЊЕ ПРОБЛЕМА - Формирање фонда за реализацију социјалних приоритета. Оснивање општинског фонда би омогућило стварање услова за коришћење и других извора финансирања осим општинског буџета. Отварањем посебног општинског рачуна, ослобођеног свих облика опорезивања, обезбедили би се технички услови за прикупљање додатних финансијских средстава из следећих извора:

1. Хуманитарне акције - Ту се првенствено мисли на организовање различитих културно-хуманитарних манифестација чији би приходи били намењени решавању социјалних проблема у општини .
2. Државни (републички и градски) фондови – Ресорне институције на градском и државном нивоу преко тендера или издвајањем посебних партија за одређене програме такође могу да буду додатан извор финансирања.
3. Донатори – Конкурисањем код домаћих и страних донатора за одређене програме, такође може да буде извор за додатна средства
4. Средства из привреде – Адекватним мотивисањем домаћих успешних привредника могу се обезбедити додатна финансијска средства.

2. ПРИОРИТЕТ – Недостатак едукованог кадра за адекватно коришћење расположивих донаторских (страних и домаћих) финансијских средстава које се деле путем конкурса и тендера. Посебан проблем је и недостатак специфичних знања запослених у Општини, како би се ефикасно користиле постојеће могућности које се нуде кроз конкурсе и тендере домаћих и страних фондова. Неупућеност у средства која се „тржишно“ додељују као и компликована администрација (апликационе форме) за чије исправно попуњавање су потребна специфична знања, основни су разлози за пропуштање и постојећих шанси.

ПРЕДЛОГ ЗА РЕШАВАЊЕ ПРОБЛЕМА - Формирање Тима за пројекте у оквиру Општине. Формирање тима сарадника који би били едуковани за праћења конкурса, попуњавање апликационих форми и сличне активности које могу локалној самоуправи да обезбеде коришћење постојећих финансијских средстава је од хитних циљева. **Тим за пројекте** треба да буде формиран од запослених у локалној самоуправи или проширен сарадницима са локала (НВО, школе...) који већ имају искуства у овим активностима. Једна од улога Тима је и обавештавање других ресорних институција и организација на локалу о постојећим конкурсима, обукама или другим активностима које могу на локалу да унапреде социјалне услуге.

2. 4. ПРОЦЕНА РЕСУРСА

Акциони план - **Унапређење капацитета локалне самоуправе да се самостално бави социјалном политиком**, намењен је развоју саме локалне самоуправе, да може да преузме улогу иницијатора и координатора активностима из области социјалне политике на локалном нивоу. Да би постигли наведени циљ, неопходно је да развије функционална партнерства са постојећим представницима цивилног сектора и ресорних институција. Колико је битно да се развију функционална партнерства са партнерима на локалном нивоу, толико је неопходна сарадња и са ресорним институцијама са нивоа Града Београда. Градске институције у овом смислу представљају и ресурс али и циљну групу на коју треба деловати како би се постигли видљиви резултати у раду општинских структура, на пољу социјалне политике.

Листа организација које су ресурси на локалном нивоу :

- Организациони и кадровски капацитети локалне самоуправе:
- Органи локалне самоуправе
- Институција са нивоа Града задужени за социјалну политику
- Општински одбора за социјалну политику
- Савет за запошљавање
- Центар за социјални рад
- Дом здравља
- Национална служба за запошљавање
- Вртић
- Основне школе
- Црвени крст
- Савет за безбедност деце
- Локални електронски и писани медији
- Постојећи људски ресурси
- Постојећи добри примери успешних пројеката и програма

S.W.O.T. анализа ресурса

<u>Снаге</u>	<u>Слабости</u>
<ul style="list-style-type: none"> - Новоформирана општина која може да на реформским принципима конципира свој даљи рад са грађанима - Стручан кадар који показује жељу за новим знањима и искуствима, - Формирање општинских структура које промовишу мултидисциплинарни приступ у планирању и решавању проблема, 	<ul style="list-style-type: none"> - Недовољно развијена сарадња између актера социјалне политике - Недовољно коришћење психосоцијалног приступа у раду са корисницима - Неразумевање јавности нових облика пружања социјалних услуга - Недостатак знања о пројектном управљању - Недовољна финансијска средства за обуку људских ресурса
<u>Шансе</u>	<u>Претње</u>
<ul style="list-style-type: none"> - Укључење у реформске процесе појединих система социјалне заштите - здравство, просвета, запошљавање, социјална заштита, као и других институција (КИРС..) - Већа материјала давања општинама које су ушле у децентрализације социјалних услуга - Постојање НВО организација које у домену социјалне заштите имају великог искуства - Могућност школовања на свим нивоима 	<ul style="list-style-type: none"> - Недовољна финансијска средства за обуку људских ресурса - Изостанак подстицају креативности при решавању социјалних проблема у институцијама јавног сектора - Изостанак друштвеног признања хуманим активностима - Спора децентрализација и деконцентрација у области социјалне политике - Закон о локалној самоуправи

<ul style="list-style-type: none"> - Постојање Националних стратегија - Релативно лако радно интегрисање - Могућност - изградње социјалних станова - Могућност доношења новог закона о избеглицама и националне стратегије МОП за ИРЛ - Приступ донаторским фондовима 	<p style="text-align: center;">(мале надлежности)</p> <ul style="list-style-type: none"> - Скупо грађевинско земљиште - Избеглице немају право на МОП - Неједнак третман избеглица и ИРЛ - Спора имплементација националних стратегија
--	--

2. 4. ЦИЉЕВИ

Хитни циљеви

- формирање фонда за реализацију социјалних приоритета
- формирање Тима за пројекте у Општини , који ће се бавити пројектима, конкурсима и благовременим информисањем институција и организација о постојећим могућностима
- даља подршка активностима Општинског одбора за социјалну политику
- функционално оспособљавање Савета за запошљавање
- израда Стратешког плана одрживог развоја општине
- успостављање и унапређивање сарадње између институција социјалне заштите на нивоу општине и Града Београда, ресорних министарстава и Комесаријата за избеглице
- развијање НВО сектора оријентисаног на пружање услуга у домену социјалне политике

Средњорочни циљеви

- изградња интегралне базе података за област социјалне политике
- самостално финасирање успешних социјалних програма на територији општине Сурчин

Дугорочни циљеви

- стварање функционалног партнерства и поделе одговорности између јавног, невладиног и приватног сектора у пружању ка кориснику усмерених, рационалних, ефикасних, доступних, компатибилних, мрежа социјалних услуга, да заједно са осталим актерима ради на унапређењу положаја избеглица и ИРЛ,

2.6. СТРАТЕГИЈА У РЕШАВАЊУ ПРОБЛЕМА НА ЛОКАЛНОМ НИВОУ

ПРОБЛЕМ	ЦИЉНА ГРУПА	ПАРТНЕРИ	АКТИВНОСТИ	ДИНАМИКА	ПОСТОЈЕЋИ РЕСУРСИ	ПОТРЕБНИ РЕСУРСИ	ИНДИКАТОРИ УСПЕШНОСТИ
НЕДОСТАТАК ФИНАСИЈСКИХ СРЕДСТАВА ЗА РЕШАВАЊЕ ПРОБЛЕМА ИЗ ОБЛАСТИ	<ul style="list-style-type: none"> - социјално угрожене групе грађана - привредни субјекти на територији општине - ресорне институције и организације на локалном нивоу - институције на нивоу Града Београда 	<ul style="list-style-type: none"> - Локална самоуправа - ОКОСП - НСЗ - Привредни субјекти на локалном нивоу - НВО - Организације са нивоа града Београда - Локални медији - Национални медији - Центар за социјални рад - КИРС 	<p>ФОРМИРАЊЕ ФОНДА ЗА РЕАЛИЗАЦИЈУ СОЦИЈАЛНИХ ПРИОРИТЕТА</p> <ul style="list-style-type: none"> - израда комуникационе стратегије - правно формирање фонда у општини - анимирање приватног сектора да учествује у хуманитарним акцијама - организовање јавних акција за прикупљање финансија - Могућност - изградње социјалних станова 	12 месеци	<ul style="list-style-type: none"> - стручан кадар - локални медији - локалне НВО - ОКОСП и партнерства по радним групама 	<ul style="list-style-type: none"> - финансијска средства за орагнизовање јавних акција - стручан кадар за израду квалитетне комуникационе стратегије 	<ul style="list-style-type: none"> - израђена комуникациона стратегија - формиран Фонд и отворен рачун - број организованих јавних акција и наступа у цињу прибављања додатних финансија
НЕДОСТАТАК ЕДУКОВАНОГ КАДРА ЗА АДЕКВАТНО КОРИШЋЕЊЕ ПОСТОЈЕЋИХ ДОНАТОРСКИХ ФИНАНСИЈСКИХ СРЕДСТАВА	<p>Локална самоуправа и партнерске организације</p>	<ul style="list-style-type: none"> - Локална самоуправа - ОКОСП - НСЗ - Привредни субјекти на локалном нивоу - НВО - Организације са нивоа града Београда ресорна Министарства , КИРС 	<p>ФОРМИРАЊЕ ТИМА САРАДНИКА ЗА ПРЕЋЕЊЕ ПРОЈЕКТНИХ АКТИВНОСТИ</p> <ul style="list-style-type: none"> - едукација тима за писање пројеката - едукација тима за праћење пројектних конкурса - 	12 месеци	<ul style="list-style-type: none"> - стручан кадар - локални медији - локалне НВО - ОКОСП и партнерства по радним групама 	<p>Стручан кадар за одржавање обука Тиму за пројекте</p>	<ul style="list-style-type: none"> - формиран Тим за пројекте - одржане обуке са Тимом - формиран механизам за праћење конкурса

А К Ц И О Н И П Л А Н
ЛИЦА СА ПОСЕБНИМ ПОТРЕБАМА

3.1 ПАРТНЕРИ У ИЗРАДИ АКЦИОНОГ ПЛАНА

Радном групом која се бавила проблематиком лица са посебним потребама руководиле су Драгица Миловановић (СО Сурчин) и прим. Др Бранка Глоговац, представник сектора здравства (Дом здравља Земун) у Одбору за социјалну политику општине Сурчин.

Чланови радне групе су:

1. Катарина Јовановић -Трифунковић	Дом Здравља Земун-Амбуланта Јаково
2. Ђорђе Стефановић	Секретаријат за социјалну и дечију заштиту
3. Олгица Ванчин	Секретар МЗ Сурчин
4. Миленко Милеуснић	Секретар МЗ Јаково
5. Драгица Крејић	Секретар МЗ Добановци
6. Смиља Поповић	Секретар МЗ Бољевци
7. Јовица Јовановић	Секретар МЗ Петровчић
8. Јован Тирић	Секретар МЗ Прогар
9. Драго Гаврановић	Секретар МЗ Бечмен
10. Маца Тркуља	Центар за социјални рад Земун

Након дефинисања чланова радне групе, усвојени су следећи принципи процеса и принципи услуга, који ће бити поштовани у изради Акционог плана:

3.2. КЉУЧНИ ПОДАЦИ О ПРОБЛЕМУ

Општина Сурчин не поседује податке о броју и структури инвалидних лица на својој територији. Како различите институције раде са различитим групама инвалида, тако и подаци добијени од њих представљају само делове велике популације чији се тачан број израчунава „посредно“ на основу укупног броја становника пратећи статистичке стандарде. У свету се сматра да у свакој популацији живи око десет процената хендикепираних, али се због протеклих ратова рачуна да их је у Србији чак 12 одсто. То значи да скоро милион људи припада групи особа са инвалидитетом које свакодневно наилазе на предрасуде и неки облик дискриминације, због чега их често зову и – скривени људи.

УДРУЖЕЊА ИНВАЛИДА НА НИВОУ ГРАДА БЕОГРАДА	Број чланова
Удружење дистрофичара Београда	400
Удружење оболелих од мултиплексклерозе Београда	500
Градска организација глувих Београд	1150
Савез за церебралну и дечију парализу Београда	1100
Савез слепих Србије – Градски одбор Београда	-
Удружење паралегицара Београда	420
Савез инвалида рада Београда	61.000
Савез друштава за помоћ МНРО града Београд	10.000

Како је Сурчин, Ново-формирана Београдска општина, нема формиране организације које би штитиле права особа са инвалидитетом, али сами корисници могу да користе услуге организација које су формиране на територији Града Београда. Табела 1.

Табела 1. УЖЕЊА ИНВАЛИДА НА ТЕРИТОРИЈИ БЕОГРАДА

У циљу праћења реформских праваца – децентрализације и деинституционализације социјалне помоћи циљ овог Акционог плана је да на локалном нивоу подржи, учврсти и осамостали алтернативне облике решавања конкретних проблема особа са инвалидитетом. Превазилажење модела у коме су особе са инвалидитетом од институција углавном добијале медицинску помоћ, а од породице „сакривање“, усмерено је ка томе да се особама са инвалидитетом врате и заштите њихова права, односно да се заштити и обезбеди остваривање њихових посебних потреба, и то кроз:

1. Враћање права особама с инвалидитетом
2. Подизања свести локалне средине о правима и потребама ових лица
3. Укључивање лица са инвалидитетом у свакодневне животне токове
4. И где год је то могуће, оспособљавати инвалидна лица за „самосталан/нормалан“ живот и рад
5. Активирање локалне заједнице и оснаживање њених капацитета у решавању проблема и питања њених грађана – особа са посебним потребама

Особе са инвалидитетом, као и особе без инвалидитета, имају иста људска права, с тим што начин остваривања и права и потреба тих особа треба да се ускладе с њиховим специфичним тешкоћама не занемарујући све њихове потенцијале.

То значи да треба отклањати баријере да се наведено постигне што је више могуће на самосталан начин или уз помоћ стручњака, чија је то професионална обавеза. У зависности од степена инвалидности, узраста, итд. Групе особа с инвалидитетом имају право на:

1. Повремену – сталну туђу негу и помоћ
2. Специфичне видове едукације, доквалификације ...
3. Да им неко други, ако нису у стању сами, штити њихова права
4. Да буду на свој начин укључени у свакодневни живот

3.3. АНАЛИЗА ПРОБЛЕМА

Из наведеног излагања проблеми особа са инвалидитетом могу се дефинисати као:

1. Непостојање адекватне базе података о броју, структури и територијалној распоређености лица са посебним потреба
2. Непостојање адекватне медицинске неге у сеоским срединама Општине, посебно патронажне службе за тешко покретне и непокретне инвалиде. (Удаљеност већих здравствених центара,)
3. Непостојање дневног боравка за децу са посебним потребама, која не похађају или су завршила специјалне школе.
4. Социјална угроженост инвалида због лоше материјалне ситуације
5. Социјална искљученост и тешка психичка стања пацијената услед инвалидитета
6. Необученост породице на живот и помоћ инвалидима-члановима породице
7. Непостојање адекватних општинских удружења инвалида која би се бавила информисањем о правима и остварењем тих права, када су у питању инвалиди
8. Недовољно сензибилисана јавност за проблеме особа са инвалидитетом
9. Физичка неприступачност многим институцијама

КАТЕГОРИЗАЦИЈА ПРОБЛЕМА

КИТЕРИЈУМИ:
ВАЖНОСТ - Величина циљне групе
УРГЕНТНОСТ – Хитност решавања проблема
ИЗВОДЉИВОСТ – расположиви ресурси
НАДЛЕЖНОСТ ЗА РЕШАВАЊЕ ПРОБЛЕМА
ДОМИНО ЕФЕКАТ (утицај на више група)

ПРОБЛЕМИ	К р и т е р и ј у м и					ТОТАЛ	МЕСТО
	ВАЖНОСТ	ХИТНОСТ	ИЗВОД- ЉИВОСТ	НАДЛЕ- ЖНОСТ	ДОМИНО ЕФЕКАТ		
Непостојање адекватне базе података о броју, структури и територијалној распоређености лица са посебним потребама	5	5	5	5	5	25	1
Непостојање адекватне медицинске неге у сеоским срединама Општине, посебно патронажне службе за тешко покретне и непокретне инвалиде.	5	5	5	5	5	25	1
Непостојање дневног боравка за децу са посебним потребама, која не похађају или су завршила специјалне школе	5	5	5	4	5	24	2
Социјална угроженост инвалида због лоше материјалне ситуације	5	4	4	4	4	21	5
Социјална искљученост и тешка психичка стања пацијената услед инвалидитета	5	4	4	4	5	22	4
Необученост породице на живот и помоћ инвалидима-члановима породице	5	4	5	5	4	23	3
Непостојање адекватних општинских удружења инвалида која би се бавила информисањем о правима и остварењем тих права, када су у питању инвалиди	4	4	4	4	4	20	6
Недовољно сензибилисана јавност за проблеме особа са инвалидитетом	5	4	5	5	4	23	3
Физичка неприступачност многим институцијама	5	5	5	4	5	24	2

АНАЛИЗА ПРИОРИТЕТА

Након категоризације проблема, радна група за проблеме инвалидних лица издвојила је следеће проблеме као приоритете:

ПРОБЛЕМИ	К р и т е р и ј у м и					ТОТАЛ	МЕСТО
	ВАЖНОСТ	ХИТНОСТ	ИЗВОД-ЛЈИВОСТ	НАДЛЕЖНОСТ	ДОМИНО ЕФЕКАТ		
Непостојање адекватне базе података о броју, структури и територијалној распоређености лица са посебним потребама	5	5	5	5	5	25	1
Непостојање адекватне медицинске неге у сеоским срединама Општине, посебно патронажне службе за тешко покретне и непокретне инвалиде.	5	5	5	5	5	25	1

- 1. НЕПОСТОЈАЊЕ АДЕКВАТНЕ БАЗЕ ПОДАТАКА О БРОЈУ, СТРУКТУРИ И ТЕРИТОРИЈАЛНОЈ РАСПОРЕЂЕНОСТИ ЛИЦА СА ПОСЕБНИМ ПОТРЕБАМА** – Како је општина Сурчин ново формирана општина, не постоје ресорне институције, односно адекватни подаци о наведеној популацији, како би се реално сагледале и планирале неопходне социјалне услуге. Посебно проблем представљају институције на нивоу Града које своју евиденцију воде групно за Београд а не по општинама. Због наведеног проблема трпе и корисници (инвалиди) али и чланови њихових породица које немају никаква облик помоћи. Израда базе података и њихова територијална распоређеност у општини, омогућиће израду реалних акција које могу да се спроведу, али и идентификацији локалних ресурса који могу да помогну у решавању проблема. У изради овакве базе података велику улогу ће имати канцеларије МЗ као и амбуланте, које могу да буду и извори података (ресурси) али и даваоци појединих услуга.
- 2. НЕПОСТОЈАЊЕ АДЕКВАТНЕ МЕДИЦИНСКЕ НЕГЕ У СЕОСКИМ СРЕДИНАМА ОПШТИНЕ, ПОСЕБНО ПАТРОНАЖНЕ СЛУЖБЕ ЗА ТЕШКО ПОКРЕТНЕ И НЕПОКРЕТНЕ ИНВАЛИДЕ** – Посебан проблем представљају групе инвалида које нису у стању да се брину о себи, а уједно су смештени у сеоским срединама, односно удаљени од институција које могу да им помогну. Капацитет локалних амбуланти и Дома здравља не покривају потребе ове циљне групе, која је препуштена себи. Помоћ у различитим болницама терапија, које поједини инвалиди нису добили годинама, психосоцијална помоћ како инвалидима тако и њиховим породицама у сеоским срединама не постоји. Мобилни тимови који би посећивали ову тешку категорију инвалида и њихових породица у кућном окружењу, била би најадекватнији облик помоћи. Мобилни тимови би били састављени од стручног кадра који би био одабран у зависности од проблема инвалида као и психолога за потребе јачања породице у којој је инвалид. На овај начин би се помогло најсиромашнијој и најугроженијој групи инвалида.

3.4. ПРОЦЕНА РЕСУРСА

Базичних и елементарне потребе ОСИ - Када се говори о ресурсима, у организације које су последњих година највише помогле особама са инвалидитетом и сматрају се покретачима промена за ОСИ су - Удружења ОСИ, међународне организације и Министарство рада, запошљавања и социјалне заштите.

Права и потребе - Када се говори о остварењу права особа са посебним потребама, посебан ресурс и посебно место припада организацијама као што су Црвени крст, здравствене службе, школе и обданишта, које су у свом делокругу имале контакт са ОСИ.. Рад ових институција и организација је још увек недовољан и пасиван, али представљају ресурс за будуће активности. Посебно место заузима локална самоуправа, која се и највише „помериле напред“ у схватању неопходности помоћи овој угроженој категорији грађана.

Алтернативни извори финансирања – Препознавање ресурса који би обезбедили алтернативне облике финансирања је недовољно, а даваоци услуга за особе са посебним потребама недовољно разумеју да се у ове ресурсе спадају приватници, државна предузећа, разни фондови, богати појединци, јавне личности...За мобилисање ових ресурса неопходно је развити механизме лобирања у свим сферама уз помоћ стручњака за финансијско, политичко и међународно лобирање.

Инклузија - Посебан ресурс представљају институције које су сервис особа са посебним потребама. Те институције и организације су – Центар за социјални рад, комисије за категоризацију, Национална служба биро запошљавање, јавне службе, комунална предузећа. Поред наведених институција посебан ресурс представљају институције и организације које својим услугама на било који начин помажу у укључењу особа са посебним потребама у нормалне токове живота – библиотеке, постојећи рехабилитациони центри, културна и спортска удружења...

Искуства и знања – Драгоцен ресурс представљају предходно стечена знања и искуства. У ову категорију ресурса спадају и постојеће базе података као и знања намењена континуираној подршци ОСИ. Овде се убрајају стручњаци, едукативни програми, постојећи стандарди, специјалистичкој знања, обучавање волонтера, радионице, саветовалишта, клубови, укључење младих у акције Црвеног крста, правни и судски систем државе. Окосницу овог ресурса чине удружења ОСИ и НВО. Овај ресурс је до сада био најразвијенији и најактивнији.

<u>Предности</u>	<u>Слабости</u>
<ul style="list-style-type: none">- Због недостатака ресорних институција на територији општине укљученост свих преосталих друштвених субјеката у решавање проблематике- Кадар спреман на даља усавршавања и обуке- Формиран ОКОСП као тело које даје интегралан приступ проблему-	<ul style="list-style-type: none">Непостојање ресорних институција на нивоу општинеНедовољно развијен цивилни сектор за ову проблематикуНепостојање корисничких удружења на нивоу општинеНедовољна техничка и стручна опремљеност постојећих ресурса
<u>Шансе</u>	<u>Претње</u>
<ul style="list-style-type: none">- Укључење у реформске програме ресорног Министарства и Републичког комесаријата- Развој ван институционалних облика заштите кроз мулти дисциплинарни приступ проблему кроз одбор за соц. политику	<ul style="list-style-type: none">- Не препознавање ургентних потреба новоформиране општине од стране Града Београда и Републичких институција

3.5. ЦИЉЕВИ

Хитни циљеви

- Формирање релевантне базе података о броју , структури и територијалној распоређености инвалидних лица на територији општине Сурчин, .
- Формирање мобилних тимова, од стручних лица за пружање помоћи непокретним или тешкопокретним инвалидима
- Организовање дневног боравка за децу

Средњорочни циљеви

- Радити на интеграцији и инклузији ове популације у локалну заједницу
- Решавање незапослености повезивањем са приватним предузетницима
- Развијати програме и пројекте зимских и летњих кампова у сарадњи са волонтерском организацијом

Дугорочни циљеви

- Прилагођавање инфраструктуре потребама ових лица
- Омогућити брже и лакше спровођење и реализацију бољим повезивањем локалних актера
- Децентрализација власти , више овлашћења и лакша реализација

3.6. СТРАТЕГИЈА У РЕШАВАЊУ ПРОБЛЕМА НА ЛОКАЛНОМ НИВОУ

ПРОБЛЕМ	ЦИЉНА ГРУПА	ПАРТНЕРИ	АКТИВНОСТИ	ДИНАМИКА	ПОСТОЈЕЋИ РЕСУРСИ	ПОТРЕБНИ РЕСУРСИ	ИНДИКАТОРИ УСПЕШНОСТИ
ФОРМИРАЊЕ АДЕКВАТНЕ БАЗЕ	Све категорије инвалида, без обзира на узраст или врсту инвалидитета	Локална самоуправа Месне заједнице Центар за социјални рад Дом здравња Црвени крст Волонтери ОСИ Удружења	- Израда упитника - Формирање мобилних тимова за попис - Рад тимова на терену - Умрежавање институција кроз састав мобилних тимова	6 месеци	едукован здравствени кадар	финансијски (новчана надокнада стручном кадру ангажованом на пројекту)	формирана база података формирана територијална распоређеност инвалид , у циљу адекватног планирања акција
ФОРМИРАЊЕ МОБИЛНИХ ТИМОВА ЗА ПОМОЋ ТЕШКО ПОКРЕТНИМ И НЕПОКРЕТНИМ ОСИ	Тешко покретни и непокретни инвалиди	Локална самоуправа Месне заједнице Центар за социјални рад Дом здравња Црвени крст Волонтери ОСИ Удружења	- Формирање базе података о корисницима и њихова територијалан распоређеност - Формирање мобилних тимова и едукација чланова тимова - Рад тимова на терену - Умрежавање институција кроз састав мобилних тимова	1 година	постојећа база података едукован здравствени кадар	материјални (теренско возило) финансијски (новчана надокнада стручном кадру ангажованом на пројекту)	формирана база података формирани мобилни тимови и одржане обуке за њих испуњени планови посета корисницима

А К Ц И О Н И П Л А Н

Р О М И

4.1. ПАРТНЕРИ У ИЗРАДИ АКЦИОНОГ ПЛАНА

Радном групом која се бавила проблематиком Рома руководила је Даница Зорица, представник сектора просвете (О.Ш. 22. Октобар“) у Одбору за социјалну политику општине Сурчин.

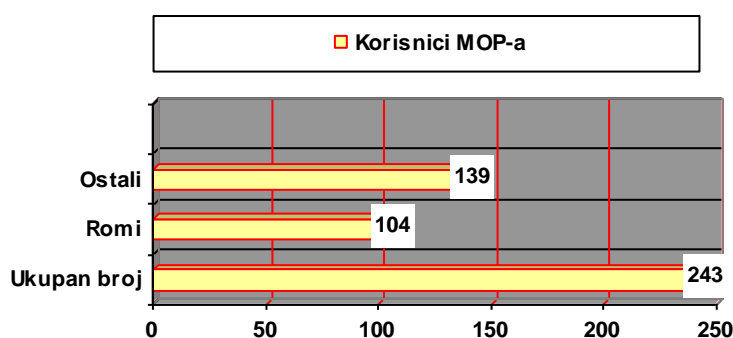
Чланови радне групе су:

- | | |
|-----------------------|-------------------|
| 1. Драгица Милановић, | СО Сурчин |
| 2. Савета Петровић | СО Сурчин |
| 3. Бранка Глоговац | Дом здравља Земун |
| 4. Љиљана Радиновић | НВО „ЛАСТАВИЦА“ |
| 5. Надица Божовић | Црвени Крст |

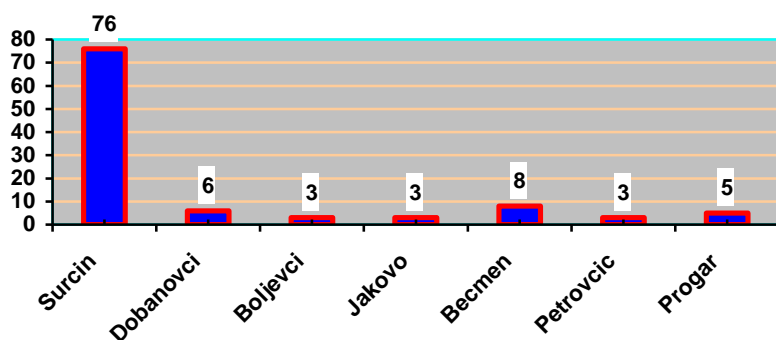
Након дефинисања чланова радне групе, усвојени су следећи принципи процеса и принципи услуга, који ће бити поштовани у изради Акционог плана:

4.2 КЉУЧНИ ПОДАЦИ О ПРОБЛЕМУ

Када је у питању број и структура Ромске популације (80% део чине Роми са КиМ) у општини Сурчин, не постоје прецизни подаци. Свој дом у главном граду нашло је и 40.000 Рома, који живе у различитим условима. О наведене популације 60 % станује у нехигијенским насељима, без струје и воде. У најужем градском језгру смештено је 13 ромских насеља, приградских је 14, а сеоских 17. Поред поменутих нехигијенских, ту је још и 29 сламова - "насеља" са најгорим могућим условима за живот.



На основу података Центра за социјални рад – Земун на територији општине Сурчин 243 лица су корисници социјалне помоћи – МОП-а. Од тога скоро 50% корисника су Роми, односно 104 лица. Број егзистенцијално угрожених Ромских породица је далеко већи, али они нису регистровани у евиденцији ЦЗР јер не поседују лична документа, на основу којих би остваривали своја права.



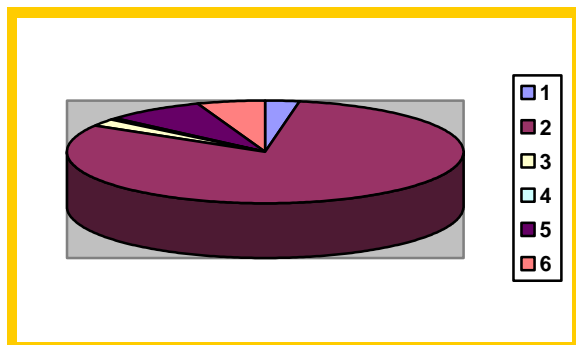
Када говоримо о територијалној распоређености Рома који су на евиденцији Центра за социјални рад као корисници МОП-а, 76 (73%) Ромских породица је у самом Сурчину, док преосталих 27% распоређено на осталих 5 села општине.

Када говоримо о проблемима Ромске популације, види се да су проблеми повезани а последице узрокују стања ове социјално угрожене групе грађана.

Низак ниво образовања Рома одражава се неповољно на социо-професионалну структуру. Веома мали број Рома је са препознатљивим занимањем. Већина припада неиздиференцираној групи радника „без занимања“. Међу онима који „имају занимање“ преовлађују вештине стечене радом а не занимања која су стечена формалним образовањем. Рома је највише у оним занимањима за која није потребна никаква стручност, као што су радници на одржавању објеката и чистоће, носачи, складишни радници, грађевински радници итд.

Ниска економска активност становништва, веома млада старосна структура ромске популације и велики удео издржаваног становништва представљају кључне чиниоце одржавања и продубљивања разлика и социо-економског јаза између Рома и већинског народа.

Када је у питању образовање Ромске деце, на територији општине Сурчин у редовно основно школско образовање укључено је 184 основношколца ромске националности. Распоређеност наведене популације је различита на територији општине (табела1), и највећи број деце је из самог Сурчина - 149 основношколца. У следећим табелама је дат приказ броја основношколаца Ромске националности по основним школама на територији општине Сурчин:



	Основна школа	Бр. ученика
1	1. »Вук Караџић» Сурчин	5
2	2. «22. октобар» Сурчин	149
3	3. «Бранко Радичевић» Бољевци	4
4	4.»Стеван Сремац «Добановци	1
5	5.» Душан Вукасовић-Диоген» Бечмен	15
6	6.»Вожд Карађорђе» Јаково	10
УКУПНО:		184 ученика

1. Од наведеног броја Ромских основно школаца (184 ученика), 20% потиче из ромских породица које су староседеоци, и уклопљени су у средину у којој живе.

2. 20 % Ромске деце која похађа основну школу има екстремно изражене следеће проблеме:

- нередовно похађање наставе
- недостатак школских уџбеника, прибора и опреме за наставу
- недостатак адекватне одеће и обуће
- недовољно познавање српског језика
- рано склапање брачне заједнице
- здравствени разлози
- недостају им документи и тд.

3. Остатак ромских основношколаца (60 %) има изражен један од наведених проблема, и они се решавају у току школске године различитим облицима помоћи у којима учествује школа и невладине организације.

ПРЕДШКОЛСКО ОБРАЗОВАЊЕ - Што се тиче Ромске деце предшколског узраста, она су у малој мери обухваћена предшколским образовањем, процентуално изражено само 10% Ромске деце похађа предшколске програме. При ОШ «22.октобар» у Сурчину октобра 2005. год, формирана је предшколска група. У формирану групу је уписано 24. ученика, од тога је само 14 предшколаца редовно похађало.

4.3. АНАЛИЗА ПРОБЛЕМА

Када се дефинишу пробелми Ромске популације, постоји неколико фактора који заједнички условавају егзистенционалне проблеме ове циљне групе. Низак образовни ниво и њихова претерана заступљеност на пословима ниске квалификованости ставили су их у неповољан положај на тржишту рада што се искомбиновало са дискриминацијом и ниским очекивањима од стране послодаваца. Роми су стога имали више тешкоћа у повратку на тржиште рада него друге групе. Додатну баријере представља отежан приступ кредитима и неразјашњена имовинска ситуација. Ови фактори удружени са претераном зависношћу од социјалне помоћи стварају замку сиромаштва која многе Роме спречава да побољшавају своје животне услове.

Имајући у виду ситуацију на локалном нивоу, расположиве ресурсе и текуће проблеме, радна група за проблеме Рома издвојила је следеће проблеме:

1. Недостатак тачне евиденције ромске популације на територији општине Сурчин
2. Обезбеђивање личне документације, како би се остварила основна права из социјалне и здравствене заштите
3. Формирање програма за децу предшколског узраста у основним школама
4. Обезбеђивање лекарских прегледа за Ромску популацију која нема лична документа и живи у нехигијенским условима у Општини

КАТЕГОРИЗАЦИЈА ПРОБЛЕМА

ПРОБЛЕМИ	К р и т е р и ј у м и					ТОТАЛ	МЕСТО
	1	2	3	4	5		
Недостатак тачне евиденције ромске популације на територији општине Сурчин	5	5	5	5	4	24	1
Обезбеђивање личне документације, како би се остварила основна права из социјалне и здравствене заштите	4	5	5	5	5	24	1
Формирање фонда за Ромске породице за хитне случајеве	5	5	5	4	4	23	2
Обезбеђивање лекарских прегледа за Ромску популацију која нема лична документа и живи у нехигијенским условима у Општини	5	5	4	4	4	22	3
Формирање програма за децу предшколског узраста у основним школама	5	5	4	3	4	21	4

КРИТЕРИЈУМИ:

1. **ВАЖНОСТ ПРОБЛЕМА**
(величина циљне групе)
2. **УРГЕНТНОСТ ПРОБЛЕМА**
(хитност решавања проблема)
3. **ИЗВОДЉИВОСТ РЕШЕЊА**
(постојање локалних ресурса)
4. **НАДЛЕЖНОСТ**
(ингеренције за могућа решења)
5. **ДОМИНО ЕФЕКАТ**
(утицај на друге циљне групе)

АНАЛИЗА ПРИОРИТЕТА

Након категоризације наведених проблема, као приоритети су се издвојили следећи проблеми:

1. Недостатак тачне евиденције ромске популације на територији општине Сурчин

2. Обезбеђивање личне документације, како би се остварила основна права из социјалне и здравствене заштите

Наведени приоритети погађају целокупну Ромску популацију на територији општине, а уједно онемогућавају адекватно распоређивање постојећих ресурса, јер без тачне евиденције не постоји ни адекватно планирање. Издвојени приоритети инсистирају на максималном искоришћењу постојећих облика социјалне заштите, а тек онда увођење нових сервисних услуга за Ромску популацију.

Како се тренутно кроз реформски процес пролазе сви сегментима друштва (здравство, радна права запослених, правосуђе..) битно су изоштрене здравствене, економске, културно-политичке ризике у односу на ромску заједницу. Како озбиљно тешки социо-егзистенцијални услови живота ромске популације не би довели до већих и озбиљнијих последица и неминовног угрожавања њихових људских права неопходно је предузети организоване мере на нивоу локалне заједнице за дугорочно планирање ефикасније интеграције Рома у живот локалне заједнице.

4.4. ПРОЦЕНА РЕСУРСА

Када је у питању Ромска популација на територији општине Сурчин Центар за социјални рад са својом евиденцијом радно неспособног и радно способног ромског становништва као и статусом деце у ромским породицама, представља основни ресурс. Како одељење Центра за социјални рад у општини Сурчин тек формирано, локална самоуправа представља институцију којој се највећи број социјално угрожених Рома обраћа. Локална самоуправа са својим позитивним ставом и јасним препознавањем проблема Рома у свом окружењу, представља велики локални ресурс. Треба истаћи и Одбор за социјалну политику општине Сурчин, који иницијатор решавања Ромског проблема кроз међуинституционалну сарадњу здравствених, образовних и социјалних служби у општини Сурчин.

Поред Центра за социјални рад, основне школе су установе које се највише баве проблемом Рома и стога представљају ресурс који поседује стручан кадар који се у свакодневном раду сусреће са најширим спектром проблема Ромске популације.

ОСНОВНА ШКОЛА	МЕСТО
1. »Вук Караџић«	Сурчин
2. «22. октобар»	Сурчин
3. «Бранко Радичевић»	Бољевци
4.»Стеван Сремац «	Добановци
5.» Душан Вукасовић-Диоген»	Бечмен
6.»Вожд Карађорђе»	Јаково

НЕДОСТАЈУЋИ РЕСУРСИ – Квалитетна база података о ромском становништву у општини Сурчин би олакшала остварење постављених циљева, даље планирање дугорочних мера и укључење Рома у предвиђене активности. Боља техничка и кадровска опремљеност ресорних институција побољшала би и повећала допринос ове заједнице у планираним и будућим активностима на заштити Рома. Недостајући ресурси су и недовољна техничка опремљеност здравствене службе за реализацију предвиђених активности за Роме..

SWOT анализа ресурса за решавање проблема Ромске популације	
<u>Предности</u>	<u>- Слабости</u>
<ul style="list-style-type: none"> • Мултидисциплинарни приступ Општине проблемима Рома • Стручан кадар који се дуго бави ромском популацијом на локалу • Жеља стручног кадра да се укључи у реформске процесе у циљу побољшања живота Рома • Формирање општинских тела за индивидуално бављење проблематиком Роског питања – Општински одбор за соц. политику 	<ul style="list-style-type: none"> • Мали број невладиних организација које се баве проблемима Рома на локалном нивоу • Незаинтересованост шире заједнице за решавањем проблема Рома •
<u>Шансе</u>	<u>Претње</u>
<ul style="list-style-type: none"> • Новоформирана општина која може да развија социјалне услуге за Роме у духу њихових стварних потреба • Укључивање у реформске пројекте које прописују ресорна Министарства и КИРС • Унапређење сарадње са донаторима 	<ul style="list-style-type: none"> • Предсрауде • Недовољна мотивација запослених за посебно бављење проблемима Рома • Мала ограничења општине као градске општине – немање адекватног општинског буџета за социјална питања свих група, па и Рома.

4.5. ЦИЉЕВИ

Хитни циљеви

- Обезбеђивање реалне евиденције Ромске популације и механизма за ажурирање података
- Обезбеђивање личне документације Ромима, у циљу коришћења постојећих облика социјалне и здравствене заштите

Средњорочни циљеви

- Формирање посебног фонда за помоћ сиромашним Ромским породицама, посебно у области школовања деце и хитне здравствене заштите
- Обезбеђивање предшколских програма за Ромску децу, како би редовно похађала и завршавала основну школу

Дугорочни циљеви

- Развијена мрежа социјалних услуга на нивоу општине, која ће обезбедити социјалну и здравствену помоћ Ромским породицама и њихово укључење у социјалну средину.

4.6. СТРАТЕГИЈА У РЕШАВАЊУ ПРОБЛЕМА НА ЛОКАЛНОМ НИВОУ

ПРОБЛЕМ	ЦИЉНА ГРУПА	АКТИВНОСТИ	ПАРТНЕРИ	ДИНАМИКА	ПОСТОЈЕЋИ РЕСУРСИ	ПОТРЕБНИ РЕСУРСИ	ИНДИКАТОРИ УСПЕШНОСТИ
НЕДОСТАТАК ТАЧНЕ ЕВИДЕНЦИЈЕ РОМСКЕ ПОПУЛАЦИЈЕ НА ТЕРИТОРИЈИ ОПШТИНЕ СУРЧИН	Роми на територији општине Сурчин	<ol style="list-style-type: none"> 1. Формирање тимова за попис Рома 2. формирање упитника за попис 3. Попис 4. Формирање базе података од прикупљених информација у Општини 5. Формирање механизма за ажурирање података 	<ol style="list-style-type: none"> 1. Црвени Краст 2. Локална самоуправа 3. Локална корисничка удружења 4. Центар за социјални рад 5. Основне школе 6. Месне заједнице 7. Дом здравља – амбуланте 8. КИРС 	6 месеци	Постојећи стручни кадар	Финансијска средства за сараднике који ће прикупљати податке	<ol style="list-style-type: none"> 1. Идентификовани партнери и дефинисане улоге 2. Израђена база података 3. Установљени механизми за ажурирање базе података

А К Ц И О Н И П Л А Н
Д Е Ц А И О М Л А Д И Н А

5.1. ПАРТНЕРИ У ИЗРАДИ АКЦИОНОГ ПЛАНА

Радном групом која се бавила проблематиком руководио је Момчило Гашић (О.Ш. Бранко Радичевић“, представник просвете у Одбору за социјалну политику општине Сурчин.

Чланови радне групе су:

1. Јелена Новаковић	О.Ш. „Бранко Радичевић“
2. Војислав Вујић	КУД „Бранко Радичевић“
3. Татјана Трајковић	НВО „Велики мали свет“
4. Венера Ристић	СО Сурчин
5. Маца Труља	Центар за социјални рад Земун

Након дефинисања чланова радне групе, усвојени су следећи принципи процеса и принципи услуга, који ће бити поштовани у изради Акционог плана:

5.2. КЉУЧНИ ПОДАЦИ О ПРОБЛЕМУ

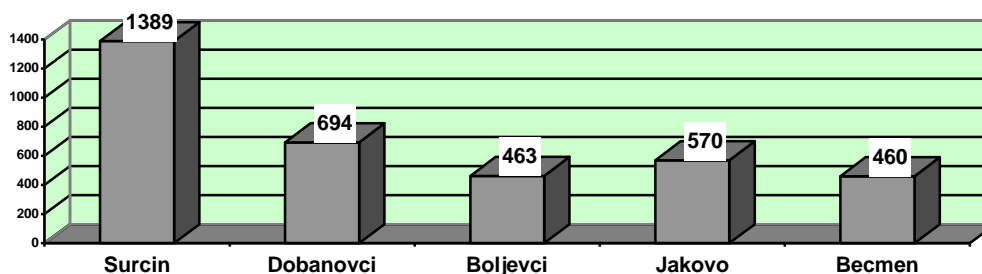
Имајући у виду сва дешавања која су се збила на овим просторима у последњој деценији , можемо закључити да су ратови, смањење животног стандарда и промоција најнижих културних вредности, утицале да се проблеми у развоју деце и омладине интернизирају. Но и поред негативних политичких, културних и економских околности које су допринеле интензивирању проблема, мора се констатовати да неки важни аспекти проблема датирају од раније и резултат су културног наслеђа и вредности друштва са ових простора.

Акциони план за децу и омладину општине Сурчин, намењен је деци из социјално угрожених група (деца и омладина из социјално угрожених породица, деца и омладина са посебним потребама, деца и омладина из маргинализованих група, деца и омладина са проблемима у понашању) али превентивно кроз превентивне програме који ће укључивати децу која су из наведених група.

ШКОЛА	Број ученика
ОШ "Стеван Сремац, Добановци	694
ОШ "Бранко Радичевић", Бољевци	463
ОШ "Вук Караџић", Сурчин	733
ОШ "22 октобар", Сурчин	656
ОШ "Вожд Карађорђе", Јаково	570
ОШ "Душан Вукасовић", Бечмен	460
ТОТАЛ	3576

На територији општине се налази 6 основних школа које похађа 3576 ученика (Табела 1.) док општина нема ни једну средњу школу на својој територији. Основне школе су територијално распоређене по насељима.

На *Графикону 1.* , приказана је територијална расподељеност ученика према насељима.



Последњих десет година прошлог века карактеришу немили друштвени догађаји као што ратни догађаји на просторима бивше Југославије, тешка економска криза, промена моралних норми и узора, промена става према друштвеним вредностима и промовисање оних најнижих.

Све ово утицало је и на пораст асоцијалног и делинквентног понашања код деце и омладине повећања насилног решавања конфликта и мржње, дискриминације а самим тим угрожена је и безбедност деце и омладине у локалној заједници.

Табела 2.

ШКОЛА	ПАС	Туче	Карђе	Деструкција према имовини	Патолошко лагање	Напуштање Школ.	Напуштање часов	Малолетничка трудноћа
ОШ "Стеван Сремац, Добановци	11	32	3	7	4	2	3	1
ОШ "Бранко Радичевић", Бољевци	/	/	/	5	3	1	4	/
ОШ "Вук Караџић", Сурчин	/	/	/	/	/	/	/	/
ОШ "22 октобар", Сурчин	/	/	/	/	/	/	/	/
ОШ "Вожд Карађорђе", Јаково	/	/	/	/	/	/	/	/
ОШ "Душан Вукасовић", Бечмен	/	/	/	/	/	/	/	/

Нарочито је примећено да је насилно понашање младих у највећем броју случајева условљено конзумирањем алкохола и дрога што такође представља све већи проблем. Неке мере су већ предузете али је неопходан организованији приступ овом све озбиљнијем проблему у коме би учествовале све релевантне институције које раде са децом и омладином.

Посебан проблем је што млади у све млађем узрасту, већ од основне школе почињу да конзумирају дуван, алкохол и дрогу.

У већини званичних анкета 20% анкетираних ученика између 6-8 разреда основне школе је пробало цигарете, а скоро 20% су стални пушачи. Алкохол конзумира повремено или стално око 60% ученика осмог разреда, а 10% анкетираних се изјаснило да је пробало или конзумира неки од наркотика. У табели 2. наведени су регистровани подаци у основним школама на територији општине

Како је породица основна јединица из које потичу све касније карактеристике деце и омладине, Акциони план за децу и омладину, садржи у себи активности намењене породицама са различитим проблемима, од непотпуних породица (самохране родитељи), до социјалне патологије породице (проблеми болести зависности, насиља у породици...).

Табела 3

ШКОЛА	Инцидентно/ преступничко понашање,	Учестали, дуготрајни, озбиљни конфликти чланова породице	Проблеми породице /	УКУПНО
ОШ "Стеван Сремац, Добановци	11	14	16	41
ОШ "Бранко Радичевић", Бољевци	6	6	14	26
ОШ "Вук Караџић", Сурчин	/	/	/	око 15%
ОШ "22 октобар", Сурчин	/	/	/	/
ОШ "Вожд Карађорђе", Јаково	/	/	/	10-20 %
ОШ "Душан Вукасовић, Диоген	/	/	7	5 %

У табели 3. приказани су подаци из основних школа о регистрованим проблемима ученика и породица из којих долазе.

5.3. АНАЛИЗА ПРОБЛЕМА

Деца и млади до 18 год. су по својој старосној структури, зависности од других и развојним задацима кроз које пролазе сами по себи вулнерабилна категорија. А деца из ризичних породица (породица у којима постоје индикатори социјално патолошких појава – сиромаштво, насиље, одсуство родитељске функције, душевна болест, болести зависности и др.) су најугроженија подгрупа вулнерабилне категорије деце и омладине

Иако ће активности наведене у Акционом плану бити креиране према потребама социјално најугроженијих из најмлађе популације (деца и омладина из социјално угрожених породица, деца и омладина са посебним потребама, деца и омладина из маргинализованих група, деца и омладина са проблемима у понашању), посебно се водило рачуна да превентивним програмима буду обухваћена сва деца и омладина са територије општине Сурчин, како би се у будућности бројност наведених категорија смањивала.

Узимајући у обзир наведено као основни проблеми када су у питању деца и омладина издвојено је:

1. Недостатак квалитетних и адекватних едукативних и културних програма, који би превентивно деловали на све категорије деце и омладине
2. Недостатак забавних и спортских садржаја који би промовисали здрав живот
3. Недостатак активности које генерално сузбијају насиље и мржњу а које би промовисати толеранцију, поштовање и прихватање различитости као предуслов мирног и безбедног живота деце и омладине
4. Недостатак посебних инклузивних програма за децу и младе са посебним потребама
5. Недостатак програма за укључење у нормалне токове живота деце из маргинализованих група
6. Недостатак примарних превентивних програма за сузбијање облика социопатолошког понашања – малолетне деликвенције, болести зависности. Примарном превенцијом смањио би се тренд пораста броја малолетних зависника и малолетних деликвената путем одговарајућих едукација и информација како младих тако и њихових родитеља уз учешће целокупне заједнице.

КАТЕГОРИЗАЦИЈА ПРОБЛЕМА

КИТЕРИЈУМИ:
ВАЖНОСТ - Величина циљне групе
УРГЕНТНОСТ – Хитност решавања проблема
ИЗВОДЉИВОСТ – расположиви ресурси
НАДЛЕЖНОСТ ЗА РЕШАВАЊЕ ПРОБЛЕМА
ДОМИНО ЕФЕКАТ (утицај на више група)

ПРОБЛЕМИ	К р и т е р и ј у м и					ТОТАЛ	МЕСТО
	ВАЖНОСТ	ХИТНОСТ	ИЗВОД-ЛЈИВОСТ	НАДЛЕЖНОСТ	ДОМИНО ЕФЕКАТ		
Недостатак квалитетних и адекватних едукативних и културних програма, који би превентивно деловали на све категорије деце и омладине	5	5	5	5	5	25	1
Недостатак забавних и спортских садржаја који би промовисали здрав живот	5	5	5	5	5	25	1
Недостатак активности које генерално сузбијају насиље и мржњу а које би промовисате толеранцију, поштовање и прихватање различитости као предуслов мирног и безбедног живота деце и омладине	5	5	5	4	5	24	2
Недостатак посебних инклузивних програма за децу и младе са посебним потребама	5	4	4	4	4	21	5
Недостатак програма за укључење у нормалне токове живота деце из маргинализованих група	5	4	4	4	5	22	4
Недостатак примарних превентивних програма за сузбијање облика социопатолошког понашања – малолетне деликвенције, болести зависности.	5	5	5	5	5	25	1

АНАЛИЗА ПРИОРИТЕТА

Након категоризације проблема, радна група за проблеме инвалидних лица издвојила је следеће проблеме као приоритете:

ПРОБЛЕМИ	К р и т е р и ј у м и					ТОТАЛ	МЕСТО
	ВАЖНОСТ	ХИТНОСТ	ИЗВОД-ЛЈИВОСТ	НАДЛЕЖНОСТ	ДОМИНО ЕФЕКАТ		
Недостатак квалитетних и адекватних едукативних и културних програма, који би превентивно деловали на све категорије деце и омладине	5	5	5	5	5	25	1
Недостатак забавних и спортских садржаја који би промовисали здрав живот	5	5	5	5	5	25	1
Недостатак примарних превентивних програма за сузбијање облика социопатолошког понашања – малолетне деликвенције, болести зависности.	5	5	5	5	5	25	1

НЕДОСТАТАК КВАЛИТЕТНИХ И АДЕКВАТНИХ ЕДУКАТИВНИХ И КУЛТУРНИХ ПРОГРАМА, КОЈИ БИ ПРЕВЕНТИВНО ДЕЛОВАЛИ НА СВЕ КАТЕГОРИЈЕ ДЕЦЕ И ОМЛАДИНЕ

Недостатак адекватних садржаја за децу и омладину који су креирани према интересовању деце је један од основних проблема локалне средине. Неопходно је омогућити деци и младима приступ едукативним и културним садржајима а који нису доступни редовним образовним и другим институцијама. Ту се мисли на различите радионице које служе за стицање знања и вештина које нису доступне у школи па до организовања посета концертима, организовање кампова за дружење са децом из других крајева. Активности из ове области су саставни и неопходни део развоја деце и младих, и уколико наведени садржаји буду квалитетнији то ће и учествовање деце и младих бити веће. У овом тренутку не постоје алтернативе за слободно време које се проводи по школским двориштима, кафићима улици.

НЕДОСТАТАК ЗАБАВНИХ И СПОРТСКИХ САДРЖАЈА КОЈИ БИ ПРОМОВИСАЛИ ЗДРАВ ЖИВОТ

Добро осмишљени спортски програми (утакмице, турнири, такмичења,...) представљају активности које могу да заинтересују највећи број деце и младих. Конципирање спортских активности да су доступне свој деци и младима а не само онима који имају склоности и талента према спорту, што је случај са децом које су учлањена у спортске клубове је механизам који даје најбоље резултате, када је у питању слободно време деце и младих. Да би се активности адекватно спроводиле, неопходне је да посетоје одређени технички услови, игралишта, спортски терени, што је један од великих недостатака локалних ресурса када је ова проблематика у питању.

НЕДОСТАТАК ПРИМАРНИХ ПРЕВЕНТИВНИХ ПРОГРАМА ЗА СУЗБИЈАЊЕ ОБЛИКА СОЦИО-ПАТОЛОШКОГ ПОНАШАЊА – МАЛОЛЕТНЕ ДЕЛИКВЕНЦИЈЕ, БОЛЕСТИ ЗАВИСНОСТИ

Област социјалне патологије је скуп различитих друштвених ентитета, сплет различитих облика дезорганизације, група чији се начин понашања сматра непожељним у односу на опште прихваћене норме једне средине. С обзиром на хетерогеност групе која подразумева разлике у појавном облику (алкохолизам, наркоманија, проституција, деликвенција итд) и старосну доб (од најмлађих до одраслих) акценат и приоритет је дат проблему болести зависности, јер је веома заступљен не само код младих, него задњих година и у популацији деце. Повећање учесталости ове појаве у локалној заједници и сагласност у односу на националну и међународну стратегију, у односу на дати проблем, захтева да буде посебно третиран. Болести зависности (поремећаји везани за употребу алкохола и других супстанци) су један од највећих социјалних и здравствених проблема како у свету, тако и у нашој земљи који се јављају у свим структурама становништва. Болести зависности су интегрални, неодвојив део природног, породичног и социјалног контекста. Последњих тридесет година, од укључивања породице у програме превенције, лечења и рехабилитације, системско-породична оријентација показала се, у односу на традиционалне приступе, недвосмислено супериорна, што по правилу потврђују и истраживачки подаци из целог света. Да би било који превентивни програм могао да пружи видљиве резултате неопходно је да у локалној средини постоје активности (спортске, забавне, културне, едукативне...) које би била алтернатива досадашњим животним навикама.

5.4. ПРОЦЕНА РЕСУРСА

Када су у питању постојећи ресурси за бављење проблематиком деце и омалдине, првенствено треба напоменути стручан професорски и наставнички кадар у 6 основних школа на територији општине. Како бе на територији општине не налази ни једана средња школа за програме намењене младима овог узраста посебан ресурс су аматерски спортски клубови и секције као и културно-уметничка друштва.

Посебан ресурс на локланом нивоу представљају месне заједнице, које би могле да буду иницијатори многих локалних спортских и културних садржаја. Имајући у виду удаљеност Земуна и Београда, у смислу свакодневног коришћења спортско-културних активности које се нуде овој популацији, неопходно је на локалу мобилисати све могуће ресурсе (НВО, МЗ, школе, локалне КУД-ове...) како би се активности пренеле на локал.

<u>Предности</u>	<u>Слабости</u>
<ul style="list-style-type: none"> - Едукован наставнички и професорски кадар - Спремност професорског кадра на усвршавање у циљу квалитетније ваннаставне понуде - Кадар спреман на даља усавршавања и обуке - Формирање ОКСП-а и мултидисциплинарни приступ проблемима деце и младих. 	<ul style="list-style-type: none"> Непостојање ресорних институција на нивоу општине Недовољно развијен цивилни сектор за ову проблематику Недостатак осмишљених спортских и културних активности Недостатак техничких услова едукативних програма намењених средњошколцима
<u>Шансе</u>	<u>Претње</u>
<ul style="list-style-type: none"> - Укључење у реформске програме ресорног Министарства - Развој ванинституционалних облика заштите кроз мулти дисциплинарни приступ проблему кроз одбор за соц. политику 	<ul style="list-style-type: none"> - Несарадња са школама услед административних проблема – неопходна дозвола ресорног Министарства

5.5. ЦИЉЕВИ

Хитни циљеви

- Евиденција и промоција постојећих спортско-едукативних садржаја на територији општине Сурчин
- Организовање спортско забавних садржаја за децу и младе основношколског и средњошколског узраста .
- Стварање услова за бенефицирано коришћење појединих услуга за децу и младе из социјално угрожених породица

Средњорочни циљеви

- Израда и реализација превентивних програма у свих шест основних школа на територији општине Сурчин.
- Израда и реализација превентивних програма за младе средњошколског узраста у оквиру локалних институција и организација (МЗ, КУД-ови, НВО...)
- Укључивање школа у програм „ Школа без насиља“

Дугорочни циљеви

- Рзвијени спортски, културни и едукативни садржаји на територији општине Сурчин који ће својим садржајем задовољавати интересовања од деце у предшколском образовању до младих у средњошколском образовању

5.4. СТРАТЕГИЈА У РЕШАВАЊУ ПРОБЛЕМА НА ЛОКАЛНОМ НИВОУ

ПРОБЛЕМ	ЦИЉНА ГРУПА	ПАРТНЕРИ	АКТИВНОСТИ	ДИНАМИКА	ПОСТОЈЕЋИ РЕСУРСИ	ПОТРЕБНИ РЕСУРСИ	ИНДИКАТОРИ УСПЕШНОСТИ
СУЗБИЈАЊЕ АСОЦИЈАЛНОГ ПОНАШАЊА ДЕЦЕ И ОМЛАДИНЕ	Деца и омладина	-Школе -Општина -Центар за социјални рад -ОУП -Црвени крст -Медији	-Истраживање проблема -Едукација кадрова -Израда плаката и памфлета -Стручни састанци -Презентација пројекта -Формирање група -Израда евалуационих упитника -Психолошке радионице -Ваннаставне активности -Секције и друштвене игре -Рад са родитељима -Мониторинг и евалуација	12 месеци	-Простор школа -Стручни кадрови -Део опреме -Деца -Родитељи	-Средства за едукацију кадрова -Средства за спровођење активности -Средства за директну и индиректну подршку пројекту -	-Смањен број деце са асоцијалним понашањем -Едуковани кадрови -Боља функционалност породица -Реализоване радионице и друге активности
ПРЕВЕНЦИЈА БОЛЕСТИ ЗАВИСНОСТИ	Деца и омладина	-Школе -Општина -Центар за социјални рад -ОУП -Црвени крст -Медији -ЗЗЗЗ -Дом здравља -НВО	-Формирање општинског координационог одбора за превенцију болести зависности -Анализа постојеће ситуације, анкетирање -Презентирање пројекта свим партнерима -Едукација вршњачких едукатора -Едукација просветних радника и родитеља -Реализација вршњачких радионица - Реализација тематских екскурзија представа, предавања, трибина	12 месеци	Стручни кадар -Простор -НВО -Део опреме	-Фин. средства за едуковање кадрова и вршњачких едукатора -Фин. средства за реализацију наведених активности	-Смањење броја зависника међу децом и омладином школског узраста -Едуковани врш едукатори -Едуковани просветни радници -Едуковани родитељи

А К Ц И О Н И П Л А Н

**НЕЗАПОСЛЕНА ЛИЦА ИЗ
СОЦИЈАЛНО УГРОЖЕНИХ
КАТЕГОРИЈА СТАНОВНИШТВА**

6.1. ПАРТНЕРИ У ИЗРАДИ АКЦИОНОГ ПЛАНА

Радном групом која се бавила проблематиком незапослених лица из социјално угрожених група руководила је Љиљана Стојановић (НСЗ Земун), представник сектора запошљавања Одбору за социјалну политику општине Сурчин.

Чланови радне групе чинили су:

1. Савета Петровић	СО Сурчин
2. Драгица Миловановић	СО Сурчин
3. Венера Ристић	СО Сурчин
4. Олга Карабуха	СО Сурчин
5. Сања Милорадовић	НВО ЛАСТАВИЦА
6. Маца Тркуља	Центар за социјални рад
7. Даница Зорица	О.Ш. „22 Октобар“ Сурчин
8. Бранка Глоговац	Дом Здравља Земун
9. Татјана Трајковић	НВО „Мали Велики Свет“
10. Надица Божанић	Црвени Крст

Након дефинисања чланова радне групе, усвојени су следећи принципи процеса и принципи услуга, који ће бити поштовани у изради Акционог плана:

6.2. КЉУЧНИ ПОДАЦИ О ПРОБЛЕМУ

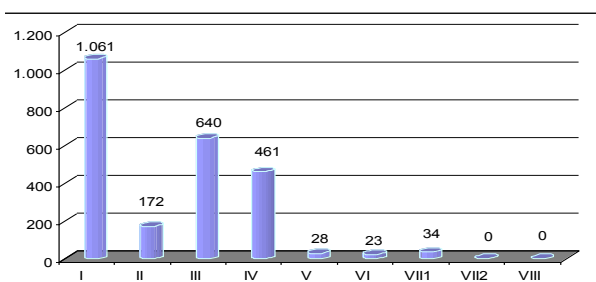
Проблем незаполености један је од глобалних приоритета, који се негативно одражава на све друге сегменте друштвене заједнице укључујући ИРЛ и на све старосне структуре. Као посебан проблем издваја се незапосленост младих лица, лица старијих од 45 година живота, самохраних родитеља, инвалида као и других особа са отежаним фактором запошљености. Као пратећи проблеми незапослености могу се издвојити: застаревање знања због дугог чекања на запослење, ниска мотивисаност за запошљавање у другом запослењу, ниска мотивисаност за запошљавање у нижем степену стручне спреме, слаба територијална покретљивост незапослених лица, недовољне стимулативне мере запошљавања незапослених лица за послодавце и слабе ингеренције локалне самоуправе.

Табела 1. - Запослени у предузећима, установама и организацијама

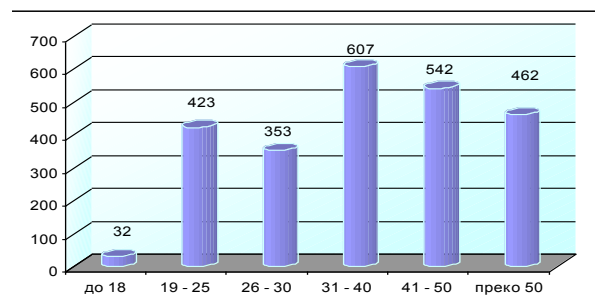
УКУПАН БРОЈ НЕЗАПОСЛЕНИХ	2419
жене	1222
мушкарци	1197
СТОПА НЕЗАПОСЛЕНОСТИ	39
УКУПАН БРОЈ ЗАПОСЛЕНИХ	3783
жене	1368
мушкарци	2415
ЗАПОСЛЕНИ У ПРЕДУЗЕЋИМА, УСТАНОВАМА, ЗАДРУГАМА И ОРГАНИЗАЦИЈАМА	3783
У привреди	3428
У установама	355

Запошљавањем и развојем људских ресурса се институционално бави Национална служба за запошљавање. Према евиденцији филијале Београд (табела 1.) на територији општине Сурчин евидентирана су 2.419 незапослена лица. Статистика показује да је највећи број незапослених лица првог степена стручне спреме, односно неквалификоване радне снаге. (Таб.2). Такође статистика говори да је велики број незапослених лица и по неколико година на евиденцији националне службе за запошљавање.

НЕЗАПОСЛЕНА ЛИЦА НА ТЕРИТОРИЈИ ОПШТИНЕ СУРЧИН РАНГИРАНА ПРЕМА СТЕПЕНУ СТРУЧНЕ СПРЕМЕ



НЕЗАПОСЛЕНА ЛИЦА НА ТЕРИТОРИЈИ ОПШТИНЕ СУРЧИН РАНГИРАНА ПРЕМА ГОДИНАМА СТАРОСТИ



И поред свих мера које спроводи Национална служба за запошљавање присутна је висока стопа незапослености као последица свеукупних кретања у друштву и недовољно развијеног тржишта рада. Доминантан фактор на тржишту рада била су велика предузећа. Тешка економска криза, реструктуирање великих предузећа у процесу приватизације довели су до велике стопе незапослености. Сектор малих и средњих предузећа који би требао да апсорбује вишак радне снаге још увек није довољно ојачао. Вишак радне снаге као горући проблем сваке локалне самоуправе утолико представља већи проблем уколико је новоформирана општина, што је случај са општином Сурчин.

6.3. АНАЛИЗА ПРОБЛЕМА

У анализи проблема незапослених лица из социјално угрожених категорија главни партнер је **Национална служба за запошљавање**. Иако се у свим својим активностима придржава начела једнаке доступности, поступања и забрана дискриминације у запошљавању, лицима из социјално угрожених група - (Инвалиди, Роми, Интерно расељена и избегла лица, Самохрани родитељи, Тешко запошљива група лице од 45-55 година, која није остварила право на пензију,) тешко долазе до запослења, што се директно одражава и на ниво сиромаштва целокупне породице. НСЗ у својим активностима има програме намењене лица из социјално угрожених категорија (Субвенције за запошљавање лица преко 45 и 50 година, Запошљавање и професионална рехабилитација инвалида.), али су ти програми често административно компликовани па лица из ових група не испуњавају неки од елеминационих услова, за њихово коришћење.

Како би се активности и могуће мере из области незапослености и запошљавања намењене најугроженијим групама грађана општине уврстиле у будуће планове општине, а тек формиран **Савет за запошљавање** добио адекватне сугестије о проблемима социјално угрожених незапослених лица Општински одбор за социјалну политику општине Сурчин издвојио је следеће проблеме:

- **Недовољна информисаност незапослених лица из социјално угрожених група (Инвалиди, Роми, Интерно расељена и избегла лица, Самохрани родитељи, Тешко запошљива група лице од 45-55 година,) о мерама помоћи НСЗ**
- **Неповезаност свих актера на локалу који могу да допринесу смањењу незапослености социјално угрожених категорија.**
- **Непостојање локалних стратешких докумената за решавање проблема незапослености,**
- **Непостојање ефикасних механизма који би омогућили приоритетно запошљавање лица из социјалноугрожених категорија,**

КАТЕГОРИЗАЦИЈА ПРОБЛЕМА

У циљу селекције приоритетног проблема (методом категоризације) коришћени су следећи критеријуми:

КИТЕРИЈУМИ:
ВАЖНОСТ - Величина циљне групе
УРГЕНТНОСТ – Хитност решавања проблема
ИЗВОДЉИВОСТ – расположиви ресурси
НАДЛЕЖНОСТ ЗА РЕШАВАЊЕ ПРОБЛЕМА
ДОМИНО ЕФЕКАТ (утицај на више група)

Наведеним критеријумима категорисано је 5 проблема из области незаполености лица из социјално угрожених група. Како предлагање проблема из наведене области, има за циљ да назначи проблеме и сугерише мере и решења проблема најугроженијих група грађана Савету за запошљавање које ће се на локалном нивоу бавити проблемима незапослености свих грађана, категоризација је дала преглед ургентности из угла Савета за социјалну политику:

ПРОБЛЕМИ	К р и т е р и ј у м и					ТОТАЛ	МЕСТО
	ВАЖНОСТ	ХИТНОСТ	ИЗВОД-ЊИВОСТ	НАДЛЕ-ЖНОСТ	ДОМИНО ЕФЕКАТ		
Недовољна информисаност незапослених о мерама НСЗ	3	2	5	4	5	19	2
Неповезаност свих актера на локалу који могу да допринесу смањењу незапослености социјално угрожених категорија.	5	4	5	3	5	22	1
Непостојање локалних стратешких докумената за решавање проблема незапослености, који би дефинисали правце будућг развоја и омогућили фокусирање ресурса у том правцу	3	2	5	4	5	19	2
Непостојање механизма који би омогућили ефикасно запошљавање лица из социјално угрожених категорија	5	4	5	3	5	22	1

АНАЛИЗА ПРИОРИТЕТА

Резултати категоризације проблема издвојили су два проблема као приоритетна. То су проблеми:

1. ПРИОРИТЕТ – Неповезаност свих актера на локалу који могу да допринесу смањењу незапослености – Савет за запошљавање је један од општинских тела, који је основан како би се социјални проблеми на тему незапослености решавали у мултидисциплинарном окружењу уз партнерство свих актера са локала који су укључени у проблематику незапослености. Један од основних проблема када је у питању стварање услова за запошљавање социјално угрожених лица је недостатак размене информација, координације и планирања активности између партнера на локалном нивоу - Локална самоуправа, НСЗ, НВО, синдикати, привредници...

ПРЕДЛОГ ЗА РЕШАВАЊЕ ПРИОРИТЕТА - Развој капацитета Савета за запошљавање – Локални савети за запошљавање на основу праћења и пројекције социоекономских кретања на локалном нивоу иницирају мере и програме органу локалне самоуправе са циљем смањења незапослености, помоћи потенцијалним вишковима да не пређу у отворену незапосленост, за подршку развоју малих и средњих предузећа и развоја људских ресурса. Области утицаја могу бити разноврсне а усресређене су на:

- мере за подстицање новог запошљавања;
- запошљавање одређених категорија незапослених са већим ризиком од дугорочне незапослености;
- запошљавање избеглих и расељених лица;
- запошљавање и професионална рехабилитација инвалида и лица са смањеном радном способношћу;

- запошљавање припадника етничких мањина код којих је израженија стопа незапослености;
- запошљавање вишка запослених;
- професионална покретљивост;
- самозапошљавање;
- запошљавање на јавним радовима;
- развој инкубационих средстава;
- друге мере за унапређење незапослености

2. ПРИОРИТЕТ – Непостојање механизма који би омогућили ефикасно запошљавање лица из социјално угрожених категорија – У формулисању приоритета, посебно место је намењено оним активностима које имају ефекта на крајњег коорисника. Како општина која у свом оквиру има и месне заједнице у сеоској средини, са карактеристичним сеоским пословима (помоћ у пољопривреди, у одржавању домаћинства, брање лековитог биља и индустриског цвећа, помоћ у припреми огрева..), у овом тренутку не постоји механизам који би на ефикасан начин у законским оквирима решавао овај проблем. Ови проблеми су се до сада решавали само преко личних познанстава, а НСЗ као систем са обимном администрацијом, није био у могућности да буде ефикасан ресурс.

ПРЕДЛОГ ЗА РЕШАВАЊЕ ПРИОРИТЕТА - Формирање берзе повремених и привремених послова. Берза би својим посредовањем обезбеђивала информације о локалним потребама привремених и повремених послова. Креирањем и спровођењем информативне кампање уз простора месних заједница као локалног пункта, обезбедио би се механизам за брзо ангажовање локалног становништва.

6.2.3. ПРОЦЕНА РЕСУРСА

Као основни ресурси на територији општине Сурчин, који активно раде на проблемима незапослених лица могу се идентификовати Национална служба за запошљавање, Локална самоуправа (са иницијативном формирања Савета за запошљавање) и НВО „Ластавица“ која већ годинама ради у партнерству са НСЗ у едукацији и подршци незапосленим лицима на локалу. Како би се унапредила сарадња свих партнера на локалном нивоу у циљу помоћи најугроженијим незапосленим лицима, предлаже се умрежавање следећих партнера са предлогом активности које би могли да обављају, а чија би реализација имала кључни позитиван помак за сва незапослена лица на територији општине Сурчин, а посебно за социјално угрожена лица.

Локална самоуправа може допринети развоју запошљавања кроз помоћ другим партнерима попут: успостављања адекватног пословног амбијента за предузетништво у секторима у којима ће се на локалном нивоу креирати нова радна места укључујући и поједноствљивање процедура, стварање локалних услуга које могу бити у функцији запошљавања (нпр: обезбеђивање транспорта или целодневне бриге о деци у забавиштима), развоја тржишно оријентисаних програма који би омогућили запошљавање теже запошљивих лица (нпр: израда коверата или другог канцеларијског материјала за потребе локалне самоуправе), интеграције политике запошљавања у све политике развоја на локалном нивоу (нпр: ангажовање незапослених на јавним радовима који су у функцији еколошког развоја или испомоћи старачким домаћинствима у руралним областима), уступања простора за иновационе програме (нпр: инкубациони центри).

Послодавци (осим креирања нових радних места) могу организовати програме за стицање праксе за лица без радног искуства и ученике у средњим стручним школама, запошљавању лица која су у неповољнијој позицији на тржишту рада укључујући и жене, пружати информације о знањима и вештинама које ће се тражити у перспективи, дефинисати стандарде занимања и квалификација, спонзорисати пројекте од значаја за запошљавање, учествовати у менторским програмима за будуће предузетнике, унапређивати флексибилне облике рада уз адекватан ниво социјалне и здравствене заштите, подстићу развој кластера, предлажу приоритетне мере и извор средстава укључујући административне и друге олакшице за запошљавање теже запошљивих уз смањење ангажовања радника на «црно», пружају саветодавну подршку при реструктурирању предузећа која послују са тешкоћама, презентација на сајмовима запошљавања и др.

Синдикати могу допринети развоју локалних политика запошљавања пре свега кроз развој синдикалне свести и конструктивну подршку процесима реструктурирања и приватизације, уз давање предлога за унапређење пословне политике у предузећима која послују са тешкоћама, односно предлога за развој и примену превентивних мера када су у питању вишкови запослених укључујући и могућности за усмеравање средстава добијених по основу отпремнине за поновно запошљавање. Истовремено, истрајавање на обезбеђивању законитости пословања послодавца и унапређењу квалитета послова може допринети развоју уређенијег тржишта рада и квалитета живљења. С обзиром на значај развоја конкурентности радне снаге за економски опоравак синдикати би требали да имају значајнију улогу у предлагању и опредељивању средстава за развој образовних програма и мера активне политике запошљавања.

Представници цивилног сектора као промотери активности у «трећем систему» могу допринети развоју запошљивости код лица са факторима отежаног запошљавања

пружајући им шансу да стекну радно искуство уз обуку, могу обезбедити нове услуге у областима где потребе нису задовољене и као резултат креирати нова радна места (нпр: спортски аниматори), олакшати приступ женама на тржиште рада кроз нуђење услуга које се могу реализовати у домаћинствима и др.

Национална служба за запошљавање кроз услађивање понуде и тражње може помоћи у идентификацији локалних могућности за запослење на проактиван начин и кроз адекватно управљање средствима намењених активној политици тржишта рада и већој самосталности у дистрибуцији истих олакшати процес прилагођавања политике и програма запошљавања локалним потребама тржишта рада. Истовремено, њена улога посредника на тржишту рада не треба да буде ограничена на усклађивање понуде и тражње за радном снагом већ обухвата и посредовање између предузећа и центара за обуку, школа, универзитета, истраживачких тела и приватних агенција за запошљавање. У том смислу НСЗ мора да буде проактивна у прилагођавању услуга потребама локалног тржишта на основу прогноза и прегледа потреба послодавца: да боље одговара на потребе послодавца и тражилаца запослења и одигра кључну улогу у развоју локалних стратегија и програма запошљавања.

S.W.O.T. анализа ресурса

<u>Снаге</u>	<u>Слабости</u>
<ul style="list-style-type: none"> - Обавештавање о могућностима и условима за запошљавање, - Начело једнаке доступности, поступања и забрана дискриминације у запошљавању, - Велики број младих образованих међу незапосленима, - Добра сарадња са послодавцима, - Саветовање послодавца и лица која траже запослење о закону и другим актима, - Професионална оријентација и саветовање о избору занимања, - Организовање додатног образовања и обуке у складу са законом, НСЗ Сурчин 	<ul style="list-style-type: none"> - Висока стопа незапослености, - Недостатак НСЗ у Сурчину, - Недовољно развијено тржиште рада, - Инертност радно способног становништва (висок степен апатије), - Велики број лица која се налазе на евиденцији незапослених само ради остваривања других права, - Недовољна мотивација незапослених у тражењу посла, - Велики број старијих лица која су остала без посла у процесу приватизације,
<u>Шансе</u>	<u>Претње</u>
<ul style="list-style-type: none"> - Повећање учешћа НСЗ на тржишту рада, - Оснивање локалног Савета за запошљавање, - Умрежавање институција које се баве образовањем, обучавањем и запошљавањем и наравно креирање јединствене базе података, - Организовање сајмова: запошљавања, образовања, професионалне оријентације, предузетништва - Интензивирање непосредних контаката са послодавцима, - Повећање броја незапослених укључених у активне мере запошљавања, - Подршка приватној иницијативи, - Привредни развој, 	<ul style="list-style-type: none"> - Одлазак високообразованог кадра, - Сталне промене законских прописа, - Недовољна мотивација незапослених за даље учење и усавршавање, - Несклад између понуде и потражње на тржишту рада, - Неразвијеност каријерног вођења и саветовања у земљи и непостојање стратегије развоја људских ресурса - Недовољан ниво инвестиција, - Недовољно развијена свест о потреби за константним учењем - Недостатак подршке НВО сектору који се бави сличном проблематиком

6.5. ЦИЉЕВИ

Хитни циљеви

- Формирање Савета за запошљавање у Општини Сурчин
- Израда стратешких општинских докумената у циљу за решавање проблем незапослености
- Формирање брзе привремених и повремених послова
- Промоција постојећих мера националне службе за запошљавање незапосленим лицима и послодавцима

Средњорочни циљеви

- Умрежавање свих актера на локалном нивоу који се баве проблематиком незапослености у циљу њеног смањења

6.3.3. Дугорочни циљеви

- Смањење процента незапослених лица из групе социјално угрожених на територији општине Сурчин

6.4. СТРАТЕГИЈА У РЕШАВАЊУ ПРОБЛЕМА НА ЛОКАЛНОМ НИВОУ

ПРОБЛЕМ	ЦИЉНА ГРУПА	ПАРТНЕРИ	АКТИВНОСТИ	ДИНАМИКА	ПОСТОЈЕЋИ РЕСУРСИ	ПОТРЕБНИ РЕСУРСИ	ИНДИКАТОРИ УСПЕШНОСТИ
НЕПОВЕЗАНОСТ СВИХ АКТЕРА НА ЛОКАЛУ КОЈИ МОГУ ДА ДОПРИНЕСУ СМАЊЕЊУ НЕЗАПОСЛЕНОСТИ	незапослена лица институције и организације	НСЗ Локална самоуправа Локални медији	ОСНИВАЊЕ БЕРЗЕ ПОВРЕМЕНИХ И ПРИВРЕМЕНИХ ПОСЛОВА	12 месеци	Стручна лица за техничку подршку Простор за рад	Финасијска средства за стручна лица на пројекту, као и информисање незапослених лица	-Формирана берза пивремених и повремених послова са механизмом рада према незапосленима и послодавцима
НЕДОВОЉНА ИНФОРМИСАНОСТ НЕЗАПОСЛЕНИХ О МЕРАМА НСЗ	незапослена лица послодавци	НСЗ Локална самоуправа Локални медији	ПРОМОЦИЈА АКТИВНОСТИ НЗС - Организовање промоција и инфо-састанака са привредницима	6 месеци	Стручна лица за техничку подршку Простор за рад	Финасијска средства за стручна лица на пројекту	-формирани механизми за промоцију активности
НЕПОВЕЗАНОСТ СВИХ АКТЕРА НА ЛОКАЛУ КОЈИ МОГУ ДА ДОПРИНЕСУ СМАЊЕЊУ НЕЗАПОСЛЕНОСТИ	незапослена лица послодавци	-Локална самоуправа -НСЗ -репрезентативно удружење послодаваца -синдикати -НВО, КИРС	РАЗВОЈ КАПАЦИТЕТА САВЕТА ЗА ЗАПОШЉАВАЊЕ	12 месеци	Стручна лица за техничку подршку Простор за рад	Нису потребна додатна финансијска средства	-формиран Савет за запошљавање -ефикасно функционисање Савета
НЕПОСТОЈАЊЕ ЛОКАЛНИХ СТРАТЕШКИХ ДОКУМЕНАТА ЗА РЕШАВАЊЕ ПРОБЛЕМА НЕЗАПОСЛЕНОСТИ	-Целокупно становништво општине укључијући ИРЛ	-Све структуре битне за покретање социјално-економског развоја	- ИЗРАДА СТРАТЕШКОГ ПЛАНА ЗА ЕКОНОМСКИ РАЗВОЈ ОПШТИНЕ СУРЧИН	12 месеци	Стручна лица Простор за рад	Финасијска средства за стручан рад чланова радних група	-усвојен Стратегијски план -формирани механизми развоја

А К Ц И О Н И П Л А Н

СТАРА ЛИЦА

7.1. ПАРТНЕРИ У ИЗРАДИ АКЦИОНОГ ПЛАНА

Радном групом која се бавила проблематиком старијих лица руководили су Маца Тркуља, представница сектора социјалне заштите, ЦЗСР Земун и Сања Милорадовић, НВО Ластавица, представница цивилног друштва у Одбору за социјалну политику општине Сурчин.

Чланови радне групе су:

- | | |
|-------------------------|--------------------------------------|
| 1. Драгица Миловановић, | НВО Каламус |
| 2. Мучибабић Мишо | Удр пензионера Независност у Сурчину |
| 3. Олгица Ванчин | Секретар МЗ Сурчин |
| 4. Миленко Милеуснић | Секретар МЗ Јаково |
| 5. Драгица Крејић | Секретар МЗ Добановци |
| 6. Смиља Поповић | Секретар МЗ Бољевци |
| 7. Јовица Јовановић | Секретар МЗ Петровчић |
| 8. Јован Тирић | Секретар МЗ Прогар |
| 9. Драго Гаврановић | Секретар МЗ Бечмен |
| 10. Сава Ћирјак | Удружење пензионера Бољевци |

Након дефинисања чланова радне групе, усвојени су следећи принципи процеса и принципи услуга, који ће бити поштовани у изради Акционог плана:

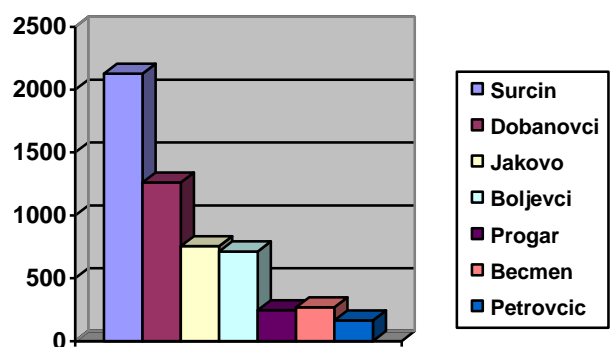
7.2. КЉУЧНИ ПОДАЦИ О ПРОБЛЕМУ

Према старосној сруктури, Србија се данас налази међу десет најстаријих земаља на свету. Процес старења у Србији је интензивнији него што се предпостављало. На основу демографских истраживања у Србији је 16% од укупне популације старије од 65 година, средином века тај број ће се попети на 27%, а број особа преко 80 година ће се утростручити.

На локалном нивоу, према подацима Геронтолошког Друштва Србије од 191.645 регистрованих становника општине Земун 38. 289 (19.98%) припада категорији старијих од 60 година (за новоформирану општину Према подацима из бирачких спискова, број старих лица (преко 65. год.) на територији општине Сурчин износи 5.561, односно 18.39% у односно на укупну пунолетну популацију у општини. Иако су наведени подаци званични, стварна ситуација на терену је другачија, и говори о већем броју старих лица, поготово социјално угрожених..

МЕСТО	Број старих преко 65 год	Број пунолетних лица	% стари од пунолетних
Сурчин	2128	11031	19,29%
Добановци	1261	6501	19,40%
Јаково	754	4658	16,19%
Бољевци	713	3398	20,98%
Прогар	245	1108	22,11%
Бечмен	269	2550	11,61%
Петровчић	164	1000	16,40%
ТОТАЛ	5561	30246	18,39%

Број старих лица по МЗ



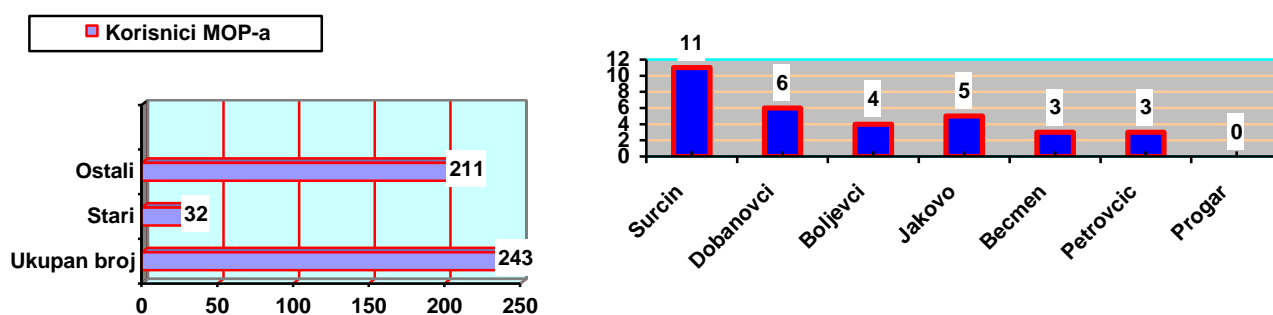
У популацији старих лица заступљене су

категорије свих пензионера – пензионери рада, старосни, инвалиди, они са породичном пензијом, пољопривредни и пензионери самосталних делатности. Иначе тешка материјална ситуација пензионера у овој локалној заједници појачана је чињеницом да највећи број старијих људи има пољопривредне пензије, које са исплатом у касне три месеца и висина им је 5200 динара.

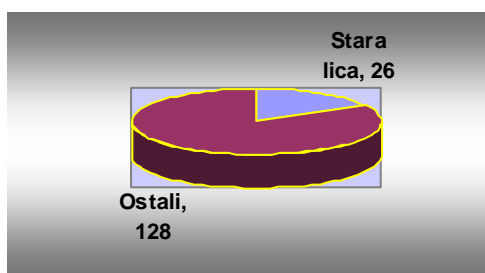
Што се тиче структуре домаћинстава у којима живе старија лица, нажалост, не постоји систематска статистика о томе, постоје појединачни подаци, за Јаково, где од 779 лица старости преко 65 година, има око 150 једночланих старих домаћинстава. У Бечмену има 238 лица старости преко 65 година, од тога има око 42 једночлана старачка домаћинстава.

Старија лица и социјална заштита

Како је Сурчин новоформирана београдска општина са тек новим формираним Центар за социјални рад, према подацима Центра за социјални рад Земун, од 243 поприце које у општини Сурчин примају материјално обезбеђење породица (МОП), 32 породице припада старачким домаћинствима, и то следеће територијалне распоређености по селима општине



Народна кухиња - Од 362 оброка која се у општини дају сиромашним кроз народну кухињу свега 26 старијих особа прима топли оброк од 128 породица које користе овај вид социјалне помоћи. Наведени оброци се деле само у два пункта на територији општине и то у Сурчину Добановцима, тако да је овај вид помоћи недоступан корисницима у другим селима, који немају могућности да дођу до наведених пункта .



Туђа нега – Свега 18 старих лица у Општини Сурчин прима туђу негу, као једну од услуга Центра за социјални рад.

Имајући у виду да су старија лица препозната као једна од материјално најугроженијих групација у Србији, евидентно је да постојећа социјална помоћ није довољна и да у помоћи која се већ даје није заступљен довољан број старих људи (уа МОП, од укупног броја, свега 13% корисника су старији, за народну кухињу, свега 7%).

7.2.2. АНАЛИЗА ПРОБЛЕМА

Проблеми популације старијих људи су бројни и комплексни. Сами старији људи најчешће као своје кључне проблеме издвајају следеће

- сиромаштво, које се у неким случајевима граничи са бедом
- тешко здравствено стање и неадекватан приступ здравственим услугама
- недовољна институционална а поготово ванинституционална подршка старијима
- проблеми усамљености, изолације, неприхватања (у драстичним случајевима до дискриминације) старијих људи у широј заједници, у суседству и породици.

(податак преузет из извештаја са Првог националног састанка организација које раде са старијима у Србији, Београд, 2004)

Старије људе очигледно притискају снажни егзистенцијални проблеми са једне стране (сиромаштво, болест) и психосоцијални са друге и решавање ових проблема тражи различите приступе.

Приоритетни проблеми идентификовани од стране радне групе за старије ОКСП Сурчин:

1. Изолованост, смањена покретљивост, болест једночланих и двочланих самачких старачких домаћинстава у сеоској и приградској средини
2. Изолованост, смањена покретљивост, болест старих који имају сроднике који не брину о њима
3. Социјална депривација још увек виталних, здравствено способних старих лица у сеоској средини
4. Материјална угроженост старих лица

КРИТЕРИЈУМИ:
ВАЖНОСТ - Величина циљне групе
УРГЕНТНОСТ – Хитност решавања проблема
ИЗВОДЉИВОСТ – расположиви ресурси
НАДЛЕЖНОСТ ЗА РЕШАВАЊЕ ПРОБЛЕМА
ДОМИНО ЕФЕКАТ (утицај на друге циљне групе)

ПРОБЛЕМИ	К р и т е р и ј у м и					ТОТАЛ	МЕСТО
	ВАЖНОСТ	ХИТНОСТ	ИЗВОДЉИВОСТ	НАДЛЕЖНОСТ	ДОМИНО ЕФЕКАТ		
Изолованост, смањена покретљивост, болест једночланих и двочланих старачких домаћинстава у сеоској и приградској средини	5	5	4	4	5	24	1
Изолованост, смањена покретљивост, болест старих који имају сроднике који не брину о њима	4	5	4	3	5	21	2
Социјална депривација још увек виталних, здравствено способних старих лица у сеоској средини	5	4	5	5	5	24	1
Материјална угроженост старих лица	5	5	2	2	5	19	3

АНАЛИЗА ПРИОРИТЕТА

Након категоризације проблема радна група издвојила је два приоритета

1. Изолованост, смањена покретљивост, болест једночланих и двочланих самачких старачких домаћинстава у сеоској и приградској средини

Изолација и болест проблеми су већине старијих лица. Имајући у виду критеријуме за издвајање приоритета међу проблемима циљне групе, свакако су она старија лица која су болесна, живе у селима удаљеним од услуга које су им потребне, немају помоћ и подршку ближе породице у тежој ситуацији од других старијих лица. Чак и уколико се ради о особама које нису материјално угрожене, сервиси који би старијим изолованим особама помогли да што дуже остану у свом окружењу једноставно нису доступни у сеоској средини. Уколико су таква лица додатно и материјално угрожена и не могу платити потребне услуге, њихова ситуација је најтежа. Имајући у виду да је један од кључних начина подршке старијима (у складу са актуелним стратешким документима попут Националног акционог плана о старењу) помоћ старијим лицима да што дуже остану у свом окружењу, свакако је организовање мобилних тимова различитог спектра услуга за изолована стара лица начин да се значајно подигне квалитет живота овој групацији и спречи потпуна и даља маргинализација ове угрожене категорије старијих. .

2. Социјална депривација још увек виталних, здравствено способних старијих лица у сеоској средини

Имајући у виду демографске податке који указују на рапидан пораст популације старијих у блиској будућности (средином века процењује се да ће близу трећине популације припадати категорији старијих особа) као све озбиљнији проблем појављује се неадекватан третман и понуда за задовољење социјалних, културних и превентивно здравствених потреба старијих особа. Продужење животног века као резултат општег побољшања квалитета живота ствара и нове потребе и тражи нови приступ задовољавању потреба старијих људи. Поготово ће временом старији витални људи у селима која ни до сада нису развила адекватну понуду за задовољење социјалних потреба старијих имати тешкоћа са усамљеношћу, неприхватањем, осећањем одбачености. Ревитализација и осавремењивање постојећих пензионерских удружења и даљи развој услуга у клубовима за старије, укључивање пре свега самих старијих људи као носилаца тих активности сигурно је ефикасан начин за решавање наведеног проблема и већу партиципацију старијих у животу заједнице.

7.2.3. ПРОЦЕНА РЕСУРСА

Постојеће институције и удружења грађана не поседују адекватну одговарајућу техничку опремљеност и довољно људског потенцијала да пруже све потребне услуге старијој популацији на територији Општине Сурчин. Посебан проблем је непостојање релевантних институција у самој општини чиме се старијој популацији већ због саме удаљености институција отежан приступ. Потенцијално значајан ресурс представља податак да свако село има бар једну организацију пензионера и да на територији општине раде две НВО којима је један од кључних циљева подизање квалитета живота старијих особа.

У општини Сурчин не постоји институција која се специфично и искључиво бави проблемима старијих особа. **Институције** које као део својих надлежности имају и услуге за старија лица су су:

- Центар за социјални рад Сурчин који пружа услуге материјалног обезбеђења, смештај у установу социјалне заштите, туђу помоћ и негу, услуге народне кухиње (подаци о броју реализованих услуга дати у одељку кључни подаци о проблему). Иако Центар поседује спектар услуга које су значајне популацији старијих особа број старијих особа у општини Сурчин обухваћен овим услугама је далеко испод потреба..
- Домови здравља у сваком селу пружају основне здравствене услуге и популацији старијих особа. Патронажна служба која има обавезу да једном, а највише два пута годишње посети старо лице по предлогу ординирајућег лекара и има организовано мерење крвног притиска у кућним условима по налогу лекара. Посете патронажне службе у селима су значајно испод потреба циљне групе.
- У Јакову ради приватни дом Мелиорвита (капацитет 17 соба, за око 30 старијих покретних, полупокретних и непокретних корисника).

Старији људи се традиционално самоорганизују кроз **удружења пензионера** која могу али не морају да имају финансијку помоћ локалне заједнице или институција. Свако село у општини има бар једно удружење пензионера, и ова удружења представљају веома значајан ресурс за рад са старијим особама и задовољавање њихових потреба.

Назив удружења	Место	Број чланова	Врста услуге коју примају чланови
1. Независни синдикат пензионера 2. Удружење старосних пензионера 3. Удружење пензионера инвалида рада	Сурчин	276 80 -	-Набавак огрева , зимнице и других намирница -Клубско дружење, сваке суботе и организовање једнодневних излета (6-8 пута годишње) -Услуге социјалне раднице и лекара у сарадњи са Ластавицом -По могућности организују излете, дружења, културне активности...
1. Независни синдикат пензионера 2. Удружење старосних пензионера	Јаково	140 80	Куповина огрева и зимнице по повољним условима
Месни одбор удружења пензионера Добановаца	Добановци	500	- Набавак огрева , зимнице и других намирница - Организовање бањског лечења преко Општинског удружења

Месни одбор удружења пензионера Добановаца	Бољевци	270	- Набавак огрева , зимнице и других намирница - Организовање бањског лечења преко Општинског удружења -Услуге социјалне раднице и лекара у сарадњи са НВО Каламус -По могућности организују излете, дружења, културне активности...
Месни одбор удружења пензионера Бечмен	Бечмен	150	- - Набавак огрева , зимнице и других намирница - Организовање бањског лечења преко Општинског удружења
Месни одбор удружења пензионера Петровчић	Петровчић		- Набавак огрева , зимнице и других намирница - Организовање бањског лечења преко Општинског удружења
Месни одбор удружења пензионера Бечмен	Прогар		- Набавак огрева , зимнице и других намирница - Организовање бањског лечења преко Општинског удружења
Општинско удружење пензионера	ОПШТИНА	1056	- Набавак огрева , зимнице и других намирница - Организовање бањског лечења преко Општинског удружења - Једнократна новчана - Бањски опоравак социјално угрожених - Клубске активности – гостовања...

Остала удружења грађана која раде са старијим особама на територији Општине Сурчин: **УГ Ластавица** - ради са циљном групом старијих људи кроз клуб за старије особе и кроз сервисе за удружење пензионера Независност. Током 2005 око 200 старијих лица је примило бар једну од услуга УГ Ластавица. Структуриране активности клуба: подршка лекара, савети социјалне раднице, психолошка подршка, периодична етно и друга дружења, излети, позоришта. Сами корисници формирали су групе према интересовањима (уметничка, ручни радови...) Један број корисника је уз обуку лекара формирао групе за самопомоћ, за мерење шећера или притиска другим члановима клуба. Постоји стална формална сардања са земунским Центром за социјални рад. Као чланица Хумана С, мреже НВО које се у Србији баве питањима старијих Ластавица ради на националном нивоу, питања подизања свесности код јавности о проблемима и питањима старијих особа и активно сарађује са Министарством за рад запошљавање и социјалну политику у области промоције и примене Националне стратегије о старењу. Ластавица је представница Србије у регионалној мрежи организација из 9 земаља Југоисточне Европе које се баве питањима старијих.

УГ Каламус - У директном раду са циљним групама (старим лицима), основна делатност је развој ванинституционалних облика заштите старих лица, фокусирано на сеоско становништво. Сарадници НВО "КАЛАМУС" су своје активности базирали на развој партнерства ресорних институција социјалне заштите на локалу, представника цивилног сектора и локалне самоуправе. Промоцијом оваквог партнерског приступа у реализацији пројеката, наши сарадници допринели су развоју активности које су одрживе, садрже елемент развоја локалне средине и посебно, рационалног коришћења постојећих ресурса. Током протекле две године рада Каламус је пружао следеће услуге: помоћ старим особама, особама са инвалидитетом и деци са тешком материјалном ситуацијом. Помоћ

је пружена кроз формирање клуба за старије, мобилних тимова, наставе у школи у коме су учествовали лекари, психолзи, социјални радници, правна служба и професори у пензији . Има преко 120 корисника

<u>- Предности</u>	<u>- Слабости</u>
<ul style="list-style-type: none"> - сензибилисан Центар за социјални рад који старије људе препознаје као приоритетну групу - ОКОСП који препознаје старије људе као рањиву категорију - Постојање удружења пензионера и НВО које раде на питањима старијих особа - Упознатост релевантних стакхолдера са националним и регионалним стратегијама и правцима рада са циљном групом - Партнерство међу секторима на локалу - Стварна, активна партиципација циљне групе у решавању проблема циљне групе 	<ul style="list-style-type: none"> - Недовољно функционално међусекторско партнерство - Недовољно повезана и јединствена удружења пензионера - Сувише млада локална самоуправа са великим бројем потреба и тек започетим процесом развоја капацитета - Непостојање релевантних података о најугроженијим међу циљном групом
<u>- Шансе</u>	<u>- Претње</u>
<ul style="list-style-type: none"> - Постојање низа стратешких докумената и акционих планова који се баве директно проблемима побољшања квалитета живота старијих особа или препознају посебну рањивост ове групе (Национални план о старењу, ССС, Стратегија развоја социјалне заштите, Закон против дискриминације особа са инвалидитетом, Породични закон) - Постојање фондова који поспешују имплементацију ових стратешких докумената на локалном нивоу и доступност информација о фондовим 	<ul style="list-style-type: none"> - Спор процес имплементације документа и закона који препознају потребе и рањивост категорије старијих људи

7.3. ОДРЕЂИВАЊЕ КЉУЧНИХ ЦИЉЕВА

ХИТНИИ ЦИЉ је начинити социјалну карту најугроженијих старијих суграђана у општини Сурчин, што подразумева прилагођавање и укрштање постојећих критеријума о угрожености које користе релевантни стакхолдери, прављење упитника, идентификацију и категоризацију циљне групе.

СРЕДЊОРОЧНИ ЦИЉЕВИ:

1. Стварање сеоских мобилних тимова за помоћ (здравствену, помоћ у кући, правну, психосоцијалну) идентификованим најугроженијим старијим становницима, као модела алтернативног облика заштите старих кроз партнерство владиног и невладиног сектора, а уз развој волонтерског рада са старима и за старе и у складу са препорукама ССС и предложеним активностима у Националној стратегији о старењу
2. Развој клубова за старије особе са релевантним сервисима за унапређење културног живота, здравља, информисаности и за забаву старијих особа чији носиоци могу бити како удружења пензионера тако и друге НВО у сардањи са релевантним институцијама
3. Промоција Стратегије за смањење сиромаштва и националног плана о старењу на локалном нивоу, са циљем лобирања за потребе страјих људи у локалној заједници.
4. Геронтодомаћице- помоћ у кући старијим лицима

ДУГОРОЧНИ ЦИЉ је побољшање материјалне ситуације старијих лица

7.4. СТРАТЕГИЈА У РЕШАВАЊУ ПРОБЛЕМА НА ЛОКАЛНОМ НИВОУ

ПРОБЛЕМ	ЦИЉНА ГРУПА	АКТИВНОСТИ	ПАРТНЕРИ	ДИНАМИКА	ПОСТОЈЕЋИ РЕСУРСИ	ПОТРЕБНИ РЕСУРСИ	ИНДИКАТОРИ УСПЕШНОСТИ
Изолованост, смањена покретљивост, болест једночланих и двочланих самачких старачких домаћинстава у сеоској и приградској средини	Самачка старачка домаћинства	Идентификација најугроженијих старачких домаћинстава 2. Формирање и рад мобилних тимова	ЦЗСР, удружења пензионера, НВО Ластавица и Кламус, КИРС	3-6 месеци Припрема – 2 месеца Континуирано од момента формирања	Упитници које партнери већ поседују, Стручна лица за утврђивање критеријум селекције корисника, већ постојеће базе података партнера Стручни кадар Искуство НВОа у раду мобилних тимова	Средства за израду и обраду социјалне карте најугроженијих Волонтери и основна средства за процес идентификације циљне групе Средства за рад стручњака Обука помоћног особља (неговатељица) Опрема за теренски рад (ауто, пратећа опрема за стручно особље и неговатељице)	упитник обрађена социјална карта Број корисника месечно Број услуга месечно Задовољство корисника услугама

Социјална депривација још увек виталних, здравствено способних старих лица у сеоској средини	Сва старија лица која имају потребу за социјализацијом	- Клубови са структурираним (здравствене, социјалне, правне, културне, рекреативне и др. активности) и неструктурираним активностима за старије, у сваком селу,	Сама старија лица , кроз удружења пензионера или удружења при МЗ, уз подршку НВО и институција	Припремна фаза - 3 месеца Континуирано од момента формирања	Простор за рад код 1/3 постојећих удружења Искуство у клубском раду НВО и удружења делимично	Простор за клубове (самостални или као део МЗ, НВО просторија, адекватне институције...) Опрема за клубове Обука за руковођење клубом и активностима Средства за континуирано функционисање клубова	Бр. отворених клубова Бр. корисника Бр. врста сервиса Бр. реализованих сервиса Флукуација корисника
--	--	---	--	--	---	---	---