

ГРАДСКА ОПШТИНА ЗЕМУН



**ЛОКАЛНИ АКЦИОНИ ПЛАН ЗА УНАПРЕЂЕЊЕ ПОЛОЖАЈА ИЗБЕГЛИХ,
ИНТЕРНО РАСЕЉЕНИХ ЛИЦА И ПОВРАТНИКА ПО СПОРАЗУМУ О
РЕАДМИСИЈИ У ГРАДСКОЈ ОПШТИНИ ЗЕМУН ЗА ПЕРИОД
2015-2019. ГОДИНА**

ЗЕМУН, 2014.

**На изради Локалног акционог плана за унапређење положаја избеглих, интерно
расељених лица и повратника по Споразуму о реадмисији у градској општини Земун
2015-2019. години
радили су :**

Дамир Ковачевић, заменик председника ГО Земун
Владимир Стојковић, члан Већа ГО Земун
Станислав Кулачин, члан Већа ГО Земун
Дафина Башановић, начелник Одељења за друштвене делатности и привреду
Марина Миловановић, руководилац Групе за послове одрживог развоја
Бранко Бибић, повереник
Љиљана Репић, послови збрињавања избеглих и прогнаних лица
Душан Зубић, послови збрињавања избеглих и прогнаних лица
Тијана Симић, послови збрињавања избеглих и прогнаних лица
Љубица Митровић, координатор Комесаријата за избеглице и миграције РС за Земун
Нада Штавланин, руководилац Центра за социјални рад – Одељење Земун
Вељко Жигић, представник Удружења избеглица из Хрватске
Зоран Тодоровић представник избеглих и ИРЛ
Жељко Бурсаћ, Удружење избеглица из Хрватске
Зијадин Салиху, Удружење мањинска заједница Србије

С А Д Р Ж А Ј

Уводна реч Председника општине	4
Шта је ЛАП за унапређење положаја избеглих и ИРЛ	5
Резиме ЛАП-а.....	6
Поглавље 1: Општи подаци о Општини Земун	7
Поглавље 2: Подаци о избеглим, интерно расељеним лицама и повратницима по споразуму о реадмисији на територији општине Земун	24
Поглавље 3: Анализа ситуације и закључци.....	29
Поглавље 4: Приоритетне групе.....	50
Поглавље 5. Општи и специфични циљеви	51
Поглавље 6: Активности – задаци за реализацију ЛАП-а	53
Поглавље 7 : Ресурси/буџет	65
Поглавље 8: Аранжмани за примену.....	65
Поглавље 9 Праћење и оцена успешности.....	67

Уводна реч

Председника Градске општине Земун

Градска општина Земун чини напоре и предузима низ мера усмерених на унапређење квалитета живота својих грађана у области здравства, образовања, спорта, културе, социјалне заштите и подизања свеукупног животног стандарда својих грађана.

У Градској општини Земун, према попису из 2011. године, живи 168.170 становника. Према евиденцији Комесаријата за избеглице и миграције за 2014. годину на територији општине Земун, евидентирано је 2639 избеглица у одговарајућем статусу, 6212 интерно расељена лица са валидном документацијом, а 2011. године до 2014. године, у Земун је враћено 335 грађана по Споразуму о реадмисији. Локална заједница не може да занемари потребе овако великог броја ове групације.

Имајући у виду услове у којима живи ова популација и недовољан степен интеграције ове популације, градска општина Земун је изразила спремност да учествује у решавању њиховог проблема кроз израду Локалног акционог плана за унапређење положаја избеглих, интерно расељених лица и повратника по Споразуму о реадмисији за период од 2015. до 2019. године. Главни правац нашег деловања, формулисан у овом документу, односи се на обезбеђење услова за локалну интеграцију, решавањем основних потреба избеглих и интерно расељених лица и њихових породица, као и обезбеђење услова за локалну реинтеграцију повратника и њихових породица.

Градска општина Земун показује и спремност за реализацију пројаката и планова који су приказани у специфичним циљевима локалног акционог плана. У досадашњим активностима планираним акционим планом до 2014. године, препозната је воља свих заинтересованих страна за решавање проблема избеглица и интерно расељених лица.

Сматрамо да је овај документ логичан наставак стратешког приступа Плана за период 2010-2014. година, тако да ће успешно спровођење Локалног акционог плана за унапређење положаја избеглих, интерно расељених лица и повратника по Споразуму о реадмисији за период 2015-2019. година дати свој допринос и даљој реализацији општег стратешког опредељења градске општине Земун.

Обједињавањем свих релевантних актера у локалној заједници, кроз формиран Савет за миграције, ствара се могућност за активно праћење проблема, као и за реализацију циљева локалног акционог плана.

Општи циљ, постављен Локалним акционим планом, а коме општина Земун у свом деловању увек тежи, су једнаке шансе и могућности и једнака права свих грађана који живе на његовој територији.

Земун, 2014. године

Председник Градске општине Земун

Дејан Матић

Шта је Локални план акције за унапређење положаја избеглих, интерно расељених лица и повратника по Споразуму о реадмисији

У овом документу под процесом локалног акционог планирања унапређења положаја избеглих, ИРЛ и повратника по реадмисији подразумевамо процес доношења одлука о томе које промене значајне за живот ових лица намеравамо да остваримо у свом локалном окружењу у току предвиђеног временског периода.

Тај процес се заснива на идентификовању најбољег начина ангажовања капацитета свих социјалних актера у заједници у планирању и примени плана. Локални акциони план за унапређење положаја избеглих, интерно расељених лица и повратника по Споразуму о реадмисији, посматрамо као резултат процеса планирања или планску одлуку којом су дефинисани основни начини остваривања циљева развоја ове области живота локалне заједнице.

У оквиру овог документа, под избеглим и интерно расељеним лицима подразумевају се сва лица која су била изложена присилном напуштању својих домова и расељавању, због рата на простору бивших југословенских република и бомбардовања Косова и Метохије, укључујући и она лица која су у међувремену стекла статус грађана Републике Србије, али и даље имају нерешене егзистенцијалне проблеме настале у току избегличког статуса.

Према Споразуму о реадмисији са ЕУ, повратник је лице које не испуњава или више не испуњава важеће услове за улазак, боравак или настањење на територији чланице ЕУ, уколико је доказано или ако је могуће на основу података поднетих *prima facie* доказа веродостојно претпоставити да је то лице држављанин Србије.

Стратешки оквир пројекта одређен је у складу са политиком и правцима деловања дефинисаним Националном стратегијом за решавање питања избеглих и интерно расељених лица и другим националним стратешким документима од значаја за ову област. У циљу координираног рада, коришћења научених лекција и најбољих пракси, овај пројекат узима у обзир постојеће пројекте изградње капацитета на локалном нивоу, а нарочито оне који су у домену социјалне, економске и стамбене политике. Креирање и спровођење локалних акционих планова за унапређење положаја избеглих, интерно расељених лица и повратника по реадмисији, овде се третира као део ширег механизма смањења сиромаштва и социјалне искључености осетљивих друштвених група.

Процес израде Локалног акционог плана за унапређење положаја избеглих, интерно расељених лица и повратника по реадмисији у градској општини Земун, заснивао се на интерактивном приступу чије су основне методолошке карактеристике да је:

- ✓ Локални – спроведен је у локалној заједници и уважава локалне специфичности;
- ✓ Партиципативан – укључио је различите битне актере процеса друштвено организоване подршке избеглим и интерно расељеним у локалној заједници;

- ✓ Утемељен на реалним околностима, расположивим ресурсима и потребама унапређење положаја избеглих и интерно расељених;
- ✓ Прилагођен ситуацији у локалној заједници, актерима и позитивној промени којој се тежи;
- ✓ Користи савремене методе планирања и анализе свих важних елемената потребних за доношење одлука;
- ✓ Подстиче одговоран однос различитих друштвених актера у локалној заједници.

За потребе процеса, прикупљање и анализу основних податка о положају и потребама избеглих и интерно расељених лица у градској општини Земун, коришћени су следећи извори: резултати анкетног упитника са потенцијалним корисницима достављеног од стране Комесаријата за избеглице 2012. године и састанака са локалним актерима, статистички подаци, различити извештаји и документа, подаци Комесаријата за избеглице и миграције Републике Србије, Општинског повереништва за избеглице, Црвеног крста, локалних невладиних организација, статистички подаци итд.

Процес израде Плана спроведен је у четвртом кварталу 2014. год.

Резиме

Локални акциони план за унапређење положаја избеглих, интерно расељених лица (ИРЛ) и повратника по Споразуму о реадмисији у општини Земун (2015-2019) је документ који изражава наставак дугорочног опредељења локалне самоуправе да побољша услове живота и могућности за интеграцију избеглих, ИРЛ и повратника по Споразуму о реадмисији у локалну заједницу.

Овим документом се утврђују општи и специфични циљеви везани за решавање проблема избегличке популације, ИРЛ и повратника.

Локални акциони план (ЛАП) је усмерен на све особе које су биле изложене присилним миграцијама и егзистенцијалним потешкоћама које то ствара, а живе на територији општине Земун (према подацима Комесаријата за избеглице и миграције, у статусу избеглице – 2639 лица, у статусу ИРЛ – 6212 лица и повратника по Споразуму о реадмисији – 335, што је укупно 9.186 лица, без лица која су се интегрисала у друштво, а нису решили основно стамбено и егзистенцијално питање).

Полазећи од анализе потреба избеглица, интерно расељених и повратника, а у складу са националним стратешким опредељењима дефинисан је следећи

Општи циљ Локалног акционог плана за унапређење положаја избеглих, ИРЛ и повратника по Споразуму:

- Побољшан социјално-материјални положај избеглих, интерно расељених лица и повратника по Споразуму о реадмисији у градској општини Земун путем програма

за трајно решавање стамбеног питања најугроженијих породица и одрживих економских програма за унапређење њихове интеграције у локалну заједницу.

На основу овако постављеног општег циља, формулисани су следећи специфични циљеви који су релевантни за остваривање општег циља у периоду од 2015. до 2019. године

Специфични циљеви:

У периоду од 2015. до краја 2019. године, спровести следеће активности:

1. У периоду **2015-2019. године** стамбено збринуте најмање **230 породица** избеглица, интерно расељених лица и повратника по Споразуму о реадмисији на територији Градске општине Земун доделом **помоћи у грађевинском материјалу**
2. У периоду **2015-2019. године** економски **оснажити** најмање **50 породица** избеглица, интерно расељених лица и повратника по Споразуму о реадмисији на територији Градске општине Земун кроз **доходовне активности**
3. У периоду **2015-2019. године**, у сарадњи са НСЗ и НВО, помоћи економско осамостаљивање за најмање **40 повратника** по Споразуму о реадмисији кроз **програме преквалификације и доквалификације**
4. У периоду **2015-2019. године** стамбено збринуте најмање **25 породица** избеглица, интерно расељених лица и повратника по Споразуму о реадмисији **кроз програм откупа сеоског домаћинства**
5. У периоду **2015-2019. године** стамбено збринуте најмање **30 породица** избеглица, интерно расељених лица и повратника по Споразуму о реадмисији **кроз програм доделе монтажних кућа**
6. У периоду **2015 - 2019. година** стамбено збринуте најмање 100 социјално угрожених породица избеглица, интерно расељених лица и повратника по споразуму о реадмисији **изградњом стамбених објеката за социјално становање** у заштићеним условима на територији општине Земун.

ПРОФИЛ ОПШТИНЕ ЗЕМУН

1.1 Општи подаци

Градска општина Земун се налази у југоисточном делу Срема, испод сремске заравни, на десној обали Дунава, недалеко од ушћа Саве, највеће реке Балканског полуострва. Земун 1934. године постаје саставни део Београда. Укупна површина на којој се простире општина Земун је 15 026 ha - 36a - 22m². Према попису становништва из 2011. године на територији општине Земун живи 168.170 становника. Општину Земун чине 4 катастарске општине.

Ретко погодан природан положај на реци, издигнут на лесни и тако обезбеђен од поплава, привукао је врло рано праисторијског човека који се настанио на њему. Трагови најстаријег насеља у Земуну пронађени су на Гардошу, на месту данашњег гробља. Носиоци културе овог времена, становали су у земунцима.

Прво насеље на месту данашњег Земуна је келтски Таурунум, насеље за које се сматра да је подигнуто око 85. године п.н.е. У доба владавине цара Августа Римљани су око 15. године покорили Келте у Срему. Око 10. године основана је римска провинција Панонија и Дунав постаје северна граница Римског царства коју је обезбеђивао Таурунум. Продор Хуна сломио је одбрану на дунавској граници 441. године тако да је цео Земун потпао под њихову власт. После пропасти аварске власти Земуну су владали Франци, Бугари, Византинци и Мађари. У 11. и 12. веку кроз Земун су пролазили учесници Другог и Трећег крсташког похода. У истом периоду повлачећи се из Београда, Мађари су од камења разрушене београдске тврђаве утврдили земунски град. Тридесет година касније, византијски цар Манојло Комнин заузео је Земун, наредио да се сруше његови зидови и камен поново узидан у београдске бедеме.

Дванаести век испуњен је ратовима између Византије (источно Римско Царство) и Угарске које се боре за превласт на овим просторима. У тим сукобима Земун је рушен и поново грађен. Крајем истог века владавина Византије замењена је влашћу Угарске.

Краљ Бела III је 1182. године освојио Земун, под чијом је влашћу остао све до пада под турску власт, изузимајући време када се налазио у држави српског деспота Ђурђа Бранковића. Године 1456. турска војска опседа Београд, а код Земуна хришћанска флота пробија препреку од турских бродова и у најкритичнијем тренутку под вођством Јанка Хуњадија стижу у помоћ Београду. После победе над Турцима, услед ратних недаћа, у Земуну је завладала куга која је покосила многе становнике. Жртва ове епидемије био је и Јанко Хуњади. Будући да је Хуњади станао у средњовековном утврђењу, кулу је народ назвао "Кула Сибињанин Јанка". 1521. године Земун је пао у турске руке. У турском поседу Земун је био до 1718. године. Аустријско заузимање Земуна 1717. године од стране Евгенија Савојског, потврђено Пожаревачким миром (1718), трајало је 2 века. Цар Карло VI, дао је Земун 1728. године државном вицекањелару и бискупу од Бамберга Фридриху Карлу грофу од Шенборна, од чије је породице откупљен и инкорпорисан у Војну границу 1745/6.



Проглашење Земун слободним војним комунитетом 1749. и формирање градске власти на челу са изабраним градским судијом (Стадтрицхтер) 1751. године, омогућило је његово напредовање са ослоном на развијеној посредничкој трговини.

1883. године Земун је изградњом пруге повезан са средњом Европом, а 1884. године изградњом првог железничког моста на Сави са Београдом и истоком.

По попису из марта 1931. године Земун је имао 28.083 становника. 1934. године Земун је административно припојен Београду.

Градска општина Земун граничи се са Новим Београдом, Сурчином и Старом Пазовом.

Табела 1.1 Катастарске општине по попису из 2011. године

Редни број	Назив насеља	Површина (у хектарима)	Број становника
1	Београд (део)	10324	157363
2	Угриновци	4706	10807

Извор:Завод за информатику и статистику

Табела 1.2 Етнички састав по попису из 2011. године

Националност	Број	Удео у укупном становништву
Срби	147.810	87,89%
Роми	5.599	3,33%
Хрвати	1.411	0,84%
Југословени	995	0,59%
Црногорци	748	0,44%
Македонци	557	0,33%
Муслимани	496	0,29%
Горанци	383	0,23%
Мађари	205	0,12%
Словаци	170	0,1%
Бошњаци	170	0,1%
Албанци	165	0,1%
Неизјашњени неопредељени	4.821	2,87%
Непознато	2.213	1,32%

Извор: Статистички годишњак Београда, 2012

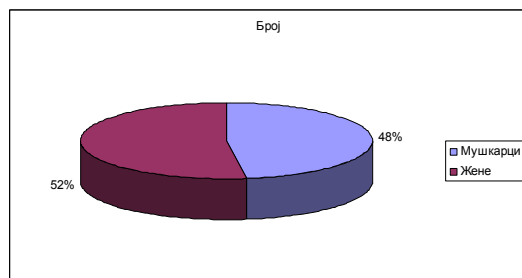
Табела 1.3 Становништво према вероисповести

Вероисповест	Број становника
Православци	144544
Католици	2392
Протестанти	271
Остале хришћанске религије	180
Ислам	7028
Јудаистичка	20
Источњачке религије	39
Остале	79
Агностици	181
Атеисти	3713
Нису се изјаснили	6599
Непознато	2545

Извор: Републички завод за статистику

Табела 1.4 Становништво према полу

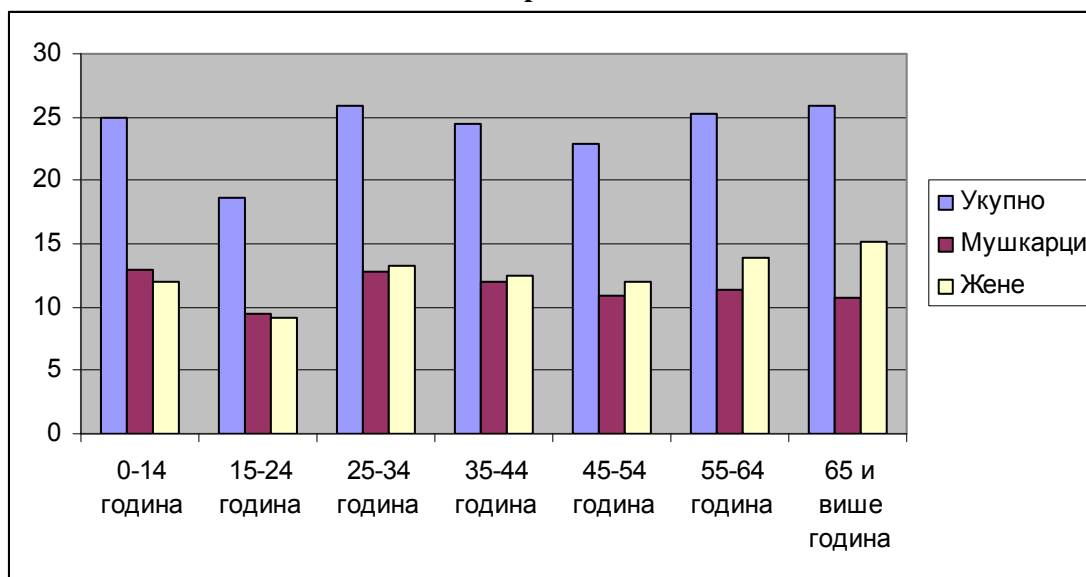
Пол	Број
Мушкарци	80138
Жене	88032



Табела и графикон 1.5 Старосна структура становништва

	0-14 година	15-24 година	25-34 година	35-44 година	45-54 година	55-64 година	65 и више година
Укупно	24.997	18.687	25.961	24.528	22.861	25.191	25.945
Мушкарци	12.936	9.530	12.754	12.007	10.827	11.324	10.760
Жене	12.061	9.157	13.207	12.521	12.034	13.867	15.186

Извор: Статистички годишњак Републике Србије 2013, Статистички годишњак Београда 2012



1.2 Привредна активност

Привреда Земунa је препознатљива по звучним именима као што су Галеника а.д., Галеника Фитофармација, Ветеринарски завод, Соса-Солa НВС Србија, Минел-Шредер, Кнаuf, Икарбус, BALL-Ball Packaging Europe, Belgrade d.o.o, Metro-Cash & Carry Србија, Пупин-Телеком Инжињеринг, Полимарк, Завод „Висан“, ДП „Инса“, ВП „Галовица“, „Vomex inženjering, ГП „Планум“.



Наведена предузећа су представници фармацеутске, хемијске, прехранбене, електронске, дрвне, текстилне, грађевинске индустрије. Последњих година земунска привреда може да се похвали са отварањем великог броја представништава иностраних компанија. Приказ облика организовања привредних друштава и њихов број дат је у табели.

На територији Градске општине Земун регистровано је 5661 правних лица и 5809 радњи. Податак се односи на период до 31.12.2012. године. Извор података је Завод за информатику и статистику, Статистички годишњак за 2012. годину.

Табела 1.6. Број радњи у општини Земун по наведеним годинама

Година	1996	2000	2005	2010	2011	2012
Број радњи	3886	4439	4648	5714	5852	5809

Извор: Статистички годишњак Београда, 2012

Табела 1.7 Правна лица према секторима делатности у општини Земун

Пољопривреда	31
Рударство	10
Прерађивачка индустрија	753
Снадбевање ел. Енергијом, гасом, паром и климатизацијом	22
Снадбевање водом, управљање отпадним водама и сл. Активности	26
Грађевинарство	323

Трговина на велико и мало, поправка моторних возила и мотоцикала	2126
Саобраћај и складиштење	207
Услуге смештаја и исхране	164
Информисање и комуникације	165
Финансијске делатности и делатности и делатности осигурања	35
Пословање некретнинама	46
Стручне, научне иновационе и техничке делатности	531
Административне и помоћне услужне делатности	207
Образовање	80
Здравствена и социјална заштита	20
Уметност, забава и рекреација	34
Остале услужне делатности	872
Укупно	5661

Извор: Статистички годишњак Београда, 2012

Табела 1.8 Радње по секторима делатности у општини Земун

Пољопривреда	69
Рударство	1
Прерађивачка индустрија	696
Снадбевање ел. Енергијом, гасом, паром и климатизацијом	-
Снадбевање водом, управљање отпадним водама и сл. Активности	4
Грађевинарство	505
Трговина на велико и мало, поправка моторних возила и мотоцикала	1169
Саобраћај и складиштење	1217
Услуге смештаја и исхране	374
Информисање и комуникације	150
Финансијске делатности и делатности и делатности осигурања	46
Пословање некретнинама	33
Стручне, научне иновационе и техничке делатности	636
Административне и помоћне услужне делатности	168
Образовање	41
Здравствена и социјална заштита	100
Уметност, забава и рекреација	59

Остале услужне делатности	543
Укупно	5809

Извор: Статистички годишњак Београда, 2012

1.3 Запосленост

Четврти квартал 2008. године, као и период од 2009. до данас карактерише светска економска криза, чија је последица лоше стање на тржишту рада.

Опште карактеристике тржишта рада до 2013. године остају непромењене. Огледају се кроз неусаглашеност понуде и потражње радне снаге, високу незапосленост, велико учешће дугорочно незапослених лица, неповољну старосну и квалификациону структуру незапослених, високу стопу незапослених младих, ниску мобилност радне снаге, велики број незапослених који припадају теже запошљивим категоријама, као и велики број ангажованих лица у сивој економији.

Укупан број запослених у Земуну на основу података Републичког завода за статистику, који се односе на 2012. годину и годишњи просек је 50.445. Од тога је запослено 47,6% жена.

У привредним друштвима, установима, задругама и организацијама запослено је 43.286, што процентуално износи 85.8%.

Годишњи просек израчунат је на бази два стања, 31.03 и 30.09. 2012. године.

Табела и графикон 1.9 Запосленост у Републици, Београду и Земуну

	Укупно запослених	Запослени у правним лицима	Приватни предузеници	Број запослених на 1000 становника
Република Србија	1727048	1341114	385934	240
Град Београд	566807	468706	98101	341
Општина Земун	50445	43286	7159	299

1.4 Незапосленост



Сајам запошљавања у Земуну, 2012.

Кретање незапослености

Преглед броја незапослених лица на територији општине Земун у периоду од 2008. до 2013. године који су приказани у табели, показују да од 2008. године број незапослених лица расте тако да је у 2013. години износио 11.468.

Стопа незапослености у општини Земун је испод просечне стопе незапослености у Републици Србији (29,23%), јер је износила 18,01%, али је већа у односу на стопу незапослености за Град Београд која износи 15,83%. Коришћени су подаци Националне службе за запошљавање.

Табела 1.10 Преглед броја незапослених лица на територији општине Земун у периоду од 2008-2013.године

Општина Земун	2008.	2009.	2010	2011	2012	2013
Број	10.062	9.242	8.997	9.974	10.887	11.468

Извор: Национална служба за запошљавање (на дан 07.02.2014.год.)

Стопе незапослености (годишњи просек у 2013)

Република, област, општина	Становништво (попис 2011.)	Незапослени (просек 2013.)	Запослени (просек 2013.)	Стопа незапослености (просек 2013.)	Учешће незапослених на 1.000 становника
Република Србија	7,186,862	774,889	1,715,163	29.23%	108
Град Београд	1,659,440	107,207	562,992	15.83%	65
Општина Земун	168,170	11,166	50,533	18.01%	66

Извор: Национална служба за запошљавање (07.02.2014.год.)

Старосна структура незапослених лица

По подацима Националне службе за запошљавање који су дати у табели, највећи број незапослених лица са територије општине Земун припадају старосној групи од 25 до 29 година (13,33%), а затим следе лица старости од 45 до 49 година, и од 50 до 54 година. Просечна старост незапослених лица је 40.62 године.

Табела 1. 11 Старосна структура незапослених лица (стање на дан 07.02.2014. године)

Године старости	Број незапослених	% учешћа у незапослености
15-19	259	2.26%
20-24	872	7.60%
25-29	1,529	13.33%
30-34	1,389	12.11%
35-39	1,371	11.96%
40-44	1,327	11.57%
45-49	1,431	12.48%
50-54	1,468	12.80%
55-59	1,344	11.72%
60-65	478	4.17%
Укупно:	11.468	100%
Просечна старост		40.62

Дужина трајања незапослености (стање на дан 07.02.2014. године)

Просечно трајање незапослености или „чекање на посао“, за грађане Земуна износи 2.73 године. Подаци о трајању незапослености указују да је највеће процентуално учешће у случају трајања незапослености од 1-2 године и износи 19,23%, затим трајање незапослености до три месеца са 18.84%, и 2-3 године са процентуалним учешћем од 12.55%.

Дужина трајања незапослености

(стање на дан 07.02.2014. године)

Трајање незапослености	Број незапослених	% учешћа у незапослености
до 3 месеца	2,161	18.84%
3 - 6 месеци	1,190	10.38%
6 - 9 месеци	750	6.54%
9 - 12 месеци	774	6.75%
1 - 2 године	2,205	19.23%
2 - 3 године	1,439	12.55%
3 - 5 година	1,283	11.19%
5 - 8 година	760	6.63%
8 - 10 година	327	2.85%
преко 10 година	579	5.05%
Укупно:	11.468	100%
Просечно трајање незапослености		
		2.73

Извор: Национална служба за запошљавање (07.02.2014.год.)

Образовна структура незапослених лица

Подаци о незапосленим лицима и њиховом образовању указују да је 82,34% незапослених лица са степеном образовања од III до VIII степена стручне спреме. Међу незапосленим лицима је највећи број (4.190) са завршеним четвртим степеном стручне спреме, што у процентима износи 36,54%, затим следе са трећим степеном образовања у проценту од 18,96% , са првим степеном 15,69% и са седмим 15,47%.

У укупном броју незапослених 6.134 је жена. Највећи број је са четвртим степеном образовања (2.431), затим са седмим степеном (1.170) и нестручне (1.030, I и II степен).

Образовна структура незапослених лица

(стање на дан 07.02.2014. године)

Образовна структура	Број незапослених	% учешћа у незапослености
I	1.799	15,69%
II	226	1,97%
III	2.174	18,96%
IV	4.190	36,54%
V	201	1,75%
VI	1.100	9,59%
VII-1	1.743	15,20%

VII-2	31	0,27%
VIII	4	0,03%
Нестручни	2.025	17,66%
Стручни	9.443	82,34%
Укупно:	11,486	100,00%

Извор: Национална служба за запошљавање (07.02.2014.год.)

Образовна структура Степен стручне спреме	Број незапослених	Жена
I и II	2.025	1.030
III	2.174	764
IV	4.190	2.431
V	201	36
VI	1.100	700
VII	1.774	1.170
VIII	4	3
Укупно:	11,486	6.134

Извор: Национална служба за запошљавање (07.02.2014.год.)

Осетљиве групе незапослених

Подаци који се односе на незапослене који припадају категорији теже запошљивих лица, показују да је међу незапосленим лицима већи број жена, а затим да има највише незапослених у категорији дугорочно незапослених лица, затим старијих од 50 година и категорији младих до 30 година.

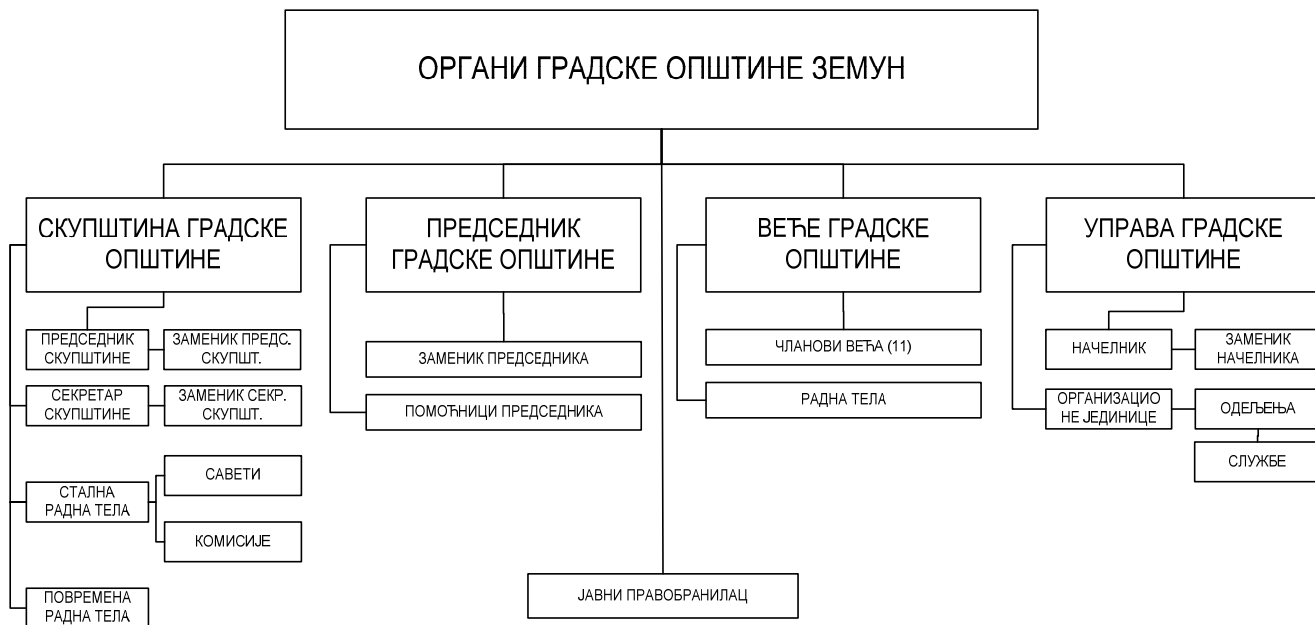
Преглед незапослених лица са територије општине Земун по категоријама

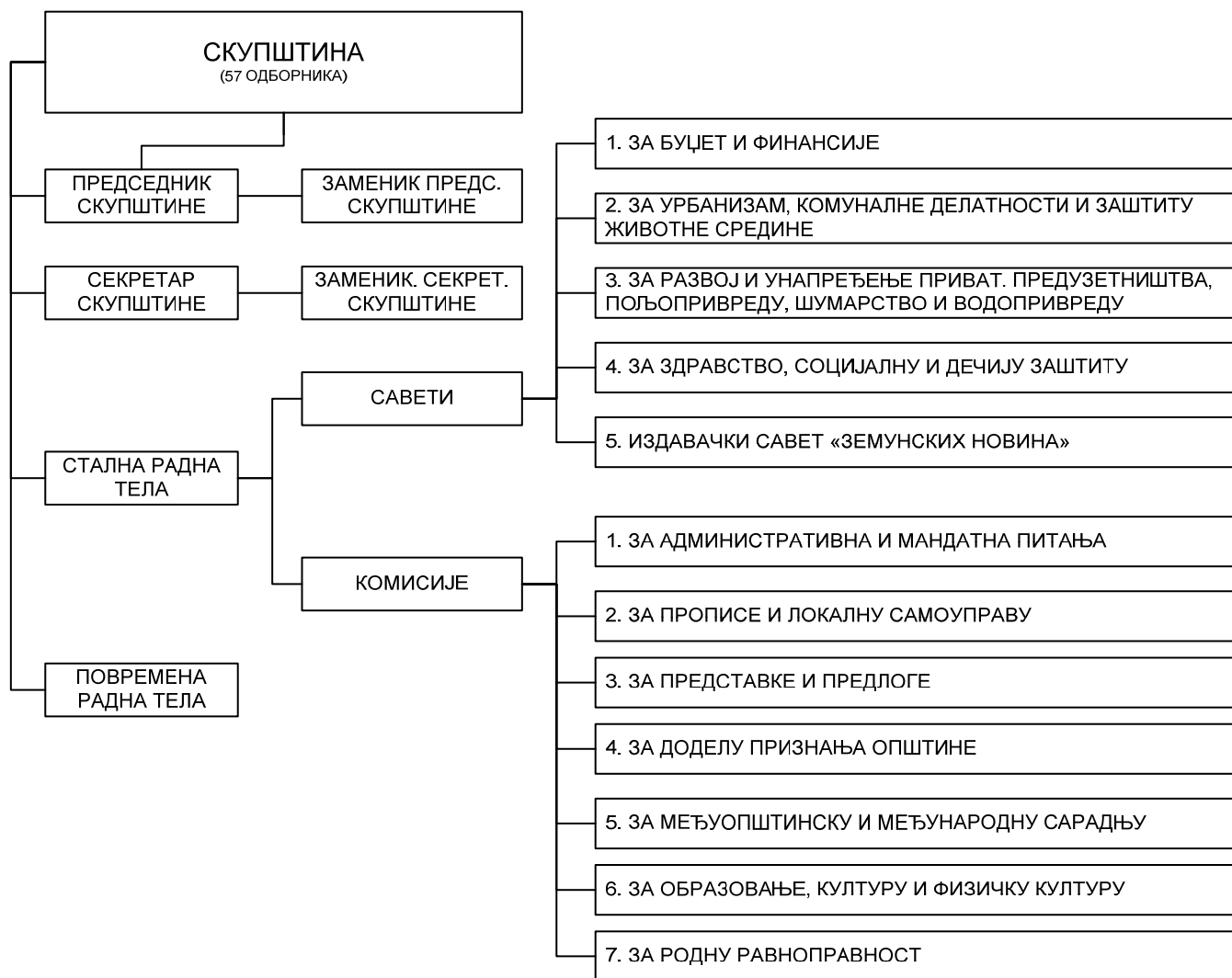
(стање на дан 07.02.2014. године)

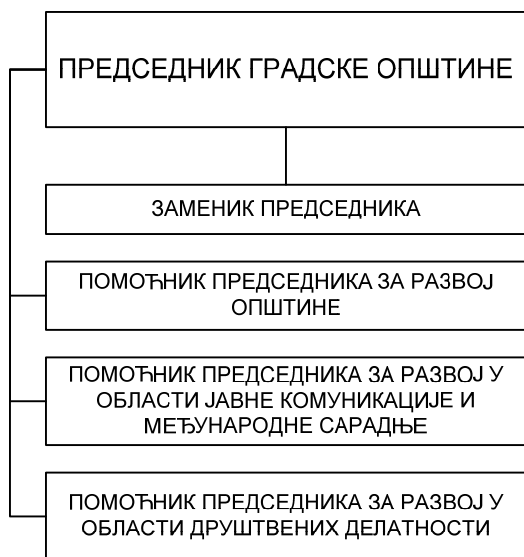
Незапослена лица		Женско	Мушко
Особе са посебним потребама	300	90	210
Избеглице	41	15	26
Интерно расељена лица	61	21	40
Роми	242	104	138
Млади до 30 година	2.660	1.546	1.114
Странци	21	15	6
Дугорочно незапослени	6.593	3.540	3.053
Старији од 50 година	3.290	1.386	1.904
Корисници новчане накнаде	1.892	1.018	874
Вишак запослених	1.070	578	492
Укупно:	11,468	6,134	5,334

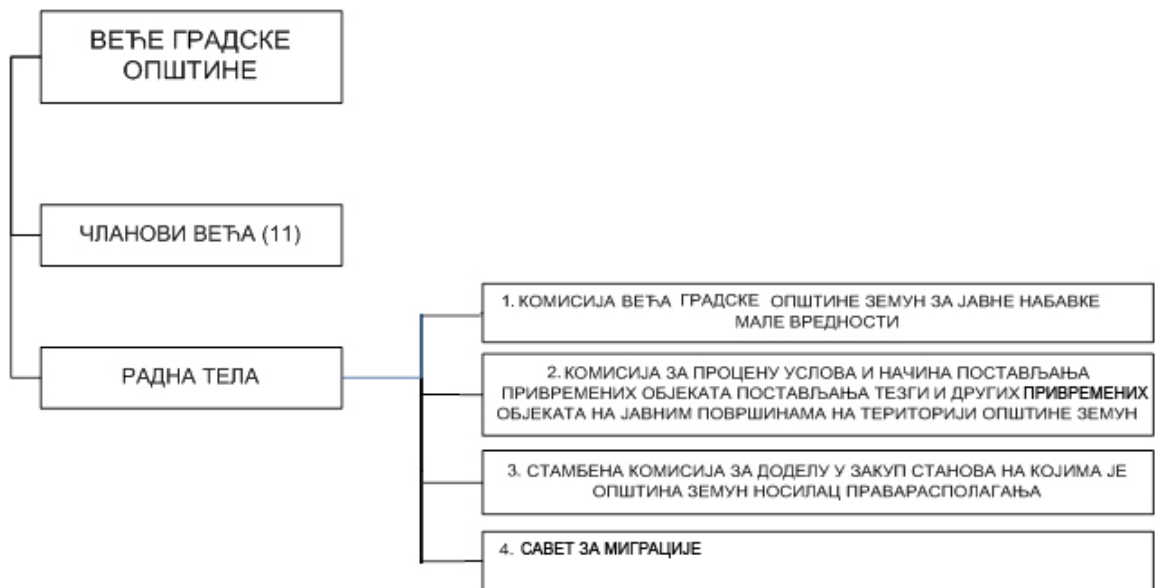
Извор: Национална служба за запошљавање (07.02.2014.год.)
Организациона структура Градске општине Земун

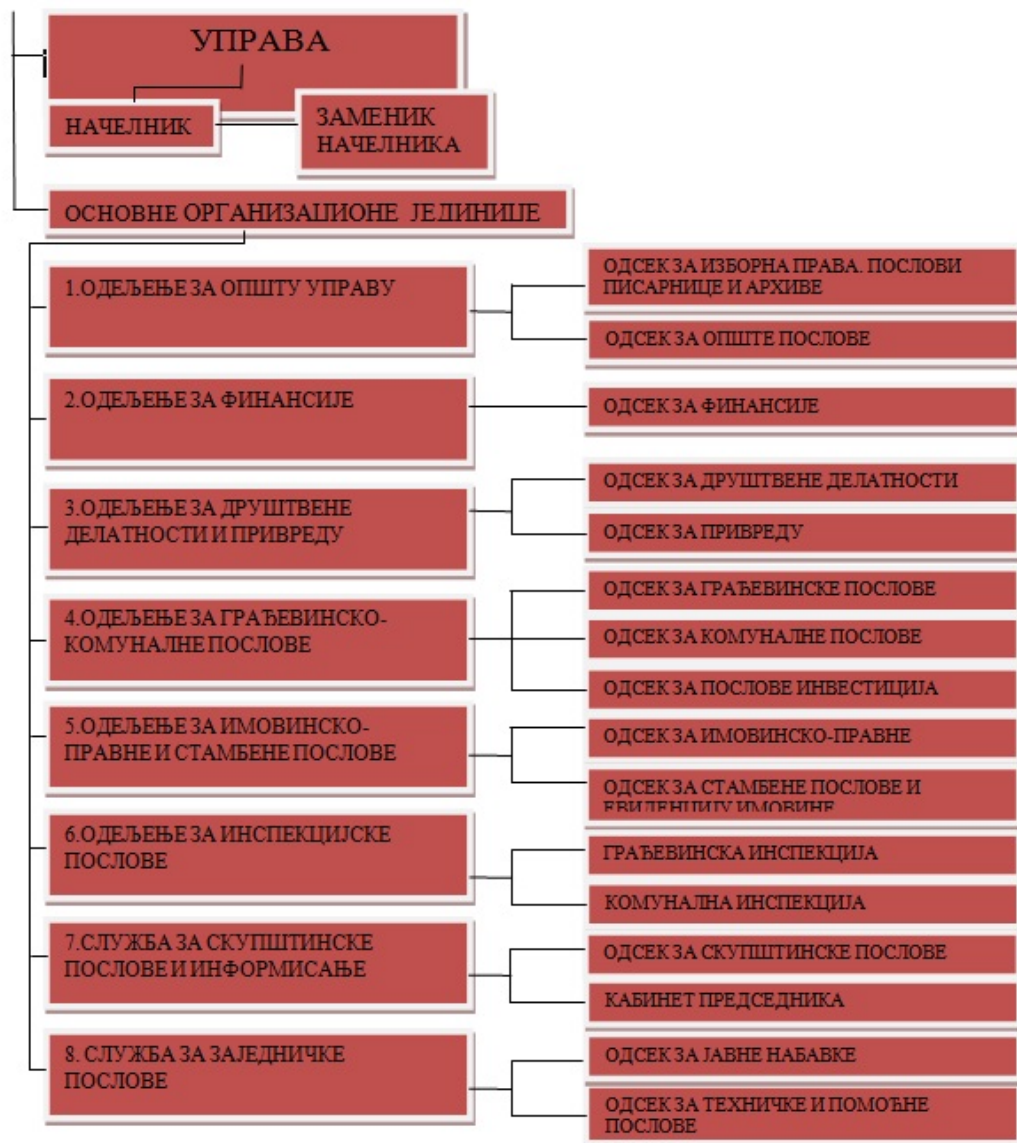
Градска општина Земун је део територије града Београда у којој се врше послови локалне самоуправе утврђени Уставом и Законом о локалној самоуправи, Статутом града Београда и Статутом градске општине Земун.











2. ПОГЛАВЉЕ

2.1 Подаци о избеглим, ИРЛ и повратницима по Споразуму о реадмисији на територији општине Земун

У даљем тексту приказани су подаци УНХЦР-а, Комесаријата за избеглице и миграције РС и Повереништва за избегла, прогнана и расељена лица општине Земун; извори података су званични пописи и регистрације које је организовао Комесаријат за избеглице и миграције и УНХЦР.

Избегла лица су лица која су била принуђена да напусте своја пребивалишта услед разних притисака, прогона, дискриминације због њихове верске и националне припадности или уверења и да пређу у другу државу која је спремна да их прими. На дан 19.06.2014. године на територији општине Земун, евидентирано је **2639** избеглица у одговарајућем статусу. Према интерним подацима на подручју општине Земун постоји неколико новоформираних насеља настањених избегличком популацијом који су у највећем броју регулисали држављанство Републике Србије и лична документа. Између осталих насеља или делови насеља са избегличком популацијом су Угриновци-део, Грмовац, Бусије, Батајница-део, Земун поље-део, Алтина, Плави хоризонт и Земун-део са пројектованим бројем избеглица у статусу и интегрисаних лица сса 32.400 лица.

Прогнана лица су лица која су била принуђена да напусте своја пребивалишта услед блиских ратних дејстава и директне угрожености живота и имовине и да пређу у другу државу која је спремна да их прими.

Интерно расељена лица су лица која су услед оба у претходним ставовима, наведена разлога, била принуђена да напусте своја пребивалишта и да добију привремени боравак у сопственој држави. На дан 19.06.2014. године, у бази података је евидентирано **6212** интерно расељена лица са валидном документацијом. Непознаница је колико борави ИРЛ на територији општине Земун без одговарајућих исправа, имајући у виду да је реч о популацији која је склона честим миграцијама. Њихов локалитет је у делу ул. Тошин бунар, насеље Марије Бурсаћ, Грмеч, Депо 25. мај-Ратко Митровић, Земун поље-део, Батајница-део.

Повратници по реадмисији су држављани Републике Србије који су из економских разлога били принуђени да напусте земљу и настане се у земље Европске уније. Од 2011. године до 01.09.2014. године, у Републику Србију је враћено **335 грађана** по Споразуму о реадмисији (подаци за Земун). С обзиром на то да су њихове адресе фиктивне, врло је тешко евидентирати их и попуњене обрасце доставити Комесаријату за избеглице и миграције. Само је неколицина таквих евидентираних и прослеђено Комесаријату у 2011. и 2012. години. У наредним годинама очекивана је далеко већа активност у погледу пријема и пружања адекватне подршке овој категорији лица.

Табела и графикон 2.1 Пописи по годинама

Избеглице попис 1996		Избеглице попис 2001		Избеглице попис 2004/2005		ИРЛ		Повратници по Споразуму о реадмисији
Избеглице и ратом угрожена лица	Остала пописана лица	Избеглице	Ратом угрожена лица	2004	На дан 19.06.2014. године	2000	На дан 19.06.2014. године	Период 2011-2014
22085	3667	24847	3423	7942	2639 (1,29%)	5931	6212 (2,69 %)	335
25752		28270		7942	2639	5931	6212	335

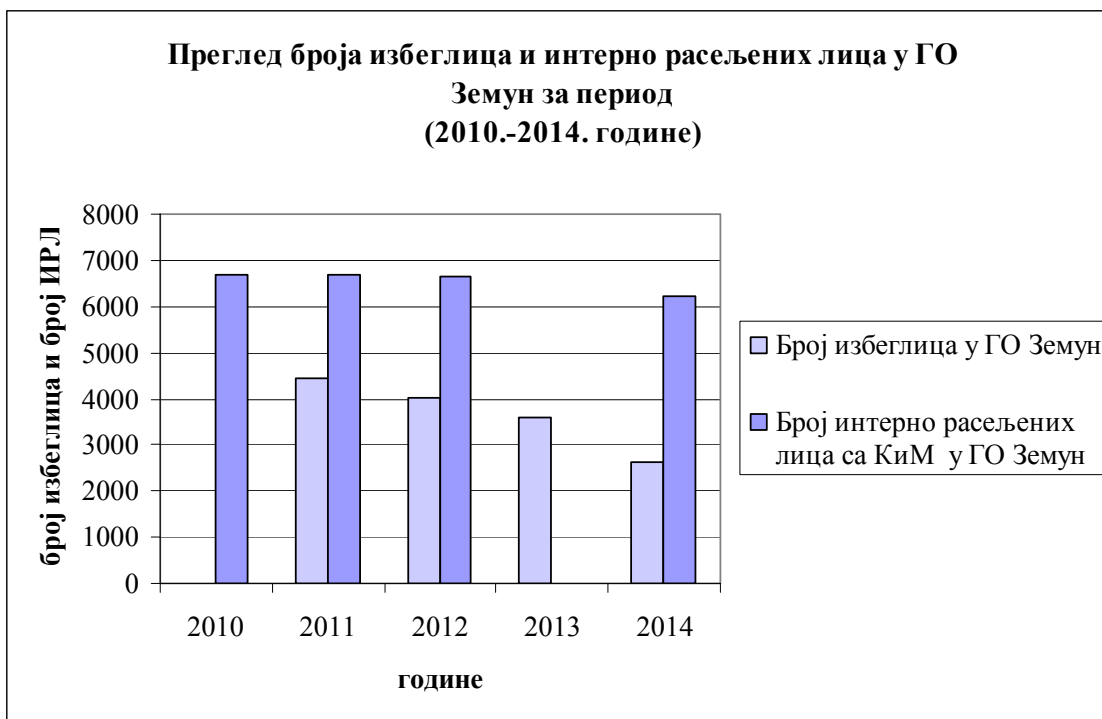
Извор табеле: Комесаријат за избеглице

У табели је јасно приказан број избеглица и интерно расељених лица у моменту њиховог евидентирања. Иако је на попису 2001. године, на територији општине Земун боравило 28.270 избеглица и лица са ратом угрожених подручја, на попису 2004/2005. њихов број свео се на 7.942 избегло лице у статусу, да би на дан 19.06.2014. године, број избеглица износио 2.639 на територији општине Земун. Као разлог смањењу броја избеглица је стицање држављанства Републике Србије, укидање статуса најчешће због запослења и трајна интеграција у систем државе Србије, мада је неспорно да је у континуитету већи прилив (досељење) у односу на одсељење из општине Земун, што је резултат позитивне демографске политике и формирања нових насеља. Код интерно расељених лица је ситуација нешто другачија. Наиме, по попису из 2000. године, у Земуну је евидентирано 5.931 ИРЛ, а на дан 19.06.2014. године, регистровано је 6.212 ИРЛ, што је делимично резултирао мартовски погром Срба и неалбанског становништва 2003. године. Констатује се благи пораст броја интерно расељених лица, иако та бројка никад није прецизна из разлога што је та популација становништва склона честим миграцијама, део није евидентиран у статусу ИРЛ, тако да их је физички знатно више, нарочито у неформалним насељима.

Преглед броја избеглица и интерно расељених лица у ГО Земун за период од 2010. до 2014. године

	2010. год.	2011. год.	2012. год.	2013. год.	2014. год.
Број избеглица		4.461	4.030	3.576	2.639
Број ИРЛ са КиМ	6.696	6.681	6.658		6.212

Извор: Комесаријат за избеглице и миграције РС, * на дан 19.06.2014. године
<http://www.kirs.rs>



У периоду од 1991. до пописа 2004/05. године, на територији општине Земун своје уточиште је нашло према подацима Црвеног крста Србије, пописа Комесаријата за избеглице 1996. и 2001. године, као и евиденције Повереништва Земун о признатом својству избеглог или прогнаног лица, евиденције досељених и одсељених лица и евиденције о укинутим статусима у том периоду, 36.074 лица. Такође у том периоду након бомбардовања СРЈ 1999. године, и великог погрома Срба и неалбанског становништва у марту 2003. године, на територији ГО Земун према евиденцији Комесаријата за избеглице своје уточиште је нашло 5.285 интерно расељених лица, премда тај податак није релевантан, имајући у виду карактерне особине и навике ромске, ашкалијске и египатске (РАЕ) заједнице који најчешће не поседују никаква лична нити расељеничка документа те и ту уз помоћ евиденције Црвеног крста Србије долазимо до бројке од око 12 000 ИРЛ. Када се сагледа стварна ситуација тај број је био и већи због горе поменуте чињенице о карактеристика (РАЕ) заједнице, као и избегличке популације која није имала документа, и оних који су већ по укидању статуса у месту претходног привременог боравишта (или Црној Гори) и настанивши се у ГО Земун, дошли са важећим документима Републике Србије, али су пореклом избегла или прогнана лица.

2.2. Особености Градске општине Земун након 2004. године

Година 2004. је нарочито важна са аспекта укупне демографске структуре и територијалне целовитости општине Земун, хронолошки посматрано. Наиме одлуком Скупштине града Београда новембра месеца 2004. године, формирана је нова приградска општина Сурчин која је до тада у целости била у саставу општине Земун. Издвајањем

општине Сурчин избегличка и ИРЛ популација која је живела на тим просторима припала је у надлежност новоформираном Повереништву Сурчин. Иако је територији новообразоване општине припала четвртина бившег заједничког становништва и територије, та сразмера нипошто не важи за избегличку и расељеничку популацију. Наиме према подацима Комесаријата за избеглице од 20.08.2008. године на територији ГО Сурчин је у том моменту евидентирано 1050 лица са важећим избегличким документима, док је у Земуну евидентирано 5514 лица. Посматрајући тај податак као један део чињеничног стања, обзиром да је огромна већина популације која је у једном периоду имала избеглички или расељенички статус и која је остала на територији општине Земун, долазимо до сразмере 1:10, хронолошки анализирани сви извори података указују на број од 55.000 лица која су у било ком периоду имала избеглички, прогнанички или расељенички статус, а боравили су и сада бораве на територији Земуна, само нешто више од 5 000 је остало на територији општине Сурчин.

Други разлог истицања 2004. године, као битне је попис Комесаријата за избеглице рађен у периоду децембар - јануар 2004/05 год. који је најпрецизније и најобимније урађен попис до сада. Међутим, простом анализом и упоређеивањем одзива на попис 2001. године и 2004/05. године, долазимо до очигледне несразмере броја лица која су се одазвала последњем попису у односу на претходни.

2.3. Избеглице и расељени по годинама доласка

- највећи број избеглица је дошао 1991-1992. године, након избијања првих ратних дејстава у Хрватској и Босни и Херцеговини, формиран је у септембру 1991. године, Штаб за прихват, смештај и збрињавање избеглица општине Земун.
- Ступањем на снагу Закона о избеглицама 1992. године ("Сл. Гласник РС", бр. 18/92), основано је Повереништво за избеглице чији је делокруг рада збрињавање избеглих и прогнаних лица у складу са законом.
- После маја и августа 1995. године као прогнана лица након војних операција Хрватских оружаних снага „Бљесак“ и „Олуја“.
- Након децембра 1995. и током 1996. године, након потписивања дејтонског споразума.
- 1998. године након реинтеграције Сремско-барањске области у састав Републике Хрватске.
- Интерно расељена лица су у највећем броју дошла на територију општине Земун након бомбардовања СРЈ 1999. године, али треба напоменути да је нови талас расељених наишао након марта 2003. године, када су надлежни у градској општини Земун били принуђени формирати штаб за прихват и смештај ИРЛ и отварање колективног центра за прихват интерно расељених лица, који је био отворен до 23. јуна 2012. године, када су последње 24 породице (91 лице) ИРЛ напустиле Колективни центар „7. јули“ у Земуну.

За разлику од многих општина у Републици Србији значајан елемент за утврђивање тачног броја становника Земуна избеглих или ИРЛ је и број досељених на територију општине Земун из других општина. Указујемо да на територију општине Земун долазе и

лица која су регулисала пребивалиште на општинама привременог боравишта и овде се настањују, али за њих, нажалост, не постоји евиденција, а имали су избеглички статус.

Табела и графикон 2.2 Избеглице по годинама доласка у Земун

година	По основу статуса	досељени	укупно
1992	11938	-	11938
1993	1562	-	1562
1994	342	132	474
1995	528	87	615
1996	8377	72	8449
1997	1196	193	1389
1998	1209	672	1981
1999	764	1234	1998
2000	542	2341	2883
2001	311	2270	2581
2002	143	680	823
2003	76	533	609
2004	52	820	872
укупно	27040	9034	36074

Извор табеле:
Повереништво за избегла и интерно расељена лица



2.4 Престанак избегличког статуса

Свакако најчешћи разлог укидања статуса избеглице је, након добијања држављанства, узимање личне карте Републике Србије. Додуше и даље постоје други разлози губитка статуса, али су у неупоредиво мањем броју од наведеног.

Табела 2.3 Разлози претанка статуса или вођења у евиденцији као избегло лице

1*	Неподизање избегличке легитимације	64
2	Исељење у трећу земљу	-
3	Смртни случај	120
4	Повратак у место претходног пребивалишта	6
5	Регулисање пребивалишта у Србији	1886
7	Лица која нису регулисала статус	1324

--	--	--

Извор табеле: Повереништво за избегла интерно расељена лица

*Напомена : податак из МУП Земун

Имајући у виду број лица у периоду од 2010. до 2014. године, која су укинула статус ради регулисања пребивалишта (1886) и лица која су стекла или повратила статус (25), те лица која су се у том периоду доселила у Земун (234), долази се до закључка да се и поред формалног смањења броја избеглица, број оних који имају право на стамбено збрињавање и даље повећава. Из искуства са терена знамо да је огромна већина лица од тог броја, због олакшане социјалне политике извадила документа земље порекла где примају пензију, социјалну помоћ, или су тамо на тржишту рада, али због порушених и необновљених кућа, односно немогућности живљења, стварно живе на територији ГО Земун, са старим избегличким легитимацијама. Пракса показује да приликом вађења личне карте морају укидати статус избеглице, обзиром да их МУП Србије и даље води као такве, иако више нису у евиденцији Комесаријата за избеглице и миграције Републике Србије.

Податак о броју умрлих лица са избегличким статусом која су преминула на територији општине Земун, такође није могуће установити тачно, пошто родбина преминулих лица не одјављује избегличке легитимације надлежном органу, те се исти воде још као живи.

3. ПОГЛАВЉЕ

Анализа ситуације и закључци

Ово поглавље обухвата пет врста анализа.

1. *Анализу потреба избеглица и ИРЛ на територији општине Земун (извештај анкете спроведене 2012. године)*
2. *Анализу или преглед документације релевантне за питања избеглих, интерно расељених лица (ИРЛ) и повратника по Споразуму о реадмисији;*
3. *Анализу заинтересованих страна (локалних актера);*
4. *Анализу стања и*
5. *Анализу проблема*

1. **Анализа потреба избеглица и ИРЛ на територији општине Земун**

Повереништво за избегла, прогнана и расељена лица градске општине Земун у складу са Донаторском конференцијом одржаном у Сарајеву 2012. године, а ради решавања проблема стамбеног збрињавања избеглица, спровело је периоду од јуна 2012. до марта 2013. године, анкетирање избеглих лица. Упитник је садржао питања која се првенствено односе на решавање стамбеног питања и утврђивање социјалне

угрожености. У наведеном периоду анкетирано је 854 лица. Спровођење ове анкете је резултат дугорочне политике општине Земун у правцу трајног збрињавања избеглица кроз решавање њиховог стамбеног питања. Попуњене анкете су достављене Комесаријату за избеглице РС, након чега је он сачинио комплетну анализу потреба за све општине.

Резултати одговора испитаника на начин решавања становања приказан је табеларно и графички (табела бр.1).

Станови (колективно становање)	Социјално становање у заштићеним условима	Монтажна кућа	Сеоско домаћинст во	Грађевински материјал
115	0	43	19	426

Напомена: Подаци се односе на евидентиране потребе Комесаријата за избеглице РС до 19.12.2012. године.



Анализа података која је урађена у Повереништву за избегла, прогнана и расељена лица градске општине Земун, за период до марта 2013.године даје прецизнију слику о потребама становања у монтажним кућама и колективном становању. Потребе испитаника када су у питању монтажне куће, рангиране су на следећи начин:

- Монтажне куће за лица која имају плац и могу добити грађевинску дозволу

- Монтажне куће за лица која не поседују плац
- Лица заинтересована за монтажне куће на плацу од општине

Код колективног становања, највише је заинтересованих за откуп стана, а затим за закуп стана преко 5.000 динара.

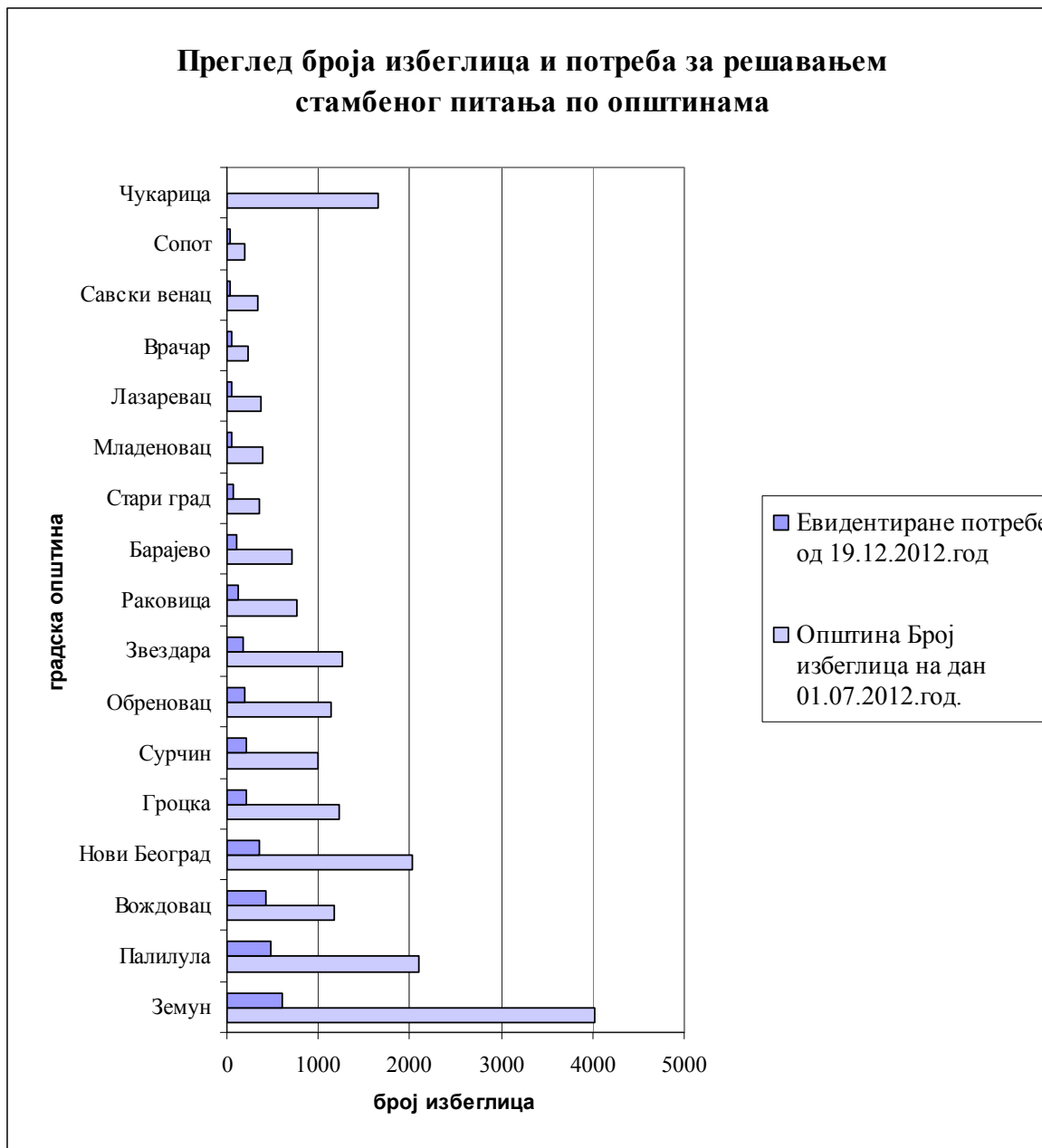
Комесаријат за избеглице и миграције РС, на Семинару о резултатима и правцима развоја локалних акционих планова у области миграција (побољшања положаја избеглица, интерно расељених лица, повратника по основу споразума о реадмисији и тражилаца азила) одржаном новембра месеца 2014. године презентирао је податке броја избеглица и потреба за решавањем стамбеног питања по општинама. За графички приказ коришћени су подаци о евидентираним потребама избеглица за решавање стамбеног питања на дан 19.12.2012.године.

Општина	Број избеглица из 1996. год	Тренутно у статусу избеглице	Евидентиране стамбене потребе од 19.12.2012.год
Земун	22085	4030	603
Палилула	12304	2096	480
Вождовац	10506	1172	423
Нови Београд	21392	2037	349
Гроцка	8337	1230	215
Сурчин	0	991	211
Обреновац	6003	1131	201
Звездара	16002	1257	171
Раковица	6121	772	131
Барајево	3503	717	101
Стари град	5289	356	72
Младеновац	2584	396	60
Лазаревац	1873	381	50
Врачар	3202	232	47
Савски венац	4104	336	43
Сопот	1331	188	43
Чукарица	16026	1653	21

Извор података: Комесаријат за избеглице и миграције РС

Из података се може закључити да је општина Земун тренутно, као и 1996. године, општина са највећим бројем избеглица, па самим тим и са највећим бројем исказаних потреба за решавањем стамбеног питања. Када је у питању тренутни број избеглица, следе општине Палилула, Нови Београд и Звездара По исказаним потребама за решавање стамбеног питања, после Земуна следе општине Палилула, Вождовац и Нови Београд. Подаци из табеле приказани су и графички.

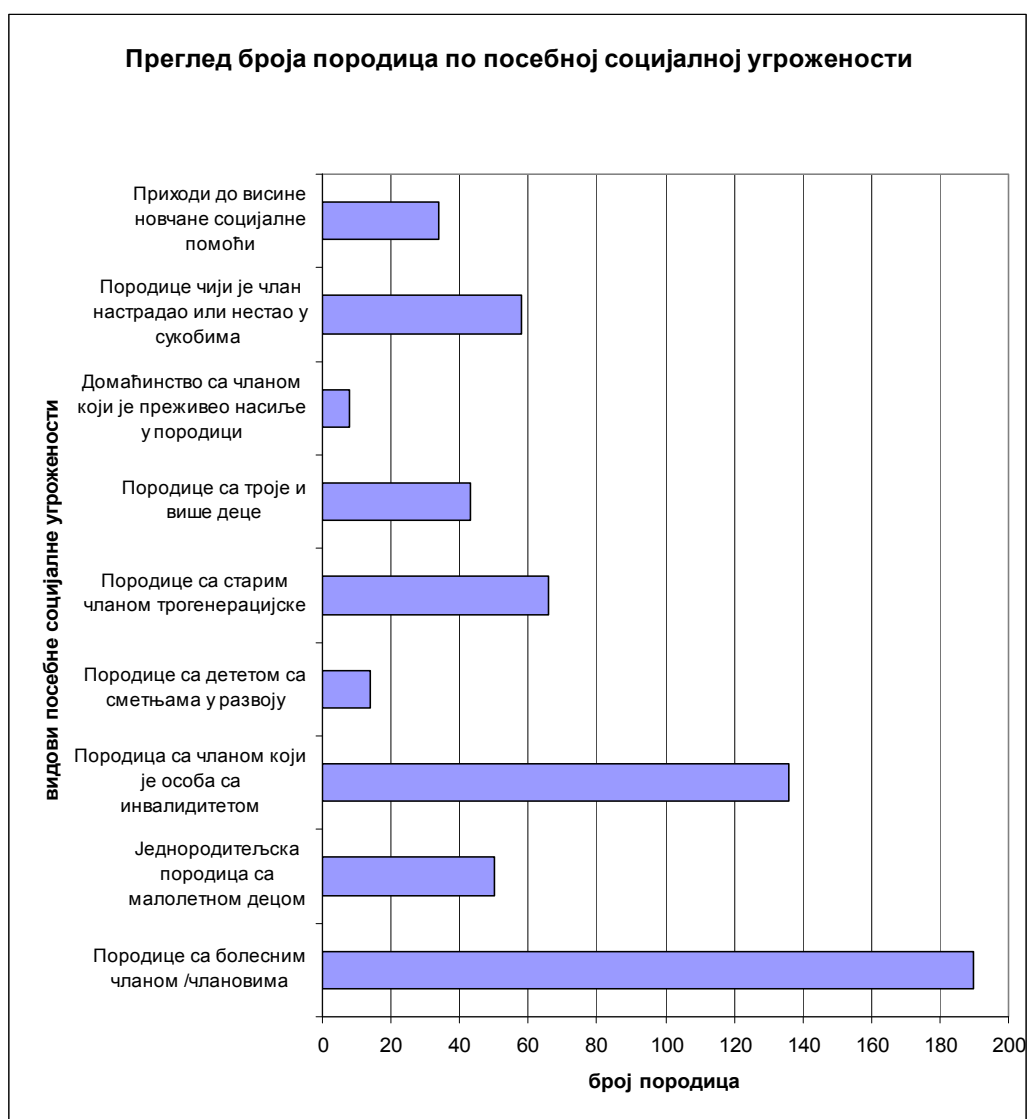
Преглед броја избеглица и потреба за решавањем стамбеног питања по општинама



Друго важно питање из упитника односило се на утврђивање посебне социјалне угрожености избеглица. Из података о посебној социјалној угрожености, може се закључити да је највећи број породица са болесним чланом или члановима домаћинства, а затим следе породице са чланом који је особа са инвалидитетом и породице са старим чланом - трогенерациске.

Подаци Повереништва за избегла, прогнана и расељена лица градске општине Земун, дата су табеларно и графички.

Вид посебне социјалне угрожености породица избеглих лица у ГО Земун	Број породица
Породице са болесним чланом /члановима	190
Једнородитељска породица са малолетном децом	50
Породица са чланом који је особа са инвалидитетом	136
Породице са дететом са сметњама у развоју	14
Породице са старим чланом трогенерациске	66
Породице са троје и више деце	43
Домаћинство са чланом који је преживео насиље у породици	8
Породице чији је члан настрадао или нестао у сукобима	58
Приходи до висине новчане социјалне помоћи	34



2. Анализа или преглед документације обухвата неколико кључних међународних, националних, градских и локалних стратешких докумената релевантних за ову област као и актуелни законски оквир који регулише питања избеглих и интерно расељених лица у Републици Србији. Имајући у виду да је Република Србија земља на првом месту по броју избеглица и интерно расељених лица, као и чињеницу да је деведесетих година XX века привремено и трајно напустило готово два милиона становника са простора бивше Југославије, правна регулатива која регулише ову материју је следећа:

- ❖ Женевске Конвенције које регулишу рад Црвеног крста (1949. година), о успостављању хуманитарних принципа према ризичним категоријама људи које су принуђене на напусте своје место и државу порекла;
- ❖ Конвенција УН о статусу избеглица (1951. година), регулише правни статус и субјективитет избеглице у земљи у којој се налази и поштује законе те земље;
- ❖ Сарајевска декларација (2005. године)
- ❖ Закон о избеглицама (1992; измене и допуне 2010. године);
- ❖ Закон о управљању миграцијама (2012. година);
- ❖ Закон о Црвеном крсту (2005. године);
- ❖ Уредба о збрињавању избеглица (1992. година);
- ❖ Уредба о ближим условима и мерилима за утврђивање реда првенства за решавање стамбених потреба избеглица (2011. године);
- ❖ Национална стратегија за решавање питања избеглих и интерно расељених лица (2011. година), обухвата узајамну сарадњу друштвених чинилаца (локална самоуправа, Црвени крст, Повереништво за избеглице, Центар за социјални рад, одговарајуће јавне установе и институције као невладине организације), усмерене на заједничком задатку превазилажења проблема избеглица, ИРЛ и повратника и допринос у смањењу њиховог сиромаштва;
- ❖ Национална стратегија запошљавања (2011-2020. година), која се односи на укључивање избегличке и расељеничке популације у систем друштвеног привређивања;
- ❖ Стратегија реинтеграције повратника по основу Споразума о реадмисији (2009.)
- ❖ Стратегија за смањење сиромаштва (2003. година);
- ❖ Национална стратегија одрживог развоја (2008);
- ❖ Национална стратегија привредног развоја Републике Србије 2006-2012;
- ❖ Национална стратегија запошљавања 2011-2020;
- ❖ Стратегија регионалног развоја Републике Србије 2007-2012;
- ❖ Стратегија развоја социјалне заштите (2005);
- ❖ Национални план акције за децу (2004)

На Сарајевској донаторској конференцији на којој су учествовали представници земаља региона (Србија, БиХ, Црна Гора и Хрватска) одржаној 2012. године, обезбеђена су средства о видовима збрињавања стамбено необезбеђених лица, урађен је пресек стања и реализација је у току.

Актуелни законски оквир за питање избеглица је Закон о избеглицама, посебно последње измене и допуне овог закона из маја 2010. године, који прати актуелне проблеме и питања избеглица, проширује круг субјеката који учествују у решавању њихових проблема и предвиђа ефикаснији начин интеграције ове популације, као и решавање њихових стамбених потреба.

Национална стратегија за решавање питања избеглих и интерно расељених лица дефинише основне правце деловања, обезбеђивање услова за повратак и обезбеђивање услова за локалну интеграцију што је у складу са међународно прихваћеним циљевима решавања положаја ове популације. Овај пројекат повратка у место пребивалишта се одвија у сарадњи домицилне земље, земље тренутног боравка и међународне хуманитарне организације -УНХЦР.

Остале наведене националне стратегије и стратешки документи пружају основу и дају смернице за бржу локалну интеграцију избеглих и интерно расељених лица и предвиђају мере и акције којима се може допринети унапређењу њиховог животног стандарда у решавању њиховог статусног положаја.

3. Анализом заинтересованих страна идентификују се кључне заинтересоване стране за унапређење избеглих и интерно расељених лица у општини Земун и оне се могу поделити у две основне групе:
 - ❖ крајње кориснике услуга (различите групе избеглих и интерно расељених лица);
 - ❖ кључне партнере у Градској општини Земун.

Крајњи корисници

Локалним акционим планом као крајњи корисници услуга препознају се:

- ❖ избегла, ИРЛ и повратници по Споразуму о реадмисији који живе у сопственим безусловним објектима, а немају средстава за њихово адаптирање које би значајно утицало на побољшање квалитета њиховог живота, или немају средстава да заврше започету стамбену изградњу већ им се објекти налазе у некој од фаза изградње
- ❖ лица без правног субјективитета „правно невидљива лица“ која станују на територији Градске општине Земун, по правилу у „неформалиним насељима“, а која нису уписани у матичне књиге на територији Републике Србије и која не поседују одговарајућа лична документа. Ово је карактеристично за припаднике ромске-ашкалијске-египатске (РАЕ) заједнице;
- ❖ деца из избеглих, повратника и ИРЛ породица која су испала из процеса основношколског образовања због прерастања старосне границе (узраста до 18 година);
- ❖ жене, припаднице РАЕ заједнице, које као ИРЛ лица живе у неформалним насељима;

- ❖ радно способна избегла и ИРЛ лица која немају одговарајуће квалификације за радно ангажовање;
- ❖ самохрани родитељи у популацији избеглих, повратника и ИРЛ који су суочени са економским и стамбеним проблемима, а самостално воде бригу о деци. У укупном броју ових лица доминирају самохране мајке са једним или више деце.
- ❖ индивидуална старачка домаћинства без средстава за живот коју су деца напустила (отишла у иностранство или живе одвојено у другим местима), или која немају деце.

Кључни партнери су:

- **Комесаријат за избеглице и миграције Републике Србије** обавља послове који се односе на утврђивање статуса избеглица, збрињавање избеглица, вођење евиденције о избеглицама, обезбеђивање смештаја, пружање помоћи од стране домаћих и страних хуманитарних организација итд.
- **Црвени крст** пружа помоћ избеглим и ИРЛ кроз реализацију програма помоћи разних домаћих и међународних организација преко својих волонтера и активиста црвеног крста. Посебно је била значајна улога Црвеног крста у проналажењу несталих чланова породице, спајању породица и пружању разних социјалних помоћи.
- **Центар за социјални рад – филијала Земун** представља базичну установу у којој се непосредно или посредно у складу са Законом о социјалној заштити задовољавају социјално заштитне потребе грађана и њихових породица. Најважније функције центра су: непосредно остваривање права из социјалне заштите, праћење и проучавање социјалних потреба и проблема, превентивна делатност, планирање и програмирање социјалне заштите и др.
- **Национална служба за запошљавање** спроводи различите програме подршке запошљавању незапослених радно способних лица која активно траже посао. Избегла и ИРЛ имају једнаке могућности као и сви други незапослени грађани да користе ове програме.
- **Здравствене установе** на територији Градске општине Земун су КБЦ Земун, КБЦ Бежанијска Коса, Дом здравља Земун са својим амбулантама. У овим здравственим установама пружају се услуге примарне, секундарне здравствене заштите и специјалистичке услуге. Избеглице и ИРЛ остварују своја права у области здравства као и сви други грађани.
- **Образовне институције** основне и средње школе, више школе и факултети укључују у образовни систем и избегле и ИРЛ под једнаким условима као и све друге ученике и студенте.
- **Невладине организације** које имају своје активности на подручју Градске општине Земун а које кроз своје пројектне активности намењене грађанима у стању

одређене социјалне потребе између осталих обухватају и припаднике популације избеглих и ИРЛ.

4. **Анализа стања (SWOT анализа)** у Градској општини Земун по питањима унапређења положаја избеглих, ИРЛ и повратника из реадмисије, извршена је кроз идентификовање досадашњих активности и резултата у овом домену и сагледавање позитивних капацитета и слабости локалне заједнице, као и могућности и препрека са којима се суочава у свом радном окружењу.

5.

У Н У Т Р А Ш Њ Е	Снаге	Слабости
	<ul style="list-style-type: none"> ➤ политичка воља општине да се укључи у решавање проблема избеглих и ИРЛ; ➤ подршка општинске управе; ➤ добра комуникација и сарадња са Комесаријатом за избеглице и миграције РС ➤ стручна лица и обучени кадрови у оквиру Одељења за друштвене делатности и привреду ➤ стручност чланова комисије и акционог тима за унапређење положаја избеглих и ИРЛ; ➤ усвојен Локални акциони план за унапређење избеглица 2010-2014; ➤ постојање просторног капацитета повереништва са одговарајућом компјутерском опремом; ➤ добра мрежа месних заједница; ➤ седиште великог броја привредних субјеката; ➤ добра комуникација привредника и локалне самоуправе; ➤ добар јавни превоз; ➤ испланирана буџетска средства 	<ul style="list-style-type: none"> ➤ статус Градске општине (недостатак финансијских средстава); ➤ немогућност праћења кретања ове популације (посебно РАЕ); ➤ велики број неформалних насеља; ➤ нерегулисан правни статус избеглих и ИРЛ ради регулисања права из домена социјалне заштите ➤ немогућност утицаја и контроле над наменом коришћења грађевинског земљишта; ➤ неповезаност база различитих институција; ➤ неорганизованост и неактивност избеглица и ИРЛ; ➤ генерални проблем незапослености у општини ➤ недовољна сарадња институција система на решавању проблема ове популације; ➤ недовољна могућност локалне самоуправе у решавању проблема повратника по споразуму о реадмисији

С П О Љ А Ш Њ Е	<p>Могућности</p> <ul style="list-style-type: none"> ➤ фондови ЕУ ➤ донаторски програми (УНХЦР, Интерсос...) ➤ активности КИРСа на унапређењу положаја избеглих и ИРЛ ➤ подршка и боља сарадња са КИРС; ➤ постојање националних стратегија; ➤ програми Националне службе за запошљавање (доквалификација, преквалификација и самозапошљавање); ➤ могућност изградње социјалних станова; 	<p>Препреке</p> <ul style="list-style-type: none"> ➤ неповољна економска ситуација у земљи, висока незапосленост у целој земљи; ➤ спора имплементација националних стратегија; ➤ незаинтересованост донатора за решавање проблема ове популације; ➤ неједнак третман избеглица повратника и ИРЛ (избеглице немају право на МОП); ➤ закон о локалној самоуправи (мале надлежности градске општине); ➤ скупо грађевинско земљиште;
--	--	---

4. Анализа проблема избеглица, ИРЛ и повратника по Споразуму о реадмисији, у Градској општини Земун је показала да су њихови главни проблеми следећи:

Нерешено стамбено питање. Овај проблем имају избегла лица, ИРЛ која су становали у колективном центру и неформалним насељима као и лица која живе у сопственим објектима који су неусловни или недовршени. Делимично то је проблем и са повратницима по Споразуму о реадмисији. Генерални проблем у насељима је непостојање или постојање недовршене инфраструктуре (асфалтни путеви, канализациона мрежа, водоводна мрежа, струја итд.). Поред наведеног стамбене услове отежавају и подземне воде које су проблем у готово свим насељима где живи ова популација а које је у одсуству канализационе мреже врло тешко решавати. Исто тако готово сва насеља су изграђена бесправно па у одсуству новчаних средстава и општег сиромаштва поставља се као озбиљан проблем и њихова легализација. Један број ових лица има и нерешене имовинске проблеме са бившим републикама где су остале њихове некретнине о којима се углавном они индивидуално баве јер не постоји адекватан систем на нивоу државе којим би се успоставио механизам заштите њихових имовинских права.

Висок степен незапослености избеглих, ИРЛ и повратника по Споразуму о реадмисији. Постоји врло неповољна старосна и образовна структура ових лица која им отежава запослење и прилагођавање потребама локалне привреде. Исто тако због гашења великих привредних субјеката скоро се преполовио број радних места у градској општини Земун а приватни сектор није развијен у толикој мери да може да асимилиује огроман број незапослених.

Висок степен сиромаштва. Огромна већина припадника ове популације је остала без целокупне имовине (уништена у ратним дејствима), без радног места и било каквих других прихода а није у могућности да користи облике социјалне заштите која се

испољавају у новчаним давањима због недостатка личних исправа, осим што постепено одређена категорија становништва испуњавају старосне услове за остваривање права на пензију од стране домицилних држава али су још спори билатерални односи са тим државама и Републиком Србијом у домену социјалне заштите и пензијско-инвалидског осигурања (са БиХ тек недавно а са Словенијом још нису регулисани односи).

Проблеми правне природе. Велики трошкови и тешкоће код прибављања докумената из државе порекла као и проблеми везани за регулисање држављанства и личне карте у Републици Србији, оних лица која се нису одазвала на попис 2004./2005. године, због чега су изгубила избеглички статус а самим тим и право на здравствену заштиту и остале видове помоћи предвиђене за избегла и ИРЛ. Међу ИРЛ велики број је припадника тзв. РАЕ заједнице од којих само поједини чланови имају исправе док су остали без икакве документације што представља велики правни проблем и немогућност коришћења разних облика социјалне заштите и помоћи и оставља ова лица ван система и евиденције.

Недовољна и неједнака доступност здравствених и социјалних услуга. За поједине избеглице и ИРЛ због недефинисаног статуса и непостојања личних исправа и докумената, као и због територијалног ограничења пружања појединих услуга од стране институција система (услуге геронтодомаћнице се пружају само у ужем центру града закључно са насељем Земун поље);

Велики број неформалних насеља која су неусловна за живот њихових становника, а међу којима огромну већину чине ИРЛ, припадници РЕА заједнице;

Ову популацију карактеришу честе миграције са и на територију ГО Земун од којих су неке без евидентирања у бази Повереништва и других институција што базу података чини недовољно ажурном и знатно отежава могућност сагледавања и бржег решавања њихових проблема;

Пасивност избеглих и ИРЛ у локалној заједници. Иако постоје удружења ових лица, нису у адекватној могућности да обезбеде организовани и заједнички наступ пред институцијама система, ради истицања ове проблематике а карактерише их и веома низак ниво свести о потреби самоорганизовања што их доводи у пасивну позицију приликом решавања свих животних проблема.

Досадашње активности на територији ГО Земун у односу на избегла и интерно расељена лица

Градска општина Земун је у периоду од 2010. до 2014. године, у сарадњи са КИРС-ом и другим донаторима омогућила је најугроженијим категоријама избеглица и интерно расељених лица разне видове помоћи: помоћ у грађевинском материјалу – 181 породица, помоћ у хуманитарним пакетима хране - 1246, једнократне новчане помоћи по захтевима странке - 144, помоћ у огреву - 124, новчана помоћ социјално угроженим породицама – 77, монтажне куће – 3.

У сарадњи са КИРС-ом **током 2010. године**, реализовани су следећи пројекти:

1. Пројекат доделе грађевинског материјала избеглим лицима и ИРЛ реализован

Решењем Комесаријата за избеглице бр. 553-289/1 од 02.12.2009. год. одобрена су средства ГО Земун 2.625.000,00 динара на основу чега је расписан Оглас у периоду од 10.02.2010. год до 25.02.2010. год. На конкурс је стигло 256 пријава од чега су одобрени пакети за 23 корисника, расподела је завршена 23. јуна 2010. што је комисија констатовала записником. Обавезе раздужења према Комесаријату су испуњене 15.07.2010. год. што је потврђено Потврдом о наменском утрошку средстава бр 553-289/13 од 15.09.2010. године.

2. Пројекат доделе хуманитарних пакета хране, огрева, лекова и једнократне новчане помоћи најугроженијим породицама избеглицама и ИРЛ лица

У сарадњи са Комесаријатом за избеглице и миграције одобрен је Пројекат за доделу хуманитарних пакета хране најугроженијим породицама избеглица и ИРЛ лица, као и Пројекат за набавку огрева, лекова и једнократне новчане помоћи за социјално најугроженије породице избеглица и ИРЛ. У току 2010. године реализоване су следеће помоћи:

-16.02.2010. решењем Комесаријата за избеглице и миграције одобрен је **31** пакет хране; 22.06.2010. године извршена је подела.

- 02.08. 2010. решењем Комесаријата за избеглице и миграције одобрено је за ГО Земун **266** пакета хране; 22.10 и 23. 10. 2010. извршена је подела социјално најугроженијим лицима.

- 23.11.2010. одобрена су средства за куповину лекова и то:

20 лица по **14.500,00** дин, укупне вредности **290.000,00** дин

-14.12.2010. одобрена су средства за куповину огрева и то:

20 породица по **14.500,00** дин, укупне вредности **290.000,00** дин

подела је реализована од 22.12. до 31.12. 2010.

У сарадњи са Комесаријатом за избеглице и миграције одобрена су средства за испласту једнократних новчаних помоћи за најугроженије избеглице и ИРЛ, у 2010. години, исплаћене су **3** једнократне новчане помоћи.

Такође је општина Земун захваљујући сарадњи са Данским саветом за избеглице (**DRC**) обезбедила помоћ у грађевинском материјалу за избегла и ИРЛ. Градска општина Земун је примала захтеве за доделу ове врсте помоћи. Пројекат отпочет са реализацијом 15.06.2010. и додељено је **20** пакета помоћи у грађевинском материјалу за ИРЛ, **1** монтажна кућа (ИРЛ у Батајници).



У сарадњи са КИРС-ом током 2011. године, реализовани су следећи пројекти:

1. Пројекат доделе грађевинског матријала за ИРЛ

Решењем Комесаријата за избеглице бр. **553-541/1** од 14.12.2010. год. одобрена су средства ГО Земун у износу од **2. 625. 000,00 дин.** на основу кога је расписан Оглас у периоду од 02.02.2011. год. до 18.02.2011. год. На конкурс је стигло **20** пријава од чега су одобрени пакети за **12** корисника. Расподела је завршена крајем јуна 2011. године. Обавезе раздужења према Комесаријату су испуњене 2011. год. што је потврђено Потврдом о наменском утрошку средстава бр **553-541/7.**

2.Пројекат доделе грађевинског матријала за ИРЛ

Решењем Комесаријата за избеглице бр. **553-329** од 28.06.2011. год. одобрена су средства ГО Земун у износу од **3 200 000,00 дин.**

Уговор имеђу Комесаријата и ГО Земун потписан је 21.12.2011. год на основу уговора је расписан Оглас у периоду од 22.07.2011. год. до 08.08.2011. год. На конкурс је стигло **12** пријава од чега су одобрени пакети за **8** корисника. Расподела је завршена у новембру 2011. године, а обавезе према Комесаријату испуњене што је потврђено Потврдом о наменском утрошку средстава бр.553-329/8-2011 од 14.06.2012. године

1. Пројекат доделе хуманитарних пакета хране, огрева, лекова и једнократне новчане помоћи најугроженијим породицама избеглицама и ИРЛ лица

У сарадњи са Комесаријатом за избеглице и миграције одобрен је Пројекат за доделу хуманитарних пакета хране најугроженијим породицама избеглица и ИРЛ лица, као и Пројекат за набавку огрева, лекова и једнократне новчане помоћи за социјално најугроженије породице избеглица и ИРЛ.

-21.03.2011. решењем Комесаријата за избеглице и миграције одобрена су за ГО Земун **262** пакета хране; 30.06. и 01.07.2011. године извршена је подела



-26.01.2011. решењем Комесаријата за избеглице и миграције одобрено је за ГО Земун **150** пакета хране; 14.03.2011. извршена је подела.



-13.10.2011. решењем Комесаријата за избеглице и миграције одобрено је за ГО Земун **300** пакета хране ; 07.11.2011. извршена расподела

-14.11.2011. решењем Комесаријата за избеглице и миграције одобрена су средства за куповину лекова и то: **33** лица по **12.000,00** динара укупне вредности **396.000,00** дин

-У 2011. години је обезбеђен огрев за **20** породица

У сарадњи са Комесаријатом за избеглице и миграције одобрена су средства за испласту једнократних новчаних помоћи за најугроженије избеглице и ИРЛ у **2011.** години, исплаћено је **11** једнократних помоћи.

Такође је општина Земун захваљујући сарадњи са Данским саветом за избеглице (**DRC**) обезбедила помоћ у грађевинском материјалу за избегла и ИРЛ. Пројекат је отпочет са реализацијом у јуну 2011. године, где је додељено **8** пакета грађевинског материјала за избегла лица и **4** пакета за ИРЛ.

У сарадњи са КИРС-ом **током 2012. године**, реализовани су следећи пројекти:

1. Пројекат доделе грађевинског материјала за ИРЛ (реализован током 2012. и 2013. године)

У складу са Јавним позивом Комесаријата од 29.05.2012. закључен је Уговор између Комесаријата и ГО Земун 15.08.2012. којим су одобрена средства **3.200.000,00**

динара за грађевински материјал за ИРЛ, на основу кога је расписан оглас, на конкурс је стигло само **6** пријава због чега је Комисија објединила конкурс заједно са избеглим лицима, у периоду од 05.11.2012. год. до 26.11.2012. год. на који се пријавило **15** лица од чега је одобрено **9** пакета помоћи.

Расподела је завршена 11.03.2014. године. Потврдом о наменском утрошку средстава бр. 9-9/60-12 од 08.05.2014. год. су обевезе према Комесаријату испуњене.

2. Пројекат доделе грађевинског материјала избеглим лицима (реализован током 2012. и 2013. године)

У складу са Јавним позивом Комесаријата од 09.07.2012. године закључен је Уговор између Комесаријата и ГО Земун 22.10.2012. год. за доделу грађевинског материјала за избеглице, на основу кога је расписан оглас у периоду од 09.11.2012. год. до 26.11.2012. год. на конкурс се пријавило **84** лица од чега су одобрени пакети за 17 корисника.

3. Пројекат доделе хуманитарних пакета хране, огрева, лекова и једнократне новчане помоћи најугроженијим породицама избеглицама и ИРЛ

У сарадњи са Комесаријатом за избеглице и миграције одобрен је Пројекат за доделу хуманитарних пакета хране најугроженијим породицама избеглица и ИРЛ, као и Пројекат за набавку огрева, лекова и једнократне новчане помоћи за социјално најугроженије породице избеглица и ИРЛ.

У јануару 2012. године одобрено је за ГО Земун **150** пакета хране; 28.03.2012. извршена је подела.



-19.09.2012. решењем Комесаријата за избеглице и миграције одобрено је за ГО Земун **115** пакета хране; 02.12.2012. извршена је подела.

- 09.11.2012. решењем Комесаријата за избеглице и миграције одобрена су средства за куповину лекова и то: **20** лица по **15 000,00 дин. укупне вредности 300.000,00 дин**

-09.11.2012. решењем Комесаријата за избеглице и миграције одобрена су средства за куповину огрева и то: **20** породица по **15 000,00 дин укупне вредности 300. 000,00 дин.**



- **2012.** године, исплаћено **15** једнократних помоћи

У сарадњи са КИРС-ом **током 2013. године**, реализовани су следећи пројекти:

1. Пројекат доделе хуманитарних пакета хране, огрева, лекова и једнократне новчане помоћи најугроженијим породицама избеглица и ИРЛ

У сарадњи са Комесаријатом за избеглице и миграције одобрен је Пројекат за доделу хуманитарних пакета хране најугроженијим породицама избеглица и ИРЛ, као и Пројекат за набавку огрева, лекова и једнократне новчане помоћи за социјално најугроженије породице избеглица и ИРЛ.

-29.05.2013. решењем Комесаријата за избеглице и миграције одобрено је за ГО Земун **250** пакета хране; 13.06.2013. извршена је подела.

-18.09.2013. решењем Комесаријата за избеглице и миграције одобрено је за ГО Земун **150** пакета хране; 23-24.09.2013. извршена је подела.

- 23.08.2013. решењем Комесаријата за избеглице и миграције одобрена су средства за куповину лекова и то:

25 лица по **15. 000,00 дин, укупне вредности 375 000,00 динара**

23.08.2013. одобрена су средства за куповину огрева и то:

25 породица по **15 000,00 дин,укупне вредности 375 000,00 динара**

У сарадњи са приватним донатором из Немачке, најугроженијим породицама 08.02.2013. додељено је **36** пакета хране ; 08.02.2013. извршена је подела.

У сарадњи са Комесаријатом за избеглице и миграције одобрена су средства за испласту једнократних новчаних помоћи за најугроженије избеглице и ИРЛ.

У **2013.** години, исплаћено **58** једнократних новчаних помоћи

Градска општина Земун аплицирала је за донаторска средства Европске Уније у 2013. години на укупан износ од 70.000 еура, те је одобреним средствима спроведен поступак доделе грађевинског материјала избеглицама и ИРЛ по Јавном позиву. Од укупно **78** пријављених захтева Комисија је одобрила грађевински материјал за **35** корисника у противвредности од 2.000 евра. Пројекат је завршен у првој половини 2014. године.

У сарадњи са КИРС-ом **током 2014. године**, реализовани су следећи пројекти:

1. Пројекат доделе грађевинског материјала избеглим лицима чија је реализација у току.

У складу са Јавним позивом Комесаријата од 27.03.2014. године закључен је Уговор између Комесаријата и ГО Земун 06.05.2014. године за грађевински материјал за избегла лица, на основу кога је расписан оглас у периоду од 27.05.2014. године до 11.06.2014. године на који се пријавило **64** лица од чега је у складу са обавезом из Уговора одобрено **10** пакета помоћи. Пројекат је у процедури Јавних набавки.

У сарадњи са Комесаријатом за избеглице и миграције одобрен је Пројекат за доделу хуманитарних пакета хране најугроженијим породицама избеглица и ИРЛ, као и Пројекат за набавку огрева и новчане помоћи за социјално најугроженије породице избеглица и ИРЛ који су у завршној фази.

18.02.2014. решењем Комесаријата за избеглице и миграције одобрено за ГО Земун је **100** пакета хране; 25.02.2014. извршена је подела.

18.06.2014. решењем Комесаријата за избеглице и миграције одобрено за ГО Земун је **150** пакета хране за домаћинства која су претрпела штету од поплава, 20.06.2014. извршена је подела.



19.08.2014. решењем Комесаријата за избеглице и миграције одобрена су средства за куповину огрева и то:

25 породица по **15 000,00** дин, укупне вредности **375. 000,00** динара

Решењем Комесаријата за избеглице и миграције број **553-710/1** од **19.08.2014.** године одобрена су средства за социјално најугроженије породице избеглица и ИРЛ: **25** породица по **15 000,00** дин, укупне вредности **375. 000,00** динара

Доходовне активности

У складу са Јавним позивом Комесаријата од 27.03.2014.године, закључен је Уговор између Комесаријата и ГО Земун 20.06.2014.године. Пројекат је у току.

У 2014. години, на лични захтев странака, Комесаријат за избеглице и миграције одобрио је средства за исплату једнократних новчаних помоћи, и исплаћено је за **30** лица.

Градска општина Земун је једна од ретких општина у Републици Србији где се сконцентрисао велики број избеглица, која је испољила спремност пружања помоћи избеглицама из бивших југословенских република и обавила напоре на њиховом трајном збрињавању на својој територији, тиме што је формирано неколико потпуно нових насеља у којима данас живи завидан број избеглица интегрисући се у животне токове друштва.

Када је реч о појму „избеглица“ подразумева се да је он по дефиницији својствен лицима која су дошла у нову средину, протераних из друге државе услед ратних сукоба, без основних услова живота и рада, и принуђени су обављати било какве послове ради голе егзистенције. Стога је локална самоуправа уз подршку друштвене заједнице омогућила формирање потпуно нових насеља (Грмовац, Бусије, Угриновци-део,

Батајница-део, Плави хоризонт, Алтина), чиме су постепено стварани услови да ова популација становништва отпочне живот изнова.

Градска општина Земун од 2009. године, аплицира потребом за грађевинским материјалом за избеглице и интерно расељена лица код Комесаријата за избеглице и миграције и хуманитарних организација из разлога што се исказује највећа потреба за том врстом помоћи. Такође је стално аплицирала и за друге врсте помоћи ради превазилажења тешког социјалног и материјалног положаја избеглица и интерно расељених лица кроз доделу помоћи у огреву, хуманитарним пакетима хране, новчаној помоћи за најугроженије породице избеглица и интерно расељених лица, чиме је испољила опредељеност максималног збрињавања угрожених категорија избеглица и интерно расељених лица.

Реализовани пројекти

I ПРОЈЕКАТ: УСПОСТАВЉАЊЕ УСЛУГЕ ПОМОЋИ У КУЋИ ЗА РАЊИВЕ ГРУПЕ ИЗБЕГЛИЦА И ИНТЕРНО РАСЕЉЕНИХ ЛИЦА У ЗЕМУНУ - ПРОГРАМ ИПА 2009

СРЕДСТВА ДЕЛЕГАЦИЈЕ ЕВРОПСКЕ УНИЈЕ У РЕПУБЛИЦИ СРБИЈИ

Време реализације: 12 месеци

Укупна вредност пројекта: 111.063, евра

На позив Делегације Европске уније, Градска општина Земун је 24. маја 2011. године у оквиру програма Унапређење права, запошљавања и животних услова избеглих и интерно расељених лица у РС аплицирала са Пројектом „Успостављање услуге помоћи у кући за рањиве групе избеглица и интерно расељених лица у Земуну“. Партнер на пројекту је био Градски центар за социјални рад. Увођењем новог сервиса „Помоћ у кући“ породицама и деци са посебним потребама из реда избеглих и интерно расељених лица побољшала се економска стабилност ових породица, јер је брига подељена између стручних радника и чланова породице. На коначном плану, пројекат је допринео укључивању у заједницу којој припадају. Путем јавног позива изабрано је осам неговатељица, два лекара и један возач који их је возио до удаљених периферних избегличких насеља (Бусије, Грмовац, Плави Хоризонт, Угриновци). Сви запослени су прошли обуку на тему психосоцијалне подршке и на крају пројекта добили сертификате. Услугу је примило више од 75 породица избеглица и интерно расељених лица. Пројекат је завршен.

II ПРОЈЕКАТ: ПОМОЋ У ГРАЂЕВИНСКОМ МАТЕРИЈАЛУ ЗА ИЗБЕГЛИЦЕ И ИРЛ

Предвиђена средства за реализацију пројекта: 82.000 евра и 1.042.379,00 динара

Трајање пројекта: почетак 12. јул 2013. завршетак 13. јул 2014. године

Пројекат финансира: Делегација Европске Уније у Србији и Комесаријат за избеглице Републике Србије

Опис пројекта: Општи циљ пројекта је побољшање положаја избеглица и интерно расељених лица на територији општине Земун. Градска општина Земун је општина са највећим бројем избеглих, стога је и сврха пројекта унапређење и реновирање стамбених објеката. Пројектом је додељена бесповратна помоћ у грађевинском материјалу за 31

породично домаћинство. Активности пројекта су биле усмерене и на унапређење и интеграцију циљне групе у локалној заједници.

Комесаријат за избеглице Републике Србије је кофинансирао овај пројекат са 1.042.379,00 динара, у делу пројектних активности којима ће се обезбедити бесповратни грађевински материјал за 4 породична домаћинства.

Резултат пројекта: побољшани услови становања у 35 породичних домаћинстава на територији градске општине Земун.

ЗАКЉУЧЦИ АНАЛИЗЕ

Из претходних анализа може се закључити следеће:

Специфичан статус градске општине и недостатак буџетских средстава знатно ограничава поље деловања за решавање проблема ове циљне групе иако за то постоји политичка воља и значајни капацитети нарочито у области људских ресурса, институционалног искуства и спремности локалне самоуправе да се бави питањима ове групе грађана;

Нерешено односно делимично решено стамбено питање великог броја породица избеглица, ИРЛ и повратника по реадмисији, проблеми у располагању сопственом имовином у земљама или местима рођења, значајно доприносе сиромаштву и лошем квалитету живота избеглих и ИРЛ и самим тим представљају проблем саме локалне заједнице. За очекивати је да одобрена средства по регионалним програмима ће овој категорији лица делимично олакшати положај.

Постојање већег броја приградских насеља без одговарајуће инфраструктуре где су потребна знатна финансијска улагања у одсуству регулационог плана и великог обима бесправне градње, што знатно отежава предузимање мера за побољшање услова живота ове популације. Нерешена инфраструктурна мрежа у новим насељима додатно отежава живот циљне групе становништва, која се углавном манифестује угрожавањем стамбених јединица подземним водама. За реализацију наведеног потребна су материјална средства и урађени регулациони планови насеља.

Присуство великог броја лица без правног субјективитета – „правно невидљива лица“ чији тачан број је немогуће утврдити, а све постојеће базе података заснивају се на проценама а не на егзактним подацима, карактерише чињеница да нису уписана у матичне књиге на територији Србије или су уписана у матичне књиге негде на територији Србије а не поседују одговарајућа лична документа. Највећи број ових лица припадају РАЕ заједници и живе у неформалним нехигијенским насељима и карактерише их номадски начин живота односно склони су животним навикама честих миграција без евидентирања;

Повратници по Споразуму о реадмисији је нова категорија лица чији положај и имплементација у систем Републике Србије ће додатно захтевати ангажовање одговарајућих служби.

Изузетно лош економски и друштвени посложај интерно расељених жена, припадница РАЕ заједнице које живе у неформалним насељима;

Неадекватан образовни ниво избеглих, ИРЛ и повратника по реадмисији у ГО Земун у односу на структуру локалне привреде, додатно отежава њихово запошљавање и интеграцију у живот локалне заједнице;

Пасивност, лоша информисаност и слаба самоорганизованост избеглих и ИРЛ додатно доприносе њиховом незадовољавајућем положају и релативно ниском нивоу интегрисаности у локалну заједницу.

ПРЕПОРУКЕ ЗА УНАПРЕЂЕЊЕ ПОЛОЖАЈА ИЗБЕГЛИХ И ИНТЕРНО РАСЕЉЕНИХ ЛИЦА И ПОВРАТНИКА ПО СПОРАЗУМУ О РЕАДМИСИЈИ

Покренути иницијативу за већа финансијска издвајања из републичког и градског буџета и иницирати формирање фонда за решавање стамбених проблема избеглица, ИРЛ и повратника по реадмисији;

Остватити ефикаснију сарадњу локалне самоуправе са свим значајнијим факторима за решавање проблема избеглица, ИРЛ и повратника по споразуму о реадмисији уз коришћење свих стручних људских ресурса и умрежавање постојећих база података; Формирати центар РАЕ заједнице за пружање помоћи и подршке за решавање проблема лица из неформалних насеља из категорија избеглих и ИРЛ; Организовати укључивање младих припадника РАЕ заједнице у основношколско образовање и образовање одраслих; Повећати запошљавање радно способних избеглих, ИРЛ и повратника по реадмисији, преквалификацијом за дефицитарна занимања и познате послодавце; Организовати континуиране едукативне програме и обуке за припаднике РАЕ заједнице;

4. ПОГЛАВЉЕ

Приоритетне групе

Критеријуми за избор приоритетних група оквиру Локалног акционог плана за унапређење положаја избеглих и ИР лица у Општини Земун су следећи:

- Стамбена и егзистенцијална угроженост циљне групе;
- Бројност циљне групе погођене одређеним проблемом;
- Хитност решавања проблема;
- Досадашњи ниво обухвата лица и група организованом друштвеном подршком;
- Истовремена погођеност циљне групе већим бројем проблема;
- Мандат и одговорност локалне самоуправе у односу на проблем.

Приоритетне групе у оквиру Локалног акционог плана за унапређење положаја избеглих и интерно расељених лица у Општини Земун су:

1. Избегла, ИРЛ и повратници по реадмисији која немају трајно решено стамбено питање било да живе у приватном смештају или у сопственим недовршеним или неусловним објектима.
2. Незапослена, радно способна избегла лица, ИРЛ, повратници по реадмисији и мигранти.
Најугроженија избегла, ИРЛ и повратници по реадмисији у оквиру претходних приоритета :
 - Породице чији је члан/ови ОСИ, хронично болесна особе и/или деца са сметњама у развоју;
 - Самохрани родитељи без сталних прихода
 - Самачка старачка домаћинства без сталних прихода
 - Вишечлане и вишегенрацијске породице;
 - Жене
 - Роми.

Приоритетни проблеми

- Нерешено стамбено питање.
- Незапосленост.
- Недостатак материјалних средстава.
- Здравствени проблеми.
- Нерешено одводњавање подземних и надземних вода.

5. ПОГЛАВЉЕ

Општи и специфични циљеви

ОПШТИ ЦИЉ

- ***ПОБОЉШАН СОЦИЈАЛНО-МАТЕРИЈАЛНИ ПОЛОЖАЈ ИЗБЕГЛИХ, ИНТЕРНО РАСЕЉЕНИХ ЛИЦА И ПОВРАТНИКА ПО СПОРАЗУМУ О РЕАДМИСИЈИ У ГРАДСКОЈ ОПШТИНИ ЗЕМУН ПУТЕМ ПРОГРАМА ЗА ТРАЈНО РЕШАВАЊЕ СТАМБЕНОГ ПИТАЊА НАЈУГРОЖЕНИЈИХ ПОРОДИЦА И ОДРЖИВИХ ПРОГРАМА ЗА УНАПРЕЂЕЊЕ ЊИХОВЕ ИНТЕГРАЦИЈЕ У ЛОКАЛНУ ЗАЈЕДНИЦУ.***

Специфични циљеви:

1. У периоду **2015-2019. године** стамбено збринуте најмање **230 породица** избеглица, интерно расељених лица и повратника по Споразуму о реадмисији на територији Градске општине Земун доделом **помоћи у грађевинском матријалу**

2. У периоду **2015-2019. године економски оснажити најмање 50 породица** избеглица, интерно расељених лица и повратника по Споразуму о реадмисији на територији Градске општине Земун кроз **доходовне активности**
3. У периоду **2015-2019. године, у сарадњи са НСЗ и НВО, помоћи економско осамостаљивање за најмање 40 повратника по Споразуму о реадмисији кроз програме преквалификације и доквалификације**
4. У периоду **2015-2019. године** стамбено збринути најмање **25 породица** избеглица, интерно расељених лица и повратника по Споразуму о реадмисији **кроз програм откупа сеоског домаћинства**
5. У периоду **2015-2019. године** стамбено збринути најмање **30 породица** избеглица, интерно расељених лица и повратника по Споразуму о реадмисији **кроз програм доделе монтажних кућа**
6. У периоду **2015 - 2019. година** стамбено збринути најмање 100 социјално угрожених породица избеглица, интерно расељених лица и повратника по споразуму о реадмисији **изградњом стамбених објеката за социјално становање** у заштићеним условима на територији општине Земун.

6. ПОГЛАВЉЕ

АКТИВНОСТИ - ЗАДАЦИ ЗА РЕАЛИЗАЦИЈУ ЛАП-а

Специфични циљ1: У периоду 2015-2019. године стамбено збринути најмање 230 породица избеглица, интерно расељених лица и повратника по Споразуму о реадмисији на територији Градске општине Земун доделом помоћи у грађевинском матријалу							
Активност	Период реализације (од - до)	Очекивани резултат	Индикатори	Потребни ресурси		Носилац активности	Партнери у реализацији
				Буџет локалне самоуправе	Остали извори		
1.1. Потписивање уговора са донатором	10 дана	Одобрена средства	Потписан уговор између Комесаријата и општине			Председник градске општине Земун, Повереник за избеглице	Комесаријат за избеглице и миграције
1.2. Формирање комисије	5 дана	Формирана комисија	Решење о формирању комисије	Постојећи људски ресурси		Комисија, Комесаријат за избеглице и миграције	Комесаријат за избеглице и миграције
1.3. Доношење Правилника и јавног огласа за избор корисника	7 дана	Усвојен текст Правилника и јавног огласа	Записник	Постојећи људски ресурси		Комисија, Повереништво за избеглице	
1.4. Расписивање конкурса и прикупљање пријава	4 недеље	Расписан конкурс и прикупљене пријаве	Јавни позив за учешће на конкурс и предате пријаве	Постојећи људски ресурси		Комисија	
1.5. Обилазак и провера стања на	2 недеље	Непосредан увид у	Записник и фотографије	Постојећи људски		Чланови комисије	

терену		стварно стање	са лица места	ресурси			
1.6. Избор корисника и израда прелиминарне листе, објављивање листе, разматрање приговора	15 дана	Утврђена и објављена прелиминарна листа	Записник и одлуке о додели помоћи			Комисија	
1.7. Објављивање и усвајање коначне листе	5 дана	Утврђена коначна листа	Записник			Комисија	
1.8. Расписивање јавне набавке и одабир најповољнијег понуђача	60 дана	Објављен јавни позив	Достављене понуде	Постојећи људски ресурси		Стручне службе ГО Земун	
1.9. Потписан уговор са понуђачем	7 дана	Потписан уговор	Садржај уговора	Постојећи људски ресурси		Стручне службе ГО Земун	
1.10. Потписивање уговора са корисницима	8 дана	Потписан уговор	Садржај уговора	Постојећи људски ресурси		Стручне службе ГО Земун	
1.11. Испорука грађ. материјала	7 дана	Испоручен материјал	Потписана отпремница	Постојећи људски ресурси		Стручне службе ГО Земун	
1.12. Праћење уградње грађ. материјала	10 дана	Урађен извештај Комисије	Записник са Комисије	Комисија		Комисија	
1.13. Реализација програма	12 месеци	Реализован програм	Извештај Комесаријату			Комисија	Комесаријат за избеглице и миграције

Специфични циљ2: У периоду **2015-2019. године економски оснажити најмање 50 породица избеглица, интерно расељених лица и повратника по Споразуму о реадмисији на територији Градске општине Земун кроз доходне активности**

Активност	Период реализације (од - до)	Очекивани резултат	Индикатори	Потребни ресурси		Носилац активности	Партнери у реализацији
				Буџет локалне самоуправе	Остали извори		
1.1. Потписивање уговора са донатором	10 дана	Одобрена средства	Потписан уговор између Комесаријата и општине			Председник градске општине Земун, Повереник за избеглице	Комесаријат за избеглице и миграције
1.2. Формирање комисије	5 дана	Формирана комисија	Решење о формирању комисије	Постојећи људски ресурси		Комисија, Комесаријат за избеглице и миграције	Комесаријат за избеглице и миграције
1.3. Доношење Правилника и јавног огласа за избор корисника	7 дана	Усвојен текст Правилника и јавног огласа	Квалитет Правилника	Постојећи људски ресурси		Комисија, Повереништво за избеглице	
1.4. Расписивање конкурса и прикупљање пријава	4 недеље	Расписан конкурс и прикупљене пријаве	Јавни позив за учешће на конкурс и предате пријаве	Постојећи људски ресурси		Комисија	
1.5. Обилазак и провера стања на терену	2 недеље	Непосредан увид у стварно стање	Записник и фотографије са лица места	Постојећи људски ресурси		Чланови комисије	
1.6. Избор корисника и израда прелиминарне	15 дана	Утврђена и објављена прелиминарна листа	Записник и одлуке о додели помоћи	Постојећи људски ресурси		Комисија	

листе, објављивање листе, разматрање приговора							
1.7.Објављивање и усвајање коначне листе	5 дана	Утврђена коначна листа	Записник	Постојећи људски ресурси		Комисија	
1.8.Расписивање јавне набавке и одабир најповољнијег понуђача	1-3 месеца	Објављен јавни позив	Достављене понуде	Постојећи људски ресурси		Стручне службе ГО Земун	
1.9.Потписан уговор са понуђачем	7 дана	Потписан уговор	Садржај уговора	Постојећи људски ресурси		Стручне службе ГО Земун	
1.10.Потписивање уговора са корисницима	8 дана	Потписан уговор	Садржај уговора	Постојећи људски ресурси		Стручне службе ГО Земун	
1.11.Испорука грантова	7 дана	Испоручена добра	Потписана отпремница	Постојећи људски ресурси		Стручне службе ГО Земун	
1.12.Реализација програма	12 месеци	Реализован програм	Извештај Комесаријату	Комисија		Комисија	Комесаријат за избеглице и миграције

Специфични циљ 3: У периоду 2015-2019. године, у сарадњи са НСЗ и НВО, помоћи економско осамостаљивање за најмање 40 повратника по Споразуму о реадмисији кроз програме преквалификације и доквалификације

Активност	Период реализације (од - до)	Очекивани резултат	Индикатори	Потребни ресурси		Носилац активности	Партнери у реализацији
				Буџет локалне самоуправе	Остали извори		
1.1 Идентификовање потреба за одређеним занимањима и израда програма преквалификације и доквалификације	2 месеца	Идентификовање потребе за одређеним занимањима и израда програма преквалификације и доквалификације	Бр. и врста дефицитарних занимања	Постојећи људски ресурси Запослени у НСЗ		Повереник Савет за запошљавање	Привредници НСЗ
1.2 Потписивање уговора са донатором	10 дана	Обезбеђена финансијска средства	Потписан уговор	Људски ресурси – запослени у НСЗ			Донатор (КИРС, НСЗ или др.
1.3. Презентација програма, јавно оглашавање путем локалних медија и на сајту општине	2 месеца	Одржане две презентације за циљну групу до 20 корисника по години	Евалуациони лист за презентације	Сала за презентацију са потребном опремом		Савет за запошљавање и Одабрани привредници	Комесаријат НВО
1.4. Формирање Комисије	5 дана	Формирана комисија за реализацију пројекта	Број чланова комисије	Постојећи ресурси		Локална самоуправа и Савет за миграције	
1.5. Израда правилника за програме преквалиф. и доквалиф.	7 дана	Формирани критеријуми за укључивање корисника преквалификације и доквалификације	Усвојен правилник	Постојећи људски ресурси		Комисија Савет за запошљавање	Комесаријат
1.6 Расписивање јавног позива	4 недеље	Јавни позив расписан и обавештена	Број поднетих пријава на оглас	Постојећи људски ресурси		Комисија за реализацију пројекта	ГО Земун НСЗ

		јавност					
1.7 Избор корисника и израда прелиминарне листе, објављивање листе и разматрање приговора	15 дана	Утврђена и објављена прелиминарна листа	Записници и извештаји	Људски ресурси предавача		Комисија за реализацију пројекта	
1.8 Припрема распореда обуке	10 дана	Направљен распоред обуке по занимањима	Број кандидата и време реализације	Постојећи људски ресурси		Комисија за реализацију пројекта, НСЗ	Повереништво, ГО Земун НСЗ
1.9 Објављивање и усвајање коначне листе корисника	5 дана	Успешно завршило обуку 40 корисника	Извештаји са одржаних часова			Комисија за реализацију пројекта	
1.10. Реализација обуке		Обучени корисници	Сертификат корисника			Савет за запошљавање НСЗ	Комесаријат ГО Земун
1.11 Информисање послодаваца о новим кадровима	30 дана	Одржани састанци са послодавцима	Број послодаваца који су спремни да приме на пробни рад кориснике који су успешно завршили обуку	Људски ресурси		ГО Земун	Привредници, медији, НСЗ

Специфични циљ 4: У периоду 2015-2019. године стамбено збринути најмање 25 породица избеглица, интерно расељених лица и повратника по Споразуму о реадмисији кроз програм откупа сеоског домаћинства

Активност	Период реализације (од – до)	Очекивани резултат	Индикатори	Потребни ресурси		Носилац активности	Партнери у реализацији
				Буџет локалне самоуправе	Остали извори		
1.1. Потписивање уговора са донатором	10 дана	Одобрена средства	Потписан уговор између Комесаријата и општине			Председник градске општине Земун, Повереник за избеглице	Комесаријат за избеглице и миграције
1.2. Формирање комисије	5 дана	Формирана комисија	Решење о формирању комисије	Постојећи људски ресурси		Комисија, Комесаријат за избеглице и миграције	Комесаријат за избеглице и миграције
1.3. Доношење Правилника и јавног огласа за избор корисника	7 дана	Усвојен текст Правилника и јавног огласа	Записник	Постојећи људски ресурси		Комисија, Повереништво за избеглице	
1.4. Расписивање конкурса и прикупљање пријава	4 недеље	Расписан конкурс и прикупљене пријаве	Јавни позив за учешће на конкурс и предате пријаве	Постојећи људски ресурси		Комисија	
1.5. Обилазак и провера стања на терену	2 недеље	Непосредан увид у стварно стање	Записник и фотографије са лица места	Постојећи људски ресурси		Чланови комисије	
1.6. Избор корисника и израда прелиминарне листе, објављивање	15 дана	Утврђена и објављена прел. листа	Записник и одлуке о додели помоћи			Комисија	

листе, разматрање приговора							
1.7.Објављивање и усвајање коначне листе	5 дана	Утврђена коначна листа	Записник			Комисија	
1.8.Потписивање уговора између донатора и власника	30 дана	Уговор о куповини	Број откупљених сеоских домаћинства			КИРС	Донатори
1.9.Потписивање уговора са корисницима	8 дана	Потписан уговор	Садржај уговора	Постојећи људски ресурси		Стручне службе ГО Земун	
1.10.Усељавање изабраних породица	20 дана	Усељене породице	Број усељених породица				
1.11.Реализација програма		Прикупљање, анализирање програма, писање извештаја	Извештај Комесаријату			Комисија	Комесаријат за избеглице и миграције

Специфични циљ 5: У периоду **2015-2019. године** стамбено збринути најмање **30 породица** избеглица, интерно расељених лица и повратника по Споразуму о реадмисији кроз **програм доделе монтажних кућа**

Активност	Период реализације (од - до)	Очекивани резултат	Индикатори	Потребни ресурси		Носилац активности	Партнери у реализацији
				Буџет локалне самоуправе	Остали извори		
1.1. Потписивање уговора са донатором	10 дана	Одобрена средства	Потписан уговор између Комесаријата и општине			Председник градске општине Земун, Повереник за избеглице	Комесаријат за избеглице и миграције
1.2. Формирање комисије	5 дана	Формирана комисија	Решење о формирању комисије	Постојећи људски ресурси		Комисија, Комесаријат за избеглице и миграције	Комесаријат за избеглице и миграције
1.3. Доношење Правилника и јавног огласа за избор корисника	7 дана	Усвојен текст Правилника и јавног огласа	Записник	Постојећи људски ресурси		Комисија, Повереништво за избеглице	
1.4. Расписивање конкурса и прикупљање пријава	4 недеље	Расписан конкурс и прикупљене пријаве	Јавни позив за учешће на конкурс и предате пријаве	Постојећи људски ресурси		Комисија	
1.5. Обилазак и провера стања на терену	2 недеље	Непосредан увид у стварно стање	Записник и фотографије са лица места	Постојећи људски ресурси		Чланови комисије	
1.6. Избор корисника и израда прелиминарне листе, објављивање листе, разматрање приговора	15 дана	Утврђена и објављена прелиминарна листа	Записник и одлуке о додели помоћи			Комисија	

1.7.Објављивање и усвајање коначне листе	5 дана	Утврђена коначна листа	Записник			Комисија	
1.8.Расписивање јавне набавке и одабир најповољнијег понуђача	60 дана	Објављен јавни позив	Достављене понуде	Постојећи људски ресурси		Стручне службе ГО Земун	
1.9.Потписан уговор са понуђачем	7 дана	Потписан уговор	Садржај уговора	Постојећи људски ресурси		Стручне службе ГО Земун	
1.10.Потписивање уговора са корисницима	8 дана	Потписан уговор	Садржај уговора	Постојећи људски ресурси		Стручне службе ГО Земун	
1.11.Испорука/изградња монтажних кућа	15 дана/кућа	Испоручен материјал	Потписана отпремница			Стручне службе ГО Земун	
1.12.Праћење изградње мон.кућа	Током градње	Урађен извештај Комисије	Записник са Комисије	Комисија		Комисија	
1.13.Реализација програма	12 месеци	Реализован програм	Извештај Комесаријату			Комисија	Комесаријат за избеглице и миграције

Специфични циљ 6: У периоду **2015 - 2019. година** стамбено збринути најмање 100 социјално угрожених породица избеглица, интерно расељених лица и повратника по споразуму о реадмисији **изградњом стамбених објеката за социјално становање** у заштићеним условима на територији општине Земун.

Активност	Период реализације (од - до)	Очекивани резултат	Индикатори	Потребни ресурси		Носилац активности	Партнери у реализацији
				Буџет локалне самоуправе	Остали извори		
1.1 Потписивање уговора по пројекту "Подршка прпграму изградње станова у заштићеним условима, избеглицама, ИРЛ и повратницима по Споразуму о реадмисији из средстава ИРА	10 дана	Одобрена средства	Потписан уговор са Општином потписан уговор са будућим корисницима (избегла, ИРЛ и повратници по Споразуму о реадмисији)		100% Приступни фондови	-Председник општине, - Савет за миграције, -Повереник за избеглице	Комесаријат за избеглице и миграције Представници ЕУ
1.2. Формирање комисије за избор корисника за програм становања у заштићеним условима	5 дана	Формирана комисија и сачињени услови и критеријуми	Решење о формирању комисије и конкурсна документација са условима и критеријумима			Комисија, Комесаријат	Комесаријат за избеглице и миграције
1.3 Доношење правилника	7 дана	Усвојен правилник				Комисија	
1.4.Расписивање конкурса и прикупљање пријава	4 недеље	Расписан конкурс и прикупљене пријаве	Позив за учешће на конкурс и предате пријаве			Комисија	
1.5. Одређивање грађевинске парцеле и одобрење за	30 дана	Утврђивање грађевинске парцеле Одобрење за	Грађевинска дозвола			Начелник Управе Стручне службе	Комисија Комесаријат за избеглице и миграције

градњу 1.6. Избор корисника и израда прелиминарне листе, објављивање листе, разматрање приговора	15 дана	изградњу Извршен избор корисника становања у заштићеним условима	Записник и одлуке о избору			општине Комисија	Комесаријат за избеглице и миграције
1.7. Израда и објављивање коначне листе корисника	8 дана	Утврђена коначна листа.	Записник				
1.8. Спровођење јавне набавке-избор најбољег понуђача за изградњу објекта	1-3 месеца	Избор грађевинског предузећа	Потписан уговор о изградњи објекта за становање у заштићеним условима			Председник Општине Републички комесар	Комесаријат за избеглице и миграције
1.9. Изградња објекта	6-9 месеци.	Градилиште	Грађевинска књига			Извођач-грађевинско предузеће	Стручне службе општине, Комесаријат
1.10 Потписивање уговора о становању и усељење	15 дана	Потписани уговори, подељени станови, усељени корисници	Број потписаних уговора, подељених станова и усељених корисника			Председник општине, донатор и КИРС	

7. ПОГЛАВЉЕ

Ресурси/буџет

Детаљан годишњи буџет за сваку годину примене ЈАП –а биће урађен на основу разрађених годишњих планова за те године. Средства за реализацију овог Локалног акционог плана обезбеђиваће се из различитих извора: делом из буџета Републичког комесаријата за избеглице и миграције, делом из донаторских буџета, односно помоћу пројеката који ће се развити на основу овог Локалног акционог плана, донаторских средстава приступних фондова европске комисије, USA AID фонда, комисије ЕУ, Светске банке за развој, републичког и градског буџета, као и из других доступних извора.

Локални план, као свој саставни део има планиране активности за имплементацију и за праћењење (мониторинг) и оцењивање успешности (евалуацију) активности.

Уколико се буду развијали програми социјалног становања, социјалног становања под заштићеним условима, донације у грађевинским пакетима, програми преквалификације и доквалификације, општина ће поред средстава (извори финансирања донације, републички и градски буџет), обезбедити људске и материјалне ресурсе за унапређење квалитета живота у новим насељима.

8. ПОГЛАВЉЕ

Аранжмани за примену

Аранжмани за примену ЈАП-а у Градској општини Земун обухватају **локалне структуре и различите мере и процедуре** које ће осигурати његово успешно спровођење. У оквиру локалних структура, разликују се:

- 1) **Структуре за управљање процесом примене ЈАП-а и**
- 2) **Структуре које су оперативне и примењују ЈАП**

Структуру за управљање процесом примене ЈАП-а, након његовог усвајања, представљаће *чланови Савета за миграције ГО Земун*.

Савет за миграције

Савет за миграције је тело локалне самоуправе које обухвата мониторинг и евалуацију примене ЈАП-а за унапређење положаја избеглих и интерно расељених лица, као и решавање проблема који се појављују приликом миграција, извештава КИРС о миграционим кретањима на територији општине Земун, предлаже и усваја мере ради ефикаснијег управљања миграцијама, као и других послова из своје надлежности у складу са законом о управљању миграцијама.

Задатак Савета је да:

- обезбеди неопходне податке о броју положају наведених циљних група на територији општине Земун,
- креира планове и конкретне мере за унапређење положаја избеглица, интерно расељених лица и повратника по Споразуму о реадмисији, те дефинише правце будућег деловања,
- размењује информације и учествује на састанцима значајним за процес планирања,
- остварује сарадњу са различитим релевантним републичким и локалним партнерима,
- планира, прати реализацију и оцењује успешност локалног акционог плана,
- ради на писању завршног документа,
- иницира јавну расправу о нацрту документа,
- допринесе да финална верзија акционог плана буде предложена скупштини општине и дата на усвајање.

Савет за миграције, као управљачка структура:

- У потпуности одговара за вођење целокупног процеса примене ЈАП-а;
- Именује локалне тимове за управљање пројектима који настану као резултат операционализације ЈАП-а;
- Обезбеђује приступ и прикупљање свих података и информација у електронској форми од сваког учесника у процесу унапређења положаја избеглих, интерно расељених лица и повратника по Споразуму о реадмисији у локалној заједници;
- Одржава контакте са свим учесницима у реализацији ЈАП-а;
- Управља процесом праћења (мониторинга) и оцењивања успешности (евалуације) Локалног плана;
- Одржава контакте са јавношћу и доносиоцима одлука у локалној самоуправи.

Оперативну структуру за примену овог Локалног акционог плана чиниће институције, организације и тимови формирану у циљу непосредне реализације плана и пројеката развијених на основу Локалног плана. У складу са ЈАП-ом, биће реализована подела улога и одговорности међу различитим актерима у локалној заједници-партнерима у реализацији. Сваки актер ће у складу са принципом јавности и транспарентности у раду водити одговарајућу евиденцију и припремати периодичне извештаје о раду. Извештаји ће бити полазна основа за праћење и оцењивање успешности рада.

Оперативна структура за примену Локалног акционог плана има следеће задатке и одговорности:

- Реализација Локалног акционог плана;
- Непосредна комуникација са корисницима/цама услуга које се обезбеђују Локалним акционим планом;
- Редовно достављање извештаја Савету за миграције о свим активностима на спровођењу Локалног плана;
- Учешће у евентуалним обукама за унапређење стручности и компетенција за спровођење задатака Локалног плана;

- Унапређење процеса примене Локалног плана у складу са сугестијама и препорукама управљачке структуре.

У Градској општини Земун се процењује да ће носиоци пројеката и активности ЛАП-а превасходно бити:

- Повереништво за избегла, прогнана и расељена лица
- Црвени Крст Земун
- НВО које се баве проблемима избеглих, интерно расељених лица и повратника по Споразуму о реадмисији
- Национална Служба за запошљавање-Филијала Земун
- Градски Центар за социјални рад Земун

Управљачка и оперативна структура ће развити план и механизме међусобне комуникације, пратиће успешност размене информација и ефикасност сарадње у односу на очекиване резултате примене Локалног плана. План комуникације управљачке и оперативне структуре уредиће време и начине размене информација и предузимања одговарајућих акција.

Детаљне годишње планове за период 2015-2019. год. припремаће Савет за миграције. По потреби, Савет ће формирати и одговарајуће радна тела. Годишње планове ће усвајати Скупштина Општине Земун.

Механизми праћења, оцењивања успешности примене Локалног плана и доношења евентуалних корективних мера биће дефинисани Планом праћења и оцењивања успешности (планом мониторинга и евалуација).

9. ПОГЛАВЉЕ

Праћење и оцена успешности

- **Циљ праћења и оцено успешности (мониторинга и евалуације) ЛАП-а** је да се систематично прикупљају подаци, прати и надгледа процес примене и процењује успех ЛАП-а ради предлагања евентуалних измена у активностима на основу налаза и оцена.
- **Временски оквир:** Мониторинг (као систематски процес прикупљања података) спроводи се дугорочно и у континуитету за период 2015-2019. Евалуација (као анализа података и доношење оцено о успешности) вршиће се периодично - једном годишње и подносиће се извештај Скупштини градске општине Земун. Финална евалуација обавиће се на крају 2019. године.
- **Предмет мониторинга и евалуације:** Мониторинг и евалуација укључују целовито сагледавање испуњења активности - задатака и специфичних циљева.
- **Кључни индикатори утицаја** за праћење и оцењивање успешности примене Локалног плана ће бити следећи:

- Број нових програма за избегла, интерно расељена лица и повратнике по Споразуму о реадмисији;
- Обухваћеност наведених лица новим програмима;
- Структура корисника програма;
- Ниво укључености различитих актера у подршку програмима намењених избеглим, ИРЛ и повратницима у локалној заједници;
- Обим финансијских средстава издвојених за наведе програме;
- Структура финансијских средстава издвојених за ове намене (буџет локалне самоуправе, донаторска средства, други извори...).

➤ **Процесни индикатори** за праћење и оцењивање успешности примене Локалног плана ће бити следећи:

1. Број стамбено збринутих породица кроз програм поделе грађевинских пакета
2. Број економски оснажених породица кроз доходне активности
3. Број стамбено збринутих породица кроз програм откупа сеоског домаћинства
4. Број стамбено збринутих породица кроз програм доделе монтажних кућа
5. Број стамбено збринутих породица кроз програм изградње социјалних станова
6. Број потписаних протокола о сарадњи са одабраним НВО
7. Број сертификата о завршеној преквалификацији избеглих, интерно расељених лица као и повратника по Споразуму о реадмисији
8. Број и врста едукативних радионица и број укључених учесника

Методe и технике мониторинга и евалуације: За успешно обављање мониторинга и евалуације користиће се стандардни алати: евидентирање корисника, интервјуи са корисницима (упитници, разговори), анкете, извештавање и др.

Савет за миграције Градске општине Земун је одговоран за праћење и оцењивање успешности рада на примени Локалног плана акције тј. вршиће мониторинг (М) и евалуацију (Е). Радно тело ће својим Планом рада дефинисати начин организовања мониторинга и евалуације Локалног акционог плана.