

На основу члана 18. став 1. тачка 3а Статута градске општине Нови Београд („Сл. лист града Београда“, бр. 123/19-пречишћен текст и 125/20), Скупштина градске општине Нови Београд на седници одржаној дана 29.12.2021. године, донела је

**ЛОКАЛНИ АКЦИОНИ ПЛАН ЗА УНАПРЕЂЕЊЕ ПОЛОЖАЈА ИЗБЕГЛИХ,
ИНТЕРНО РАСЕЉЕНИХ ЛИЦА И ЛИЦА ДРУГИХ МИГРАНТСКИХ ГРУПА
У ГРАДСКОЈ ОПШТИНИ НОВИ БЕОГРАД
ЗА ПЕРИОД 2022 - 2025**

Увод

Уводна реч председника ГО Нови Београд Александра Шапића

У Градској општини Нови Београд живи, према попису из 2011. године, 214.506 становника, а кроз активности Повереништва за избегла и интерно расељена лица градске општине Нови Београд, регистровано је око 39.600 избеглих и 8.000 интерно расељених лица, што је више од 20% укупног броја грађана и грађанки Новог Београда. Додатни проблем Градске општине Нови Београд су нехигијенска и неформална насеља, која су изложена проблему честих миграција, а карактерише их и висок степен сиромаштва људи који у њима живе. Имајући у виду број људи који се третирају као избегла и интерно расељена лица, недовољан степен интеграције ове групације, као и услове у којима живе, Градска општина Нови Београд је изразила спремност да учествује у решавању њихових проблема кроз дефинисање новог Локалног акционог плана за унапређење положаја избеглих и интерно расељених лица за период 2022. до 2025. године.

Локалним акционим планом, имајући у виду посебан статус и ограничене надлежности градских општина, Градска општина Нови Београд жели да допринесе повећаној интеграцији и смањењу сиромаштва избеглих и интерно расељених лица и других мигрантских група на Новом Београду, као и повећању знања и грађанске свести становника неформалних и нехигијенских насеља на Новом Београду. Градска општина Нови Београд истовремено показује спремност за реализацију пројеката и планова, који су представљени у специфичним циљевима локалног акционог плана. У досадашњим активностима препозната је воља свих заинтересованих страна за решавање претходно наведених проблема, али и недовољни појединачни капацитети и ресурси. Обједињавањем свих релевантних актера у локалној заједници, кроз формирани Савет за управљање миграцијама и трајна решења, ствара се могућност за координацију и активно праћење проблема, као и за реализацију циљева локалног акционог плана. Коначни циљ, коме се приближавамо кроз овај локални акциони план, а коме Градска општина Нови Београд у свом деловању увек тежи, су једнаке шансе и могућности и једнака права свих грађана и грађанки који живе на њеној територији.

Основни циљ локалне интеграције је обезбеђивање могућности избеглицама и интерно расељеним лицима за економску и социјалну равноправност са свим осталим грађанима и за достојанствен живот у заједници.

С обзиром да примена и реализација овог Плана захтевају различите ресурсе, ГО Нови Београд учествује у његовом финансирању и на тај начин изражава своју

решеност да унапреди квалитет живота избеглицама и интерно расељеним лицима на својој територији. У овом извештајном периоду за потребе реализације циљева ЛАП-а, ГО Нови Београд је издвајала, као своје учешће у пројектима, по 1.500.000,00 РСД годишње.

Укључивањем наше општине у међународне пројекте, какав је Регионални програм стамбеног збрињавања, доказали смо да поседујемо и капацитете на локалном нивоу за писање и добијање оваквих пројеката. План ће спроводити локални кадрови, ослањајући се на своја стручна знања и друге професионалне компетенције.

До 2022. године Повереништво је активно учествовало у Регионалном пројекту стамбеног збрињавања избеглих лица (РХП) са пројектом доделе 15 пакета грађевинског материјала и куповином 21 сеоске куће укупне вредности 375.000 ЕУР.

Пројектима КИРС-а и Градске општине Нови Београд, који су се односили на доделу грађевинског материјала и економско оснаживање, збринута је укупно 251 породица избеглих и интерно расељених лица укупне вредности од 92.020.000,00 РСД.

До 2022. године, додатно је, из средстава КИРС-а, помогнуто 267 социјално угрожених породица доделом једнократне материјалне помоћи у вредности од 4.557.000,00 РСД; 515 породица у пакетима хране у вредности од око 7.725.000,00 РСД; помоћ у огревном дрвету за 110 породица у вредности 2.200.000,00 РСД.

Укупна вредност ових помоћи износи 14.482.000,00 РСД за 892 породице.

Укупна вредност реализованих циљева ЛАП-а у периоду 2018-2021. године износи 136.270.000,00 РСД тј 1.154.830,510 ЕУР за 287 породица. Сви пројекти су завршени и потрошња средстава је оправдана код донатора, што је Градску општину Нови Београд истакло као пример добре праксе.

Планираним буџетом Лап-а за исти период била су предвиђена средства у вредности од 450.000 ЕУР тј 53.100.000,00 РСД за 90 породица.

Сматрамо да је овај документ логичан наставак општег, стратешког приступа развоју ГО Нови Београд и побољшању услова за живот њених грађана. Успешно спровођење Локалног акционог плана за унапређење положаја избеглица и интерно расељених лица, даће допринос и даљој реализацији општих стратешких опредељења Градске општине Нови Београд.

Шта је Локални акциони план за унапређење положаја лица мигрантских група

У овом документу под процесом локалног акционог планирања унапређења положаја лица мигрантских група подразумевамо процес доношења одлука о томе које промене, значајне за живот ових лица, намеравамо да остваримо у свом локалном окружењу у периоду 2022 – 2025. година. Тај процес се заснива на идентификовању најбољег начина ангажовања капацитета свих социјалних актера у заједници у планирању и примени плана. Локални акциони план за унапређење положаја лица мигрантских група посматрамо као резултат процеса планирања или планску одлуку којом су дефинисани основни начини остваривања циљева развоја ове области живота локалне заједнице.

У оквиру овог документа под лицима мигрантских група подразумевамо:

- Сва избегла¹ и интерно расељена лица² која су била изложена присилном напуштању својих домова и расељавању, због рата на простору бивших југословенских република и бомбардовања Косова и Метохије, укључујући и она лица која су у међувремену стекла статус грађана Републике Србије, али и даље имају нерешене егзистенцијалне проблеме настале у току избегличког статуса;
- Повратници по Споразуму о реадмисији³
- Азиланти⁴
- Мигранти у светлу новонастале избегличке и економске кризе;

Стратешки оквир ЛАП-а одређен је у складу са политиком и правцима деловања дефинисаним Националном стратегијом за решавање питања избеглих и интерно расељених лица и другим националним стратешким документима од значаја за ову област. У циљу координираног рада, коришћења научених лекција и најбољих пракси, овај ЛАП узима у обзир постојеће пројекте изградње капацитета на локалном нивоу, а нарочито оне који су у домену социјалне, економске и стамбене политике. Креирање и спровођење локалних акционих планова за унапређење положаја избеглих и интерно расељених лица и лица мигрантских група, овде се третира као део ширег механизма смањења сиромаштва и социјалне искључености осетљивих друштвених група.

Локални акциони план за унапређење положаја лица мигрантских група доноси се на период од 4 године, са детаљном разрадом активности 2022-2025. године.

Процес израде Локалног акционог плана за унапређење положаја свих мигрантских група у ГО Нови Београд, заснива се на интерактивном приступу чије су основне методолошке карактеристике да је:

- Локални – спроведен је у локалној заједници и уважава локалне специфичности;
- Партиципативан – укључио је различите битне актере процеса друштвено организоване подршке избеглим и интерно расељеним у локалној заједници;
- Утемељен на реалним околностима, расположивим ресурсима и потребама за унапређење положаја горе наведених мигрантских група;
- Прилагођен ситуацији у локалној заједници, актерима и позитивној промени којој се тежи;
- Користи савремене методе планирања и анализе свих важних елемената потребних за доношење одлука;
- Подстиче одговоран однос различитих друштвених актера у локалној заједници.

За потребе процеса, прикупљање и анализу основних податка о положају и потребама лица мигрантских група у ГО Нови Београд, коришћени су следећи извори: резултати анкете са потенцијалним корисницима/цама (анкета о потребама избегличких домаћинстава) и састанци са локалним актерима, статистички подаци укључујући податке пописа из 2011. године; различити извештаји и документи: подаци Комесаријата за избеглице Републике Србије, Повереништва за избеглице ГО Нови Београд, Црвеног крста, локалних невладиних организација итд.

Процес израде Плана спроведен је у периоду септембар - децембар 2021. год.

Скупштина градске општине Нови Београд је на својој седници одржаној 29. децембра 2021. године донела Локални акциони план за унапређење положаја избеглих и интерно расељених лица у Градској општини Нови Београд.

Захвалност учесницима у процесу локалног акционог планирања

У циљу израде Локалног акционог плана за унапређење положаја избеглих и интерно расељених лица у ГО Нови Београд, Савет за управљање миграцијама и трајна решења био је носилац процеса и формални доносилац овог документа.

Улога Савета за управљање миграцијама и трајна решења ГО Нови Београд била је да:

- Обезбеди потребне податке непосредно од циљних група и социјалних актера у систему подршке избеглим и интерно расељеним лицима;
- Размењује информације и учествује на састанцима од значаја за процес планирања;
- Примењује усвојене методе планирања током процеса планирања;
- Дефинише циљеве, правце развоја и сарађује са различитим релевантним локалним и републичким актерима;
- Планира праћења и оцењивања успешности примене локалног акционог плана;

Захваљујемо се свим члановима/цама Савета за управљање миграцијама и трајна решења ГО Нови Београд на учешћу у процесу планирања.

Сажетак

ГО Нови Београд простире се на површини од 4.096 хектара и према попису из 2011. године има 214.506 становника (планирани попис у 2021. године није спроведен због епидемиолошке ситуације у земљи). То је доминантно високоурбана општина. На општини се налази 21 основна школа, 10 средњих школа, 42 вртића, 12 факултета и 2 високошколске установе. Нови Београд је градска општина са највећим Студентским кампусом на Балкану.

Нови Београд је пословно административни центар Србије и региона Југоисточне Европе. У Новом Београду послује око 14.576 правних лица са око 140.417 запослених и око 9810 предузетника који запошљавају око 10.552 лица.

(Статистички годишњак Београда 2020). Према подацима НСЗ-Одељење Нови Београд, број незапослених на дан 15.12.2021. године је 7061, од чега је 4458 жена. На евиденцији ове службе 1030 лица се налази дуже од 10 година. Градска општина Нови Београд је примамљива за настањивање и лица из мигрантских група, примарно због могућности рада и зараде.

Имајући у виду чињеницу да се, у оквиру ЛАП-а, под лицима из мигрантских група подразумевају сва лица која су била изложена присилном напуштању својих домова и расељавању, укључујући и она лица која су у међувремену стекла статус грађана Републике Србије (али и даље имају нерешене егзистенцијалне проблеме настале у току избегличког статуса), можемо рећи да на Новом Београду ова популација чини више од 20% укупног становништва.

Прве избеглице на територију Градске општине Нови Београд дошле су 1991. године из Хрватске, а током 1992. године и из БиХ. Процес континуираног доласка избеглица трајао је све до краја 1996. године. Из Републике Хрватске дошло је око 18.000 избеглица. Број избеглих из БиХ је око 17.000. Последњи талас доласка

избеглица на Нови Београд је долазак лица са КиМ у току и након НАТО бомбардовања, марта 1999. Године, када је дошло око 7.200 ИРЛ.

Наведени подаци су из базе Повереништва ГО Нови Београд у којој се налази укупан број избеглица који су регистровани у овом Повереништву од 1992. године до данас, што значи сва лица која су добила и имала избеглички статус на Новом Београду. Од евидентираних лица у избегличкој и интерно расељеничкој популацији изван број избеглих лица се на неки начин већ интегрисао, услед дужине миграцијског стажа, образовања и других околности.

На Новом Београду не постоје регистровани колективни центри и већина избеглих и интерно расељених лица је смештена у приватном смештају код рођака или пријатеља, у становима изнајмљеним у закуп или у непризнатим и безусловним колективним центрима (неформалним насељима).

Један од највећих проблема положаја избеглих и интерно расељених лица, на подручју општине Нови Београд, је постојање 8 неформалних, нехигијенских и нелегалних насеља у којима углавном живе Роми, Ашкалије и Египћани (РАЕ популација). Процењује се да у тим насељима живи више од 250 породице са око 1280 својих чланова.

Специфичан статус Градске општине Нови Београд (ресурси којима располаже локална самоуправа наспрам овлашћења локалне самоуправе за управљање и располагање тим ресурсима) у многоне ограничава поље деловања за решавање проблема ове циљне групе. Због тога је у Локалном акционом плану за унапређење положаја мигрантских група дефинисан **један општи циљ**, који је реално могуће остварити у периоду од 2022. до 2025. године и то:

„Побољшање социјално-економског положаја избеглица, интерно расељених лица, повратника по Споразуму о реадмисији, азиланата и миграната у светлу новонастале избегличке и економске кризе са пребивалиштем-боравиштем на територији Новог Београда, кроз програме за трајно решавање стамбеног питања и побољшање услова становања и кроз програме економског оснаживања и пружања помоћи у решавању њихових проблема“.

Из овако дефинисаног општег циља, изведено је 5 специфичних циљева који се односе на решавање проблема мигрантских група и то: стамбеног збрињавања (доделом грађевинског материјала за завршетак започетих стамбених објеката, откупом сеоских домаћинстава), едукације, запошљавања и квалитетног и потпуног информисања.

ПОГЛАВЉЕ 1

Основни подаци о ГО Нови Београд

Основне чињенице

Градска општина Нови Београд је званично формирана 1952. године, а историјски трагови о насељавању данашње територије Новог Београда датирају из времена турске владавине.

Простире се на површини од 4.096 хектара, на уливу Саве, највеће реке Балканског полуострва, у Дунав, највећу европску реку, на надморској висини између 72 и 110 м.

Граничи се са 5 београдских општина: Земун, Сурчином, Савским венцем, Старим градом и Чукарицом.

Нови Београд је доминантно високоурбана општина са преко 100.000 станова, површине преко 6 милиона м², од чега је 90% опремљено централним или етажним грејањем, и осталим инсталацијама.

Просечна квадратура стана износи 65 м².

Према званичним подацима из последњег Пописа становништва који је извршен 2011. године, број становника износи 214.506, са сталним пребивалиштем 217.773, а привремено присутних 19.125. Број регистрованих домаћинстава је 81.073. Просечна старост становника је 43 године (мушкарци 41, жене 44 године)

1. Полна структура

Мушкарци	98.758
Жене	115.748

2. Етничку структуру становника Новог Београда чине:

1. Срби	190.834
2. Црногорци	2.115
3. Југословени	1.706
4. Албанци	223
5. Бошњаци	343
6. Македонци	1.221
7. Хрвати	1.812
8. Роми	3.020
9. Словенци	394
10. Неизјашњени	7.019
11. остали*	5.819

* (остали - Руси, Украјинци, Румуни, Чеси, Словаци, Немци, Власи, Буњевци, Бугари, Горанци и други).

Старосна структура становништва

	број	процент
До 15 год	27.839	13,00%
Од 16-29 год	37.552	17,50%
Од 30 – 60 год	94.179	43,90%
Преко 60 година	54.936	25,60%
Укупно:	214.506	100,00%

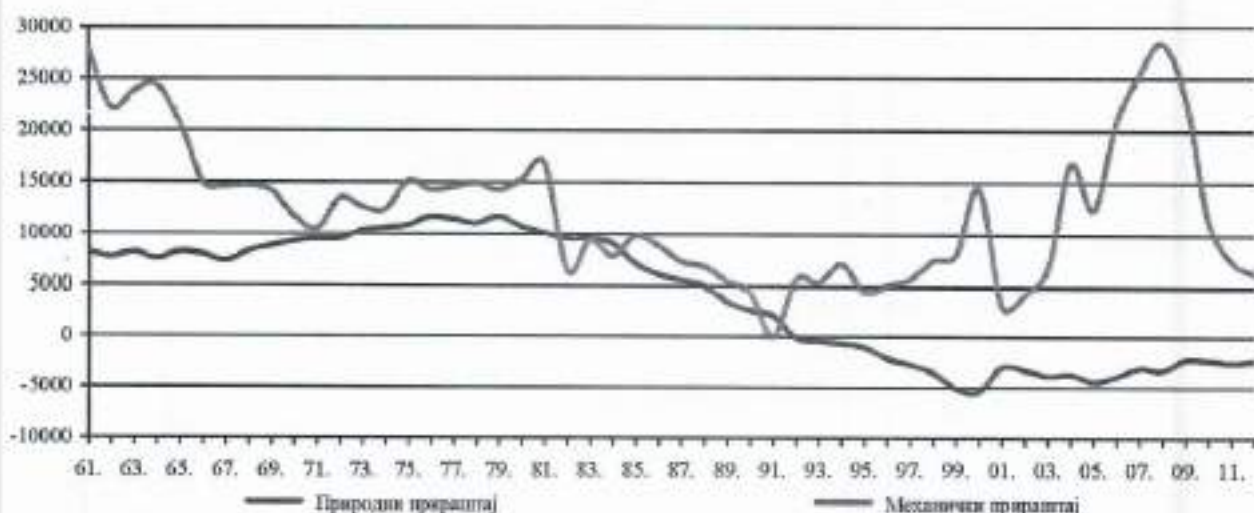
Старост (године)	Старост (године)
10.203	14.354 50–
0–4	54
5271 мушко	6390 мушко
4932 женско	7964 женско
9.189	18.250 55–
5–9	59
4704 мушко	8050 мушко
4485 женско	10200 женско

8.447 10–14 4296 мушко 4151 женско	16.842 7299 мушко 9543 женско	60–64
9.615 15–19 4930 мушко 4685 женско	9.707 4144 мушко 5563 женско	65–69
11.762 20–24 5910 мушко 5852 женско	10.640 4436 мушко 6204 женско	70–74
16.175 25–29 7707 мушко 8468 женско	9.026 3694 мушко 5332 женско	75–79
17.860 30–34 8582 мушко 9278 женско	5.539 1974 мушко 3565 женско	80–84
16.558 35–39 7830 мушко 8728 женско	3.182 више 1462 мушко 1720 женско	85 и
13.956 40–44 6762 мушко 7194 женско	181.039 Пунолетно становништво 82284 мушко 98755 женско	
13.201 45–49 6036 мушко 7165 женско		

3. Природни прираштај становништва

У 2011. години рођено је 2.241 а умрло 2.666, што чини негативни природни прираштај по стопи од – 4,33. У 2015. години рођено је 2.2452 а умрло 2.707, што чини негативни природни прираштај од 267.

Однос природног и механичког прираштаја становништва у Београду у периоду 1961 – 2012 година графички изгледа овако:



Евидентан је огроман механички прираст становништва у Београд с почетка деведесетих година прошлог века због ратних дешавања као и у првој декади овог, због лоше економске ситуације тј. губитка радних места у унутрашњости Србије.

4. Запосленост (Попис 2011)

- На Новом Београду живи близу 95.500 грађана који су радно способни.
- Запослено је око 81.518 од чега су 48% жене
- Незапослено је око 13.982 грађана, а међу њима жене чине 48% .

У односу на попис из 2002. године приметно је повећање запослености жена за скоро 10%.

У 2020. години запослених на територији ГО Нови Београд је било 150.997. Код правних лица било је запослено 140.417 а код предузетника 10.552 лица.

На основу података добијених од Националне службе за запошљавање, Филијала за Града Београд, Служба Нови Београд, број незапослених у општини Нови Београд је највећи у односу на друге општине у Београду и у новембру 2021. године износио је 7061 лица од чега 4458 жена. Преко 8 година на посао чека 1450 лица од чега 957 жена. Дугорочна незапосленост нарочито погађа жене и особе са нижим нивоом образовања.

5. Становништво према школској спреми и писмености (Попис 2011):

1.312	Без школске спреме
3.815	Непотпуно основно образовање
17.185	Основно образовање
87.546	Средње образовање
19.600	Више образовање
56.213	Високо образовање
996	Непознато

Развијеност приватног сектора

Нови Београд је пословно административни центар Србије и региона Југоисточне Европе.

Приватни сектор је последњих година у потпуности потиснуо друштвени. На Новом Београду послује око 14.576 правних лица и око 9.810 предузетника од којих 5909 послује у области трговине на велико и трговина на мало, 2334 у области информисања и комуникација, 3821 у области стручне, научне, иновационе и техничке делатности (Саопштење Статистички годишњак новембар 2020, Београд).

На општини су смештена пословна седишта светски познатих банака – ОТП банка, Халким банк, Раиффеисен, Банца Интеса, Еуробанк директ, НБ, као и седишта компанија Мерцедес, Волксваген, Пежо, Шкода, ДХЛ, Сиенс, Лукоил и других. Нови Београд је постао центар информатичких фирми и технологија, регионални центар фирме Микрософт и седиште фирми ХП, Комтрејд, Сага и других.

Новобеограђане опслужују савремени Мега маркети: Ушће, Делта сити, Супер Веро, Меркатор, Макси дисконти, ИМО центар, Родиф, ОКОВ, Идеа, Метро и Темпо и др.

Култура

У Новом Београду се налазе: Музеј Савремене Уметности и Факултет Драмских Уметности, Историјски Архив Београда, Дом културе Студентски Град, Пословни центар Ушће, Генексова пословна зграда (симбол Новог Београда - Западна капија), Атријум, 5 биоскопских сала и друго...

Здравство

Здравствене организације на Новом Београду су: Институт за мајку и дете „Др Вукан Чулић“, Дом здравља „Нови Београд“ са више објеката, Медиагруп, Еуромедик и многобројне приватне специјализоване здравствене установе.

На Новом Београду од 1953. године послује и организација Црвеног крста Нови Београд.

Развојне карактеристике Новог Београда

- Врло погодан географски положај
- Високо квалитетна урбанистичка локација
- Велики људски ресурси
- Висок проценат образованог становништва
- Велики потрошачки потенцијал
- Мала заступљеност индустријске производње
- Мала заступљеност пољопривредне производње

Предности Новог Београда су

- Окружен двама рекама (Сава и Дунав евро коридор Е-5)
- Близина аеродрома и међународних ауто путева, евро коридор Е-10
- Развијен железнички саобраћај, евро коридор Е-10
- Близина железничке и аутобуске станице
- Развијен приватни сектор

Проблеми Новог Београда

Поред свих набројаних предности и постигнућа, Нови Београд има и низ проблема који се могу сврстати у неколико група.

1. Препреке везане за успорен процес прикључивању ЕУ, недостатак неопходних системских закона потребних за бржи развој, успорен процес децентрализације власти и фискалне децентрализације, скупа кредитна средства и споро увођење мера које подстичу отварање, рад и развој малих и средњих предузећа.
2. Недостатак надлежности градских општина око располагања градским грађевинским земљиштем, као и недостатак детаљних регулационих планова.
3. Мали проценат слободно расположивог грађевинског земљишта тј. висок степен изграђености

Градска општина Нови Београд је део територије града Београда у којој се врше послови локалне самоуправе утврђени Уставом и Законом о локалној самоуправи, Законом о главном граду, Статутом града Београда и Статутом Градске општине Нови Београд.

Организациону структуру ГО Нови Београда чине :

Скупштина Градске општине Нови Београд са 49 одборника,

Председник Градске општине

Веће Градске општине са 13 чланова

Управа Градске општине коју чине:

- Одељење за имовинско-правне и стамбене послове
- Одељење за друштвене делатности
- Одељење за инспекцијске послове
- Одељење за општу управу
- Одељење за буџет и финансије
- Одељење за грађевинске и комуналне послове
- Служба за заједничке послове
- Служба за скупштинске и нормативне послове
- Служба месних заједница
- Служба за озакоњење објеката
- Кабинет председника градске општине

У оквиру основних организационих јединица образоване су мање организационе целине (одсеци, реферати и повереништво). У оквиру Управе обављају се послови планирања одбране, цивилне заштите и поступања у ванредним ситуацијама, у складу са посебним законом.

Повереништво за избегла и интерно расељена лица припада Одељењу за друштвене делатности.

ПОГЛАВЉЕ 2

Подаци о мигрантским групама у ГО Нови Београд

1. Подаци о избеглицама и ИРЛ

Прве избеглице на територију Градске општине Нови Београд дошле су 1991. године из Хрватске а током 1992. године и из БиХ. Процес континуираног доласка

избеглица трајао је све до краја 1996 године. Из Републике Хрватске дошло је око 18.000 избеглица (од чега у „Олуји“ 1995. године око 7.000 прогнаника). Ништа мањи број избеглица није избегао ни из БиХ тако да се број избеглих из БиХ креће исто око 17.000. Последњи талас доласка избеглица на Нови Београд је уствари долазак лица са КиМ који су у статусу интерно расељених лица. Њихов долазак је кренуо у току НАТО бомбардовања, март 1999. године, а траје и данас. У табелама које следе недостаје број преминулих лица.

Према подацима из базе података Повереништва Градске општине Нови Београд, ослоњене на досад проведене пописе избеглица и расељених лица, као и на основу процене урађене 15.09.2008.године, утврђено је да је преко ГО Нови Београд од 1991. до 2008. године прошло преко 34.000 избеглица и 7.200 интерно расељених лица у периоду од марта 1999. године до данас.

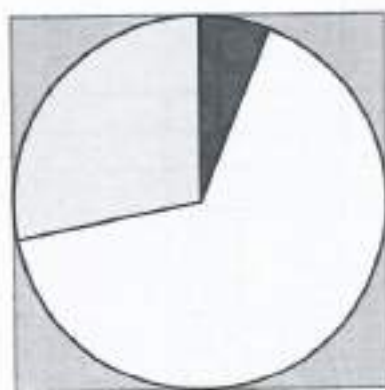
Ови подаци су оквирни јер постоје велике тешкоће око утврђивања стварног броја због великих осцилација, дневних миграција, промена статуса (пријема у држављанство) и других варијабилних фактора које је изузетно тешко пратити.

Унутар избегличке и расељеничке популације миграције трају и данас у погледу промене места боравка како на самом Новом Београду тако и на територији целе Републике Србије.

Градска општина Нови Београд је због могућности које постоје око запошљавања, стицања прихода и рада у сивој зони, веома привлачна за избеглице и интерно расељена лица.

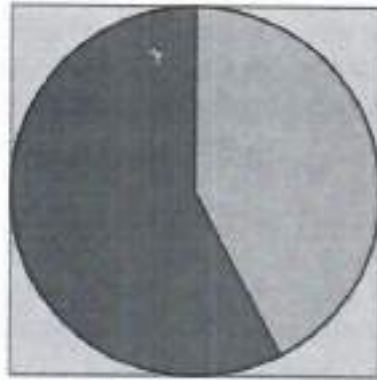
1. Преглед процењеног броја по старосној структури за избегла лица на основу података из базе Повереништва ГО Нови Београд.

Деца од 0 – 7 година	48
Деца од 7 – 18 година	1.887
Одрасли од 18 – 60 година	20.597
Одрасли преко 60 година	8.746
Укупно:	31.278



<input checked="" type="checkbox"/> Деца од 0 – 7 година	0 – 7
<input checked="" type="checkbox"/> Деца од 7 – 18 година	7 – 18
<input type="checkbox"/> Одрасли од 18 – 60 година	18 – 60
<input type="checkbox"/> Одрасли преко 60 година	

Полна структура	Број
Мушкарци	13.224
Жене	18.054
Укупно	31.278



Muškarci
 Žene

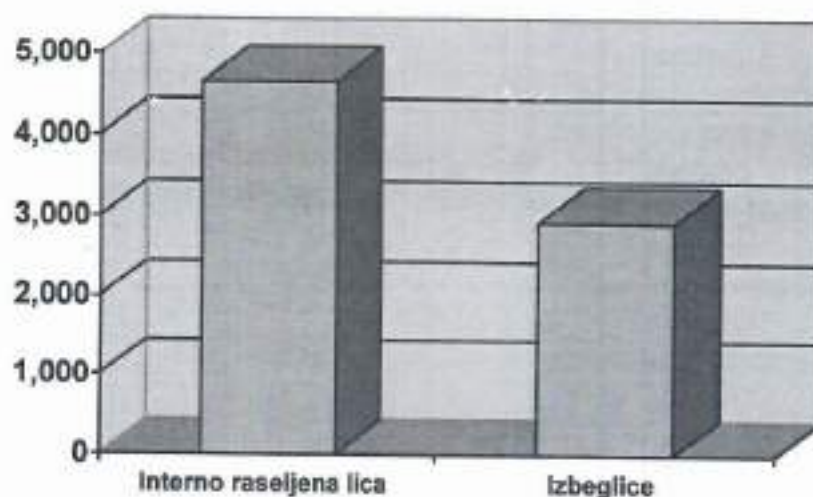
У бази Повереништва ГО Нови Београд налази се укупан број избеглица који су регистровани у повереништву од 1992. године до данас, што значи сва лица која су добила и имала избеглички статус на Новом Београду. Нека од тих лица су свој статус укинула због:

- Добијања држављанства Републике Србије, узимања личне карте и останка овде
- Одласка или пресељења на другу општину или у иностранство
- Повратка у место претходног пребивалишта
- Нека лица су преминула

Сва ова лица се и даље налазе регистрована у бази података повереништва само сада као активна (још у избегличком статусу) или пасивна (без статуса) без обзира да ли су се одазивала на пописе или не. На последњи попис 2004/05 године на Новом Београду одазивала су се 4.538 лица од којих је статус потврдило 3.076 лица.

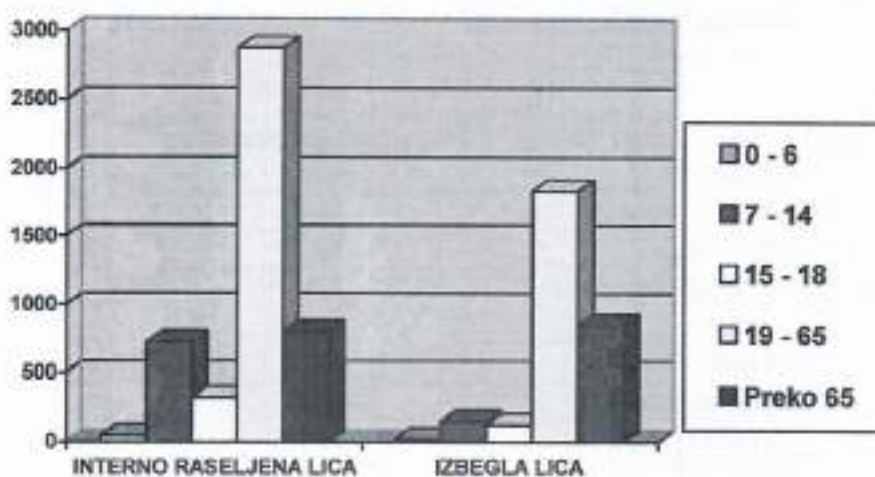
2. Према подацима УНХЦР од 1.12.2007. године, који се такође ослањају на процену, утврђен је важећи статус и следеће стање:

Интерно расељена лица	4.645
Избеглице	2.932
Укупно	7.577



3. Према подацима из базе Републичког Комесаријата за избеглице са пописа 2004-2005 године утврђено је следеће стање:

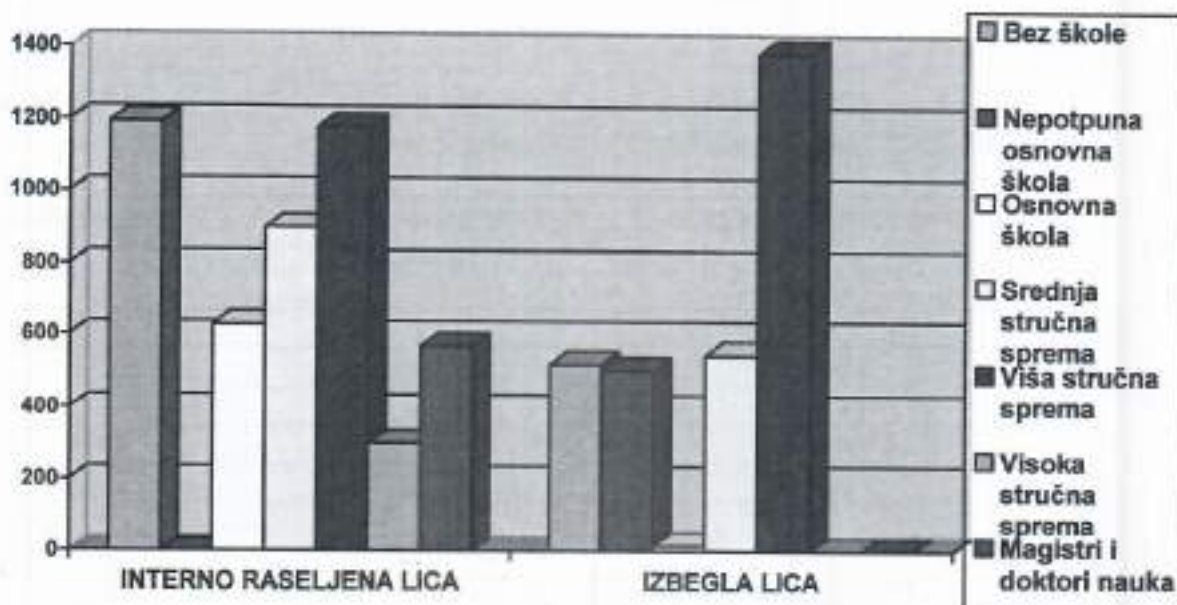
Старосна структура	Интерно расељена лица	Избегла лица
0 - 6	46	17
7 - 14	721	148
15 - 18	319	124
19 - 65	2880	1833
Преко 65	799	844
Укупно:	4765	2966



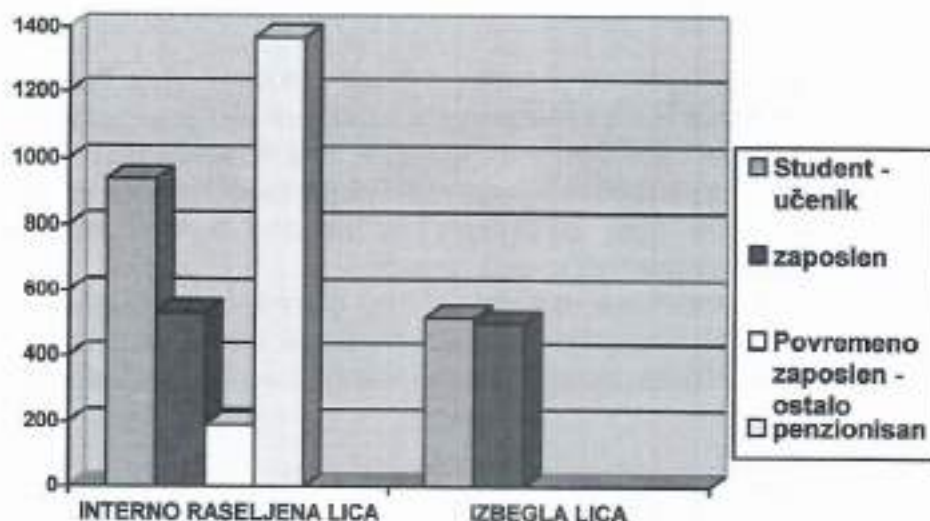
Полна структура	Интерно расељена лица	Избегла лица
Мушкарци	2243	1351
Жене	2522	1615
Укупно:	4765	2966

Образовање	Интерно расељена лица	Избегла лица
Без школе	1194	519

Непотпуна основна школа	0	502
Основна школа	628	15
Средња стручна спрема	899	544
Виша стручна спрема	1179	1386
Висока стручна спрема	300	0
Магистри и доктори наука	568	0
Укупно:	4765	2966



Радни однос (од 15 година)	Интерно расељена лица	Избегла лица
Студент - ученик	938	354
запослен	532	502
Повремено запослен - остало	191	15
пензионисан	1370	544
незапослен	818	1386
Укупно:	3849	2801



У овим табелама КИРС и УНХЦР приказан је само број избеглица на територији Новог Београда, који су се одазвали на попис 2004/05 године. База је ажурирана са 2007. годином.

Одступања у подацима из база тумаче се чињеницом да:

- велики број избеглица узео је држављанство и они више нису у евиденцијама УНХЦР-а и КИРС-а,
- начин пријављивања боравка и пребивалишта не гарантује прецизне евиденције,
- велики број лица из избегличке популације није се ни одазивао на организоване пописе,
- база Повереништва за избелице Новог Београда показује и активну и пасивну избегличку популацију (оне који су и даље у избегличком статусу и оне којима је избеглички статус престао),
- базе УНХЦР и КИРС показују само стање са пописа,
- база УНХЦР и КИРС показује бројно стање само оних интерно расељених лица која су добила легитимацију расељеног лица тј. била на регистрацији, а база Повереништва показује укупан број ИРЛ пријављених у Повереништву без обзира да ли имају легитимацију или не.

На Новом Београду не постоје регистровани колективни центри, па је већина избеглих и интерно расељених лица смештена у приватном смештају код рођака или пријатеља, у изнајмљеним становима у закуп или у неформалним насељима.

На територију ГО Нови Београд у претходном периоду није дошла већа група лица повратника по Споразуму о реадмисији или азиланата. Ова лица се по уласку на територију Републике Србије углавном шаљу у места где им је било забележено последње пребивалиште или у колективне центре предвиђене за њихов прихват одакле ће се даље збрињавати. Такви центри ни су предвиђени на територији ГО Нови Београд. Међутим у наредном периоду очекује се прилив повратника по Споразуму о реадмисији у Србију, па самим тим и на територију ГО Нови Београд, и због тога ће решавање проблема ове категорије лица бити обухваћено циљевима Локалног акционог плана за период 2022. – 2025. године.

Неформална насеља

На подручију Градске општине Нови Београд има 8 неформалних насеља у којима углавном живе Роми, Ашкалије и Египћани (РАЕ заједница). Процењује се да у тим насељима живи око 265 породица. У тим насељима не постоје ни минимални услови за живот. Та насеља су настала неорганизовано и спонтано. По евиденцији Повереништва, већи број ИРЛ која се налазе у тим неформалним насељима пријављени су код приватних станодаваца.

На основу података добијених од стручних сарадника ГИЗ-а на састанку организованом у ГО Нови Београд за потребе мапирања подстандардних ромских насеља у Граду Београду евидентирана насеља на Новом Београду су:

Редни број	Локација насеља	Домаћинства	Број чланова
1.	Насеље „Антиена“, окретница аутобуса 75	80	300
2.	Тошин бунар, Еко пумпа	20	100
3.	Тошин бунар угао са Бул. Милутина Миланковића	30	120
4.	Др. Агостина Нета - до Саве	15	60
5.	Голубиначка	20	100
6.	Потез иза др Ивана Рибара	20	72
7.	Савски насип, код топлане	30	120
8.	Насеље „Старо сајмиште“	50	150
УКУПНО		265	1022

Међу становницима ових нелегалних насеља значајан је проценат учешћа интерно расељених лица и он износи око 30%. Број лица расељених са КИМ који живе у неформалним насељима улази у број од 7.200 интерно расељених лица евидентираних у Повереништву. На попису ова лица су била пријављена на адресе приватних станодаваца које су касније напустила. Попис домаћинстава и чланова домаћинстава у неформалним насељима вршен је крајем 2005. године од стране Министарства за националне мањине и Градског координационог центра за Роме.

Посебно се истиче чињеница да ГО Нови Београд нема ни ингеренције ни могућности за расељавање и санирање ових насеља већ је то у надлежности Града Београда. Управа Градске општине је учествовала у попису и обележавању нелегалних објеката и заједно са повереништвом спремна је да ради на побољшању услова живота, едукацији, образовању и пружању правне помоћи лицима настањеним у тим насељима. Град Београд је извршио и расељавање неформалних насеља „Газела“, „Белвил“, насеља у Др Ивана Рибара (блок 63), насеља из блока 28 („Бараке“) и насеља Тошин бунар 175 – „Стари аеродром“.

ГО Нови Београд је често на захтев становника ових насеља, а у циљу побољшања услова живота, помагала у обезбеђивању услуга дератизације, дезинсекције и дезинфекције, као и у обезбеђивању материјала за огрев и шпорета на чврста горива од UNHCR-а и ЈКП Градско зеленило.

2. Досадашње активности на територији ГО Нови Београд у односу на избегла и интерно расељена лица

Градска општина Нови Београд о избеглим и интерно расељеним лицима и лицима из других мигрантских група, брине на законом прописан начин и преко институција које су за то надлежне, а то су: Повереништво за избеглице ГО Нови Београд које води административне и друге послове, Црвени крст Нови Београд, Центар за социјални рад – Одељење Нови Београд, Национална служба за запошљавање, здравствене службе, просветне службе и НВО.

Црвени крст Нови Београд је у првим тренуцима егзодуса 1991. године била водећа организација која је притекла у помоћ избеглим лицима из Хрватске а касније и из БИХ (сместила и збринула хиљаде људи). Када су у питању неформална насеља на територији ГО Нови Београд, битна чињеница је да не постоји ниједно насеље у коме Црвени крст није спроводио различите програме и акције. Реализовани су следећи пројекти: „Мој први корак до школе“, „Хигијенизација нехигијенских насеља“, „Подршка ромским породицама са предшколском и школском децом“, „Контрола туберкулозе у Србији“, „Промоције хуманих вредности“ (у 10 новобеоградских основних школа), „Један пакетичи много љубави (пакетићи за новогодишње празнике за децу из угрожених категорија становништва), „Контрола здравља“ (за становнике месних заједница Ледине,блокова 29 и 63) и други који имају за циљ заштиту деце и пружање помоћи у одећи, обући, хигијени, храни. Све своје активности Црвени крст је базирао на несебичном раду и учешћу армије волонтера.

Повереништво ГО Нови Београд свој рад у целости заснива на законским прописима, међународним конвенцијама и инструкцијама и упутствима Комесаријата за избеглице, а припада Управи Градске општине Нови Београд - Одељењу за друштвене делатности. Повереништво има дугогодишње искуство и знања у овој области и директно се бави решавањем многих проблема мигрантских група, како административних, тако и личних. Основни послови Повереништва су послови на изради предлога решења о признавању и укидању избегличког статуса, евиденција промене адреса боравка, припремање предмета за израду нових избегличких легитимација и дупликата изгубљених или уништених, израда прелога закључака о исправци грешака у личним подацима, упис и евиденција лица расељених са КиМ и све промене везане за њихов статус, издавање разних потврда и уверења. Повереништво је по инструкцијама КИРС организовало и спроводило све пописе избеглица и интерно расељених лица као и регистрацију за бирачке спискове, па чак и учествовало у самом спровођењу избора. У свим својим активностима Повереништво је имало подршку и помоћ Управе ГО Нови Београд.

Повереништво за избеглице у пружању што комплетније и ефикасније помоћи избеглим и расељеним лицима дневно сарађује са КИРС-ом , а у пружању правне помоћи и прибављању докумената и других потребних података са СДФ-ом, ПРАКСИС-ом, Балканским центром за миграције и другим НВО. Веома добра и интезивна сарадња остварује се са УНХЦР-ом, ОЕБС-ом, Црвеним крстом Новог Београда и другим међународним и хуманитарним организацијама (Ана и Владе Дивац).

До 2022.године пројектима КИРС-а укупно је оснажено **251** породица избеглих и интерно расељених лица доделом пакета грађевинског материјала, опреме, алата и машина у вредности од **92.020.000,00 РСД**. Повереништво је активно

учествовало у Регионалном пројекту стамбеног збрињавања избеглих лица (РХП) са пројектом доделе 15 пакета грађевинског материјала и куповином 21 сеоске куће, укупне вредности 375.000 ЕУР тј, 44.250.000,00 РСД.

Пројекти које је ГО Нови Београд реализовала кроз сарадњу са Комесаријатом за избеглице и миграције Републике Србије у периоду од 2012-2021. године на дан 15.12.2021.

година	ПРОЈЕКАТ	Категорија и број помогнут. породица	Вредност пројекта	Донатор	Учешће општ.
2012.	ПРУЖАЊЕ ПОМОЋИ НАБАВКОМ ГРАЂЕВИНСКОГ МАТЕРИЈАЛА	Расељени са КиМ (11 породица)	3.200.000,00 динара	КИРС	10%
2013.	ПРУЖАЊЕ ПОМОЋИ НАБАВКОМ ГРАЂЕВИНСКОГ МАТЕРИЈАЛА	Избеглице (17 породица)	4.400.000,00 динара	КИРС	10%
2013.	ПРУЖАЊЕ ПОМОЋИ ЕКОНОМСКИМ ОСНАЖИВАЊЕМ КРОЗ ДОХОДОВНЕ АКТИВНОСТИ	Избеглице (13 породица)	2.210.000,00 динара	КИРС	10%
2014.	ПРУЖАЊЕ ПОМОЋИ НАБАВКОМ ГРАЂЕВИНСКОГ МАТЕРИЈАЛА	Избеглице (10 породица)	5.500.000,00 динара	КИРС	10%
2014.	ПРУЖАЊЕ ПОМОЋИ ЕКОНОМСКИМ ОСНАЖИВАЊЕМ КРОЗ ДОХОДОВНЕ АКТИВНОСТИ	Избеглице (15 породица)	3.000.000,00 динара	КИРС	10%
2014.	ПРУЖАЊЕ ПОМОЋИ НАБАВКОМ ГРАЂЕВИНСКОГ МАТЕРИЈАЛА	Расељени са КиМ (10 породица)	5.500.000,00 динара	КИРС	10%
2014.	ПРУЖАЊЕ ПОМОЋИ ЕКОНОМСКИМ ОСНАЖИВАЊЕМ КРОЗ ДОХОДОВНЕ АКТИВНОСТИ	Расељени са КиМ (15 породица)	3.000.000,00 динара	КИРС	10%
2015.	ПРУЖАЊЕ ПОМОЋИ НАБАВКОМ ГРАЂЕВИНСКОГ	Избеглице (12 породица)	До 117.000 ЕУР	РХП	0%

	МАТЕРИЈАЛА Регионални пројекат				
2015.	ПРУЖАЊЕ ПОМОЋИ НАБАВКОМ ГРАЂЕВИНСКОГ МАТЕРИЈАЛА	Избеглице (10 породица)	3.300.000,00 динара	КИРС	10%
2015.	ПРУЖАЊЕ ПОМОЋИ НАБАВКОМ ГРАЂЕВИНСКОГ МАТЕРИЈАЛА	Расељени са КиМ (10 породица)	5.500.000,00 динара	КИРС	10%
2015.	ПРУЖАЊЕ ПОМОЋИ ЕКОНОМСКИМ ОСНАЖИВАЊЕМ КРОЗ ДОХОДОВНЕ АКТИВНОСТИ	Избеглице (10 породица)	2.000.000,00 динара	КИРС	10%
2015.	ПРУЖАЊЕ ПОМОЋИ ЕКОНОМСКИМ ОСНАЖИВАЊЕМ КРОЗ ДОХОДОВНЕ АКТИВНОСТИ	Расељени са КиМ (15 породица)	3.000.000,00 динара	КИРС	10%
2016.	СТАМБЕНО ЗБРИЊАВАЊЕ ИЗБЕГЛИХ ЛИЦА КУПОВИНОМ СЕОСКИХ ДОМАЋИНСТАВА Регионални пројекат	Избеглице (20 породица)	220.000 ЕУР	РХП	0%
2016.	ПРУЖАЊЕ ПОМОЋИ ЕКОНОМСКИМ ОСНАЖИВАЊЕМ КРОЗ ДОХОДОВНЕ АКТИВНОСТИ	Расељени са КиМ (10 породица)	2.000.000,00 динара	КИРС	10%
2016.	ПРУЖАЊЕ ПОМОЋИ НАБАВКОМ ГРАЂЕВИН.МАТЕР ИЈА	Избеглице (5 породица)	2.750.000,00 динара	КИРС	10%
2017	ПРУЖАЊЕ ПОМОЋИ ЕКОНОМСКИМ ОСНАЖИВАЊЕМ КРОЗ ДОХОДОВНЕ АКТИВНОСТИ	Избеглице (5 породица)	1.000.000,00 динара	КИРС	10%
2018.	ПРУЖАЊЕ ПОМОЋИ ЕКОНОМСКИМ ОСНАЖИВАЊЕМ КРОЗ ДОХОДОВНЕ АКТИВНОСТИ	Расељени са КиМ (10 породица)	2.000.000,00 динара	КИРС	10%

2018.	ПРУЖАЊЕ ПОМОЋИ ЕКОНОМСКИМ ОСНАЖИВАЊЕМ КРОЗ ДОХОДОВНЕ АКТИВНОСТИ	Избеглице (10 породица)	2.000.000,00 динара	КИРС	10%
2019.	ПРУЖАЊЕ ПОМОЋИ НАБАВКОМ ГРАЂЕВИНСКОГ МАТЕРИЈАЛА Регионални пројекат	Избеглице (3 породица)	До 27.000 ЕУР	РХП	0%
2019	СТАМБЕНО ЗБРИЊАВАЊЕ ИЗБЕГЛИХ ЛИЦА КУПОВИНОМ СЕОСКИХ ДОМАЋИНСТАВА Регионални пројекат	Избеглице (1 породица)	11.000 ЕУР	РХП	0%
2019	ЈЕДНОКРАТНЕ НОВЧАНЕ ПОМОЋИ ЗА УГРАДЊУ ДОДЕЉЕНОГ ГМ Регионални пројекат	Избеглице (2 породице)	360.000,00	РХП	0%
2019	ПРУЖАЊЕ ПОМОЋИ ЕКОНОМСКИМ ОСНАЖИВАЊЕМ КРОЗ ДОХОДОВНЕ АКТИВНОСТИ	Избеглице (10 породица)	2.000.000,00 динара	КИРС	10%
2019	ПРУЖАЊЕ ПОМОЋИ ЕКОНОМСКИМ ОСНАЖИВАЊЕМ КРОЗ ДОХОДОВНЕ АКТИВНОСТИ	Расељени са КиМ (10 породица)	2.000.000,00 динара	КИРС	10%
2019	ПРУЖАЊЕ ПОМОЋИ НАБАВКОМ ГРАЂЕВИНСКОГ МАТЕРИЈАЛА	Избеглице (11 породица)	5.500.000,00 динара	КИРС	10%
2019	ПРУЖАЊЕ ПОМОЋИ НАБАВКОМ ГРАЂЕВИНСКОГ МАТЕРИЈАЛА	Расељени са КиМ (5 породица)	2.750.000,00 динара	КИРС	10%
2020	ПРУЖАЊЕ ПОМОЋИ НАБАВКОМ ГРАЂЕВИНСКОГ МАТЕРИЈАЛА	Избеглице (10 породица)	5.500.000,00	КИРС	10%

2020	ПРУЖАЊЕ ПОМОЋИ НАБАВКОМ ГРАЂЕВИНСКОГ МАТЕРИЈАЛА	Расељени са КиМ (5 породица)	2.750.000.00	КИРС	10%
2021	ПРУЖАЊЕ ПОМОЋИ НАБАВКОМ ГРАЂЕВИНСКОГ МАТЕРИЈАЛА	Расељени са КиМ (5 породица)	3.000.000	КИРС	10%
2021	ПРУЖАЊЕ ПОМОЋИ НАБАВКОМ ГРАЂЕВИНСКОГ МАТЕРИЈАЛА	Избеглице (8 породица)	4.800.000	КИРС	10%
2021	СТАМБЕНО ЗБРИЊАВАЊЕ КУПОВИНОМ СЕОСКИХ ДОМАЋИНСТАВА	Избеглице (5 породица)	7.000.000	КИРС	0%
2021	СТАМБЕНО ЗБРИЊАВАЊЕ КУПОВИНОМ СЕОСКИХ ДОМАЋИНСТАВА	Расељени са КиМ (4 породице)	6.000.000	КИРС	10%

У извештајном периоду 2018-2022. године **додатно је обезбеђено 892** социјално угрожене породице доделом једнократне материјалне помоћи, помоћи у пакетима хране као и помоћи у огреву за зиму у укупној вредности од **14.482.000,00 РСД**.

Центар за социјални рад - Одељење Нови Београд, поступајући по Закону о социјалној заштити и социјалној сигурности и на лични захтев странке је избеглим и интерно расељеним лицима омогућио коришћење следећих права:

1. Смештај у установе социјалне заштите
2. Породично обезбеђење
3. Једнократна новчана помоћ
4. Стална новчана помоћ
5. Накнадни упис личног имена
6. Пријава боравка на адреси Центра за социјални рад - Одељење Нови Београд

Дом здравља „Нови Београд“ активно је учествовао у пружању медицинске помоћи за време дешавања егзодуса, а касније је организовао ванредне здравствене прегледе избеглих лица. У неформалним насељима где живе углавном маргинализоване групе и интерно расељена лица РАЕ популације било је више акција кампањске вакцинације, ванредних систематских прегледа деце, жена и одраслих лица. Рађени су ванредни систематски прегледи и припрема деце за упис у предшколске разреде.

Невладин сектор: У протеклом периоду ГО Нови Београд је имала интензивну сарадњу са цивилним сектором. У циљу реализације пројеката који су произашли из предходног ЛАП-а који су се односили на економско оснаживање жена из РАЕ заједнице интерно расељених породица из неформалних насеља и психо-социјално оснаживање деце и младих из ове популације. Сарадња се одвијала са Удружењем грађана „Братство“ и „Заједно – Заједно“, ЦЕРИБ – Центар за развој бригу о грађанима, КОРАК- комитет за креативно образовање, развој друштва, администрацију и каријеру, који су за своје пројекте обезбеђивали средства од Секретаријата за социјалну заштиту и КИРС-а.

Национална служба за запошљавање: кроз своје програме запошљавања активно је учествовала у едукацији и доквалификацији наших корисника пријављених на евиденцији ове службе и издавала потврде и уверења о дужини стажа на евиденцији приликом њиховог конкурисања за различите пројекте КИРС-а.

3. Трендови и миграције

Градска општина Нови Београд је, по природи ствари, примамљива за припаднике мигрантских група због могућности рада и зараде. На подручју општине се налази тзв Отворени тржни центар (ОТЦ) који послује у оквиру ЈП Градске пијаце, булва пијаца која се одвија испред и око ОТЦ-а (тзв „бувљак“) као и велики број приватних фирми. Нови Београд је у последњој деценији велико градилиште, а неадекватна образовна структура припадника мигрантских група условљава њихов рад и у сивој зони.

Од евидентираних лица у овој популацији изван број лица се на неки начин интегрисао, услед дужине миграцијског стажа, образовања и других околности.

Највећи проблем је интеграција и радни ангажман интерно расељених чланова РАЕ заједнице услед општих проблема који прате ову социјалну и етничку групацију (образовање, начин живота, језичка баријера, непоседовање личних докумената и сл.). Велика количина секундарних сировина које се може прикупити на Новом Београду, а које за ову популацију представљају извор прихода, главни је разлог постојања неформалних насеља. Неадекватна законска регулатива у овој области онемогућава њихово легално samozapošljavanje и интеграцију у друштва.

ПОГЛАВЉЕ 3

Анализа ситуације и закључци

Ово поглавље обухвата четири врсте квалитативних анализа:

1. преглед документације релевантне за питања избеглих и интерно расељених лица;
2. анализу заинтересованих страна (локалних актера);
3. анализу стања (техником SWOT анализе);
4. анализу проблема са закључцима.

1. Преглед документације обухватио је неколико кључних међународних, националних и градских стратешких докуманата релевантних за ову област као и актуелни законски оквир који регулише питања избеглих лица у Републици Србији и то:

- Конвенција УН о статусу избеглице (1951);
- Женевске конвенције које регулишу рад Црвеног крста (1949);
- Закон о избеглицама (1992,2010);

- Национална стратегија за решавање питања избеглих и интерно расељених лица 2015. – 2020. године
- Закон о управљању миграцијама у Републици Србији (20012.)
- Стратегија реинтеграције повратника по споразуму о реадмисији (2009.)
- Закон о азилу и привременој заштити (2018)
- Стратегија за смањење сиромаштва (2003.);
- Национална стратегија запошљавања 2021-2026.;

На нивоу града Београда, релевантна планска документа су:

- Стратегија развоја града Београда до 2021 године,

Најважнији закључци ове анализе су следећи:

- Национална стратегија за решавање питања избеглих и интерно расељених лица за период од 2015. до 2020. године дефинише основне правце деловања – обезбеђивање услова за повратак и обезбеђивање услова за локалну интеграцију, што је потпуно у складу са међународно прихваћеним циљевима за решавање положаја ове групе грађана.
- Остале наведене националне стратегије пружају основу и дају смернице за развијање мера и акција у области локалне интеграције избеглих и интерно расељених лица којима се може допринети унапређењу њиховог животног стандарда и укупног друштвеног положаја.
- Град Београд нема усвојену стратегију за решавање проблема избеглих и интерно расељених лица али појединачно усвојеним акционим плановима решава расељавање нехигијенски насеља у којима живе и породице из избегличке и расељеничке категорије. Такође грађењем станова за социјално угрожене категорије становника битно доприноси и стамбеном збрињавању породица из ове категорије.
- ГО Нови Београд усвојила је 2018. године трећи Локални план акције за унапређење положаја избеглица и ИРЛ на основу којег је од КИРС-а добијала средства за реализацију циљева.

2. Анализа стања у локалној заједници, по питањима унапређења положаја избеглих и интерно расељених лица, извршена је кроз идентификовање досадашних активности и резултата у овом домену и сагледавања позитивних капацитета и слабости локалне заједнице, као и могућности и препрека са којима се суочава у свом радном окружењу.

У Н У Т Р А Ш Њ Е	<p style="text-align: center;"><u>Снаге</u></p> <p>Политичка воља База података Стручни људски ресурси Добро организован центар за социјални рад Добро организован невладин сектор Сарадња локалне самоуправе са НВО Добри технички и администарствивни капацитети Добри финансијски капацитети Јак бизнис сектор Добре могућности запошљавања Постојање информативног система Добра мрежа месних заједница Постојећи центар за образовање одраслих Седиште великог броја привредних субјеката - центар информатичких фирми, банака и грађевинских компанија Добра комуникација привредника и локалне самоуправе Развијен приватни сектор Добар јавни превоз</p>	<p style="text-align: center;"><u>Слабости</u></p> <p>Немогућност праћења кретања ове популације (избеглица) Статус градске општине (недостатак финансијских средстава) Велики број непризнатих колективних центара (неформална насеља) Недостатак функционалног система обавештавања појединаца из ове популације Недовољна заинтересованост друштвено - одговорних фирми Недовољно коришћење капацитета месних заједница Неорганизованост и неактивност корисника Општина не располаже и нема утицај и контролу над наменом коришћења грађевинског земљишта Не постоје подстицајни фондови локалне самоуправе за помоћ МСП Неусклађеност школског образовног система са потребама привреде (недостатак занатлија и мајстора) Неадекватна образовна структура Недовољна сарадња са центрима за образовање одраслих Недовољна сарадња институција система на решавању проблема ове популације</p>
	С П О Љ А Ш Њ Е	<p style="text-align: center;"><u>Могућности</u></p> <p>Подршка КИРС Статус градске општине Могућност школовања на свим нивоима Постојање Националних стратегија Релативно лако радно интегрисање Могућност изградње социјалних станова Постојање Националне стратегије Приступ донаторским фондовима</p>

Најважнији закључци ове анализе су:

- Локална власт је отворена да заједно са осталим актерима ради и даље на унапређењу положаја избеглица и ИРЛ, али као градска општина зависи од опредељених средстава и ресурса (грађевинско земљиште, опремљеност институција на Новом Београду и сл.) које Град уступа општини за решавање ових проблема.
- Недовољно се користе стручни људски капацитети и недовољно искоришћавају могућности да се средства прибаве изван локалне средине. То је уско повезано са недостатком праксе успостављања партнерства између јавног и невладиног сектора. Пословни сектор је врло мало и незнатно укључен у решавање проблема локалне заједнице у целини, а самим тим и популације избеглица и ИРЛ.
- Неусклађеност школског образовног система и неадекватна образовна структура са потребама привреде отежава економски положај ове категорије и њихово запошљавање.
- Искуство установа, невладиних организација и локалне самоуправе у припреми пројектних предлога и спровођењу пројеката отвара могућност добијања донаторских средстава која су неопходна за испуњење свих активности локалног акционог плана што би требало да допринесе превазилажењу препрека као што су неповољна политичка и економска ситуација у земљи.

3. Анализом заинтересованих страна идентификоване су кључне заинтересоване стране за унапређење положаја дефинисаних мигрантских група на територији ГО Нови Београд, које су диференциране на крајње корисници/це и кључне партнере у локалној самоуправи у развијању и примени мера и програма.

Крајњи корисници/це

Локалним акционим планом као крајњи корисници/це услуга дефинисани су:

- Радно способна избегла и интерно расељена лица и лица повратници по Споразуму о редамисији, мигранти и азиланти која немају одговарајуће квалификације за потребе привреде ни могућности за samozapošljavanje;
- Лица без правног субјективитета „Правно невидљива лица“ - лица која станују на територији Новог Београда тј. лица која нису уписана у матичне књиге и књиге држављања на територији Србије;
- Лица која не поседују одговарајућа лична документа, посебно припадници РАЕ заједнице из категорије ИРЛ а који живе у неформалним насељима и лица повратници по Споразуму о редамисији;
- Жене, припаднице РАЕ заједнице, интерно расељена лица које живе у неформалним насељима.

Кључни партнери локалној самоуправи су:

- Комесаријат за избеглице Републике Србије обавља послове који се односе на: утврђивање статуса избеглица, збрињавање избеглица, вођење евиденције о избеглицама, усклађивање пружања помоћи избеглицама од стране других организација (домаћих и страних), обезбеђивање смештаја избеглица, покреће иницијативе за тражење међународне помоћи од институција УН и других међународних организација, врши дистрибуцију средстава из програма ЕУ а по

- пројектима локалних самоуправа везаних за решавање проблема становања и запошљавања;
- Црвени крст Нови Београд је хуманитарна организација која делује на основу Женевске конвенције, Закона о Црвеном крсту, Статута, Стратегије развоја до 2010. године и на основу Основних принципа (хуманости, непристрасности, неутралности, независности, добровољности, јединства и универзалности). Црвени крст Новог Београда активно учествује у збрињавању и пружању помоћи избеглицима и ИРЛ и то не само хуманитарног карактера, већ и организовањем здравствене заштите, помоћи при упису у школе, при запошљавању, социјалних помоћи, спајању породица и контаката са другим члановима породице на територији где се одвијао рат. Посебну улогу има и у тражењу несталих чланова породице и психосоцијалној подршци члановима ових породица. Црвени крст Новог Београда пружа помоћ избеглицима и ИРЛ смештеним на нашој општини и то уз помоћ волонтера и активиста Црвеног крста. УНХЦР своје програме годинама спроводи у сарадњи са Црвеним крстом.
 - Центар за социјални рад је вишефункционална стручна установа социјалне заштите и представља базичну установу стручног рада и услуга у социјалној заштити у којој се непосредно или посредно задовољава већина социјално-заштитних потреба грађана и њихових породица. Као корисници социјалне заштите потенцијално се могу јавити сви грађани и породице и то онда када се нађу или су изложени посебним тешкоћама у задовољавању својих основних потреба. Најважније функције центра су: непосредно остваривање социјалне заштите грађана и њихових породица, остваривање функције органа старатељства, праћење и проучавање социјалних потреба и проблема, превентивна делатност, планирање и програмирање социјалне заштите, координирање активности на споровођењу социјалне заштите и социјалног рада у општини.
 - Здравствене установе (Дом Здравља „Нови Београд“ и Институт за мајку дете “Др Вукан Чупић”) пружају услуге примарне, секундарне здравствене заштите и специјалистичке услуге. Избегли и ИРЛ остварују своја права у овој области, као и сви други грађани.
 - Образовне институције – основне школе, школа за образовање одраслих, техничка школа „Нови Београд“ кроз своје програмске активности обухватају и пружају могућност припадницима свих мигрантских група да стекну одређено образовање и преквалификације.
 - Национална служба за запошљавање – спроводи различите програме подршке запошљавању незапослених, радно способних који активно траже посао. Избегла и интерно расељена лица имају једнаке могућности као сви други незапослени да користе ове програме.
 - Невладине организације које имају своје активности на подручју општине а те активности односе се на: хуманитарну помоћ, подизање образовних капацитета ИРЛ, обезбеђивање помоћи у прибављању докумената и правне помоћи, реализацију едукативних програма итд. Међу њима најактивније су: УНХЦР, ОЕБС, СДФ, Савез Срба из региона, Удружење „Братство“, Удружење „Заједно-Заједно“, Удружење бораца и инвалида рата од 1990. године, Удружења Ромских НВО, Удружење породица несталих.

4. Анализа проблема припадника мигрантских група је показала да су њихови главни проблеми у Новом Београду следећи:

- Нерешено стамбено питање: Нови Београд као једна од градских општина у Републици Србији кроз коју је прошао највећи број избеглица, интерно расељених лица и лица повратника по Споразуму о редамисији суочава се са великим проблемом стамбеног збрињавања ове популације. Статус имовине ових лица на подручјима бивших република СФРЈ још увек је у великом броју случајева нерешен, приватна имовина углавном је уништена или значајно оштећена, а обнова ове имовине иде веома споро што овој популацији значајно отежава располагање истом. У БиХ већина избеглих лица су успела да поврате своја станарска права и користе своју имовину. На подручју Републике Хрватске лица нису успела да поврате своје станарско право, те је њихово стамбено збрињавање велики проблем и један од фактора отежаног повратка. ГО Нови Београд је препознала проблем стамбеног збрињавања ових лица као веома велики.
- Висок степен незапослености припадника мигрантских група у локалној заједници због неадекватне образовне структуре неприлагођене локалној привреди као и низак степен образовања.
- Висок степен сиромаштва међу припадницима мигрантских група.
- Недовољни и неодговарајући социјално материјални потстицаји за интеграцију припадника мигрантских група.
- Пасивност припадника мигрантских група у локалној заједници у односу на сопствене проблеме која се исказује кроз непостојање свести о потреби самоорганизованости (удружења избеглица не постоје).
- ИРЛ често не поседују потребну личну документацију услед измештених или уништених матичних књига, неуспостављене системске сарадње са надлежним институцијама као и великог броја непријављене новорођене деце.
- Недовољна доступност здравствених услуга за поједине избеглице и ИРЛ због недефинисаног статуса и непостојања документације.
- Недовољна укљученост ИРЛ популације у образовање. Ово се посебно односи на популацију Рома, Ашкалија и Египћана.
- Велики број неформалних насеља и неуслован живот за њихове становнике међу којима 30% чине ИРЛ
- Честе миграције ове популације са и на новобеоградску територију, без евидентирања у бази повереништва, као и непоседовање личних докумената, базу података чини недовољно ажурном што отежава могућност сагледавања и бржег решавања њихових проблема.

Закључци анализе

Из претходних анализа може се закључити следеће:

- Специфичан статус градске општине умногоме ограничава поље деловања за решавање проблема ове циљне групе иако ГО Нови Београд има значајне капацитете за унапређење положаја избеглих и интерно расељених лица нарочито у области људских ресурса, институционалног искуства и спремности локалне самоуправе да се бави питањима ове групе грађана.
- Нерешено стамбено питање вишечланих породица и проблеми у располагању сопственом имовином у земљама и местима порекла, значајно доприносе социјалном сиромаштву и неповољном квалитету живота избеглих и интерно расељених лица и представљају проблем саме локалне заједнице.
- Постојање одређеног броја лица без правног субјективитета – „Правно невидљива лица“, тј. лица која нису уписана у матичне књиге на територији Србије, као и лица

која су уписана у матичне књиге, а не поседују одговарајућа лична документа, посебно припадници РАЕ заједнице који живе у неформалним насељима и лица повратници по Споразуму о редмисији којих ће у наредном периоду бити све више.

- Припадници мигрантских група у ГО Нови Београд имају неадекватни образовни ниво што у односу на структуру локалне привреде отежава њихово запошљавање и активно укључивање у живот локалне заједнице.
- Пасивност, слаба самоорганизованост и лоша информисаност самих припадника мигрантских група додатно доприносе њиховом незадовољавајућем положају и релативно ниском нивоу интегрисаности у локалну заједницу.
- Изузетно лош економски и друштвени положај интерно расељених жена, припадница РАЕ заједнице, које живе у неформалним насељима.

Препоруке за будуће планирање унапређења положаја избеглих и интерно расељених лица

- Покренути иницијативу за већа финансијска издвајања из републичког и градског буџета за решавање стамбених проблема свих ратом погођених лица која се налазе на територији Новог Београда;
- Проналажење алтернативних извора финансирања за решавање проблема избеглих, интернорасељених и лица повратника по Споразуму о редмисији путем писања и подношења пројеката
- Умрежавање и ефикаснија сарадња локалне самоуправе и свих кључних актера значајних за решавање проблема избеглих и интерно расељених лица, уз коришћење свих стручних људских ресурса и досадашњег искуства различитих институција и организација;
- Организовати укључивање младих припадника РАЕ заједнице у основношколско образовање;
- Повећати запошљавање преквалификацијом радно способних избеглих и интерно расељених лица и лица повратника по Споразуму о редмисији за дефицитарна занимања и познате послодавце.
- Обезбедити континуиране едукативне програме и обуке за жене припаднице РАЕ заједнице.

ПОГЛАВЉЕ 4

Приоритетне циљне групе

Критеријуми Локалног акционог плана за избор приоритетних група међу припадницима мигрантских група на територији ГО Нови Београд су:

- Видљивост и распрострањеност проблема циљне групе у локалној заједници;
- Бројност циљне групе;
- Незапосленост и материјално сиромаштво одређене циљне групе;
- Степен угрожености циљне групе;
- Заинтересованост саме циљне групе за решавање сопствених проблема;
- Необухваћеност групе системским мерама подршке (испалих из система друштвено-организоване подршке)
- Елиминаторни критеријум: ресурси којима располаже локална самоуправа и овлашћења локалне самоуправе при управљању и располагању тим ресурсима (статус градске општине).

Приоритетне циљне групе одабране на основу претходних критеријума су:

- Припадници наведених мигрантских група без решеног стамбеног проблема су узета као приоритетна група овог локалног акционог плана због видљивости њиховог проблема, њихове бројности и лошег материјалног статуса;
- Радно способни незапослени припадници наведених мигрантских група са неодговарајућом стручном квалификацијом која је потребна за запошљавање;
- Лица без правног субјективитета – „Правно невидљива лица“, тј. лица која нису уписана у матичне књиге на територији Србије, као и лица која су уписана у матичне књиге, а не поседују одговарајућа лична документа, посебно припадници РАЕ заједнице који живе у неформалним насељима;
- Интерно расељене жене, припаднице РАЕ заједнице, које живе у неформалним насељима.

ПОГЛАВЉЕ 5

Општи и специфични циљеви

Полазећи од анализе стања, локалних ресурса и капацитета, као и од анализе наведених мигрантских група на територији ГО Нови Београд, а у складу са националним стратешким опредељењима, дефинисан је следећи **општи циљ**:

Побољшање социјално-економског положаја избеглица, интерно расељених лица, повратника по Споразуму о реадмисији, азиланата и миграната у светлу новонастале избегличке и економске кризе са пребивалиштем-боравиштем на територији Новог Београда, кроз програме за трајно решавање стамбеног питања и побољшање услова становања и кроз програме економског оснаживања и пружања помоћи у решавању њихових проблема.

На основу овако постављеног општег циља, формулисани су следећи специфични циљеви који су релевантни за остваривање општих циљева у периоду од 2022. до 2025. године.

Специфични циљ 1.1.

У периоди 2022-2025. стамбено збринути најмање 15 породица које припадају наведеним мигрантским групама, са пребивалиштем-боравиштем на територији Новог Београда, доделом грађевинског материјала за адаптацију старих неусловних стамбених објеката или за завршетак започете градње стамбеног објекта.

Специфични циљ 1.2.

У периоди 2022-2025. стамбено збринути најмање 12 породица које припадају наведеним мигрантским групама, са пребивалиштем-боравиштем на територији Новог Београда, кроз пројекте откупа сеоских домаћинстава са окућницом у складу са популационом политиком локалне самоуправе на чијој се територији налазе поменута домаћинства.

Специфични циљ 1.3.

У периоди 2022-2025. године економски оснажити и помоћи осамостаљивање најмање 40 породица које припадају наведеним мигрантским групама, са пребивалиштем-боравиштем на територији Новог Београда, кроз програме доделе средстава за обављање доходних активности.

Специфични циљ 1.4.

У периоди 2022-2025.године економски оснажити и помоћи осамостаљивање најмање 10 породица које припадају наведеним мигрантским групама, са пребивалиштем-боравиштем на територији Новог Београда, кроз едукативне програме и програме доквалификације и преквалификације у сарадњи са Националном службом за запошљавање, другим државним институцијама и невладиним сектором.

ПОГЛАВЉЕ 6

Активности – задаци за реализацију Локалног акционог плана за избегла и интерно расељена лица и повратнике по Споразуму о реадмисији

ТАБЕЛЕ ЛОКАЛНОГ АКЦИОНОГ ПЛАНА

Активност	Период реализације (од – до)	Очекивани резултат	Индикатор/и	Потребни ресурси		Носилац активности	Партнер/и у реализацији
				Буџет лок. самоуп.	Остали извори		
<p>Специфични циљ 1.1. У периоду 2022. до 2025. стамбено збринуте најмање 15 породица које припадају наведеним мигрантским групама, са пребивалиштем-боравиштем на територији Новог Београда, доделом грађевинског материјала за адаптацију старих неусловних стамбених објеката или за завршетак започете градње стамбеног објекта.</p>							
1.1.1 Потписивање уговора са донатором	10 дана	Обезбеђена финансијска средства	Потписан уговор			Локална самоуправа	КИРС
1.1.2. Формирање комисије за реализацију пројекта	5 дана	Формирана комисија за реализацију пројекта	Број чланова комисије	Постојећи људски ресурси		Локална самоуправа и Савет за управљање миграцијама	
1.1.3. Доношење Правилника и израда критеријума за одабир приоритетних породица	7 дана	Донесен правилник и израђени критеријуми	Квалитет правилника и критеријума	Постојећи људски ресурси		Комисија за реализацију пројекта	КИРС

1.1.4	Расписивање јавног позива за доделу помоћи и медијска презентација пројекта	4 недеље	Оглас за доделу помоћи расписан и обавештена јавност	Број поднетих пријава на оглас	Постојећи људски ресурси	Комисија за реализацију пројекта	КИРС
1.1.5	Обилазак и провера стања објеката на терену пријављених потенцијалних корисника	20 дана	Утврђен степен изградње стамбених објеката и реалност захтева за доделу помоћи одабране породице потенцијалних корисника	Урађени примери и предрачуни за тражене набавке за сваког корисника	Постојећи људски ресурси	Комисија за реализацију пројекта	
1.1.6	Избор корисника и израда прелиминарне листе, објављивање листе и разматрање приговора	15 дана	Утврђена и објављена прелиминар на листа	Записници и извештаји		Комисија за реализацију пројекта	
1.1.7	Објављивање и усвајање коначне листе корисника	5 дана	Утврђена коначна листа	записник		Комисија за реализацију пројекта	
1.1.8		60 дана	Објављена	Број	Постојећи	Стручна	

Расписивање јавне набавке	јавна набавка	достављени х понуда	људски ресурси	служба ГО Нови Београд
грађевинског материјала и одабир најповољнијег понуђача				
1.1.9 Потписан уговор са понуђачем	Потписан уговор	Достављена средства обезбеђења плаћања	Постојећи људски ресурси	Стручна службе ГО Нови Београд
1.1.10 Потписивање уговора са корисницима	Потписан уговор	Садржај уговора	Постојећи људски ресурси	Стручна службе ГО Нови Београд
1.1.11 Испорука грађевинског материјала	Примљен материјал од стране корисника	Потписана отпремница	Постојећи људски ресурси	Стручна службе ГО Нови Београд
1.1.12 Исплата фактура понуђача	Примљена фактура и потпремниц е	Извод са текућег рачуна ГО Нови Београд	Постојећи људски ресурси	Стручна службе ГО Нови Београд
1.1.13 Израда извештаја о финансијском утрошку средстава	Урађен извештај Комисиј	Потврда о пријему извештаја	Повереник и стручне службе	Комисија за реализацију пројекта
1.1.14 Праћење уградње грађевинског материјала	Урађен извештај Комисиј	Записник са састанка Комисије	Комисија за реализацију пројекта	Комисија за реализацију пројекта
				Понуђа ч

1.1.15 Извештај о завршетку реализације пројекта	7 дана	Урађен извештај Комисиј	Потврда о пријему извештаја	Комисија за реализацију пројекта	Комисија за реализацију пројекта	КИРС
--------------------------------------------------	--------	-------------------------	-----------------------------	----------------------------------	----------------------------------	------

Специфични циљ 1.2. У периоди 2022. До 2025. стамбено збринуту најмање 12 породица које припадају наведеним мигрантским групама, са пребивалиштем-боравиштем на територији Новог Београда, кроз пројекте откупа сеоских домаћинстава са окућницом у складу са популационом политиком локалне самоуправе на чијој се територији налазе поменута домаћинства..

Активност	Период реализације (од – до)	Очекивани резултат	Индикатор/и	Потребни ресурси		Носилац активности	Партнер/и у реализацији
				Буџет лок. самоуп.	Остали извори		
1.2.1 Потписивање уговора са донатором	10 дана	Обезбеђена финансијска средства	Потписан уговор			Локална самоуправа	КИРС
1.2.2. Формирање комисије за реализацију пројекта	5 дана	Формирана комисија за реализацију пројекта	Број чланова комисије	Постојећи људски ресурси		Локална самоуправа и Савет за миграцију	
1.2.3. доношење Правилника и израда критеријума за одабир	7 дана	Донесен правилник и израђени критеријуми	Квалитет правилника и критеријума	Постојећи људски ресурси		Комисија за реализацију пројекта	КИРС

одабраних корисника-породица		породице	усељених породица					
1.2.10 Праћење реализације и оцена успешности програма	10 дана	Прикуљање и анализирање информација о реализацији програма, писање извештаја	Број и врста анализираних информација, извештаја и препорука	Постојећи људски ресурси	Комисија за реализацију пројекта	КИРС		
1.2.11 Извештај о завршетку реализације пројекта	7 дана	Урађен извештај Комисије	Потврда о пријему извештаја	Комисија за реализацију пројекта	Комисија за реализацију пројекта	КИРС		

Специфични циљ 1.3. У периоди 2022.-2025.године економски оснажити и помоћи осамостаљивање најмање 40 породица које припадају наведеним мигрантским групама, са пребивалиштем-боравиштем на територији Новог Београда, кроз програме доделе средстава за обављање доходовних активности.

Активност	Период реализације (од – до)	Очекивани резултат	Индикатор/и	Потребни ресурси		Носилац активности	Партнер/и у реализацији
				Буџет лок. самоуп.	Остали извори		
1.3.1 Потписивање уговора са донатором	10 дана	Обезбеђена финансијска средства	Потписан уговор			Локална самоуправа	КИРС
1.3.2. Формирање комисије за реализацију	5 дана	Формирана комисија за реализацију	Број чланова комисије	Постојећи људски ресурси		Локална самоуправа и Савет	

пројекта	пројекта	пројекта	пројекта	пројекта	пројекта	за миграција ма	
1.3.3. доношење Правилника и израда критеријума за одабир приоритетних породица	7 дана	Донесен правилник и израђени критеријуми	Квалитет правилника и критеријума	Постојећи људски ресурси	Комисија за реализацију пројекта	КИРС	
1.3.4. Расписивање јавног позива за доделу помоћи и медијска презентација пројекта	4 недеље	Оглас за доделу помоћи расписан и обавештена јавност	Број поднетих пријава на оглас	Постојећи људски ресурси	Комисија за реализацију пројекта	КИРС	
1.3.5. Избор корисника и израда прелиминарне листе, објављивање листе и разматрање приговора	15 дана	Утврђена и објављена прелиминар на листа	Записници и извештаји		Комисија за реализацију пројекта		
1.3.6. Објављивање и усвајање коначне листе корисника	5 дана	Утврђена коначна листа	записник		Комисија за реализацију пројекта		
1.3.7. Расписивање јавне набавке добара за	30 дана	Објављена јавна набавка	Број достављених понуда	Постојећи људски ресурси	Стручна службе ГО Нови Београд		

Специфични циљ 1.4. У периоди 2022.- 2025. године економски оснажити и помоћи осамостаљивање најмање 10 породица које припадају наведеним мигрантским групама, са пребивалиштем-боравиштем на територији Новог Београда, кроз едукативне програме и програме доквалификације и преквалификације у сарадњи са Националном службом за запошљавање, другим државним институцијама и невладиним сектором..

Активност	Период реализације (од – до)	Очекивани резултат	Индикатор(и)	Потребни ресурси		Носилац активности	Партнер/ и у реализацији
				Буџет лок. самоуп.	Остали извори		
1.4.1 Идентификација потреба за одређеним занимањима и израда програма преквалификације	2 месеца	Идентификоване потребе и зрађен програм	Број и врста дефицитарних занимања	Људски ресурси – запослени у НСЗ		повереник	НСЗ
1.4.2 Потписивање уговора са донатором	10 дана	Обезбеђена финансијска средства	Потписан уговор	Људски ресурси – запослени у НСЗ		повереник	Донатор (КИРС, НСЗ или др.)
1.4.3. Презентација програма и јавно оглашавање путем медија	2 месеца	Одржане најмање 2 презентације за по 15 потенцијалних корисника;	Број учесника на одржаним презентацијама	Технички услови за одржавање презентације		Локална ГО Нови Београд и повереник	Донатор (КИРС, НСЗ или др.)
1.4.4 Формирање комисије за реализацију пројекта	5 дана	Формирана комисија за реализацију пројекта	Број чланова комисије	Постојећи ресурси		Локална самоуправа и Савет за миграцијама	
1.4.5. Доношење Правилника и	7 дана	Донесен правилник и	Садржај и квалитет	Постојећи људски		Комисија за реализацију	КИРС

израда критеријума за укључивање корисника у програме преквалификације	израђени критеријуми	правилника и критеријума	ресурси	пројекта
1.4.6 Расписивање јавног позива	Јавни позив расписа и обавештена јавност	Број поднетих пријава на оглас	Постојећи људски ресурси	Комисија за реализацију пројекта
1.4.7 Избор корисника и израда прелиминарне листе, објављивање листе и разматрање приговора	Утврђена и објављена прелиминар на листа	Записници и извештаји	Људски ресурси предавача	Комисија за реализацију пројекта
1.4.8 Припрема распореда обуке	Направљен распоред обуке по занимањима	Број кандидата и време реализације	Постојећи људски ресурси	Комисија за реализацију пројекта, НСЗ
1.4.9 Објављивање и усвајање коначне листе корисника	Успешно завршило обуку 30 корисника	Извештаји са одржаних часова обуке		Комисија за реализацију пројекта
1.4.10 Реализација програма обуке	Објављена јавна набавка	Број и врста реализованих обука	Људски ресурси	Стручна служба ГО Нови Београд

1.4.11 Извештај о завршетку реализације пројекта	7 дана	Урађен и усвојен извештај од стране Комисије	Потврда о пријему извештаја	Комисија за реализацију пројекта	Комисија за реализацију пројекта	КИРС
1.4.12 Информисање послодавца о новим кадровима	30 дана	Одржани састанци са послодавцима	Број послодаваца који су спремни да приме на пробни рад кориснике који су успешно завршили обуку	Људски ресурси	ГО Нови Београд	Привредници, медији, НСЗ
1.4.13 Праћење реализације и успешности програма	континуирано	Прикупљање и анализирање информација о реализацији програма	Број корисника који су засновали радни однос	Људски ресурси	повереник	

ПОГЛАВЉЕ 7

Ресурси – Буџет

На основу досадашњег искуства и искуства других локалних самоуправа, процењено је да ће за реализацију Локалног акционог плана 2022-2025. године бити укупно потребно око 300.000 ЕУР.

Детаљан годишњи буџет за сваку годину примене Локалног плана биће урађен на основу разрађених годишњих планова за ту годину.

Средства за реализацију овог Локалног акционог плана обезбеђиваће се из различитих извора: делом из буџета локалне самоуправе, делом из донаторских буџета, односно помоћу пројеката који ће се развити на основу овог Локалног плана, као и из других доступних извора.

Поступајући у складу са донетим Националним стратегијама: за смањење сиромаштва, решавање питања избеглих и интерно расељених лица, запошљавања, одрживог развоја, очекује се финансијска подршка ресорних министарстава у реализацији активности ЛАП-а.

Напомена: Предвиђено време почетка реализације, како је представљено у табелама ЛАП-а, као и сам план реализације, у потпуности зависе од датума усвајања локалног плана на Скупштини ГО Нови Београд, као и од почетка реализације донаторских програма и фондова у Републици Србији.

ПОГЛАВЉЕ 8

Аранжмани за примену

Аранжмани за примену ЛАП-а у ГО Нови Београд обухватају локалне структуре и различите мере и процедуре које ће осигурати његово успешно спровођење. У оквиру локалних структура, разликују се:

- 1) Структуре за управљање процесом примене ЛАП-а и
- 2) Структуре које су оперативне и примењују ЛАП

Структуру за управљање процесом примене ЛАП-а, након његовог усвајања, представљаће *Савет за управљање миграцијама и трајна решења*. Савет за миграције ће, као део свог будућег рада, направити *План управљања применом Локалног акционог плана*.

Савет за управљање миграцијама и трајна решења, као управљачка структура има следеће задатке:

- У потпуности одговара за вођење целокупног процеса примене Локалног плана;
- Именује локалне тимове за управљање пројектима који настану као резултат операционализације Локалног плана;
- Обезбеђује приступ и прикупљање свих података и информација у електронској форми од сваког актера - учесника у процесу унапређења положаја избеглих и ИРП у локалној заједници;
- Одржава контакте са свим учесницима у реализацији Локалног плана;

- Управља процесом праћења (мониторинга) и оцењивања успешности (евалуације) Локалног плана;
- Одржава контакте са јавношћу и доносиоцима одлука у локалној самоуправи.

Оперативну структуру за примену овог Локалног акционог плана чиниће институције, организације и тимови формирану у циљу непосредне реализације плана и пројеката развијених на основу Локалног акционог плана. У складу са Локалним акционим планом, биће реализована подела улога и одговорности међу различитим актерима у локалној заједници - партнерима у реализацији. Сваки актер ће у складу са принципом јавности и транспарентности рада водити одговарајућу евиденцију и документацију и припремати периодичне извештаје о раду. Извештаји ће бити полазна основа за праћење и оцењивање успешности рада.

Оперативна структура за примену Локалног акционог плана има следеће задатке и одговорности:

- Реализација Локалног акционог плана;
- Непосредна комуникација са корисницима/цама услуга које се обезбеђују Локалним планом;
- Редовно достављање извештаја координатору/ки Савета за миграције и трајна решења о свим активностима на спровођењу Локалног плана;
- Учешће у евентуалним обукама за унапређење стручности и компетенција за спровођење задатака Локалног плана;
- Унапређење процеса примене Локалног плана у складу са сугестијама и препорукама управљачке структуре.

У ГО Нови Београд се процењује да ће носиоци програма, пројеката и активности ЛПА бити у првом реду следеће институције:

1. Повереништво за избеглице
2. Центар за социјални рад - Одељење Нови Београд
3. Дом здравља „Нови Београд“
6. НВО које се баве проблемима избеглих и интерно расељених лица
7. Црвени крст Нови Београд
8. Национална служба за запошљавање

Управљачка и оперативна структура ће развити план и механизме међусобне комуникације, пратиће успешност размене информација и ефикасност комуникације у односу на очекиване резултате примене Локалног плана. План комуникације управљачке и оперативне структуре уредиће време и начине размене информација и предузимања одговарајућих акција.

Детаљне годишње планове за наредни период припремаће Савет за управљање миграцијама и трајна решења уз активне консултације са оперативним структурама. По потреби, Савет ће формирати и одговарајуће радне тимове.

Механизми праћења, оцењивања успешности примене Локалног акционог плана и доношења евентуалних корективних мера биће дефинисани Планом праћења и оцењивања успешности (планом мониторинга и евалуација).

ПОГЛАВЉЕ 9

Праћење и оцена успешности

- **Циљ праћења и оцене успешности (мониторинга и евалуације) ЛАП-а** је да се систематично прикупљају подаци, прати и надгледа процес примене и процењује успех ЛАП-а ради предлагања евентуалних измена у активностима на основу налаза и оцена.
- **Временски оквир:** Мониторинг (као систематски процес прикупљања података) спроводи се континуирано и дугорочно за период 2022-2025. Евалуација (као анализа података и доношење оцене о успешности) вршиће се периодично - једном годишње. Финална евалуација обавиће се на крају 2025. године.
- **Предмет мониторинга и евалуације:** Мониторинг и евалуација укључују целовито сагледавање испуњења активности - задатака и специфичних циљева.
- **Кључни индикатори утицаја** за праћење и оцењивање успешности примене Локалног плана ће бити следећи:
 1. Обухват избеглих и ИРЛ новим услугама и мерама;
 2. Структура корисника/ца услуга и мера програма;
 3. Ниво укључености различитих актера у пружање услуга избеглим и ИРЛ у локалној заједници;
 4. Обим финансијских средстава издвојених за услуге избеглим и ИРЛ;
 5. Структура финансијских средстава издвојених за услуге избеглим и ИРЛ (буџет локалне самоуправе, донаторска средства, други извори...).
- **Процесни индикатори** за праћење и оцењивање успешности примене Локалног плана ће бити следећи:
 1. Број сертификата о завршеној преквалификацији избеглих и интерно расељених лица
 2. Број закључених уговора са корисницима пројеката
 3. Број врста пружених услуга члановима РАЕ заједнице
 4. Број и врста едукативних радионица и број укључених учесника
- **Методе и технике мониторинга и евалуације:** За успешно обављање мониторинга и евалуације користиће се стандардни сет алата међу којима су: евидентирање корисника, интервјуи са корисницима (упитници, разговори), анкете, извештавање и др.

Савет за управљање миграцијама и трајна решења ће бити одговоран за праћење и оцењивање успешности рада на примени Локалног плана акције - вршиће мониторинг и евалуацију. Тим за мониторинг и евалуацију чине представници/це - стручна лица из локалних институција и организација које се непосредно или посредно баве питањима везаним за мигрантске групе, као и представници/це корисничких група овог Локалног плана. Савет ће својим Планом рада дефинисати начин организовања мониторинга и евалуације Локалног акционог плана.

СКУПШТИНА ГРАДСКЕ ОПШТИНЕ НОВИ БЕОГРАД

Број: X-020-407; 29.12.2021. године

ПРЕДСЕДНИК СКУПШТИНЕ
Предраг Јушковић

