



**ЛОКАЛНИ АКЦИОНИ ПЛАН
ЗА УНАПРЕЂЕЊЕ ПОЛОЖАЈА МИГРАНАТА
НА ТЕРИТОРИЈИ ГРАДСКЕ ОПШТИНЕ РАКОВИЦА**

2022. - 2025. године



Београд, ЈУН 2022. године



Овај документ:

- Предлаже Савет за миграције и трајна решења,
- Разматра Веће Градске општине Раковица,
- И усваја Скупштина Градске општине Раковица.

САДРЖАЈ

УВОД.....	3
- ПОГЛАВЉЕ 1.-ОПШТА ОБЕЛЕЖЈА ОПШТИНЕ.....	8
1.1.Општи подаци.....	8
1.2.Привредне активности.....	10
1.3.Незапосленост.....	11
- ПОГЛАВЉЕ 2.- ПОДАЦИ О ИЗБЕГЛИМ И ИНТЕРНО РАСЕЉЕНИМ ЛИЦИМА НА ТЕРИТОРИЈИ ГРАДСКЕ ОПШТИНЕ РАКОВИЦА.....	20
2.1. Подаци Комесаријата за избеглице и миграције и Повереништва за избеглице и миграције Градске општине Раковица.....	20
2.2.Избеглице и расељени по годинама доласка.....	21
2.3. Престанак избегличког статуса.....	22
2.4. Подаци Комесаријата за избеглице и миграције, за избеглице и интерно расењена лица.....	23
- ПОГЛАВЉЕ 3. – АНАЛИЗА СИТУАЦИЈЕ И ЗАКЉУЧЦИ.....	25
- ПОГЛАВЉЕ 4. – ПРИОРИТЕТНЕ ЦИЉНЕ ГРУПЕ.....	33
- ПОГЛАВЉЕ 5. – ОПШТИ И СПЕЦИФИЧНИ ЦИЉЕВИ	34
- ПОГЛАВЉЕ 6. – РЕЗИМЕ.....	35
6.1. Активност – задаци за реализацију ЛАП-а.....	39
- ПОГЛАВЉЕ 7. – РЕСУРСИ – БУЏЕТ.....	42
- ПОГЛАВЉЕ 8. – АРАНЖМАНИ ЗА ПРИМЕНУ.....	42
- ПОГЛАВЉЕ 9. ПРАЋЕЊЕ И ОЦЕНА УСПЕШНОСТИ	44



СКРАЋЕНИЦЕ

У овом документу ће, ради сажетијег излагања бити употребљене следеће скраћенице:

- УНХЦР-Високи Комесаријат Организације Уједињених нација за избеглице,
- КИРС – Комесаријат за избеглице и миграције Републике Србије,
- ЕУ –Европска унија,
- МЦК – Међународни покрет Црвеног крста и Црвеног полумесеца,
- СТ-Служба тражења несталих особа,
- МУП-Министарство унутрашњих послова,
- МИНРЗС-Министарство рада, запошљавања, борацка и социјална питања,
- ЦКС –Црвени крст Србије,
- РГЗ-Републички геодетски завод,
- НЦЗ-Национална служба за запошљавање,
- ИЗБ-Избеглица,
- ИРЛ-Интерно расељено лице,
- РДМ-реадмисант, Повратник по основу Споразума о реадмисији,
- ТА- Тражилац азила,
- ДС-Домицилно становништво,
- НВО-Невладине организације,
- ГО-Градска општина,
- ЈСЛ-Јединица локалне самоуправе,
- МЗ-Месна заједница,
- М-Мониторинг,
- Е-Евалуација.



УВОД

Поштовани,

Градска општина Раковица годинама улаже напоре да што више помогне у решавању проблема избеглих и бивших избеглих лица из република бивше Југославије и интерно расељених лица са Косова и Метохије укључујући се у разне пројекте помоћи, на тако и у пројекте за њихово трајно збрињавање учешћем у програмима стамбеног збрињавања.

По последњем попису из 2011. године ГО Раковица има 108.641 становника, а процењује се да данас на њеној територији живи преко 150.000 становника.

У протеклих тридесет година кроз нашу општину прошло је скоро десет хиљада избеглих и прогнаних лица из бивших република Југославије, као и интерно расељених лица са Косова и Метохије. Према званичним подацима Комесаријата за избеглице и миграције Републике Србије и Повереништва општине, данас на територији Градске општине Раковица живи око 5.000 избеглих, бивших избеглих и интерно расељених лица која су још увек у статусу, што чини 5% укупног броја пописаног становништва. Многи од њих су успели да својим личним залагањем и напорима побољшају своје услове живота, док су неки, нажалост и до данас остали незбринуте. Такође, и један број повратника по основу споразума о реадмисији су били смо у транзиту кроз нашу општину, а што се тиче лица која траже азил, таквих није било.

Сматрам да је израда Локалног акционог плана један важан корак у дугогодишњем раду на решавању проблема ове популације, као и званична потврда перманентног размишљања о могућностима побољшања њихових услова живота, што је ГО Раковица препознала и досада небројено пута и потврдила.

Усвајањем Локалног акционог плана, Градска општина Раковица наставља са добром праксом помагања и поред ограничених капацитета и ресурса показује намеру и спремност за коначно решавање проблема избеглих и интерно расељених лица.

Обједињавањем свих релевантних актера у локалној заједници формиран је Савет за миграције, а доношењу Локалног акционог плана претходила је и чињеница да су ове категорије лица препознате као циљна група којима се бави овај документ, а у циљу побољшања њиховог квалитета живота на територији Градске општине Раковица.

Такође, кроз усвајање овог документа, као социјално одговорна општина, преузели смо одговорност за решавање проблема ових осетљивих група грађана, истовремено пружајући допринос њиховој интеграцији, те на тај начин утичући на смањење сиромаштва, као и обезбеђивање њихове економске и социјалне равноправности са осталим грађанима и самим тим достојанствен животом у заједници.

На крају бих се захвалио свим учесницима у изради овог документа и, унапред, посебно онима који ће учествовати у његовој реализацији.

*Председник Градске општине Раковица
Милош Симић*



Шта је Локални акциони план за унапређење положаја миграната

У овом документу под процесом локалног акционог планирања унапређења положаја миграната* (*избеглих¹ и интерно расељених лица² (ИРЛ), повратника по основу споразума о реадмисији³, тражилаца азила⁴*), подразумевамо процес доношења одлука о томе које промене значајне за живот ових лица намеравамо да остваримо у свом локалном окружењу у току предвиђеног временског периода. Тај процес се заснива на идентификовању најбољег начина ангажовања капацитета свих социјалних актера у заједници у планирању и примени плана. *Локални акциони план за унапређење положаја миграната* (удаљем тексту ЛАП) посматрамо као резултат процеса планирања или планску одлуку којом су дефинисани основни начини остваривања циљева развоја ове области живота локалне заједнице.

У оквиру овог документа, под мигрантима⁵ у општем смислу избеглица и интерно расељених лица, подразумевају се сва лица која су била изложена присилном напуштању својих домова и расељавању, било због рата на простору бивших југословенских република и дешавања на Косову и Метохији 1999.године, укључујући и она избегла лица која су у међувремену стекла статус грађана Републике Србије, али и даље имају нерешене егзистенцијалне проблеме. Такође, у мигранте се сврставају и повратници по основу споразума о реадмисији - лица која су враћена у земљу порекла-Србију као и страна лица која су добровољно или принудно напустила своје земље и у Републици Србији затражила азил.

Локални акциони план за унапређење положаја миграната (ЛАП) на територији Градске општине Раковица, настао је као резултат учешћа у Пројекту *Поддршка институцијама Владе Републике Србије које су надлежне за избегла и интерно расељена лица*, повратнике по реадмисији и тражиоце азила.

¹ Према Конвенцији УН о статусу избеглице (1951), **избеглица** је особа која је из основаног страха да ће бити прогоњена због своје расе, националне припадности, припадности одеђеној друштвеној групи или због политичког уверења, напустила своју државу и не може или због поменутог страха не жели да се у њу врати. Појам избеглице је Протоколом из 1967. год. проширен и на особе које су биле изложене ратним страдањима или другим облицима насиља и зато одлучиле или биле принуђене да напусте своју државу. (<http://en.wikipedia.org/wiki/Refugee>)

² **Интерно расељене особе** су оне које су биле присиљене да напусте своје домове, али су остале у границама своје државе. Разлози због којих су били присиљени да напусте своје домове могу бити различити: рат, насиље, угрожавање људских права, политички прогон или природне катастрофе (земљотрес, поплава и сл.). Зато што се налазе у границама своје земље, могућности њихове међународне заштите су ограничене. Иако их, за разлику од избеглица, не штити Специјална конвенција УН, и даље их штите национални закони, међународно хуманитарно право и међународни правни акти у области људских права. (http://www.articleword.org/index.php/Displaced_person)

³ Према споразумима о реадмисији са 17 земаља и ЕУ, **повратник** је лице које не испуњава или више не испуњава важеће услове за улазак, боравак или настањење на територији чланице ЕУ, уколико је доказано или ако је могуће на основу података поднетих prima facie доказа веродостојно претпоставити да је то лице држављанин Србије.

⁴ **Тражиоци азила** су странци који поднесу захтев за азил у РС, тј. лица којима је признато право на уточиште или додељена супсидијарна заштита (Закон о азилу, Сл. гласник РС109/2007).

⁵ **Мигранти/миграције** (лица/појам) добровољно или принудно напуштање државе порекла или боравак, ради привременог боравак или сталног настањења у другој држави (спољње миграције), као и промена пребивалишта унутар територије државе, односно промена места боравак унутар државе уколико је до промена дошло принудним путем -унутрашње миграције. (Закон о управљању миграцијама Сл.гл.РС 107/2012).



Општи циљ Пројекта је проналажење решења на нивоу државе која ће пружити подршку Влади Републике Србије да на ефикасан и одржив начин одговори на потребе ових категорија. Пројекат је финансирала Европска унија, а спроводи Међународна организација за миграције (International for Migration-IOM). Корисници Пројекта су институције Владе Републике Србије које су надлежне за ова лица: Комесаријат за избеглице и миграције Републике Србије (КИРС), Канцеларија за Косово и Метохију, Министарство рада и социјалне политике (МРСП), као и друга надлежна министарства, повереништва у локалним самоуправама.

Стратешки оквир Пројекта одређен је у складу са политиком и правцима деловања дефинисаним Националном стратегијом за решавање питања избеглих и интерно расељених лица и другим националним стратешким документима од значаја за ову област. Пројекат узима у обзир постојеће пројекте изградње капацитета на локалном нивоу, а нарочито оне који су у домену социјалне, економске и стамбене политике. Креирање и спровођење локалних акционих планова за унапређење положаја миграната овде се третира као део ширег механизма државних институција за смањење сиромаштва и социјалне искључености осетљивих друштвених група.

Локални план акције за унапређење положаја миграната доноси се на период од 4 године, са детаљном разрадом активности за прву годину примене.

Процес израде Локалног акционог плана у Градској Општини Раковица, заснивао се на интерактивном приступу чије су основне методолошке карактеристике да је:

- **Локални** – спроводив је у локалној заједници и уважава локалне специфичности;
- **Партиципативан** – укључио је различите битне актере процеса друштвено организоване подршке овим категоријама у локалној заједници;
- **Утемељен** на реалним околностима, расположивим ресурсима и усклађен са потребама за унапређења положаја;
- **Прилагођен** ситуацији у локалној заједници, актерима и позитивној промени којој се тежи;
- **Користи** савремене методе планирања и анализе свих важних елемената потребних за доношење одлука;
- **Подстиче** одговоран однос различитих друштвених актера у локалној заједници.

За потребе процеса, прикупљања и анализе основних податка о положају и потребама избеглих, интерно расељених лица, повратника и тражилаца азила у Градској општини Раковица, коришћени су следећи извори: исказано интересовање потенцијалних корисника кроз анкетирање и састанке са локалним актерима, статистички подаци, различити извештаји и документа, подаци Комесаријата за избеглице и миграција Републике Србије, подаци општинског повереништва за избеглице, одељења Центра за социјални рад Раковица, Црвеног крста, Националне службе запошљавања, Републичког завода за статистику итд. Процес израде Плана спроведен је у периоду од јуна 2021. год. – маја 2022. год.



Закључак општинског Већа Раковице о усвајању Локалног акционог плана за унапређење положаја миграната.

У циљу израде Локалног акционог плана за унапређење положаја миграната у Градској Општини Раковица, формиран је општински Савет за управљање миграцијама и трајна решења, који је усклађен са Законом о управљању миграцијама, и који чине представници/це: локалне самоуправе као носиоца процеса и формалног доносиоца овог документа, укључујући и Повереника за избеглице, институције система које се на локалном нивоу баве питањима миграција као што су Центар за социјални рад и Црвени крст.

Улога и надлежност Савета је да:

- прати и извештава Комесаријат за избеглице и миграције Републике Србије као и органе управљања општине о миграционим кретањима на територији општине;
- предлаже програме, мере и планове активности ради ефикасног управљања миграцијама;
- координира радом органа на локалном нивоу чији је рад значајан за област управљања миграцијама;
- пружа податке од значаја за израду стратешких докумената из области миграција, размењује информације и учествује на састанцима од значаја за процес планирања;
- активно учествује у изради и иновирању Локалног акционог плана, дефинише коначни текст документа и предлаже га органима управљања на усвајање;
- примењује усвојене методе планирања током процеса планирања;
- дефинише циљеве, правце развоја и сарађује са различитим релевантним локалним и републичким актерима;
- планира праћење и оцењивање успешности примене Локалног акционог плана;
- унапређује сопствене капацитете за планирање кроз одговарајуће обуке;
- предузима друге послове у области управљања миграцијама на територији општине у складу са Законом о управљању миграцијама.



Чланови/ице Савета за управљање миграцијама и трајна решења Градске општине Раковица су:

1. **МИЛА ШКОРИЋ**, Начелник управе ГО Раковица – ПРЕДСЕДНИК САВЕТА
2. **ВЕСНА ЧИНГЕЛИЋ**, члан Већа ГО Раковица – ЗАМЕНИК ПРЕДСЕДНИКА САВЕТА
3. **ВЛАДИМИР КОВАЧЕВИЋ - ЈУРАШИН**, члан Већа Градске општине Раковица, члан
4. **ТОМИСЛАВ ПАНТЕЛИЋ**, члан Већа Градске општине Раковица, члан,
5. **НАДЕЖДА СИМИЋ**, Руководилац одељења за буџетско и трезорско пословање, члан,
6. **СНЕЖАНА ПРЕДОЈЕВИЋ**, члан Већа Градске општине Раковица, члан
7. **МИЛКА ЉУБЕНОВИЋ**, шеф Одсека за имовинске и стамбене послове и послове озакоњења објеката, члан
8. **БОЈАНА МИЛУТИНОВИЋ**, секретар Црвеног крста Раковице, члан
9. **МИРЈАНА СИМИЋ**, Повереник за избеглице и миграције Раковице, члан
10. **СВЕТЛАНА ВИШЊИЋ**, шеф Одсека за борачко инвалидску заштиту и друштвене делатности, члан
11. **СМИЉКА ЂОРЂЕВИЋ**, Руководилац центра за социјални рад Градске општине Раковица, члан
12. **ЉУБИЦА МИТРОВИЋ**, Окружни координатор Комесаријата за избеглице и миграције, члан .

Административно - техничку подршку Савету за миграције пружа Служба повереништва која оперативно ради на пословима везаним за избеглице, интерно расељена лица, повратнике по реадмисији.

Захваљујемо се свим члановима/ицама Савета за миграције Градске општине Раковица на учешћу у процесу планирања.

- Остали актери укључени у сам процес локалног акционог планирања су били представници/це различитих институција, организација и група, укључујући и групе потенцијалних корисника/ца који су повремено учествовали у консултативном процесу.
- У различитим фазама рада, стручну подршку процесу планирања и израде финалног документа пружили су консултант ангажовани од стране Комесаријата за избеглице и миграције Републике Србије.
- Посебну захвалност изражавамо Комесаријату за избеглице миграције Републике Србије и њиховом пројектном тиму.



ПОГЛАВЉЕ 1.

Општа обележја општине

1.1. Општи подаци

Градска општина Раковица је једна од 17 градских општина града Београда и простире се на 30 км². Граничи се са општинама Вождовац, Савски венац и Чукарица. Формирана је 1974.године издвајањем из састава општине Чукарица. По последњем попису из 2011.године на територији Градске општине Раковица живи 108.641 становника.

Смештена у долини Топчидерске реке и по узвишењима око реке, подељена на 18 МЗ, од Ресника у подножју Авале, до насеља Кошутњак испод Дедиња, на једну страну, и на другу, све до Ибарске магистрале.

Административно је формирана 1974.г., а чине је три катастарске општине. Што се привредне стварности тиче, некад индустријски гигант, сада се може рећи да је Градска општина Раковица ушла у свој пост-индустријски период, јер њен индустријски комплекс већ одавно није носилац економског развитка општине. Ту улогу преузимају крупна предузећа чија су седишта на територији Градске општине Раковица, а то су Гарден центар, Слодес, Де капа, Балашевић, Орашац, Биг фешн (Капитол парк)итд.

Управљање општинским пословним простором поверено је Јавном предузећу "Пословни центар Раковица". Дом здравља "Раковица" има више здравствених станица и амбуланти широм Раковице. Предшколска установа "Раковица" има 11 објеката, а деца Раковице имају могућност да похађају једну од 8 основних и 5 средњих школа. ГО Раковица има и Центар за културу и образовање, који у свом саставу има и Галерију, као и Аmaterско-дечије позориште. Постоји раширена мрежа библиотека и то 6 огранака. Најзначајнији, а и најпосећенији споменик културе је манастир "Раковица", у коме почива Патријарх српски Павле.

Према статистичким подацима за 2011. годину на територији Градске општине Раковица живи 108.641 становника, од тога 3.604 лица на 1 км².

Како је последњих година порасла стамбена изградња на Градској општини Раковица број становника се повећао.

Табела 1. Општи подаци, 2018. година (статистички годишњак Републичког завода за Статистику)

Површина на км ²	Пољопривредна површина %	Насеља		Становниш. стање 30.06.2018.		Катаст општине	Регистроване МЗ	Месне канцеларије
		број	Просечна велич.км ²	Укупно	На 1 км ²			
30	1016	-	-	108.198	3.607	3	18	-



Градска општина Раковица је мултикултурна и мултиетничка средина са израженом националном структуром становништва.

Табела 2. Становништво Градске општине Раковица по националној структури и по полу по попису из 2011 године

Националност	Број становника	Мушких	Женских
Срби	100.937	47.608	53.329
Роми	600	312	288
Црногорци	780	441	339
Македонци	536	225	311
Хрвати	434	139	295
Горанци	338	177	161
Муслимани	194	98	96
Румуни	40	13	27
Мађари	103	27	76
Албанци	105	65	40
Бугари	71	37	34
Бошњаци	114	60	54
Словенци	91	34	57
Руси	67	12	55
Словаци	38	12	26
Немци	18	10	8
Украинци	34	10	24
Русини	21	7	14
Буњевци	9	3	6
Власи	16	11	5
Југословени	400	210	190
Остали	333	178	155
Неизјашњени и неодређени	2.134	960	1.174
Непознати	1.164	585	579
Регионална припадност	64	33	31
УКУПНО	108.641	51.267	57.374



На територији Градске општине Раковица живи **89.649** пунолетних становника, а просечна старост становништва износи **41,7** година (**40,3** код мушкараца и **42,9** код жена).

Табела 3. Становништво Раковице према старости и полу по попису

Становништво Раковице према старости и полу по попису из 2011. године			
Старосне групе	пол		укупно
	мушки	женски	
0-4	2.808	2.693	5.501
5-9	2.649	2.541	5.190
10-14	2.575	2.361	4.936
15-19	2.791	2.656	5.447
20-24	2.905	3.003	5.908
25-29	3.805	3.966	7.771
30-34	4.190	4.669	8.859
35-39	4.205	4.442	8.647
40-44	3.917	4.261	8.178
45-49	3.578	3.783	7.361
50-54	3.168	3.635	6.803
55-59	3.509	4.305	7.814
60-64	3.072	4.510	7.582
65-69	2.242	3.096	5.338
70-74	2.613	3.306	5.919
75-79	2.023	2.398	4.421
80-84	865	1.196	2.061
85 и више	352	553	905
УКУПНО	51.267	57.374	108.641

1.2. Привредне активности

Градска Општина Раковица је општина са великим привредним потенцијалима. Општина располаже са значајним пољопривредним површинама, чија је укупна површина 1016км², од чега оранице и баште обухватају 143км², воћњаци обухватају 56км², ливаде и пашњаци 43км² и 136 пољопривредних газдинстава.

У Раковици егзистира неколико предузећа од којих су најзначајнији: Орашац, Гарден центар, Слодес, Биг фешн (Капитол парк).



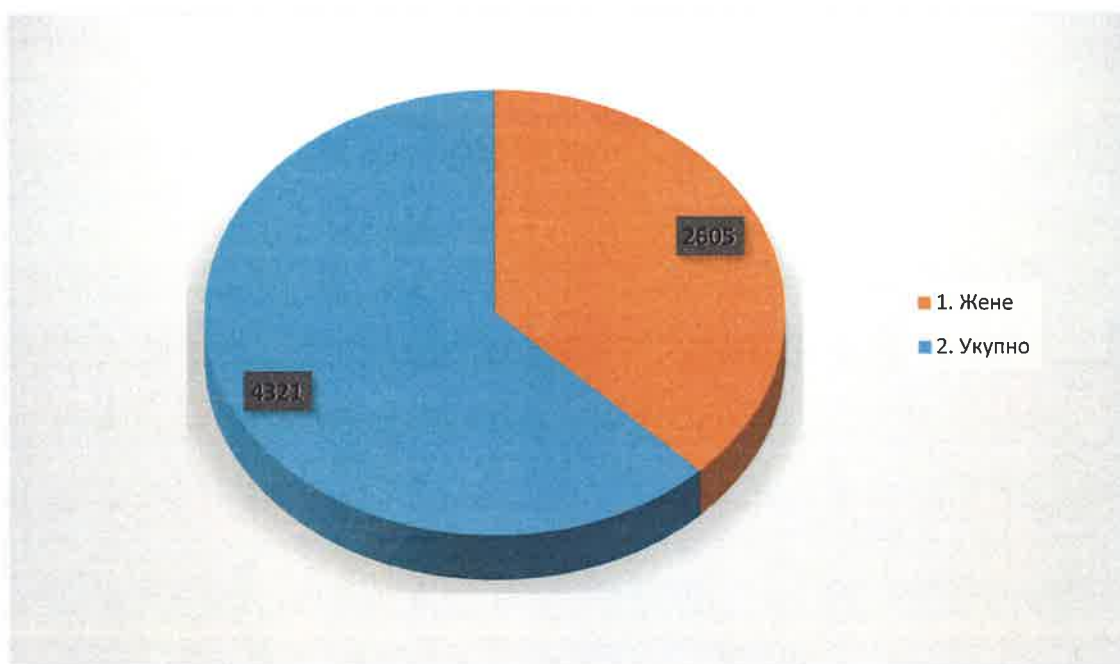
1.3. Незапосленост

Незапосленост са евиденције НСЗ за територију општине Раковица

На евиденцији код Националне службе за запошљавање на територији општине Раковица са стањем на дан 30.06.2021 године укупно је регистровано 4.321 незапослених лица, од чега 60,29% чине жене или 2.605 лица.

Табела број 4. Незапосленост са евиденције НСЗ за територију Градске општине Раковица

На евиденцији Националне службе за запошљавање на територији Градске општине Раковица, са стањем на дан 30.06.2021 .године, укупно је регистровано 4.321 незапослених лица, од чега 60,3% чине жене или 2.605 лица.



Запошљавање са евиденције интерно расељених лица

На евиденцији НСЗ за територију града Београда, са стањем на дан 30.06.2021 год., укупно је регистровано 461 незапослено лице из категорије интерно расељених лица, од чега 269 жена. На територији општине Раковица, са стањем на дан 30.06.2021 године, регистровано је 12 незапослених лица из категорије интерно расељених лица- жене, што представља 2,6% од укупног броја ИРЛ незапослених лица на територији града Београда.

Запошљавање са евиденције избеглих лица

На евиденцији НСЗ за територију града Београда, са стањем на дан 30.06.2021. године, укупно је регистровано 77 незапослених лица из категорије избеглица, од чега 37 жена. На територији Градске општине Раковица, са стањем на дан 30.06.2021. године, регистровано је 4 незапослених лица из категорије избеглица, што представља 5,19% од укупног броја избеглих незапослених лица на територији града Београда.



Табела 5. Запослени са евиденције - укупно, избеглице и интерно расељена лица, на подручју Градске општине Раковица и Београдског управног округа, по карактеристикама, стање на дан 30.06.2021. године

Запошљавање са евиденције у периоду 01.01-30.06.2021.	Запошљавање са евиденције				Запошљавање са евиденције- интерно расељена лица				Запошљавање са евиденције- избеглице			
	Град Београд		Општина Раковица		Град Београд		Општина Раковица		Град Београд		Општина Раковица	
	Укупно	Жене	Укупно	Жене	Укупно	Жене	Укупно	Жене	Укупно	Жене	Укупно	Жене
УКУПНО - године старости	29.437	16.592	1.123	620	77	23	3	0	8	4	1	0
15 - 19 година	940	350	35	12	1	0	0	0	0	0	0	0
20 - 24 године	3.571	1.755	99	45	7	2	0	0	0	0	0	0
25 - 29 година	5.283	3.080	151	87	16	5	0	0	0	0	0	0
30 - 34 године	4.011	2.385	135	80	13	6	0	0	1	0	0	0
35 - 39 година	3.708	2.259	165	97	8	2	1	0	0	0	0	0
40 - 44 године	3.321	2.063	141	96	11	2	0	0	2	1	0	0
45 - 49 година	2.922	1.836	121	76	5	2	0	0	2	2	0	0
50 - 54 године	2.518	1.416	108	57	8	3	1	0	1	1	0	0
55 - 59 година	2.134	1.083	113	49	7	0	1	0	2	0	1	0
60 - 64 године	1.027	365	55	21	1	1	0	0	0	0	0	0
65 и више година	2	0	0	0	0	0	0	0	0	0	0	0
УКУПНО - ССС	29.437	16.592	1.123	620	77	23	3	0	8	4	1	0
I stepen	3.897	2.006	158	60	9	1	1	0	1	0	0	0
II stepen	498	263	35	11	2	1	0	0	1	0	1	0
III stepen	5.238	2.186	248	115	26	5	0	0	1	0	0	0
IV stepen	10.277	5.738	378	233	33	13	2	0	4	3	0	0
V stepen	195	45	11	4	0	0	0	0	0	0	0	0
VI-I stepen	946	629	46	33	0	0	0	0	0	0	0	0
VI-2 stepen	1.644	1.072	49	27	1	0	0	0	0	0	0	0
VII-I stepen	6.596	4.549	192	132	5	2	0	0	1	1	0	0
VII-2 stepen	113	81	5	5	1	1	0	0	0	0	0	0
VIII stepen	31	22	1	0	0	0	0	0	0	0	0	0
УКУПНО - дужина чекања	29.437	16.592	1.123	620	77	23	3	0	3	1	1	0
do 3 meseca	11.048	6.204	502	285	25	4	3	0	2	2	1	0
3 do 6 meseci	5.334	2.962	180	100	14	2	0	0	1	0	0	0
6 do 9 meseci	3.526	1.965	127	68	7	4	0	0	0	0	0	0
9 do 12 meseci	1.832	1.022	55	31	5	1	0	0	0	0	0	0
1 do 2 године	3.394	1.918	124	67	15	7	0	0	2	1	0	0
2 do 3 године	1.304	755	36	19	3	2	0	0	0	0	0	0
3 do 5 година	1.247	745	53	33	4	2	0	0	0	0	0	0
5 do 8 година	859	500	24	10	2	0	0	0	0	0	0	0
8 do 10 година	325	191	10	3	1	1	0	0	0	0	0	0
preko 10 година	568	330	12	4	1	0	0	0	0	0	0	0



Незапослена лица на евиденцији НСЗ за територију општине Раковица

На евиденцији Националне службе за запошљавање на територији општине Раковица, са стањем на дан **30.06.2021.** године, укупно је регистровано 4.321 незапослених лица, од чега 60,29% чине жене или 2.605 лица.

Старосна структура незапослених лица

Према подацима Националне службе за запошљавање за територију Градске општине Раковица, са стањем на дан 30.06.2021. године, који су дати у табели бр. 5, највећи број незапослених лица припадају старосној групи од 55-59 година 15,97%, а затим следе лица старости од 50-54 године (13,9%). Просечна старост незапослених лица је 44,6 година.

Табела 5. Незапослени према годинама старости Градске Општине Раковица

Године старости	Број незапослених	% учешћа у незапослености
15-19 година	43	1,0%
20-24 година	192	4,4%
25-29 година	416	9,6%
30-34 година	412	9,5%
35-39 година	451	10,4%
40-44 година	508	11,8%
45-49 година	516	11,9%
50-54 година	602	13,9%
55-59 година	685	15,97%
60-65 година	496	11,5%
УКУПНО	4.321	100,00%
<i>Просечна старост у годинама</i>		44,6

Извор: Национална служба за запошљавање, стање на дан 30.06.2021 г.



дужина тражења посла

Просечно трајање незапослености износи 3 године . Подаци о дужини тражења посла указују да је највеће процентуално учешће (табела број 6.) имају лица која посао траже: до 3 месеца (18,4%), од 3-6 месеци (15,3%) .

*Табела 6. Незапослени према дужини тражења посла
Градска Општина Раковица*

Дужина тражења посла	Број незапослених	% учешћа у незапослености
до 3 месеца	794	18,4%
3-6 месеци	663	15,3%
6-9 месеци	303	7,0%
9-12 месеци	253	5,9%
1-2 године	576	13,3%
2-3-године	345	8,0%
3-5 година	418	9,7%
5-8 година	424	9,80%
8-10 година	209	4,8%
преко 10 година	336	7,8%
УКУПНО	4.321	100,00%
Просечно трајање незапослености/у месецима		37,8

Извор: Национална служба за запошљавање, стање на дан 30.06.2021. године



Образовна структура незапослених лица

Подаци о незапосленим лицима и њиховом образовању указују да је 85,8% незапослених лица на евиденцији са територије Градске општине Раковица са степеном образовања од III до VIII. Међу незапосленим лицима је највећи број (1.726) са завршеним четвртим степеном стручне спреме, што у процентима износи 39,9%, затим следе лица са трећим степеном образовања 14,5% и са седмим степеном образовања 19,6%. (табела број 7.)

Табела 7. Образовна структура незапослених лица
Градска Општина Раковица

Степен стручне спреме	Број незапослених	% учешћа у незапослености
I	598	13,8%
II	19	0,4%
III	626	14,5%
IV	1.726	39,9%
V	48	1,1%
VI	442	10,2%
VII-1	847	19,6%
VII-2	10	0,2%
VIII	5	0,1%
<i>Нестручни (I + II)</i>	617	14,2%
<i>Стручни (III – VIII)</i>	3.704	85,8%
Укупно	4.321	100,00%

Извор: Национална служба за запошљавање, стање на дан 30.06.2021. године



Теже запошљива лица на евиденцији незапослених

Табела 8. Преглед незапослених лица са територије Градске општине Раковица по категоријама теже запошљивих

НЕЗАПОСЛЕНА ЛИЦА - УКУПНО	Укупно	Жене	Мушкарци
		4.321	2.605
Особе са инвалидитетом	57	26	31
Млади (до 30 година старости)	651	372	279
Дугорочно незапослени	2.308	1.464	844
Старији од 50 година	1.783	1.021	762
Интерно расељена лица	16	12	4
Избеглице	4	1	3
Роми	31	15	16

Извор: Национална служба за запошљавање, стање на дан 30.06.2021. године

Интерно расељена лица

На територији општине Раковица, са стањем на дан 30.06.2021. године, регистровано је 16 (12 жена) незапослених лица из категорије интерно расељених лица.

Избеглице

На територији Градске општине Раковица, са стањем на дан 30.06.2021. године, регистровано је 4 (1 жена) незапослених лица из категорије избеглица.

Посматрајући квалификациону структуру, највише незапослених је са средњом стручном спремом, (III и IV степен), затим лица без квалификације, и висока стручна спрема. Међу незапосленима су евидентирани и 10 избеглих лица и 73 интерно расељених лица, а већина је са средњом стручном спремом.



Табела 10. Незапослена лица - укупно, избегла и интерно расељена лица, на подручју Градске општине Раковица и Београдског управног округа, по карактеристикама, стање на дан 30.06.2021. године

Stanje na dan 30.06.2021.	Nezaposlena lica ukupno						Interno raseljena lica						Izbegla lica					
	Beogradski upravni okrug			Beograd-Rakovica			Beogradski upravni okrug			Beograd-Rakovica			Beogradski upravni okrug			Beograd-Rakovica		
	M	Ž	Ukupno	M	Ž	Ukupno	M	Ž	Ukupno	M	Ž	Ukupno	M	Ž	Ukupno	M	Ž	Ukupno
15-19 godina	622	434	1.056	25	18	43	2	1	3	0	0	0	0	0	0	0	0	0
20-24 godine	1.622	1.802	3.424	95	97	192	5	9	14	0	2	2	0	1	1	0	0	0
25-29 godina	2.655	4.474	7.129	159	257	416	8	18	26	0	1	1	1	1	2	0	0	0
30-34 godine	2.410	4.431	6.841	146	266	412	20	21	41	0	0	0	1	0	1	0	0	0
35-39 godina	2.760	5.073	7.833	155	296	451	22	28	50	1	1	2	2	2	4	0	0	0
40-44 godine	2.994	5.354	8.348	167	341	508	27	50	77	0	2	2	3	1	4	0	0	0
45-49 godina	3.113	5.264	8.377	207	309	516	31	35	66	2	3	5	2	4	6	1	0	1
50-54 godine	3.314	5.553	8.867	222	380	602	20	46	66	0	2	2	9	6	15	1	1	2
55-59 godina	4.035	6.152	10.187	272	413	685	31	34	65	1	1	2	12	16	28	1	0	1
60-64 godine	4.349	4.567	8.916	268	228	496	26	27	53	0	0	0	10	6	16	0	0	0
Godine starosti	27.874	43.104	70.978	1.716	2.605	4.321	192	269	461	4	12	16	40	37	77	3	1	4
do 3 meseca	5.309	6.695	12.004	354	440	794	17	30	47	0	0	0	2	3	5	0	1	1
3 do 6 meseci	4.447	5.958	10.405	291	372	663	25	25	50	0	3	3	2	3	5	0	0	0
6 do 9 meseci	1.949	2.882	4.831	118	185	303	10	16	26	1	2	3	3	3	6	0	0	0
9 do 12 meseci	1.629	2.360	3.989	109	144	253	11	14	25	1	1	2	2	2	4	0	0	0
1 do 2 godine	3.426	5.642	9.068	215	361	576	29	31	60	0	1	1	7	3	10	1	0	1
2 do 3 godine	2.055	3.455	5.510	123	222	345	9	20	29	0	0	0	3	4	7	0	0	0
3 do 5 godina	2.494	4.368	6.862	155	263	418	24	31	55	1	0	1	3	1	4	1	0	1
5 do 8 godina	2.581	4.589	7.170	155	269	424	30	47	77	0	1	1	4	8	12	1	0	1
8 do 10 godina	1.311	2.260	3.571	82	127	209	8	13	21	0	1	1	2	3	5	0	0	0
preko 10 godina	2.673	4.895	7.568	114	222	336	29	42	71	1	3	4	12	7	19	0	0	0
Dužina traženja posla	27.874	43.104	70.978	1.716	2.605	4.321	192	269	461	4	12	16	40	37	77	3	1	4
I	5.059	6.575	11.634	274	324	598	82	96	178	3	3	6	12	11	23	2	1	3
II	591	853	1.444	8	11	19	5	5	10	0	0	0	0	1	1	0	0	0
III	5.738	5.295	11.033	322	304	626	27	25	52	0	2	2	5	4	9	0	0	0
IV	9.087	15.973	25.060	634	1.092	1.726	52	96	148	0	4	4	11	16	27	0	0	0
V	432	207	639	38	10	48	1	2	3	0	0	0	2	0	2	0	0	0
VI-1	1.224	2.482	3.706	99	169	268	8	8	16	1	0	1	4	0	4	1	0	1
VI-2	1.011	1.765	2.776	72	102	174	4	9	13	0	2	2	1	1	2	0	0	0
VII-1	4.607	9.701	14.308	266	581	847	13	26	39	0	1	1	5	4	9	0	0	0
VII-2	93	201	294	2	8	10	0	2	2	0	0	0	0	0	0	0	0	0
VIII	32	52	84	1	4	5	0	0	0	0	0	0	0	0	0	0	0	0
Hijerarhija zanimanje SSS	27.874	43.104	70.978	1.716	2.605	4.321	192	269	461	4	12	16	40	37	77	3	1	



Што се тиче економског оснаживања ове популације, пажњу треба обратити на:

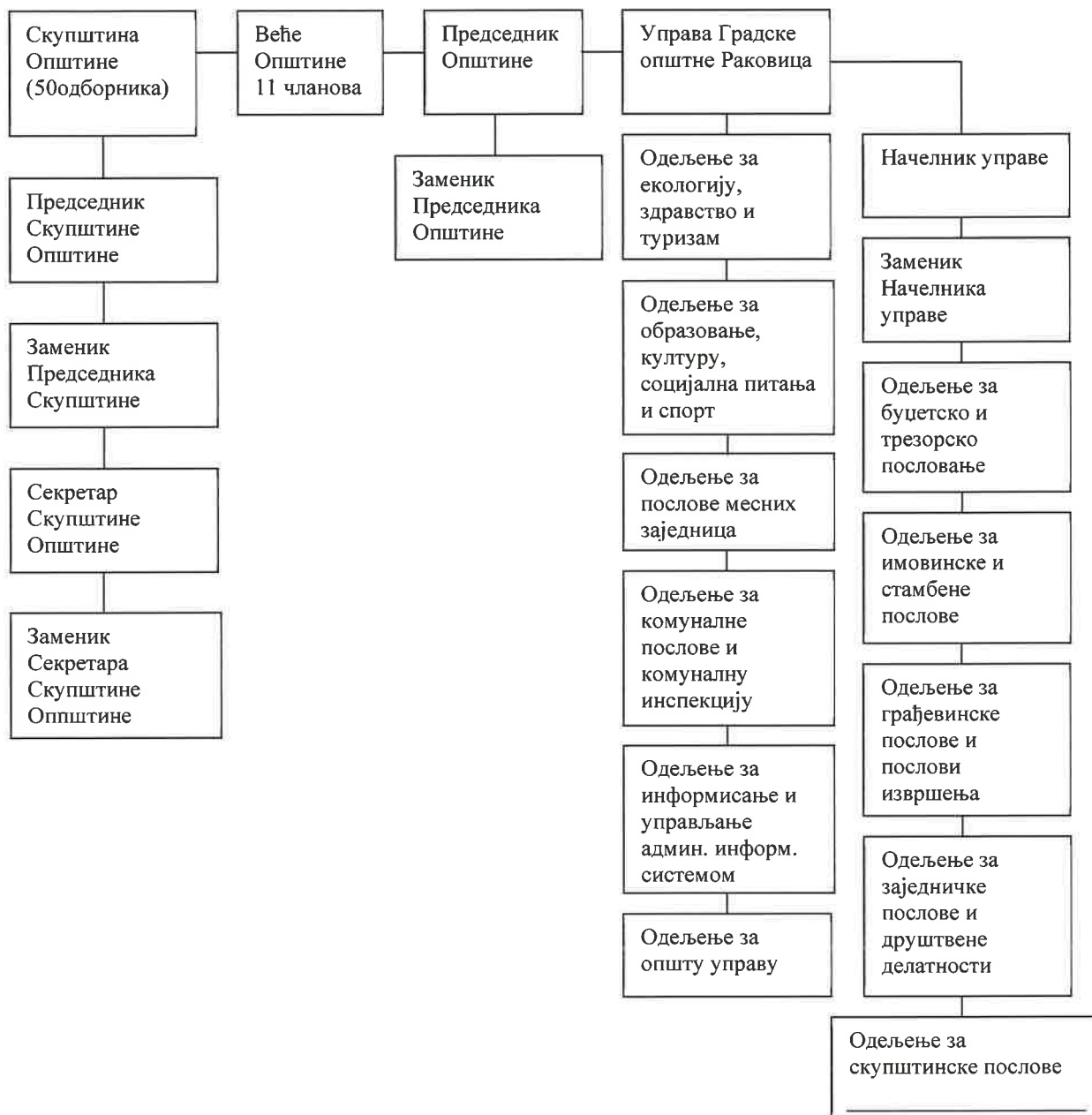
- обучавање/ преквалификацију, доквалификацију/ у сарадњи са НЗЦ,
- давање бесплатно на одређено време, пословног простора на коришћење, док се не стекну услови за самостално пословање,
- обезбедити помоћ у пакетима алата, прибором за доходовне активности, као и обуку за започињање посла и обављање услужних делатности или административних и књиговодствених послова,
- обезбедити средства за доходовне активности за покретање самосталног породичног бизниса и остало,
- обезбедити средства за доделу кредита намењених занатству.

Такође, као један од специфичних циљева у пружању адекватне помоћи у решавању запошљавања је и помоћ у кући за старије особе, децу, особе са инвалидитетом, као и формирање центра за подршку породицама, психолошка подршка.

Градска општина Раковица је преко Клуба привредника Раковице организовала Сајам запошљавања, кроз који је запослено преко 100 лица, међу којима је и један број избеглих и интерно расељених лица. Такође се планира наставак активности у том правцу како би се смањио број незапослених на Општини.



Организациона структура Градске општине Раковица





ПОГЛАВЉЕ 2.

Подаци о избеглим и интерно расељеним лицима на територији Градске општине Раковица

2.1. Подаци Комесаријата за избеглице и миграције и Повереништва за избеглице и миграције Градске општине Раковица

Извори података о избеглим и интерно расељеним лицима у Градској општини Раковица су:

- званични пописи и регистрације које је организовао Комесаријат за избеглице и миграције и УНХЦР
- евиденција Повереништа у Градској општини Раковица

Преглед података Комесаријата за избеглице и миграције о избеглицима, ратом угроженим лицима и интерно расељеним лицима на територији Градске општине Раковица, према званичним пописима

Табела 12.

Избеглице попис 1996		Избеглице попис 2001		Избеглице попис 2004/05		Интерно расељена лица	
ратом угрожена лица	остала лица	избеглице	Ратом угрожена лица	2004/05	на дан <u>22.08.2008.</u>	2000	на дан <u>22.08.2008.</u>
6121	1366	6308	1518	1263	1044	2429	2728
7487		7826		1263	1044	2429	2728

Табела 13.

Назив општине	ИРЛ		Избеглице попис 1996.			Избеглице попис 2001.		Избеглице попис 2004/2005.	
	2000	На дан <u>31.12.2014.</u>	Ц1(избеглице и ратом угрожена лица)	Ц2 (остала пописана лица)	ц1+ц2	избеглице	Ратом угрожена лица	2004	На дан <u>31.12.2014.</u>
РАКОВИЦА	2429	2917	6121	1366	7487	6308	1518	1263	1180

У периоду од 1992.године до данас, на територији Градске општине Раковица је према подацима Повереништва за избеглице и миграције Градске општине Раковица евидентирано 8000 избеглих и прогнаних лица из бивших југословенских република и од 1999.-2009. евидентирано 2429 интерно расељених лица са Косова и Метохије.

Због великих миграција избегличке популације, (у периоду 1992.-2014.) тешко је прецизно утврдити колико стварно живи на територији Градске општине Раковица, али према подацима Комесаријата за избеглице и миграције из 2022 године према броју издатих легитимација, на територији Градске општине Раковица борави 248 избеглих лица, и 3.013 интерно расељених лица.



Долазак избеглица на територију Градске општине Раковица почео је 1991.године и континуирано трајао до 1999.године, а касније је настављен у процесу миграција из других делова Републике Србије.

О мигрантима

По документацији коју је ова Служба прибавила од надлежног МУП-а и Полицијских станица, Управе за странце које се баве проблемом ирегуларних миграната од 18.02.2021 г. утврђено је да на територији градске општине Раковица нема ирегуларних миграната који на незаконит начин бораве, па стога ни нема потребе за њиховим третирањем. Како је евидентно повећан број ових лица, која су пореклом из ратом захваћених подручја Блиског, Средњег Истока и Африке, Република Србија односно Влада Републике Србије је у складу са преузетим и потписаним Конвенцијама обезбедила смештај и основне животне услове за ова лица која траже азил у Србији, као и основала прихватне центре у којима привремено бораве и у буџету редовно обезбеђује средства за функционисање ових центара.

2.2. Избеглице и расељени по годинама доласка

Долазак избеглих и прогнаних лица из бивших југословенских република одвијао се **индивидуално, групно и масовно.**

Индивидуални доласци подразумевају напуштање места пребивалишта и долазак у Србију, појединачно или најчешће са породицом.

Групни доласци су се одвијали организовано у групама, у оквиру фамилије или појединих села, месних заједница, или квартава градова.

Масовно напуштање одређене територије дешавало се услед непосредних ратних операција, посебно приликом војних операција хрватске војске у западној Славонији ("Бљесак") и у Републици Српска Крајина ("Олуја") обе у току 1995.године.

Највећи број **избеглица** је дошао:

- 1991-1992.године- након избијања ратних сукоба у Хрватској и Словенији
- 1993. и 1994.године – након интензивирања сукоба у БиХ
- После августа 1995.године – као прогнани у војној операцији "Олуја" и "Бљесак"
- После децембра 1995.године – после потписивања Дејтонског споразума
- 1998.године – после реинтеграције Сремско-барањске области у Хрватској

Највећи број **интерно расељених лица** је дошао 1999. године након потписивања Кумановског војно - техничког споразума.

Грађани и Градска општина Раковица, Дом здравља, Центар за социјални рад, фабрике, установе и државни органи показали су хуманост и разумевање у решавању разноврсних проблема ових људи у невољи.



Најзначајнију улогу у евидентирању избеглица и расподели хуманитарне помоћи имала је општинска организација Црвеног крста.

У првом периоду хуманитарна помоћ је стизала од грађана и предузећа наше општине, а касније и од републичких институција и међународних хуманитарних организација. Доношењем Закона о избеглицама, априла месеца 1992.г. створена је законска регулатива за формирање Општинског штаба и именовање општинског повереника Комесаријата за избеглице и миграције. У збрињавању избеглица остварена је успешна сарадња са Комесаријатом за избеглице и миграције, Министарством за рад, борацка и социјална питања, Црвеним крстом Србије, УНХЦР-ом и другим хуманитарним организацијама.

2.3. Престанак избегличког статуса

Од доласка избеглица континуирано тече и процес престанка и укидања избегличког статуса.

Разлози престанка статуса су:

- добијање држављанства Републике Србије па стога и остала лична документа;
- повратак у претходно место пребивалишта;
- иселјење у треће земље;
- неподизање избегличких легитимација у МУП-у;
- смртни случај

Поред наведених разлога, једном броју избеглица је престао статус приликом ревизије - регистрације 2004 / 2005. године и резултати су следећи:

Укупно је регистровано 1746 избеглих лица од чега је

- потврђен статус за 1180
- по службеној дужности укинут статус за 490 лица - донето решење, али је и уложен један број жалби на решења, од чега је усвојено 30 жалби.
- до 31.12.2021 г. укинуло статус избеглице 6.635 лица(обухваћене и бивше избеглице,које се нису одазивале на регуларне пописе избеглица)

Међу овом популацијом је евидентиран и велики миграциони чинилац, у смислу промене боравка са једне општине на другу тако да је евидентиран и следећи податак:

- са општине се одселило 112 избеглих лица
- на општину се доселило 52 избегла лица
- променило адресу у оквиру општине 34 избеглих лица



2.4. Подаци Комесаријата за избеглице и миграције за избегла и интерно расељена лица

Последњи попис за избегла лица Комесаријата за избеглице и миграције је организован 2004/2005 године. На том попису избеглички статус је потврђен (окончана решења по жалбама) за 1180 лица на територији Градске општине Раковица и само они су могли да добију нову избегличку легитимацију.

Попис интерно расељених лица вршен је 2000.год. и евидентирано је на територији Градске општине Раковици 2429 лица.

Према подацима Комесаријата за избеглице и миграције на дан 31.12.2021.године на територији Градске општине Раковица је било 248 избеглих лица са важећим легитимацијама, и 3.013 интерно расељених лица.

На основу броја донетих решења о престанку статуса избеглог лица, ради повратка или регулисања личне карте у Републици Србији, према подацима Повереништва за избеглице и миграције Градске општине Раковица, број избеглих лица са избегличким статусом се континуирано смањује, док се број интерно расељених лица повећао, у односу на попис из 2011. године.

Табела 14. Расељена и избегла лица по старосној структури

старост	интерно расељена лица	избегла лица
0 – 6	36	15
7 – 14	210	30
15 – 18	281	42
19 – 65	1792	751
65 +	595	342
укупно	2917	1180

Табела 15. Расељена и избегла лица по полу

пол	интерно расељена лица	избегла лица
мушкарци	1441	558
жене	1476	622
укупно	2917	1180



Табела 16. Расељена и избегла лица по образовној структури

образовање	интерно расељена лица	избегла лица
без школе	848	155
непотпуна основна школа	0	92
основна школа	220	221
средња школа	465	588
виша школа	950	69
висока школа	155	54
магистар и доктор наука	279	1
Укупно	2917	1180

Табела 17. Расељена и избегла лица по структури запослености

Радни однос (за ст.од 15 год.)	Интерно расељена лица	Избегла лица
студент/ученик	419	147
Запослене	924	197
повремено запослен/остало	191	26
Пензионисан	270	274
Незапослен	864	491
Укупно:	2668	1135

На територији Градске општине Раковица, избегла и интерно расељена лица користе четири врсте стамбеног смештаја:

- колективни центри (нерегистровани)
- приватни смештај код рођака и пријатеља
- приватни смештај у изнајмљеној кући или стану
- приватни смештај у сопственој кући или стану.
- недовршени стамбени објекат у власништву

На територији Градске општине Раковица постоје 3 већа непризната колективна центра (где је смештено укупно 338 лица или 109 породице).

Списак непризнатих колективних центара са бројем лица и породица:

Табела 18. Списак непризнатих колективних центара са бројем лица и породица:

Назив колективног центра	Број лица	Број породица
Јастребац:	109 лица	38 породица
Градитељ:	75 лица	16 породица
Дело:	25 лица	10 породица
Брвеник:	54 лица	16 породица
Видиковац „Прогрес Пирот“:	63 лица	22 породице
Вукасовићева 73 „Хидротехника“	12 лица	7 породица
Укупно:	338 лица	109 породице



Пројекти подршке избеглим и интерно расељеним лицима, које су финансирале међународне организације, а спроводиле међународне и домаће невладине организације, реализовани су до сада углавном у признатим – регистрованим колективним центрима. **Расељавање непризнатих колективних центара је у надлежности градског Секретаријата за социјалну заштиту, Градског повереника за избеглице и миграције.**

ПОГЛАВЉЕ 3.

Анализа ситуације и закључци

Анализа контекста или радног окружења је обухватила четири врсте квалитативних анализа:

- Анализу или Преглед документације о ширем радном окружењу,
- Анализу стања (SWOT),
- Анализу заинтересованих страна и
- Анализу проблема.

Анализа или Преглед документације о ширем радном окружењу обухватила је неколико кључних националних стратешких докумената релевантних за ову област, актуелни законски оквир који регулише питања избеглих лица у Републици Србији, стратешка документа Градске општине Раковица и реализоване и актуелне пројекте и програме намењене избеглим и интерно расељеним лицима на територији Градске општине Раковица.

Ови програми и пројекти дају директиве за будући рад на унапређењу положаја избеглих, бивших избеглих и ИРЛ лица. Али како је приоритет ове популације и даље стамбено збрињавање, то је постојање оваквог планског документа за наредни четворогодишњи период неопходност.

Најважнији пројекти и програми који су реализовани до 31.12.2021 године на територији Градске општине Раковица – приказани у ТАБЕЛИ извештај о досадашњим пројектима



Табела 19. Извештај о досадашњим пројектима и програмима који су реализовани до 31.12.2021. године на територији Градске општине Раковица

	2013	2014	2015	2016	2017	2018	2019	2020	Укупна вредност од 2013. до 2020. године
ГМ¹									
ИРЛ	29	19	/	28	/	/	14		
Укупна Вредност	8.800.000,00	5.500.000,00	0	5.500.000,00	0,00	0,00	5.500.000,00		25.300.000,00
ИЗБ	15	13	13	/	/	/	10	У току	
Укупна Вредност	4.400.000,00	7.150.000,00	3.300.000,00	0,00	0,00	0,00	5.500.000,00	3.300.000,00	23.650.000,00
ДА²									
ИРЛ	6	37	/	30	/	/	/	/	
Укупна Вредност	850.000,00	6.000.000,00	0,00	4.400.000,00	0,00	0,00	0,00	0,00	11.250.000,00
ИЗБ	4	/	11	/	8	/	/	/	
Укупна Вредност	680.000,00	0,00	2.000.000,00	0,00	1.000.000,00	0,00	0,00	0,00	3.680.000,00
СД³									
ИРЛ	/	10	/	/	/	/	/	/	
Укупна Вредност	0,00	9.500.000,00	0,00	0,00	0,00	0,00	0,00	0,00	9.500.000,00
ИЗБ	/	/	/	/	/	/	/	/	
	0,00	0,00	0,00	0,00	0,00	0,00	0,00	0,00	0,00
СД+МГ									
ИРЛ	/	/	/	10	/	/	/	/	
Укупна Вредност	0,00	0,00	0,00	13.300.000,00	0,00	0,00	0,00	0,00	13.300.000,00
ИЗБ	/	/	/	3	/	/	/	/	
Укупна Вредност	0,00	0,00	0,00	3.990.000,00	0,00	0,00	0,00	0,00	3.990.000,00
МГ⁴									
ИРЛ	/	/	/	/	7	/	/	/	
Укупна Вредност	0,00	0,00	0,00	0,00	1.600.000,00	0,00	0,00	0,00	1.600.000,00
ИЗБ	/	/	/	/	/	/	/	/	
Укупна Вредност	0,00	0,00	0,00	0,00	0,00	0,00	0,00	0,00	0,00
УКУПНО:									92.270.000,00

Национални стратешки документи од значаја за питања избеглих и интерно расељених лица су:

- Национална стратегија за решавање питања избеглих и интерно расељених лица (2002);
- Стратегија за смањење сиромаштва (2003);
- Национална стратегија одрживог развоја (2008);
- Национална стратегија привредног развоја Републике Србије 2006-2012;
- Национална стратегија запошљавања 2005-2010;
- Стратегија регионалног развоја 2007-2012;
- Стратегија развоја пољопривреде;
- Стратегија развоја социјалне заштите;
- Национални план акције за децу.



Актуелни законски оквири за питања избеглица су:

1. Конвенција УН о статусу избеглица из 1951 г.,
2. Женевска конвенција о раду Црвеног крста из 1949 г.,
3. Протокол о заштити избеглица из 1967.,
4. Сарајевска декларација из 2005 г.,
5. Закон о избеглицама Републике Србије из 1992 г и измене и допуне из 2010 г.,
6. Закон о управљању миграцијама из 2012 г.
7. Закон о Црвеном крсту из 2005 г.,
8. Закон о азилу из 2007 г.,
9. Стратегија за решавање питања избеглих и ИРЛ (2014 -2020г)
10. Стратегија запошљавања од 2011 до 2020г.,
11. Стратегија реинтеграције повратника по Споразуму о реадмисији из 2009 г.,
12. Стратегија превенције и сузбијања трговине људима, посебно женама и децом и заштите жртава (2017 до 2022)
13. Уредба Владе РС о збрињавању избеглица из 1992г. и допунама)
14. Уредба Владе РС о ближим условима и мерилима за утврђивање реда првенства за решавање стамбених потреба избеглица из 2011 г.

Поред наведених докумената, од суштинске важности су и остала национална и градска стратешка документа која у свом садржају имају поглавља која се односе на регулисање проблема ИЗБ и ИРЛ ,а најважнији докуменат Стратегија развоја града Београда, Стратешки циљеви, приоритети и мере одрживог развоја до 2022 године.

Локалних стратешких докумената од значаја за унапређење положаја избеглих и интерно расељених лица у Општини нема, осим акционих планова за положај младих, у области школства и положаја Рома.

У локалном документу избегла и интерно расељена лица су поменута као посебно осетљива друштвена група, али нису препозната као приоритетно угрожена, јер се број лица са формалним статусом избеглице стално смањује због регулисања држављанства и добијања личне карте, па су ова лица по стицању личне карте равноправна са домицилним становништвом у коришћењу свих облика помоћи и подршке. Проблеми и потребе избеглих и интерно расељених лица се не посматрају изоловано од осталих угрожених група.

Локални акциони план за унапређење положаја избеглих и интерно расељених лица, представља документ који се специфично бави интеграцијом ове популације у локалну заједницу, зато што је његовим усвајањем знатно побољшан положај избеглих, бивших избеглих и интерно расељених лица, јер је остварена помоћ у економском оснаживању 96 породица (73 ИРЛ и 23 изб.) као и помоћ у грађевинском материјалу за укупно 155 лица (**58 избегличке и 97 ИРЛ породице**) и, који су започели са градњом стамбеног објекта на територији Градске општине Раковица, плус **23 куће са окућницом (3 за избегличке породице и 20 за ИРЛ породице)** у свеукупној вредности од **92.270.000,00 динара**, чиме је премашено планирано.



Најважнији закључци анализе документације су следећи:

- Национална стратегија за решавање питања избеглих и интерно расељених лица (2002) дефинише основне правце деловања-обезбеђивање услова за повратак и обезбеђивање услова за локалну интеграцију, што је потпуно у складу са међународно прихваћеним циљевима за решавање положаја ове групе грађана.
- Остале наведене националне стратегије пружају основу и дају смернице за развијање мера и акција у области локалне интеграције избеглих и интерно расељених лица којима се може допринети унапређењу њиховог животног стандарда и укупног друштвеног положаја.
- Локална стратешка документа општине не указују на проблем избеглих и интерно-расељених лица у општини као и начин њихове интеграције у локалну заједницу.
- Програми и пројекти за избегла и интерно расељена лица који су до сада реализовани, као и они који су у току, бавили су се решавањем следећих питања: побољшањем становања у колективним центрима и подршка за напуштање истих, економско оснаживање, лична документација, повратак у претходно место боравка, спајање раздвојених породица, социјална подршка и правна помоћ. Ови програми и пројекти дају директиве и за будући рад на унапређењу положаја избеглих и интерно расељених лица. Али како је приоритет ове популације и даље стамбено збрињавање, то је постојање оперативног планског акта за наредни период **неопходност.**

Најважнији пројекти и програми који су до сада реализовани и који су сада тренутно у поступку реализација

Расељена три колективна центра Планум,Пионирски град и Виадукт . На месту где су некад биле бараке Планума, изграђени су станови за избеглице, једини пројекат "Пилот пројекат" на територији града Београда и то"ТИП-Е"- власништво Републичке владе и ТЗВ "Фостер"- власништво Градске општине Раковица и патронат Центра за социјални рад. Ту су усељене искључиво породице које су живеле у баракама, укупно 44 породице или 131 лице. Подељено је преко 30 пик-ап пакета Интерсоса - НВО италијанске хуманитарне организације. У претходном периоду закључно са 2021. годином, реализовани и оправдани су пројекти приказани у претходној Табели .

Тренутно су у поступку реализације два Јавна позива за доделу грађевинског материјала за избегличке породице и ИРЛ породице које су започеле са градњом својих објеката на територији Градске општине Раковица.



Анализа стања у локалној заједници по питањима унапређења положаја избеглих и интерно расељених лица извршена је кроз идентификовање досадашњих активности и резултата у овом домену и сагледавање позитивних капацитета и слабости локалне заједнице, као и могућности и препрека са којима се суочава у свом радном окружењу. Анализа је урађена коришћењем SWOT технике.

SWOT АНАЛИЗА

	СНАГЕ	СЛАБОСТИ
У Н У Т Р А Ш Њ Е	<ul style="list-style-type: none">* Политичка воља локалне власти и подршка општинске управе* Сарадња са свим релевантним институцијама* Искуство у партнерским пројектима* Стручност чланова Савета за миграције у различитим областима од значаја за циљну групу* Повереништво за избеглице, Центар за социјални рад* Величина и ресурси општине* Геоградски положан Општине* Постојање земљишта за изградњу* Постојање пољопривредног земљишта* Добра прихваћеност избеглих и ИРЛ у локалној заједници	<ul style="list-style-type: none">* Ограничена средства локалне самоуправе и отежан приступ финансијским средствима* Недостатак средстава предвиђених за инфраструктурно опремање на локацијама где би се градили објекти намењени овим групама* Недовољна обученост кадрова за неке активности и слаба мотивација, као и оптерећеност институција* Непостојање локалних стратешких докумената* Велики број избеглих и ИРЛ и нерегистровани КЦ* Недостатак повезаности база података различитих институција* Недовољна информисаност шире локалне јавности о питањима избеглих и ИР лица
	МОГУЋНОСТИ	ПРЕПРЕКЕ
С П О Љ А Ш Њ Е	<ul style="list-style-type: none">* Опредељење средстава у буџету Града* Интензивирање сарадње са Комесаријатом* Усвојен нови Закон о избеглицима* Интезивирање сарадње са потенцијалним донаторима* Процес интеграције са ЕУ* Могућност изградње социјалних станова* Могућност школовања на свим нивоима* Програми Националне службе за запошљавање	<ul style="list-style-type: none">* Непостојање законске регулативе која ваљано третира питања избеглих и ИР лица* Општа економска криза и незапосленост* Спора имплементација националних стратегија* Недовољан број установа социјалнезаштите и пројеката за специфичне група (стари, инвалиди)* Миграције* Питање избеглих и ИР лица није у фокусу шире Јавности



Најважнији закључци ове анализе су:

Локална заједница има значајне капацитете за унапређење положаја избеглих и интерно расељених лица.

Главне снаге локалне заједнице релевантне за питања ове популације су:

- политичка воља и подршка општинске структуре власти,
- стратешки приступ развоју Општине у различитим областима и
- стручност и посвећеност члановима Савета

У даљем раду требало би **побољшати** следеће капацитете локалне заједнице:

- повезаност између база података различитих институција,
- већу видљивост проблема избегличке и расељеничке популације
- континуирано планирање наменских средстава у буџету локалне самоуправе за унапређење положаја избеглих и интерно расељених лица.

Најзначајније **спољашње могућности**, које из ширег друштвеног окружења делују на питања избеглих и интерно расељених лица у локалној средини су:

- политички консензус на националном нивоу за унапређење положаја избеглих и интерно расељених лица,
- активности и програми КИРС-а,
- приступ ИПА фондовима.

Као важне **препреке** из спољашњег окружења које би требало узети у обзир у процесу даљег планирања, идентификоване су следеће:

- криза и последице ковид-а
- актуелна законска регулатива која не третира питања избеглих и интерно расељених на одговарајући начин и
- непостојање интерресорног приступа овим питањима на националном нивоу.

Анализом заинтересованих страна идентификоване су кључне заинтересоване стране за унапређење положаја избеглих и интерно расељених лица на територији Градске општине Раковица, које су диференциране на:

- крајње кориснике/це услуга (различите групе избеглих и интерно расељених лица) и
- кључне партнере у локалној заједници у развијању и примени мера и програма.

Крајњи корисници/це Локалног акционог плана за унапређење положаја избеглих и ИРЛ су:

- * Избегла и интерно расељена лица-становници нерегистрованих колективних центара
- * Избегла и ИРЛ у приватном смештају који немају трајно решено стамбено питање.



- * Избегла и ИРЛ која живе у сопственим неусловним објектима, а немају средстава за адаптирање објеката чиме би значајно утицали на побољшање квалитета живота.
- * Избегла и ИРЛ која немају средстава да заврше започету стамбену изградњу - један број породица је започео изградњу објеката који се и данас налазе у некој од фаза изградње.
- * Вишечлане и вишегенерацијске породице избеглих и ИРЛ – у питању су породице које имају пет и више чланова. Неке од ових породица су до сада биле корисници програма грађевинских грантова и других програма у којима су управо из разлога њихове бројности имали предност. Међутим, још увек постоји значајан број породица које нису решиле своје стамбено и друга питања, а нарочито међу ромском популацијом интерно расељених лица.
- * Породице избеглих и ИРЛ чији је члан/ови хронично болесна особа и/или дете са сметњама у развоју.
- * Самачка старачка домаћинства без прихода или са минималним приходима
- * Самохрани родитељи у популацији избеглих ИРЛ-Поред самосталне бриге о деци, суочени су са економским и стамбеним проблемима. У укупном броју доминирају самохране мајке са једним или више деце,
- * Незапосленост.

Општинска управа, обезбеђује општи оквир, локалну регулативу и услове за реализацију подршке избеглим и интерно расељеним лицима у локалној заједници.

Повереништво за избеглице, као део Општинске управе врши поверене послове, у оквиру своје основне делатности и координацију различитих програма који се односе на помоћ избеглим и ИРЛ.

Одељење грађевинских и стамбених послова врши послове у оквиру своје основне делатности, као и помоћ у програмима и пројетима директно намењеним стамбеној изградњи за избегла и интерно расељена лица.

Кључни партнери локалној заједници су:

* **Градски Центар за социјални рад - одељење Раковица** у оквиру својих надлежности прописаних законом обавља одређене активности и пружа услуге из области социјалне заштите. Према позитивним прописима право на материјално обезбеђење породице могу да остваре породице у којима најмање један члан породице има важећу личну карту са пребивалиштем у општини Раковица. Расељена лица су по природи ствари држављани Републике Србије и на њих се примењују прописи као и на домицилно становништво. У ГЦСР није могуће евидентирати лица у погледу њиховог избегличког статуса.

* **Црвени Крст** – кроз своју основну социјално-хуманитарну делатност



***Национална служба за запошљавање** – кроз националне програме samozapošljavanja и запошљавања, даје одређене приоритете и избеглим и ИРЛ.

***Образовне институције** (основне и средње, више и високе школе) – укључују у образовни систем избегла и интерно расељена лица под једнаким условима као и за све друге ученике.

***Здравствене институције** – Дом здравља пружа здравствене услуге из свог домена рада.

***КИРС** (Комесаријат за избеглице и миграције Републике Србије), - обавља координацију различитих програма за избегле и интерно расељене, преко повереника и кроз сарадњу са локалном заједницом.

***Међународне и домаће НВО** - УНХЦР, Интерсос, ИОМ, Дански Савт, СДФ, и друге, чија се активност огледа у имплементацији донаторских програма у области становања, доходовних делатности и правне помоћи.

***Министарство рада, запошљавања, борачка и социјалне питања** – кроз систем социјалне заштите обезбеђује остваривање свих законом предвиђених права у овој области за интерно расељена и избегла лица.

Анализа проблема је показала да су главни проблеми избеглих и интерно расељених лица у Општини:

* **Нерешено стамбено питање.** Овај проблем имају избегла и интерно расељена лица која станују у нерегистрованим колективним центрима као и у приватном смештају (проблеми плаћања закупа и режијских трошкова) и лица која живе у сопственим објектима (неусловни објекти, недокончени објекти или мали стамбени простор).

* **Недостатак материјалних средстава.** Изражен је у већем делу избегличке и расељеничке популације, а посебно код старачких домаћинстава, самохраних родитеља, породица чији су члан/ови хронично болесне особе и/или деца са сметњама у развоју, која условљава и немогућност квалитетне здравствене заштите и неге.

* **Проблеми правне природе.** Тешкоће око прибављања различитих докумената из државе порекла, права из пензијског и инвалидског осигурања у држави порекла, проблеми лица која нису била на регистрацији 2004./2005. године и тиме изгубила избеглички статус на регулисање докумената у Републици Србији изискује велике трошкове, а не могу остварити ни здравствено осигурање.

* **Отежано располагање сопственом имовином у земљама и/или местима порекла.** Овај проблем се манифестује на локалном нивоу, али његово решавање је везано за националне институције и сарадњу Републике Србије са бившим републикама.

* **Незапосленост.** Генерално висока стопа незапослености у локалној заједници и недостатак радних места, условљавају незапосленост и избеглих и интерно расељених лица. Један део избеглих и интерно расељених лица се бави привременим и повременим пословима који нису регистровани и другим облицима стицања зараде у сивој економији.



ОПШТИ ЗАКЉУЧЦИ АНАЛИЗЕ - СПОРНА ПИТАЊА

- Локална заједница и локална самоуправа имају различите капацитете за бављење унапређењем положаја избеглих и интерно расељених лица, као што су: људски ресурси, одговарајућа развојна документа и стратешки приступ развоју општине и града и институционализоване организационе целине општинске и градске управе, као и различите механизме за подстицање развоја.
Потребно је ове већ постојеће механизме и структуре и њихове активности повезати са унапређењем положаја избеглих и интерно расељених лица.
- Избегла и ИРЛ су врло хетерогена група са разноврсним потребама.
- **Неопходно је да се издвоје приоритети на које ће овај локални план покушати да одговори, као и да се подстиче активизам и конструктивна сарадња самих корисничких група у процесу реализације Плана.**
- озбиљност и обим проблема са којима се суочава популација избеглих и интерно расељених лица намеће плански и фазни приступ решавању. Ово се нарочито односи на проблем становања који захтева значајне ресурсе.
Неопходно је планирати решавање ових проблема кроз потпуну усклађеност програмских и финансијских аспеката плана и уз систематско издвајање дела средстава из локалног буџета и планирање начина за прикупљање средстава кроз различите нове пројекте или привлачење већ постојећих донаторских и кредиторских пројеката.

ПОГЛАВЉЕ 4.

Приоритетне циљне групе

Критеријуми за избор приоритетних група у оквиру Локалног акционог плана за унапређење положаја избеглих и интерно расељених лица на територији Градске општине Раковица су следећи:

- Стамбена и егзистенцијална угроженост циљне групе;
- Бројност циљне групе погођене одређеним проблемом;
- Хитност решавања проблема;
- Досадашњи ниво обухвата лица и група организованом друштвеном подршком;
- Истовремена погођеност циљне групе већим бројем проблема;
- Мандат и одговорност локалне самоуправе у односу на проблем.

Приоритетне групе у оквиру Локалног акционог плана за унапређење положаја избеглих и интерно расељених лица на територији Градске општине Раковица су:

1. Корисници смештаја у нерегистрованом колективном центру,



2. Избегла и интерно расељена лица која немају трајно решено стамбено питање, а који живе у приватном смештају или у сопственим недовршеним или неусловним објектима.

Најугроженија избегла и интерно расељена лица у оквиру претходних приоритета:

- Породице чији је члан/ови хронично болесна особа и/или деца са сметњама у развоју
- Самохрани родитељи без сталних прихода
- Стара лица са недовољном породичном подршком
- Вишечлане и вишегенерацијске породице;

Приоритетни проблеми

- Нерешено стамбено питање.
- Недостатак материјалних средстава.
- Здравствени проблеми.
- Незапосленост.

ПОГЛАВЉЕ 5.

Општи и специфични циљеви

Општи циљ

ПОБОЉШАЊЕ СОЦИЈАЛНО - МАТЕРИЈАЛНОГ ПОЛОЖАЈА ИЗБЕГЛИХ И ИНТЕРНО РАСЕЉЕНИХ ЛИЦА У ГРАДСКОЈ ОПШТИНИ РАКОВИЦА ПУТЕМ ПРОГРАМА ЗА ТРАЈНО РЕШАВАЊЕ СТАМБЕНОГ ПИТАЊА И ОДРЖИВИХ ПРОГРАМА ЗА УНАПРЕЂЕЊЕ ЊИХОВЕ ИНТЕГРАЦИЈЕ У ЛОКАЛНУ ЗАЈЕДНИЦУ

Специфични циљеви:

1. У периоду од 2022. до 2025. год. трајно решити стамбено питање за најмање 20 породица избеглих и ИРЛ, који имају започет, недовршен стамбени објекат, доделом пакета грађевинског материјала:

- у 2022. год. за најмање 5 породица
- у 2023. год. за најмање 5 породица
- у 2024. год. за најмање 5 породица
- у 2025. год. за најмање 5 породица



2. У периоду 2022. год. до 2025. год. трајно решити стамбено питање за најмање 20 породица избеглих и ИРЛ, кроз доделу пакета грађевинског материјала, ради побољшања услова становања и адаптације постојећег властитог стамбеног објекта:

- у 2022. год. за најмање 5 породица
- у 2023. год. за најмање 5 породица
- у 2024. год. за најмање 5 породица
- у 2025. год. за најмање 5 породица

3. У периоду од 2022. до 2025. год. трајно решити стамбено питање најмање 10 породица избеглих, интерно расељених лица и повратника по реадмисији куповином сеоске куће са окућницом, или адекватне непокретности..

4. У периоду од 2022. до 2025. год. економски оснажити најмање 30 породица избеглих, интерно расељених лица кроз набавку и доделу робе и материјала за покретање, развој и унапређење доходних активности у пољопривреди, занатској, услужној и другој самосталној делатности.

ПОГЛАВЉЕ 6.

Резиме – сажетак Лап-а

Локални акциони план за унапређење положаја миграната у Градској општини Раковица (2022-2025) је документ који изражава дугорочна опредељења локалне самоуправе да побољша услове живота и могућности за интеграцију избеглих и интерно расељених лица, реинтеграцију повратника по реадмисији и јачање толеранције према лицима која траже азил у локалној заједници. Овај План је усмерен на све особе које бораве на територији Градске општине Раковица, а које су биле изложене присилним миграцијама и егзистенцијалним потешкоћама које то имају за последицу. Према последњим званичним подацима број регистрованих интерно расељених лица која живе на територији Градске општине Раковица је 3.013, избеглица у статусу 248, повратника по реадмисији 11.

Општи циљ Локалног акционог плана је побољшање социјално-материјалног положаја избеглих, интерно расељених лица и повратника по реадмисији на територији Градске општине Раковица путем програма за трајно решавање њиховог стамбеног питања и унапређење њихове интеграције и реинтеграције у локалну заједницу.

Специфични циљеви овог плана су:

Специфични циљ 1: У периоду од 2022. до 2025 .год. трајно решити стамбено питање за најмање 20 породица избеглих и ИРЛ породица који имају започет, недовршен стамбени објекат, доделом пакета грађевинског материјала решавању њихових стамбених потреба.

Специфични циљ 2: У периоду од 2022. год. до 2025 год. трајно решити стамбено питање за најмање 20 избегличких породица и интерно расељених лица и повратника по реадмисији, кроз доделу пакета грађевинског материјала, ради побољшања услова



становања, за завршетак започетих или адаптацију постојећих неусловних стамбених објеката.

Специфични циљ 3: У периоду од 2022. до 2025. год. трајно решити стамбено питање најмање 10 породица избеглих, интерно расељених лица и повратника по реадмисији, куповином сеоске куће са окућницом или адекватне непокретности.

Специфични циљ 4: У периоду од 2022. до 2025 год. економски оснажити најмање 30 породица избеглих, интерно расељених лица и повратника по реадмисији кроз набавку и доделу робе и материјала за покретање, развој и унапређење доходних активности у пољопривреди, занатској, услужној или другој самосталној делатности.

Поред напред наведених циљева које ће активно спроводити, Општина ће у складу са својим овлашћењима пружити подршку реализацији програма за стамбено збрињавање избеглих и интерно расељених лица кроз готове стамбене јединице које ће се реализовати уз помоћ Града Београда и Републике.

Процењује се да ће за реализацију Локалног акционог плана у периоду 2022-2025. год. за минимум планираних специфичних циљева, бити укупно потребно око 47.000.000,00 динара. Из локалног буџета биће потребно издвојити око 4.700.000,00 динара, што представља минимум од 10 % укупне вредности реализације ЛАП-а у овом периоду. Осталих 90 % средстава је планирано да се обезбеди преко Комесаријата за избеглице и миграције Републике Србије, највећим делом из донаторских средстава и делом из буџета Републике Србије. Локални акциони план, као свој саставни део има планиране аранжмане за имплементацију и за праћење (мониторинг) и оцењивање успешности (евалуацију) активности.



RESUME

Local action plan for creating better conditions for refugees and internally displaced persons (IDP in further reading) in municipality of Rakovica (2022-2025) is the document which expresses long-term commitment for creating better living conditions and possibilities for integration of refugees and IDP into local community. This Local action plan (LAP) is conceived on all people who live on teritori in municipality of Rakovica, who werw subjected to forcetul migrations and existential problems according to latest official data, the number of registered IDPs living in Rakovica the 3.013 and 248 refuges persons, returnee after readmission 11. persons.

Global goal of Local action plan for creating better conditions for refugees and internally displaced persons is improving social and financial position of refugees and internally displaced persons in municipality of Rakovica, by the way of programs for permanent resolution of housing for the most vulnerable families and sustainable programs for improving their integration into local community.

Specific goals:

Specific goals number 1: Within the period 2022 to the end of 2025 to solve permanently living issuefor at least 20 families of refugees by building housing ;

Specific goals number 2: Within the period 2022 to the end of 2025 to solve permanently living issue for at least 20 families of internal displaced person and people who returned, those who have started but not completed housing, all through granting them building grants to complete or adapt current objects without proper living standards

Specific goals number 3: Within the period 2022 to the end of 2025 to solve permanently living issue for at least 10 families of refugees and internal displaced persons or people who returned, purchase village house with a garden.



Specific goals number 4: Within the period 2022 to the end of 2025 in cooperation with Commissariat for refugees and Migrations and with other donors to provide resources for economic facilitating through income-generating activities for at least 30 families of refugees and internal displaced persons or people who returned;

It is estimated that the implementation of local plans need is 47.000.000,00 RSD from the lokal budget will be necessary to allocate 4.700.000,00 RSD, which represents about 10% of the total value of the realization of this plan period. Other 90% will be provided from donor funds and other resources..Local plan also includes planned arrangements for implementation, monitoring and evaluating success of activities.



6.1. Активности – задаци за реализацију ЛАП-а

Специфични циљеви Локалног акционог плана

Табела 20. Специфични циљ 1 Локалног акционог плана

Специфични циљ 1: У периоду 2022-2025. обезбедити подршку у грађевинском материјалу за најмање 20 породица избеглих лица и интерно расељених лица, за извођење радова на започетим, недовршеним стамбеним објектима:							
- У 2022. год. за најмање 5 породица - У 2024. год. за најмање 5 породица - У 2023. год. за најмање 5 породица - У 2025. год. за најмање 5 породица							
Активност	Период реализације (од-до)	Очекивани резултат	Индикатори	Потребни ресурси		Носилац активности	Партнери у реализацији
				Буџет локалне Самоуправе	Остали извори		
1.1. Аплицирање код Комесаријата, НВО и других донатора	други и трећи квартал 2022. и први квартал 2023.	одобрена средства	Потписан уговор са Општином	300.000,00 динара	2.700.000,00 динара	Председник општине, Повереник за избеглице	Комесаријат, НВО и други донатори
1.2. Формирање комисије и израда услова и критеријума за расподелу грађ. материјала	четврти квартал 2022.	формирана комисија и сачињени критеријуми	Решење о формирању комисије и конкурсна документација са критеријумима			Комисија, Савет, Комесаријат	Донатор
1.3. Расписивање конкурса и прикупљање пријава	трећи квартал 2022.	расписан конкурс и прикупљене пријаве	Позив за учешће на конкурс и предате пријаве			Комисија,	
1.4. Обилазак објеката подносилаца захтева	трећи квартал 2022.	посећени објекти	Записник са лица места			Комисија	
1.5. Разматрање захтева и доношење одлуке о избору корисника	трећи квартал 2022.	извршен избор корисника	Записник и одлука			Комисија и Савет	
1.6. Спровођење јавне набавке за испоруку грађевинског материјала	трећи квартал 2022.	спроведена јавна набавка и одређен испоручилац грађ. материјала	Записник, одлука			Комисија и наручилац	
1.7. Закључивање уговора о додели грађ. материјала	четврти квартал 2022.	закључени уговори	Потписани уговори			Корисник и други потписник уговора	
1.8. Испорука материјала и контрола градње по уговору	четврти квартал 2022. и први квартал 2023.	испоручен грађевински материјал	записник			Комисија и испоручилац	



ЛОКАЛНИ АКЦИОНИ ПЛАН ЗА УНАПРЕЂЕЊЕ ПОЛОЖАЈА МИГРАНАТА НА ТЕРИТОРИЈИ
ГРАДСКЕ ОПШТИНЕ РАКОВИЦА

Табела 21. Специфични циљ 2 Локалног акционог плана

Активност	Период реализације (од-до)	Очекивани резултат	Индикатори	Потребни ресурси		Носилац активности	Партнери у реализацији
				Буџет локалне Самоуправе	Остали извори		
Специфични циљ 2: У периоду 2022-2025. год. обезбедити подршку у грађевинском материјалу за најмање 20 породица избегличких и интерно расељених лица, за побољшање услова становања и адаптацију стамбеним објектима: - У 2022. год. за најмање 5 породица - У 2024. год. за најмање 5 породица - У 2023. год. за најмање 5 породица - У 2025. год. за најмање 5 породица							
2.1. Аплицирање код Комесаријата, НВО и других донатора	други и трећи квартал 2022. и први квартал 2023.	одобрена средства	Потписан уговор са Општином	300.000,00 динара	2.700.000,00 динара	Председник општине, Повереник за избеглице	Комесаријат, НВО и други донатори
2.2. Формирање комисије и израда услова и критеријума за расподелу грађ. материјала	четврти квартал 2022.	формирана комисија и сачињени критеријуми	Решење о формирању комисије и конкурсна документација са критеријумима			Комисија, Савет, Комесаријат	Донатор
2.3. Расписивање конкурса и прикупљање пријава	трећи квартал 2022.	расписан конкурс и прикупљене пријаве	Позив за учешће на конкурс и предате пријаве			Комисија,	
2.4. Обилазак објеката подносилаца захтева	трећи квартал 2022.	посећени објекти	Записник са лица места			Комисија	
2.5. Разматрање захтева и доношење одлуке о избору корисника	трећи квартал 2022.	извршен избор корисника	Записник и одлука			Комисија и Савет	
2.6. Спровођење јавне набавке за испоруку грађевинског материјала	трећи квартал 2022.	спроведена јавна набавка и одређен испоручилац грађ. материјала	Записник, одлука			Комисија и наручилац	
2.7. Закључивање уговора о додели грађ. материјала	четврти квартал 2022.	закључени уговори	Потписани уговори			Корисник и други потписник уговора	
2.8. Испорука материјала и контрола градње по уговору	четврти квартал 2022. и први квартал 2023.	испоручен грађевински материјал	записник			Комисија и испоручилац	



Табела 22. Заједничке активности

Активност	Период реализације (од-до)	Очекивани резултат	Индикатори	Потребни ресурси		Носилац активности	Партнер у реализацији
				Буџет локалне Самоуправе	Остали извори		
Медијско информисање о програмима 1,2,3 и 4	Континуирано, у току трајања ових програма	Локална јавност информисана о реализацији програма 1,2,3. и 4	Број и врста медијских информација, број медијских наступа представника Општине на ову тему			Медији	Комисије за расподелу, Председник Савета, општинско веће
Мониторинг (праћење) реализације програма 1,2,3 и 4	Континуирано у току трајања ових програма	Прикупљање информације о процесима примене програма 1,2,3 и 4	Број и врста априкупљених информација, број и врста евентуалних ккорективних мера			Савет за миграције и трајна решења	
Оцењивање успешности (евалуација) реализације програма 1,2,3 и 4	На крају сваке године примене (годишња) и на крају примене ЛАП-а (финална)	Оцењена успешност примене сваког од програма	Ниво остварености резултата у односу на постављене циљеве, број и врста евалуационих извештаја			Савет за миграције и трајна решења	



ПОГЛАВЉЕ 7.

Ресурси/буџет

Процењено је да ће за реализацију Локалног акционог плана 2022-2025. год. бити потребно око 47.000.000,00 динара. Детаљан годишњи буџет за сваку следећу годину, као и за све наредне године примене Локалног акционог плана биће урађен на основу разрађених годишњих планова за сваку од тих година.

Средства за реализацију овог Локалног акционог плана обезбеђиваће се из различитих извора: делом из буџета локалне самоуправе, делом из буџета виших нивоа власти, односно путем пројеката који ће се развити на основу овог Локалног акционог плана, као и из других доступних извора. Без помоћи Града Београда и Републике Србије, локална самоуправа не може самостално да крене у градњу станова.

ПОГЛАВЉЕ 8.

Аранжмани за примену

Аранжмани за примену ЛАП-а у Градској општини Раковица обухватају **локалне структуре и различите мере и процедуре** које ће осигурати његово успешно спровођење. У оквиру локалних структура, разликују се:

1. Структуре за управљање процесом примене ЛАП-а и
2. Структуре које су оперативне и примењују ЛАП.

Структуру за управљање процесом примене ЛАП-а, након његовог усвајања, представљаће чланови Савета за миграције и трајна решења Градске општине Раковица који су учествовали у изради плана и евентуално додати чланови из реда кључних актера у локалној заједници, укључујући и кориснике овог плана. Савет за миграције и трајна решења Градске општине Раковица ће, као део свог будућег рада, направити План управљања применом ЛАП-а.



Савет, као управљачка структура има следеће задатке:

- У потпуности одговара за вођење целокупног процеса примене ЛАП-а;
- Именује локалне тимове за управљање пројектима који настају као резултат операционализације ЛАП-а;
- Обезбеђује приступ и прикупљање свих података и информација у електронској форми од сваког актера-учесника у процесу унапређења положаја избеглих и интерно расељених лица у локалној заједници;
- Одржава контакте са свим учесницима у реализацији ЛАП-а;
- Управља процесом праћења (мониторинга) и оцењивања успешности (евалуације) Локалног плана;
- Одржава контакте са јавношћу и доносиоцима одлука у локалној заједници.

Оперативну структуру за примену овог Локалног акционог плана чиниће институције, организације и тимови формирану у циљу непосредне реализације плана и пројеката развијених на основу Локалног плана. У складу са Локалним акционим планом, биће реализована подела улога и одговорности међу различитим актерима у локалној заједници - партнерима у реализацији. Сваки актер ће у складу са принципом јавности и транспарентности рада водити одговарајућу евиденцију и документацију и припремати периодичне извештаје о раду. Извештаји ће бити полазна основа за праћење и оцењивање успешности рада.

Оперативна структура за примену Локалног акционог плана има следеће задатке и одговорности:

- Реализација појединих пројеката у оквиру ЛАП-а, као и Локалног акционог плана у целини;
- Непосредна комуникација са корисницима/цама услуга које се обезбеђују Локалним акционим планом;
- Редовно достављање извештаја Председнику Савета за миграције и трајна решења о свим активностима на спровођењу Локалног плана;
- Учешће у евентуалним обукама за унапређење стручности и компетенција за спровођење задатака Локалног плана;
- Унапређење процеса примене Локалног плана у складу са сугестијама и препорукама управљачке структуре.

Управљачка и оперативна структура ће развити план и механизме међусобне комуникације, пратиће успешност размене информација и ефикасност комуникације у односу на очекиване резултате примене Локалног акционог плана. План комуникације управљачке и оперативне структуре уредиће време и начине размене информација и предузимања одговарајућих акција.



Детаљне годишње планове за наредни период, након 2022. год. припремаће Савет за миграције и трајна решења Градске општине Раковица уз активне консултације са оперативним структурама. По потреби, Локални савет ће формирати и одговарајућа радна тела. Годишње планове ће усвајати Веће Градске општине Раковица, или други надлежни орган.

Механизми праћења, оцењивања успешности примене Локалног акционог плана и доношења евентуалних корективних мера биће дефинисани Планом праћења и оцењивања успешности (планом мониторинга и евалуација).

ПОГЛАВЉЕ 9.

Праћење и оцена успешности

Циљ праћења и оцене успешности (мониторинга и евалуације) ЛАП-а је да се систематично прикупљају подаци, прати и надгледа процес примене и процењује успех ЛАП - а ради предлагања евентуалних измена у активностима на основу налаза и оцена.

Временски оквир: Мониторинг (као систематски процес прикупљања података) спроводи се континуирано и дугорочно за период 2022-2025. год. Евалуација (као анализа података и доношење оцене о успешности) вршиће се периодично једном годишње и подносиће се извештај Већу Градске општине Раковица. Финална евалуација обавиће се на крају 2025. године.

Предмет мониторинга и евалуације: Мониторинг и евалуација укључују целовито сагледавање испуњења активности - задатака и специфичних циљева.

Кључни индикатори утицаја за праћење и оцењивање успешности примене Локалног плана ће бити следећи:

- Број нових програма за избегла и интерно расељена лица;
- Обухват избеглих и интерно расељених лица новим програмима;
- Структура корисника/ца програма;
- Ниво укључености различитих актера у подршку програмима намењених избеглим и интерно расељеним лицима у локалној заједници;
- Обим финансијским средстава издвојених за програме намењене избеглим и интерно расељеним лицима;
- Структура финансијских средстава издвојених за услуге избеглим и интерно расељеним лицима (буџет локалне самоуправе, донаторска средства, други извори...).

Процесни индикатори су дефинисани у склопу табела Локалног акционог плана.



Методe и технике мониторинга и евалуације: За успешно обављање мониторинга и евалуације користиће се стандардни сет алата међу којима су: евидентирање корисника, интервјуи са корисницима (упитници, разговори), анкете, извештавање и слично.

Савет за миграције и трајна решења ће формирати радно тело које ће бити одговорно за праћење и оцењивање успешности рада на примени Локалног плана акције - вршиће мониторинг (М) и евалуацију (Е). Радно тело ће својим Планом рада дефинисати начин организовања мониторинга и евалуације Локалног акционог плана.

САВЕТ ЗА УПРАВЉАЊЕ МИГРАЦИЈАМА И ТРАЈНА РЕШЕЊА

ГРАДСКЕ ОПШТИНЕ РАКОВИЦА