

**ЛОКАЛНИ АКЦИОНИ ПЛАН ЗА РЕШАВАЊЕ ПИТАЊА ИЗБЕГЛИХ, ИНТЕРНО  
РАСЕЉЕНИХ ЛИЦА, ПОВРАТНИКА ПО СПОРАЗУМУ О РЕАДМИСИЈИ,  
ТРАЖИЛАЦА АЗИЛА И МИГРАНАТА У ПОТРЕБИ БЕЗ УТВРЂЕНОГ СТАТУСА  
НА ТЕРИТОРИЈИ ОПШТИНЕ РУМА**

На основу члана 15. став 1. тачка 31. и члана 37. став. 1. тачка 32. Статута општине Рума ("Службени лист општина Срема", број 6/2009 и 38/2012), Скупштина општине Рума, на седници одржаној дана 17. маја 2019. године, донела је

**ЛОКАЛНИ АКЦИОНИ ПЛАН ЗА РЕШАВАЊЕ ПИТАЊА ИЗБЕГЛИХ, ИНТЕРНО  
РАСЕЉЕНИХ ЛИЦА, ПОВРАТНИКА ПО СПОРАЗУМУ О РЕАДМИСИЈИ,  
ТРАЖИЛАЦА АЗИЛА И МИГРАНАТА У ПОТРЕБИ БЕЗ УТВРЂЕНОГ СТАТУСА  
НА ТЕРИТОРИЈИ ОПШТИНЕ РУМА**



**ЛОКАЛНИ АКЦИОНИ ПЛАН ЗА РЕШАВАЊЕ ПИТАЊА ИЗБЕГЛИХ, ИНТЕРНО  
РАСЕЉЕНИХ ЛИЦА, ПОВРАТНИКА ПО СПОРАЗУМУ О РЕАДМИСИЈИ,  
ТРАЖИЛАЦА АЗИЛА И МИГРАНАТА У ПОТРЕБИ БЕЗ УТВРЂЕНОГ СТАТУСА НА  
ТЕРИТОРИЈИ ОПШТИНЕ РУМА**

**2019 - 2023.**

Општина Рума, април 2019. године

**ЛОКАЛНИ АКЦИОНИ ПЛАН ЗА РЕШАВАЊЕ ПИТАЊА ИЗБЕГЛИХ, ИНТЕРНО РАСЕЉЕНИХ ЛИЦА, ПОВРАТНИКА ПО СПОРАЗУМУ О РЕАДМИСИЈИ, ТРАЖИЛАЦА АЗИЛА И МИГРАНАТА У ПОТРЕБИ БЕЗ УТВРЂЕНОГ СТАТУСА НА ТЕРИТОРИЈИ ОПШТИНЕ РУМА**

**Шта је Локални акциони план за унапређење положаја избеглих, интерно расељених лица, повратника по Споразуму о реадмисији, тражилаца азила и миграната у потреби без утврђеног статуса?**

У овом документу под процесом локалног акционог планирања унапређења положаја избеглих, интерно расељених лица, повратника по Споразуму о реадмисији, тражилаца азила и миграната у потреби без утврђеног статуса (даље у тексту *мигранти*) подразумевамо процес доношења одлука о томе које промене значајне за живот миграната намеравамо да остваримо у свом локалном окружењу у току предвиђеног временског периода. Тај процес се заснива на идентификовању најбољег начина ангажовања капацитета свих социјалних актера у заједници у планирању и примени плана. **Локални акциони план за унапређење положаја избеглих, интерно расељених лица, повратника по Споразуму о реадмисији и тражилаца азила и миграната у потреби без утврђеног статуса** посматрамо као резултат процеса планирања или планску одлуку којом су дефинисани основни начини остваривања циљева развоја ове области живота локалне заједнице.

**Избеглица** је, према Конвенцији УН о статусу избеглице (1951), особа која из основаног страха да ће бити прогоњена због своје расе, националне припадности, припадности одређеној друштвеној групи или због политичког уверења, напустила своју државу и не може, или због поменутог страха не жели да се у њу врати. Појам избеглице је Протоколом из 1967. године, проширен и на особе које су биле изложене ратним страдањима или другим облицима насиља и зато одлучиле или биле принуђене да напусте своју државу. Статус избеглице у Републици Србији, Комесаријат за избеглице и миграције признаје у складу са Законом о избеглицама („Службени гласник РС”, број 18/92, „Службени лист СРЈ”, број 42/02 - СУС и „Службени гласник РС”, број 30/10).

**Интерно расељена лица** су она које су биле присиљене да напусте своје домове, али су остале у границама своје државе. Разлози због којих су били присиљени да напусте своје домове могу бити различити: рат, насиље, угрожавање људских права, политички прогон или природне катастрофе (земљотрес, поплава и сл.). Зато што се налазе у границама своје земље, могућности њихове међународне заштите су ограничене. Иако их, за разлику од избеглица, не штити Специјална конвенција УН, и даље их штите национални закони, међународно хуманитарно право и међународни правни акти у области људских права.

**Повратник по основу Споразума о реадмисији** је држављанин Републике Србије за чији повратак је надлежни орган дао сагласност по основу Споразума о реадмисији које је закључила Република Србија. То су лица која су добровољно или присилно враћена из држава у којима су неосновано боравила (одбијен захтев за азил, истекла виза) у земље порекла, на основу потписаног споразума о реадмисији између Европске заједнице и Републике Србије.

**ЛОКАЛНИ АКЦИОНИ ПЛАН ЗА РЕШАВАЊЕ ПИТАЊА ИЗБЕГЛИХ, ИНТЕРНО  
РАСЕЉЕНИХ ЛИЦА, ПОВРАТНИКА ПО СПОРАЗУМУ О РЕАДМИСИЈИ,  
ТРАЖИЛАЦА АЗИЛА И МИГРАНАТА У ПОТРЕБИ БЕЗ УТВРЂЕНОГ СТАТУСА  
НА ТЕРИТОРИЈИ ОПШТИНЕ РУМА**

Споразум између Републике Србије и Европске уније о реадмисији лица која незаконито бораве који је ступио на снагу 01. јануара 2008. године, уговорне стране су регулисале процедуру повратка особа које не испуњавају или више не испуњавају услове за улазак или боравак на територији државе уговорнице.

**Тражиоци азила / лица која траже азил** су лица која поднесу захтев за азил на територији Републике Србије, а о чијем захтеву није донета коначна одлука. То значи да су та лица, у складу са важећом законском регулативом, на територији Републике Србије затражила неки од видова међународне заштите на законом прописан начин. У складу са одредбама Закона које се односе на смештај и обезбеђивање основних животних услова за лица која траже азил Влада Републике Србије оснива центре у којима они бораве и у буџету обезбеђује средства за функционисање центара.

**Мигранти у потреби без утврђеног статуса** су на територију Републике Србије ушли из суседних земаља, а пореклом су из ратом захваћених подручја Блиског Истока и Африке. У складу са појачаним приливом миграната, Влада Републике Србије је 18. јуна 2015. године, основала Радну групу за решавање проблема мешовитих миграционих токова коју чине министри пет ресорних министарстава, укључујући представника Комесаријата за избеглице и миграције. Радна група је формирана са задатком да прати, анализира и разматра питања мешовитих миграционих токова у Републици Србији са посебним освртом на проблеме у овој области, даје анализе стања и предлоге мера за решавање уочених проблема и усклађивање ставова надлежних државних органа и других организација и институција које се баве питањем мешовитих миграционих токова.

Стратешки оквир ЛАП-а одређен је у складу са политиком и правцима деловања дефинисаним у сету докумената донетим на националном и локалном нивоу а од значаја су за управљање миграцијама. У циљу координираног рада, коришћења научених лекција и најбољих пракси, овај ЛАП узима у обзир постојеће пројекте изградње капацитета на локалном нивоу, а нарочито оне који су у домену социјалне, економске и стамбене политике.

Доноси се за период од четири године са детаљном разрадом активности за 2019. и 2020. годину.

**ЛОКАЛНИ АКЦИОНИ ПЛАН ЗА РЕШАВАЊЕ ПИТАЊА ИЗБЕГЛИХ, ИНТЕРНО  
РАСЕЉЕНИХ ЛИЦА, ПОВРАТНИКА ПО СПОРАЗУМУ О РЕАДМИСИЈИ,  
ТРАЖИЛАЦА АЗИЛА И МИГРАНАТА У ПОТРЕБИ БЕЗ УТВРЂЕНОГ СТАТУСА  
НА ТЕРИТОРИЈИ ОПШТИНЕ РУМА**

Процес израде ЛАП-а за унапређење положаја избеглих, ИР лица, повратника по Споразуму о реадмисији, тражилаца азила и миграната у потреби без утврђеног статуса на територији општине Рума, заснивао се на интерактивном приступу чије су основне методолошке карактеристике да је :

**Локални** – спроведен је у локалној заједници и уважава локалне специфичности;

**Партиципативан** – укључио је различите битне актере процеса друштвено организоване подршке избеглим, ИР лицима и повратницима у локалној заједници;

**Утемељен на реалним околностима**, расположивим ресурсима и потребама унапређења положаја избеглих, ИР лица и повратника;

**Прилагођен** ситуацији у локалној заједници, актерима и позитивној промени којој се тежи;

**Користи савремене методе** планирања и анализе свих важних елемената потребних за доношење одлука;

**Подстиче одговоран однос** различитих друштвених актера у локалној заједници.

За потребе процеса, прикупљања и анализу основних података о положају и потребама избеглих, ИР лица и повратника у Општини Рума, коришћени су следећи извори: резултати интервјуа са потенцијалним корисницима и састанака са локалним актерима, статистички подаци, различити извештаји и документи, подаци Комесаријата за избеглице и миграције Републике Србије, Општинског повереништва за избеглице и миграције, Центра за социјални рад, Црвеног крста, локалних невладиних организација итд.

**Одлука Скупштине Општине Рума о усвајању Локалног акционог плана за унапређење положаја избеглих, интерно расељених лица, повратника по Споразуму о реадмисији, тражилаца азила и миграната у потреби без утврђеног статуса на територији општине Рума.**

**СКУПШТИНА ОПШТИНЕ РУМА**

Број: 06-22-4/2019- III  
Датум: 17. мај 2019. године  
Рума

**ПРЕДСЕДНИК СУПШТИНЕ ОПШТИНЕ**

**Стеван Ковачевић**

**ЛОКАЛНИ АКЦИОНИ ПЛАН ЗА РЕШАВАЊЕ ПИТАЊА ИЗБЕГЛИХ, ИНТЕРНО  
РАСЕЉЕНИХ ЛИЦА, ПОВРАТНИКА ПО СПОРАЗУМУ О РЕАДМИСИЈИ,  
ТРАЖИЛАЦА АЗИЛА И МИГРАНАТА У ПОТРЕБИ БЕЗ УТВРЂЕНОГ СТАТУСА  
НА ТЕРИТОРИЈИ ОПШТИНЕ РУМА**

**Захвалност учесницима/цама у процесу локалног акционог планирања**

У циљу израде ЛАП-а за унапређење положаја избеглих, ИР лица, повратника, тражилаца азила и миграната у потреби без утврђеног статуса на територији општине Рума, формиран је Савет за миграције и трајна решења кога чине представници локалне самоуправе као носиоца процеса и формалног доносиоца овог документа, укључујући и Повереништво за избеглице и миграције, институције система које се на локалном нивоу баве питањима миграната, невладиних организација које делују у локалној заједници и Комесаријата за избеглице и миграције Републике Србије.

Улога и надлежност Савета за миграције је да:

- прати и извештава Комесаријат за избеглице и миграције Републике Србије као и органе управљања општине о миграционим кретањима на територији општине;
- предлаже програме, мере и планове активности ради ефикасног управљања миграцијама;
- координира радом органа на локалном нивоу чији је рад значајан за област управљања миграцијама;
- пружа податке од значаја за израду стратешких докумената из области миграција, размењује информације и учествује на састанцима од значаја за процес планирања;
- активно учествује у изради и иновирању Локалног акционог плана, дефинише коначни текст документа и предлаже га надлежним органима на усвајање;
- обезбеди потребне податке непосредно од циљних група и социјалних актера у систему подршке избеглим, интерно расељеним лицима, повратника по основу Споразума о реадмисији и миграната у потреби без утврђеног статуса;
- креира планове и конкретне мере унапређења положаја избеглих, интерно расељених лица, повратника, тражиоца азила и миграната у потреби без утврђеног статуса;
- размењује информације и учествује на састанцима од значаја за процес планирања;
- примењује усвојене методе планирања током процеса планирања;
- дефинише циљеве, правце развоја и сарађује са различитим релевантним локалним и републичким актерима;
- планира праћење и оцењивање успешности примене Локалног акционог плана;
- унапређује сопствене капацитете за планирање кроз одговарајуће обуке;
- предузима друге послове у области управљања миграцијама на територији општине у складу са Законом о управљању миграцијама.

Остали актери укључени у сам процес локалног акционог планирања су били представници различитих институција, организација и група, који су учествовали у консултативном процесу.

**ЛОКАЛНИ АКЦИОНИ ПЛАН ЗА РЕШАВАЊЕ ПИТАЊА ИЗБЕГЛИХ, ИНТЕРНО  
РАСЕЉЕНИХ ЛИЦА, ПОВРАТНИКА ПО СПОРАЗУМУ О РЕАДМИСИЈИ,  
ТРАЖИЛАЦА АЗИЛА И МИГРАНАТА У ПОТРЕБИ БЕЗ УТВРЂЕНОГ СТАТУСА  
НА ТЕРИТОРИЈИ ОПШТИНЕ РУМА**

**САЖЕТАК – РЕЗИМЕ**

ЛАП за унапређење положаја избеглих, ИР лица, повратника, тражилаца азила и миграната у потреби без утврђеног статуса на територији општине Рума 2019. - 2023. је плански документ усмерен на проналажење ефикасних и одрживих решења за питања избеглих, ИР лица, повратника, тражилаца азила и миграната у потреби без утврђеног статуса у локалној заједници.

Према подацима Комесаријата за избеглице и миграције Републике Србије на територији Општине Рума регистровано је 2154 избеглица, 125 интерно расељених лица а од 2007. године и потписивања Споразума о реадмисији са Европском Унијом, у општину Рума се вратило 9 повратника. Тражилаца азила и миграната без утврђеног статуса нема.

Овај план акције директно се односи на њих, на побољшање њиховог социјалног и материјалног статуса. Све циљне групе у великој мери суочене су са проблемима незапослености, сиромаштва а највише стамбеним проблемима.

**Општи циљ Локалног акционог плана је:**

Побољшати материјално-социјални положај избеглица, интерно расељених лица и повратника по основу Споразума о реадмисији на територији општине Рума решавањем њихових стамбених потреба и подстицањем економског оснаживања, као и обезбедити предуслове за решавање проблема миграната јачањем капацитета локалне самоуправе и промовисањем толеранције према тражиоцима азила и мигрантима у потреби без утврђеног статуса.

**Приоритетне циљне групе овог плана су:**

Вишечлане и вишегенерацијске породице, старачка домаћинства, укључујући самце, радно способни - незапослени избегли, интерно расељени и повратници, тражиоци азила и мигранти без утврђеног статуса, нарочито они из породица које имају члана који је особа са инвалидитетом, хронично болестан или дете са сметњама у развоју, жртва породичног насиља.

**Специфични циљеви Локалног акционог плана су:**

**специфични циљ 1:**

До краја трећег квартала 2019. године завршити започете пројекте за решавање стамбеног проблема 12 породица избеглих лица кроз програм откупа кућа са окућницом из претходне 2018. године, кроз 3 Јавна позива а у складу са мерама демографске политике општине Рума.

**специфични циљ 2:**

До краја трећег квартала 2019. године завршити започете пројекте за решавање стамбеног проблема 61 породице избеглих лица кроз откуп кућа са окућницом (25) и доделу пакета грађевинског материјала (36) у оквиру Регионалног стамбеног програма.

**ЛОКАЛНИ АКЦИОНИ ПЛАН ЗА РЕШАВАЊЕ ПИТАЊА ИЗБЕГЛИХ, ИНТЕРНО  
РАСЕЉЕНИХ ЛИЦА, ПОВРАТНИКА ПО СПОРАЗУМУ О РЕАДМИСИЈИ,  
ТРАЖИЛАЦА АЗИЛА И МИГРАНАТА У ПОТРЕБИ БЕЗ УТВРЂЕНОГ СТАТУСА  
НА ТЕРИТОРИЈИ ОПШТИНЕ РУМА**

**специфични циљ 3:**

До краја трећег квартала 2019. године завршити програм доделе помоћи у виду грађевинског материјала (мали грант) породицама избеглица које су већ оствариле право на помоћ у виду откупа кућа са окућницом из буџета Републике Србије и АП Војводине.

**специфични циљ 4:**

У току 2019. године започети нове пројекте/програме економског оснаживања или samozапосљавања у пољопривредној производњи, занатству и услугама путем финансијске помоћи за 10 породица.

**специфични циљ 5:**

До краја другог квартала 2020. године обезбедити услове за решавање стамбеног проблема 10 породица избеглих, ИР лица и повратника кроз програме помоћи у грађевинском материјалу за завршетак градње стамбеног простора.

**специфични циљ 6:**

До краја 2020. године обезбедити услове за решавање стамбеног проблема 10 породица избеглих, ИР лица и повратника кроз програм откупа кућа са окућницом, а у складу са мерама демографске политике општине Рума.

**Специфични циљ 7:**

У периоду од 2019. до 2023. године, омогућити континуирано спровођење активности усмерених на разумевање културолошких различитости између тражилаца азила и/или миграната у потреби без утврђеног статуса и примајуће средине развојем дијалога и организовањем тематских радионица, округлих столова и других активности усмерених на отклањању предрасуда и бољем разумевању њихових потреба;

**Специфични циљ 8:**

У периоду од 2019. до 2023. године, омогућити јачање капацитета институција локалне самоуправе у управљању миграцијама кроз обуку кадрова за израду пројектних предлога у циљу обезбеђивања средстава намењених мигрантима.

Приоритетне групе у оквиру специфичних циљева 1,2,3,5,6, везаних за стамбено збрињавање су вишечлане и вишегенерацијске породице, и то нарочито оне које имају члана који је особа са инвалидитетом, хронично болестан или дете са сметњама у развоју, као и жртве породичног насиља.

У оквиру специфичног циља 4, приоритет је дат радно способним незапосленим корисницима и то нарочито оним који су из вишечланих породица.

У оквиру специфичних циљева 7 и 8 приоритетне групе су тражиоци азила и мигранти у потреби без утврђеног статуса.

На основу процена утврђено је да за реализацију ЛАП-а 2019. - 2023. године постоји потреба за средствима у висини 1.100.000 EUR.



**ЛОКАЛНИ АКЦИОНИ ПЛАН ЗА РЕШАВАЊЕ ПИТАЊА ИЗБЕГЛИХ, ИНТЕРНО  
РАСЕЉЕНИХ ЛИЦА, ПОВРАТНИКА ПО СПОРАЗУМУ О РЕАДМИСИЈИ,  
ТРАЖИЛАЦА АЗИЛА И МИГРАНАТА У ПОТРЕБИ БЕЗ УТВРЂЕНОГ СТАТУСА  
НА ТЕРИТОРИЈИ ОПШТИНЕ РУМА**

Из локалног буџета ће се, по пројекту, издвајати 10% средстава. Детаљан годишњи буџет за сваку следећу годину примене ЛАП-а биће урађен на основу разрађених годишњих планова за те године.

Средства за реализацију овог ЛАП-а обезбеђиваће се из различитих извора: делом из буџета републике и локалне самоуправе, делом из донаторских буџета, делом из буџета Регионалног програма за стамбено збрињавање, односно помоћу пројеката који ће се развити на основу овог ЛАП-а, као и из других доступних извора.

Реализација пројектних активности, као и оцена успешности примене ЛАП-а и доношења евентуалних корективних мера дефинисани су планом мониторинга (праћења) и евалуације (оцењивања).

У току периода имплементације, припремаће се редовни годишњи извештаји, а локална јавност ће се редовно обавештавати о свим спроведеним активностима.

**ЛОКАЛНИ АКЦИОНИ ПЛАН ЗА РЕШАВАЊЕ ПИТАЊА ИЗБЕГЛИХ, ИНТЕРНО  
РАСЕЉЕНИХ ЛИЦА, ПОВРАТНИКА ПО СПОРАЗУМУ О РЕАДМИСИЈИ,  
ТРАЖИЛАЦА АЗИЛА И МИГРАНАТА У ПОТРЕБИ БЕЗ УТВРЂЕНОГ СТАТУСА  
НА ТЕРИТОРИЈИ ОПШТИНЕ РУМА**

**Поглавље 1.**

**ОСНОВНИ ПОДАЦИ О ОПШТИНИ РУМА**

Општина Рума се налази у централном делу Срема, ограничена рекама Савом и Дунавом, на надморској висини од 111 метара и површини од 582 км<sup>2</sup> (16,69% од укупне површине сремског округа). Територија Општине има облик неправилне осмице, а дужа осовина (око 36 км) поклапа се са правцем север-југ: у северном делу широка је око 26 км, у средишном делу (око аутопута Е-70) територија је сужена на око 6 км, а у јужном делу се проширује на око 15 км.



Општина Рума има 54.141 становника (по попису из 2012.године) и административно је подељена на 20 месних заједница (4 градске и 16 сеоских). Према националном опредељењу најбројнији су Срби, а затим следе припадници националних мањина Хрвати, Мађари, Немци итд.

Рума је смештена између наша два највећа града Београда (65 км) и Новог Сада (35 км), у близини аеродрома "Никола Тесла" Београд (30 км).

Данас је Рума један од привредних и културних центара Срема и њена данашња економска улога одраз је њене богате историје предузетништва, а индустрија, занатство, трговина и пољопривреда чине јаку економску подлогу за даљи развој и напредак општине.

Рума је град који се ствара и развија 250 година, има традицију образовања дугу 240 година. Постала је позната по надалеко чувеној Гимназији. Данас има 11 основних школа, 4 средње и нижу музичку школу.

Основна одлика привреде у Општини Рума је њена разноликост која се огледа у заступљености пољопривреде, грађевинарства, индустрије, саобраћаја, трговине и угоститељства, комуналних и других делатности. Приватно предузетништво, нарочито у области производних делатности налази се на узлазној путањи.

Путна мрежа Општине је добро развијена, струја и вода су у сваком домаћинству, гасификација је завршена на територији целе Руме и већем делу села.

Општина Рума сада акценат ставља на заштиту животне средине, утврђивање нивоа загађености ваздуха и оцене утицаја загађеног ваздуха на здравље људи и животну средину.

У фази реализације су пројекти за обнављање и подизање зелених површина и заштиту вода. Активности се усмеравају на очување и заштиту природе са израженим еколошким, васпитним, образовним, туристичким и рекреативним значајем.

**ЛОКАЛНИ АКЦИОНИ ПЛАН ЗА РЕШАВАЊЕ ПИТАЊА ИЗБЕГЛИХ, ИНТЕРНО  
РАСЕЉЕНИХ ЛИЦА, ПОВРАТНИКА ПО СПОРАЗУМУ О РЕАДМИСИЈИ,  
ТРАЖИЛАЦА АЗИЛА И МИГРАНАТА У ПОТРЕБИ БЕЗ УТВРЂЕНОГ СТАТУСА  
НА ТЕРИТОРИЈИ ОПШТИНЕ РУМА**

На територији Општине Рума налази се 17 насељених места, укључујући сам град, у којима живи 54.339 становника.

Кленак  
Путинци  
Хртковци  
Платичево  
Никинци  
Буђановци  
Добринци  
Вогањ

Грабовци  
Краљевци  
Стејановци  
Жарковац  
Витојевци  
Доњи Петровци  
Мали Радинци  
Павловци

**ЛОКАЛНИ АКЦИОНИ ПЛАН ЗА РЕШАВАЊЕ ПИТАЊА ИЗБЕГЛИХ, ИНТЕРНО  
РАСЕЉЕНИХ ЛИЦА, ПОВРАТНИКА ПО СПОРАЗУМУ О РЕАДМИСИЈИ,  
ТРАЖИЛАЦА АЗИЛА И МИГРАНАТА У ПОТРЕБИ БЕЗ УТВРЂЕНОГ СТАТУСА  
НА ТЕРИТОРИЈИ ОПШТИНЕ РУМА**

**Поглавље 2.**

**ОПШТИ ПОЛОЖАЈ МИГРАНАТА**

**У основне проблеме миграната убрајају се:**

- Нерешено стамбено питање је кључни проблем миграната на територији општине Рума, а додатно га оптерећује статус имовине ових лица у земљи порекла који је највећем броју случајева није решен. Приватна имовина углавном је уништена или значајно оштећена, а обнова ове имовине иде веома споро, што овој популацији значајно отежава располагање истом. Мањи број лица са подручја Босне и Херцеговине и Хрватске је успео да поврати своју имовину или своје станарско право.
- Висок степен незапослености миграната, због неадекватне образовне структуре неприлагођене локалној привреди, као и низак степен образовања. Због ниског степена образовања и неквалификованости овој популацији је веома тешко да нађе стално запослење. Већина избеглих и интерно расељених баве се привременим и повременим пословима који нису регистровани и другим облицима стицања зараде у сивој економији. Један број ових лица су особе са инвалидитетом, што осим ниског степена квалификација такође утиче на слабу конкуретност на тржишту рада, односно смањује степен њихове запошљивости. Део корисника такође има административних потешкоћа у прибављању доказа о стеченој квалификацији у матичним земљама, као и доказа о оствареном радном стажу или праву на пензију. У повратничким домаћинствима, у највећем броју случајева ниједан од чланова домаћинства није формално запослен, а на црно ради тек неколицина, што такође води повећању ризика од социјалне искључености.
- Висок степен сиромаштва корисника који је логична последица околности под којима живе (недостатак материјалних средстава, трошкови везани за закуп стана, школовање деце и др.).
- Недовољни и неодговарајући социјално материјални подстицаји за интеграцију миграната услед недостатка адекватних програма, као и још увек присутних утицаја рата - посттрауматски ратни синдром, затвореност у тзв. неформалне групе (дружење са мештанима из истог села, регије из земље из које су избегли).
- На територији општине Рума живи и већи број избегличких и интерно расељених породица које су започеле градњу стамбених објеката, али немају могућности да завршетаку градње.

**ЛОКАЛНИ АКЦИОНИ ПЛАН ЗА РЕШАВАЊЕ ПИТАЊА ИЗБЕГЛИХ, ИНТЕРНО  
РАСЕЉЕНИХ ЛИЦА, ПОВРАТНИКА ПО СПОРАЗУМУ О РЕАДМИСИЈИ,  
ТРАЖИЛАЦА АЗИЛА И МИГРАНАТА У ПОТРЕБИ БЕЗ УТВРЂЕНОГ СТАТУСА  
НА ТЕРИТОРИЈИ ОПШТИНЕ РУМА**

- Проблеми правне природе које се састоје у тешкоћама око прибављања различитих докумената из државе порекла, права из пензионог и инвалидског осигурања, као и права на социјалну и здравствену заштиту.
- Депопулација и старење становништва.

Сиромаштво миграната је вишеструко по својој природи - проблеми у приступу основним људским правима (као што су својина, документа, слобода кретања) и услугама (приступ здравственој заштити, социјалној помоћи, образовању итд.), разним правним проблемима и психосоцијалним проблемима услед друштвеног искључења и маргинализације.

Нагла промена социјалног, економског и културног контекста у ком живе ставио их је у позицију ускраћености бројних ресурса: прихода, имовине, друштвених мрежа и егзистенцијалне сигурности.

Због дугог периода ратова, политичких тензија и честих промена економске ситуације у региону услова за повратак у земљу порекла и лоше економске ситуације у региону они још увек нису у стању да донесу јасну одлуку о својој будућности - да ли да остану у Србији, да се врате у земљу порекла или оду у неку другу земљу.

У складу са Националном стратегијом за смањење сиромаштва, као и демографском ситуацијом у Општини Рума у смислу негативних демографских трендова, и њеним социјалним профилем, потребно је, систематски и плански супродставити се оваквим трендовима, између осталог и активним мерама стамбеног збрињавања најугорженијих категорија миграната у Општини Рума.

## **Поглавље 2.1.**

### **АНАЛИЗА КЉУЧНИХ АКТЕРА У РЕШАВАЊУ ПРОБЛЕМА МИГРАНАТА У ОПШТИНИ РУМА**

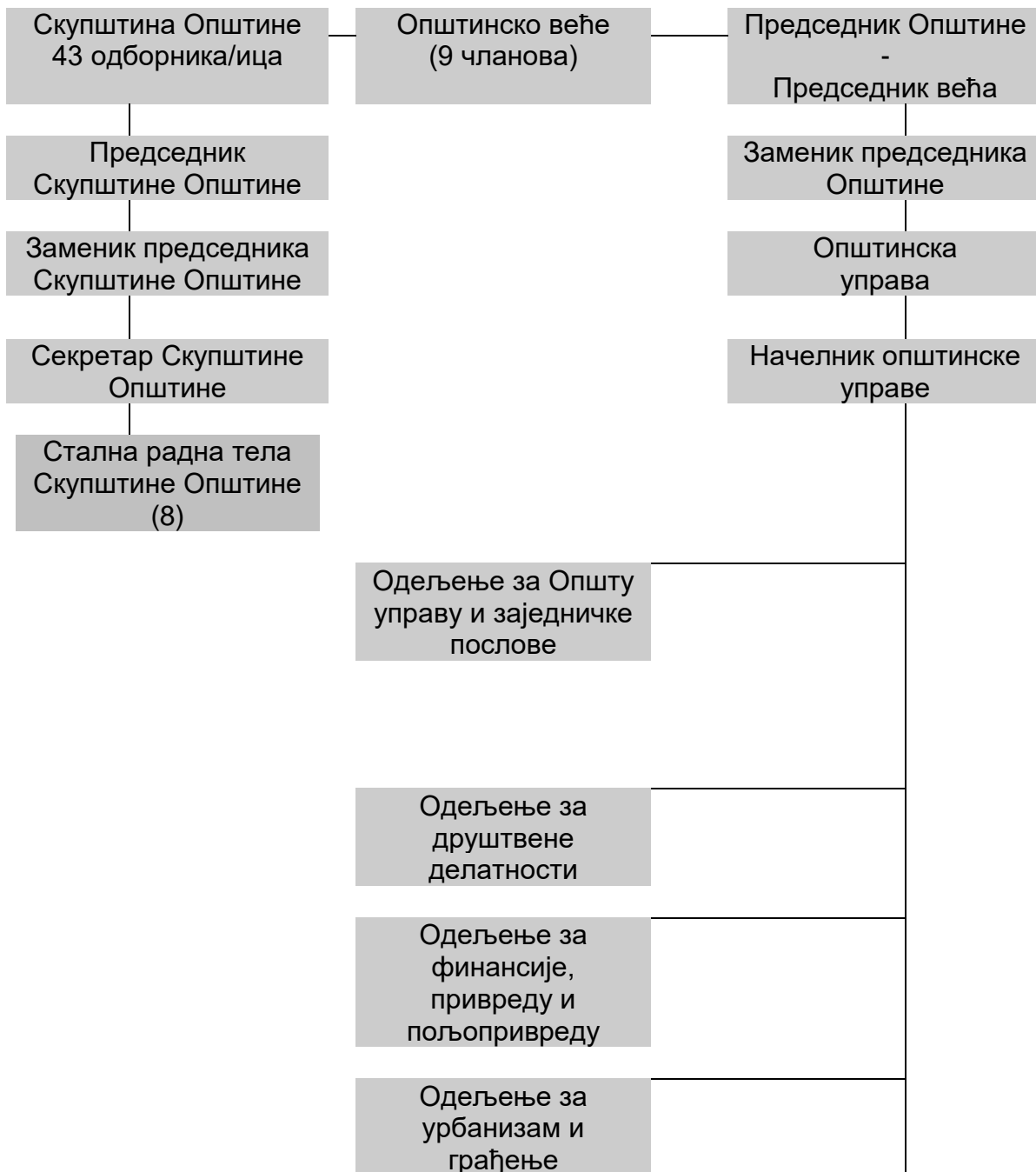
Локална самоуправа  
Повереништво за избеглице и миграције  
Центар за социјални рад  
Покрајински Фонд  
Новосадски Хуманитарни Центар  
Национална служба за запошљавање  
Црвени крст  
Дом здравља  
Геронтолошки центар

**ЛОКАЛНИ АКЦИОНИ ПЛАН ЗА РЕШАВАЊЕ ПИТАЊА ИЗБЕГЛИХ, ИНТЕРНО  
РАСЕЉЕНИХ ЛИЦА, ПОВРАТНИКА ПО СПОРАЗУМУ О РЕАДМИСИЈИ,  
ТРАЖИЛАЦА АЗИЛА И МИГРАНАТА У ПОТРЕБИ БЕЗ УТВРЂЕНОГ СТАТУСА  
НА ТЕРИТОРИЈИ ОПШТИНЕ РУМА**

**Локална самоуправа**

Сви послови који су у надлежности Општине, реализују се преко општинских органа, приказаних у Шеми 1.

Шема 1: Организациона структура Општине Рума



**ЛОКАЛНИ АКЦИОНИ ПЛАН ЗА РЕШАВАЊЕ ПИТАЊА ИЗБЕГЛИХ, ИНТЕРНО  
РАСЕЉЕНИХ ЛИЦА, ПОВРАТНИКА ПО СПОРАЗУМУ О РЕАДМИСИЈИ,  
ТРАЖИЛАЦА АЗИЛА И МИГРАНАТА У ПОТРЕБИ БЕЗ УТВРЂЕНОГ СТАТУСА  
НА ТЕРИТОРИЈИ ОПШТИНЕ РУМА**

|                                     |  |
|-------------------------------------|--|
|                                     |  |
| Одељење за локалне јавне приходе    |  |
| Одељење за инспекцијске послове     |  |
| Одељење за локални економски развој |  |

У оквиру општинске управе Општине Рума од 1992. године постоји Повереништво за избеглице и миграције које има два радника. Повереништво за избеглице и миграције припада Општинској управи Општине Рума – Одељењу за друштвене делатности.

На основу дугогодишњег искуства и знања Повереништво се директно бави решавањем многобројних проблема миграната, како административних тако и личних.

**Кључни актер и његове основне катактеристике:**

- Позиција и моћ у локалној заједници
- Законом предвиђено да у расподели средстава предвиди и средства за материјално обезбеђење у виду једнократних помоћи
- У оквиру Службе за друштвене делатности решава лична стања грађана па тако и миграната
- Позиција у буџету намењена за ове сврхе

**Потребе и интереси кључног актера:**

- Интегрисати мигранте који желе да остану у локалној средини са локалним становништвом
- Политичка воља за јачањем Општине у циљу успешнијег решавања социјалних проблема свих грађана па тиме и избеглих, ИР лица и повратника.

**Капацитети кључног актера:**

- Људски капацитети
- Буџет

**Мотив кључног актера:**

- Трајно решење проблема избеглих, ИР лица и повратника, тражиоца азила и миграната
- Структура локалне самоуправе и место Повереништва у структури.

**ЛОКАЛНИ АКЦИОНИ ПЛАН ЗА РЕШАВАЊЕ ПИТАЊА ИЗБЕГЛИХ, ИНТЕРНО  
РАСЕЉЕНИХ ЛИЦА, ПОВРАТНИКА ПО СПОРАЗУМУ О РЕАДМИСИЈИ,  
ТРАЖИЛАЦА АЗИЛА И МИГРАНАТА У ПОТРЕБИ БЕЗ УТВРЂЕНОГ СТАТУСА  
НА ТЕРИТОРИЈИ ОПШТИНЕ РУМА**

**Центар за социјални рад**

**Кључни актер и његове основне катактеристике:**

Законска обавеза и овлашћење, усмерава, посредује и пружа заштиту деци са инвалидитетом, деци без родитеља, смештај деце у хранитељске породице, одређује старатељство над децом, ради са децом која су у сукобу са законом, са старијим малолетницима против којих је покренут прекршајни поступак и са њиховим породицама.

Центар за социјални рад се бави и материјално необезбеђеним старим лицима, доделом МОП-а, једнократне новчане помоћи, туђе неге, старатељством за лица решена пословне способности, заштита старих и омладине од злостављања и занемаривања.

Наведене активности усмерене су на домицилно становништво као и на мигранте, као посебну социјалну групу.

**Потребе и интереси кључног актера:**

- Смањење броја миграната корисника разних облика социјалне помоћи

**Капацитети кључног актера:**

- Људски капацитети (стручна знања)
- Финансијска средства намењена у ове сврхе од надлежног Комесаријата за избеглице и миграције.

**Мотив кључног актера:**

- Трајно решење проблема миграната.

**Покрајински Фонд за пружање помоћи избеглим, прогнаним и расељеним  
лицима АПВ**

**Кључни актер и његове основне карактеристике:**

- Основан је Одлуком Скупштине АПВ.
- У складу са Одлуком о оснивању и другим актима Фонда, обезбеђује подршку избеглим, ИР лицима у њиховој интеграцији или приликом повратка у места њиховог ранијег пребивалишта.
- Кроз опредељење за пружање помоћи избеглим, ИР лицима која живе на територији АПВ, покреће активности и предузима мере за обезбеђивање услова за трајну интеграцију ових лица.
- Разлози оснивања Фонда су, постојећи број избеглих и ИР лица на територији АПВ, сложеност и специфичност проблема ове популације, дужина трајања њиховог избеглиштва/ расељеништва.



**ЛОКАЛНИ АКЦИОНИ ПЛАН ЗА РЕШАВАЊЕ ПИТАЊА ИЗБЕГЛИХ, ИНТЕРНО  
РАСЕЉЕНИХ ЛИЦА, ПОВРАТНИКА ПО СПОРАЗУМУ О РЕАДМИСИЈИ,  
ТРАЖИЛАЦА АЗИЛА И МИГРАНАТА У ПОТРЕБИ БЕЗ УТВРЂЕНОГ СТАТУСА  
НА ТЕРИТОРИЈИ ОПШТИНЕ РУМА**

**Потребе и интереси кључног актера:**

- Потреба за предузимање организованих мера на пружању помоћи усмерених на трајну интеграцију избеглих и ИР лица и то кроз:
  - а)** помоћ усмерену на стамбено збрињавање (откуп сеоских домаћинстава, доделу грађевинског материјала за започету изградњу стамбених објеката и за самоградњу),
  - б)** предузимање мера помоћи усмерених на повећање броја запослених међу избеглим и ИР лицима и
  - ц)** виши ниво образовања.
- У том смислу Фонд предлаже и подржава реализацију програма запошљавања (нпр. повољни кредити за развој породичног бизниса), samozapošljavanja и пружање помоћи у виду стипендија за студенте и средњошколце.
- Фонд иницира и подржава активности усмерене на пружање помоћи посебно угроженим групама међу избеглим и ИР лицима, нпр. инвалиди, стара лица.
- Фонд иницира и подржава активности на обезбеђивању информисаности, а посебно о питањима повратка, интеграције и остваривању статусних права.

**Капацитети кључног актера:**

- Покрајински Фонд за пружање помоћи избеглим, прогнаним и ИР лицима располаже просторним капацитетима и људским ресурсима (стручни људи спремни за ангажовање на решавању проблема избеглих и ИР лица, нарочито на њиховој трајној интеграцији у средине у којима живе)
- Поред тога Фонд располаже друштвеним утицајем неопходним за ангажовање што ширих друштвених слојева, хуманитарних организација, осталих институција и установа у циљу свеукупног побољшања услова живота избеглих и ИР лица.

**Мотиви кључног актера:**

- Основни мотив деловања Фонда јесте да допринесе побољшању социјалног и укупног друштвеног статуса породица избеглих, ИР лица и повратника.
- Већи број стамбено збринутих избеглих, прогнаних, ИР лица и повратника допринеће укупном економском и социјалном развоју Општина у АПВ где су интегрисана та лица, а самим тим и бољем стандарду живота за све.

**Црвени крст**

**Кључни актер и његове основне катактеристике:**

- Хуманитарна, непрофитна и добровољна организација - саставни део Црвеног крста Војводине и Црвеног крста Србије.
- Непрофитни сектор који има могућност финансирања активности, програма и пројеката од донација.

**ЛОКАЛНИ АКЦИОНИ ПЛАН ЗА РЕШАВАЊЕ ПИТАЊА ИЗБЕГЛИХ, ИНТЕРНО  
РАСЕЉЕНИХ ЛИЦА, ПОВРАТНИКА ПО СПОРАЗУМУ О РЕАДМИСИЈИ,  
ТРАЖИЛАЦА АЗИЛА И МИГРАНАТА У ПОТРЕБИ БЕЗ УТВРЂЕНОГ СТАТУСА  
НА ТЕРИТОРИЈИ ОПШТИНЕ РУМА**

- Законске обавезе врши кроз јавна овлашћења, здравствене и социјалне програме и активности, који произилазе из циљева и задатака Међународног покрета Црвеног крста.
- Наведене активности усмерене су на домицилно становништво као и на избегла, ИР лица и повратнике, као посебну социјалну групу.

**Потребе и интереси кључног актера:**

- Смањењу броја социјално угроженог становништва
- Допринос у оснаживању социјално угрожених лица као и избеглих, ИР лица и повратника кроз реализацију специфичних програма и пројеката.

**Капацитети кључног актера:**

- Искуство и дугогодишња традиција
- Могућност обезбеђења донација кроз систем Националног друштва ЦКС и МП ЦКЦП
- Људски ресурси - кадровски потенцијали професионалаца и мреже волонтера
- Могућност ангажовања материјално-техничких ресурса ЦКС у одговору на несреће.

**Мотив кључног актера:**

- Допринос трајном решавању проблема избеглих и ИР лица.

**Новосадски Хуманитарни Центар**

**Кључни актер и његове основне карактеристике:**

- Невладина организација
- Ради на имплементацији пројеката који имају за циљ помоћ и подршку маргинализованим групама па и избеглим, ИР лицима и повратницима (психо социјална подршка, материјална помоћ, едукација, правна помоћ и сл).
- Лобирање и анимација донатора
- Заступање интереса маргинализованих група
- Укљученост у актуелну социјалну проблематику.

**Потребе и интереси кључног актера:**

- Помоћи интеграцију избеглих, ИР лица и повратника
- Реализација одрживих пројеката

**Капацитети кључног актера:**

- постојање просторног капацитета са канцеларијском опремљеношћу
- просторна приступачност и људски ресурси.

**Мотиви кључног актера:**

- Хумани мотиви
- Скретање пажње ЛС као и широј јавности на актуелне проблеме маргинализоване популације

**ЛОКАЛНИ АКЦИОНИ ПЛАН ЗА РЕШАВАЊЕ ПИТАЊА ИЗБЕГЛИХ, ИНТЕРНО  
РАСЕЉЕНИХ ЛИЦА, ПОВРАТНИКА ПО СПОРАЗУМУ О РЕАДМИСИЈИ,  
ТРАЖИЛАЦА АЗИЛА И МИГРАНАТА У ПОТРЕБИ БЕЗ УТВРЂЕНОГ СТАТУСА  
НА ТЕРИТОРИЈИ ОПШТИНЕ РУМА**

- Трајно решење проблема избеглих, ИР лица и повратника, а не само једнократне помоћи.

**Национална служба за запошљавање**

**Кључни актер и његове основне карактеристике:**

- Законски основ - основана је законом, обавља послове запошљавања и то: обавештавање о могућностима за запошљавање, посредовање, саветовање о избору занимања, организовање додатног образовања и обуке и спровођење програма и мера активне политике запошљавања.
- НСЗ пружа помоћ у тражењу посла/ова, та мера одвија се кроз велики број активности и програма које укључују оцену способности и квалификација, саветовања и израду индивидуалних планова тражења посла као и посебне програме за посебно погођене групе.
- НСЗ води евиденције о лицима која траже запослење и послодавцима.

**Потребе и интереси кључног актера:**

- Ефикасно спровођење акционог плана запошљавања, усклађивање понуде и тражње и повећање броја запослених.
- У области политике запошљавања предузимање мера борбе против незапослености, повећање обима активних мера запошљавања на тржишту рада - подршка страним инвестицијама, подршка предузетништву, подстицање оснивања малих и средњих предузећа.
- Олакшавање положаја избеглих, ИР лица и повратника на тржишту рада у циљу повећања стопе запослености и то кроз мере:

а) подстицање развоја предузетништва уз помоћ повољних кредита,

б) кроз програм самозапошљавања и

ц) запошљавање у пољопривреди нарочито за избегла лица из руралних средина, доделом обрадивог пољопривредног земљишта на коришћење и доделом повољних кредита за механизацију.

- Подстицање образовања младих из избеглих, ИР породица и повратника, давањем стипендија за школовање као и програми преквалификације радника којима се они усмеравају ка професијама и занимања за којима постоји тражња.

**Капацитети кључног актера:**

- НСЗ располаже просторним капацитетима и стручним ресурсима за предузимање мера политике запошљавања.
- Финансијска средства за рад НСЗ су обезбеђена у буџету Републике Србије.
- НСЗ својим друштвеним утицајем може да обезбеди додатна финансијска средства како би се проширили програми запошљавања избеглих, ИР лица и повратника.

**Мотиви кључног актера:**

**ЛОКАЛНИ АКЦИОНИ ПЛАН ЗА РЕШАВАЊЕ ПИТАЊА ИЗБЕГЛИХ, ИНТЕРНО  
РАСЕЉЕНИХ ЛИЦА, ПОВРАТНИКА ПО СПОРАЗУМУ О РЕАДМИСИЈИ,  
ТРАЖИЛАЦА АЗИЛА И МИГРАНАТА У ПОТРЕБИ БЕЗ УТВРЂЕНОГ СТАТУСА  
НА ТЕРИТОРИЈИ ОПШТИНЕ РУМА**

- Основни мотиви деловања НСЗ јесу друштвено-економски развој и успешно решавање проблема незапослености уопште, а тако и међу избеглим, ИР лицима и повратницима.
- Повећање броја запослених међу избеглим, ИР лицима и повратницима утиче на смањење социјалних проблема, повећање животног стандарда и тако на целокупни друштвено-економски развој средине.

**Дом здравља**

**Кључни актер и његове основне катактеристике:**

- Врши спровођење закона о здравственој заштити
- Дефинише локалне протоколе за обољења и стања која представљају водеће узроке смрти и обољења
- Спровођење програма за смањење смртности од превентабилних обољења (акутна, респираторна обољења, ТБЦ)
- Успостављање сарадње и партнерства између здравства, образовног и система безбедности невладиног и владиног сектора
- Мултимедијалне образовне кампање о здравој исхрани
- Јачање свести породице и заједнице о правима која им припадају у систему здравствене заштите
- Вршњачка едукација и пројекти из области репродуктивног здравља
- Унапређење рада Саветовалишта за младе
- Кампања против конзумирања дувана, алкохола и дроге.

**Потребе и интереси кључног актера:**

- Смањити број здравствено угрожених лица
- Обезбедити информисаност лица о здрављу и њихово учествовање у доношењу одлука која се тичу здравља.

**Капацитети кључног актера:**

- Радни простор здравствене установе
- Стручни медицински кадар са адекватном медицинском опремом.

**Мотив кључног актера:**

- Решење здравствених проблема избеглих, ИР лица и повратника , тј. смањити број здравствено угрожених лица.

**Геронтолошки центар**

**Кључни актер и његове основне катактеристике:**

- Установа социјалне заштите старих лица
- Стручни кадар
- Пружа трајни облик социјалне заштите старим лицима

**ЛОКАЛНИ АКЦИОНИ ПЛАН ЗА РЕШАВАЊЕ ПИТАЊА ИЗБЕГЛИХ, ИНТЕРНО РАСЕЉЕНИХ ЛИЦА, ПОВРАТНИКА ПО СПОРАЗУМУ О РЕАДМИСИЈИ, ТРАЖИЛАЦА АЗИЛА И МИГРАНАТА У ПОТРЕБИ БЕЗ УТВРЂЕНОГ СТАТУСА НА ТЕРИТОРИЈИ ОПШТИНЕ РУМА**

**Капацитети кључног актера:**

- Људски капацитети разних стручних профила
- Смештајни капацитети

**Мотив кључног актера:**

- Трајно решење проблема избеглих, ИР лица и повратника.

**Анализа стања ( SWOT анализа)** у локалној заједници по питањима унапређења положаја миграната извршена је кроз сагледавање позитивних капацитета и слабости локалне заједнице, као и могућности и препрека са којима се суочава у свом радном окружењу.

|  | <b>СНАГЕ</b>  | <b>СЛАБОСТИ</b>  |
|--|---|--|
| <b>У<br/>н<br/>у<br/>т<br/>р<br/>а<br/>ш<br/>њ<br/>е</b> | <ul style="list-style-type: none"> <li>• Подршка и воља локалне самоуправе и релевантних локалних институција да се укључе у решавање проблема миграната;</li> <li>• Постојање Савета за миграције;</li> <li>• Постојање локалних стратешких докумената који такође обухватају циљну групу ЛАП –а;</li> <li>• Постојање посебне буџетске линије;</li> <li>• Стручна лица и обучени кадрови у Повереништву, вишегодишње искуство;</li> <li>• Постојање базе податка о мигрантима;</li> <li>• Постојање просторног капацитета са одговарајућом техничком опремом;</li> <li>• Велики број избеглих и интерно расељених лица активно ради на решавању стамбених проблема (или поседују земљиште за градњу са потребним дозволама или је већ започета самостална градња );</li> <li>• Искуство у сарадњи са донаторима и међународним партнерима;</li> <li>• Резултати рада на решавању, пре свега стамбених проблема миграната постигнути до 2019. године.</li> </ul> | <ul style="list-style-type: none"> <li>• Депопулација и старење становништва;</li> <li>• Неадекватна образовна структура ове популације;</li> <li>• Недовољно развијен невладин сектор;</li> <li>• Недовољни капацитети и непознавање проблематике у раду са тражиоцима азила и мигрантима у потреби без утврђеног статуса;</li> <li>• Постојање предрасуда у локалној заједници.</li> </ul> |
|  | <b>МОГУЋНОСТИ</b>   | <b>ПРЕПРЕКЕ</b>  |
| <b>С<br/>п<br/>о<br/>љ<br/>а<br/>ш<br/>њ<br/>е</b>       | <ul style="list-style-type: none"> <li>• Велика подршка КИРСа са њиховим активностима и програмима;</li> <li>• Постојање политичког консензуса за решавање проблема избеглих, интерно расељених лица, повратника, тражилаца азила и миграната у потреби без утврђеног статуса на националном нивоу, као и постојање релевантних стратешких докумената;</li> <li>• Постојање Регионалног стамбеног</li> </ul>  | <ul style="list-style-type: none"> <li>• Лоша глобална економска ситуација;</li> <li>• Спора имплементација националних стратегија и планова;</li> <li>• Постепено смањење донаторских фондова;</li> <li>• Тренд вишеструких повратника;</li> <li>• Неизвесност у погледу развоја мигрантске кризе;</li> <li>• Лоши билатерални односи са државама порекла миграната.</li> </ul>             |

**ЛОКАЛНИ АКЦИОНИ ПЛАН ЗА РЕШАВАЊЕ ПИТАЊА ИЗБЕГЛИХ, ИНТЕРНО РАСЕЉЕНИХ ЛИЦА, ПОВРАТНИКА ПО СПОРАЗУМУ О РЕАДМИСИЈИ, ТРАЖИЛАЦА АЗИЛА И МИГРАНАТА У ПОТРЕБИ БЕЗ УТВРЂЕНОГ СТАТУСА НА ТЕРИТОРИЈИ ОПШТИНЕ РУМА**

пројекта за трајно решавање стамбених проблема избеглих лица;  
 • Доступност ЕУ фондова.

**Поглавље 3.**

**ПОДАЦИ О ИЗБЕГЛИМ, ИНТЕРНО РАСЕЉЕНИМ ЛИЦИМА И ПОВРАТНИЦИМА У ОПШТИНИ РУМА**

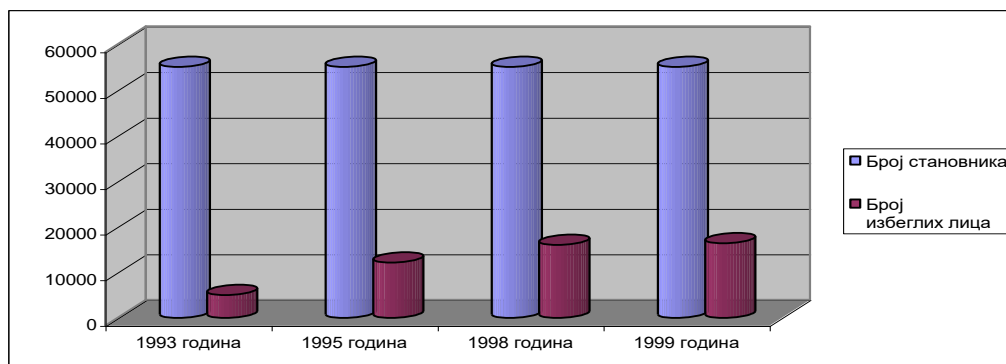
**Кретање избеглих и интерно расељених лица на подручју Општине Рума за период 1991-1999. година**

Прва избегла лица на територију Општине Рума дошла су крајем 1991. године, и то прво из Хрватске. Тада је евидентирано 3.160 избеглих лица, а након ратних дејстава у Босни и Херцеговини долазе и из те бивше југословенске републике.

До 1993. године на територији Општине Рума боравило је преко 5.000 избеглих лица. Сваке наредне године број избеглих лица се повећавао те је 1995. године на нашој територији боравило 12.105 избеглих лица, 1999. године евидентирано је око 16.000 избеглих и прогнаних лица и 362 расељена лица са територије АП КОСОВО И МЕТОХИЈА.

*Табела 1. Кретање избеглих и ИРЛ и њихов однос према домицилном становништву за период 1991-1999 у Општини Рума*

| Бр. изб. лица / год. | 1993. година | 1995. година | 1998. година | 1999. година |
|----------------------|--------------|--------------|--------------|--------------|
| Број становника      | <b>55057</b> | <b>55057</b> | <b>55057</b> | <b>55057</b> |
| Број избеглих лица   | <b>5000</b>  | <b>12105</b> | <b>16000</b> | <b>16362</b> |

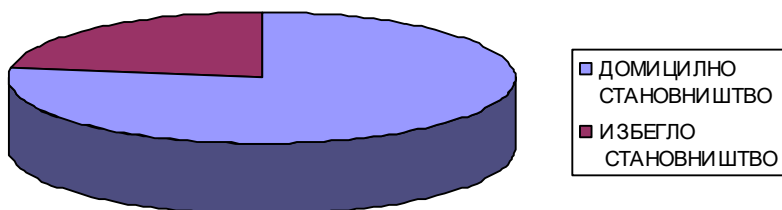


**Графикон 1.**

Када се посматра однос домицилног становништва од 55.057 и избеглог становништва од 16.362 по подацима из 1999. године долазимо до закључка да је сваки трећи становник наше Општине био избегло лице, што илуструјемо **графиконом 2.**

**ЛОКАЛНИ АКЦИОНИ ПЛАН ЗА РЕШАВАЊЕ ПИТАЊА ИЗБЕГЛИХ, ИНТЕРНО  
РАСЕЉЕНИХ ЛИЦА, ПОВРАТНИКА ПО СПОРАЗУМУ О РЕАДМИСИЈИ,  
ТРАЖИЛАЦА АЗИЛА И МИГРАНАТА У ПОТРЕБИ БЕЗ УТВРЂЕНОГ СТАТУСА  
НА ТЕРИТОРИЈИ ОПШТИНЕ РУМА**

**ОДНОС ДОМИЦИЛНОГ И ИЗБЕГЛОГ СТАНОВНИШТВА  
ПО ПОДАЦИМА ИЗ 1999.ГОД.**



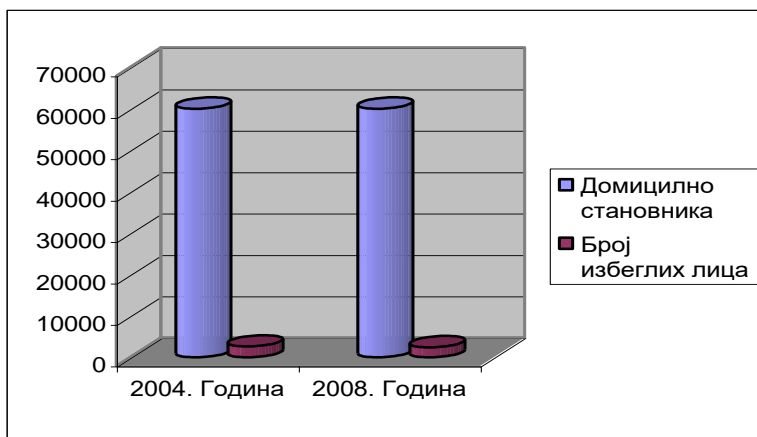
*Графикон 2.*

Последња ревизија избегличког статуса на територији Републике Србије извршена је од новембра 2004. до краја јануара 2005. године, те на основу исте на територији наше Општине за 2.601-но лице потврђен је избеглички статус.

**Кретање избеглих и ИРЛ-ица и њихов однос према домицилном становништву у  
Општини Рума за период 2004-2008 године приказан је  
у табели 2. и графикону 3.**

*Табела 2.*

|                 | <b>2004 година</b> | <b>2008 година</b> |
|-----------------|--------------------|--------------------|
| Број становника | <b>60006</b>       | <b>60006</b>       |
| Број избеглица  | <b>2601</b>        | <b>2429</b>        |



*Графикон 3.*

**ЛОКАЛНИ АКЦИОНИ ПЛАН ЗА РЕШАВАЊЕ ПИТАЊА ИЗБЕГЛИХ, ИНТЕРНО  
РАСЕЉЕНИХ ЛИЦА, ПОВРАТНИКА ПО СПОРАЗУМУ О РЕАДМИСИЈИ,  
ТРАЖИЛАЦА АЗИЛА И МИГРАНАТА У ПОТРЕБИ БЕЗ УТВРЂЕНОГ СТАТУСА  
НА ТЕРИТОРИЈИ ОПШТИНЕ РУМА**

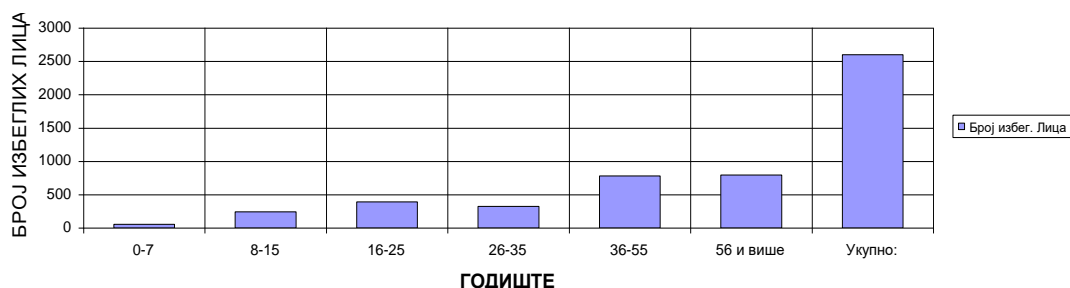
Да бисмо извели одговарајуће релеватне закључке дајемо табеларни приказ старосне, полне и образовне структуре на основу података по последњој ревизији избегличког статуса 2004. године.

Табеларни приказ броја избеглих лица по последњем попису 2004. год., критеријум старосна структура приказан у табели 3. и графикону 4.

*Табела 3. – Старосна структура*

| СТАРОСТ<br>(ГОДИНЕ) | БРОЈ ИЗБЕГЛИХ<br>ЛИЦА | %             |
|---------------------|-----------------------|---------------|
| 0-7                 | 56                    | 2,15          |
| 8-15                | 245                   | 9,42          |
| 16-25               | 393                   | 15,11         |
| 26-35               | 328                   | 12,61         |
| 36-55               | 782                   | 30,06         |
| 56 и више           | 797                   | 30,64         |
| <b>УКУПНО:</b>      | <b>2601</b>           | <b>100,00</b> |

Број избег. Лица



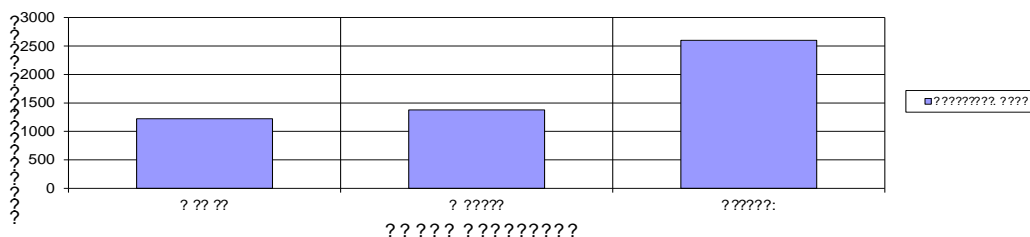
*Графикон 4.*

Табеларни приказ броја избеглих лица по последњем попису 2004. год., критеријум полна сруктура приказан у табели 4. и графикону 5.

*Табела 4. - Полна структура избеглих лица за 2004. год.*

| ПОЛ            | БРОЈ ИЗБЕГЛИХ ЛИЦА | %             |
|----------------|--------------------|---------------|
| Мушки          | 1224               | 47,06         |
| Женски         | 1377               | 52,94         |
| <b>УКУПНО:</b> | <b>2601</b>        | <b>100,00</b> |

????????? ?????



*Графикон 5.*



**ЛОКАЛНИ АКЦИОНИ ПЛАН ЗА РЕШАВАЊЕ ПИТАЊА ИЗБЕГЛИХ, ИНТЕРНО  
РАСЕЉЕНИХ ЛИЦА, ПОВРАТНИКА ПО СПОРАЗУМУ О РЕАДМИСИЈИ,  
ТРАЖИЛАЦА АЗИЛА И МИГРАНАТА У ПОТРЕБИ БЕЗ УТВРЂЕНОГ СТАТУСА  
НА ТЕРИТОРИЈИ ОПШТИНЕ РУМА**

**Табеларни приказ броја избеглих лица по последњем попису  
2004, критеријум образовна сруктура приказан у табели 5. графикон 6.**

*Табела 5. - Образовна структура*

| <b>ШКОЛСКА СПРЕМА</b> | <b>БРОЈ ИЗБЕГЛИХ ЛИЦА</b> | <b>%</b>      |
|-----------------------|---------------------------|---------------|
| Без школе             | 264                       | 10,15         |
| Основна               | 629                       | 24,18         |
| Средња                | 1635                      | 62,86         |
| Виша                  | 51                        | 1,96          |
| Висока                | 22                        | 0,85          |
| <b>УКУПНО:</b>        | <b>2601</b>               | <b>100,00</b> |



*Графикон 6.*

Подаци на основу последње ревизије избегличког статуса на територији Републике Србије 2004. године, показују да на територији наше Општине од укупно 2601-ог лица са избегличким статусом свега 560 има стамбени смештај у сопственом власништву.

**Табеларни преглед броја избеглих лица по последњем попису 2004. год., критеријум сопствени смештај  
Табела 6.**

*Табела 6. – Стамбени смештај у сопственом*

| <b>СМЕШТАЈ</b>         | <b>БРОЈ ИЗБЕГЛИХ ЛИЦА</b> | <b>%</b>      |
|------------------------|---------------------------|---------------|
| сопствено власништво   | 560                       | 21,53         |
| друге врсте власништва | 2041                      | 78,47         |
| <b>УКУПНО:</b>         | <b>2601</b>               | <b>100,00</b> |

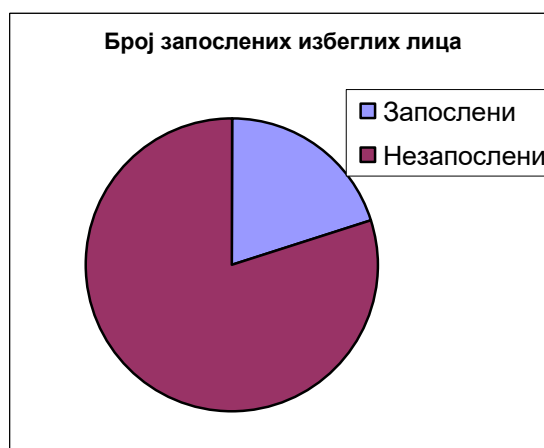
Подаци на основу последње ревизије избегличког статуса на територији Републике Србије 2004. године, показују да на територији наше Општине од око 1600 радно способних лица са избегличким статусом свега 322 је запослено.

**ЛОКАЛНИ АКЦИОНИ ПЛАН ЗА РЕШАВАЊЕ ПИТАЊА ИЗБЕГЛИХ, ИНТЕРНО  
РАСЕЉЕНИХ ЛИЦА, ПОВРАТНИКА ПО СПОРАЗУМУ О РЕАДМИСИЈИ,  
ТРАЖИЛАЦА АЗИЛА И МИГРАНАТА У ПОТРЕБИ БЕЗ УТВРЂЕНОГ СТАТУСА  
НА ТЕРИТОРИЈИ ОПШТИНЕ РУМА**

Табеларни преглед броја избеглих лица по последњем попису  
2004. год., критеријум запосленост (табела 7. и графикон 7.)

Табела 7.

|                | БРОЈ ИЗБЕГЛИХ<br>ЛИЦА | %             |
|----------------|-----------------------|---------------|
| Заослени       | 322                   | 20,12         |
| Незапослени    | 1278                  | 79,88         |
| <b>УКУПНО:</b> | <b>1600</b>           | <b>100,00</b> |



Графикон 7.

У складу са међународним препорукама у Попису 2011. године за утврђивање укупног броја становника неког подручја примењен је концепт „уобичајеног становништва“. Према овом концепту, лице се сматра становником оног места у којем само (у случају самачког домаћинства) или са члановима свог домаћинства проводи највећи део свог времена, односно дневни/ноћни одмор, независно од тога где има пријављено пребивалиште.

Тиме су у укупно становништво одређеног места укључена лица која су у том месту живела непрекидно најмање годину дана пре критичног момента пописа, као и лица која су у том месту живела краће од 12 месеци, али с намером да у њему остану најмање годину дана.

**Лица избегла са простора бивших република СФРЈ и интерно расељена лица са простора АП Косово и Метохија укључују се у укупно становништво, у складу са истим правилима.**

Самим тим, на последњем попису становништва из 2011.године, није предвиђена регистрација података о избеглим и ИР лицима, као и структурне поделе ове популације.

Ипак, према подацима на попису из 2011.године, у Руму се доселило од последњег пописа 495 лица, подељено по старосној структури:

| УКУПНО     | 0-4 | 5-9 | 10-14 | 15-24 | 25-34 | 35-44 | 45-54 | 55-64 | преко 65 |
|------------|-----|-----|-------|-------|-------|-------|-------|-------|----------|
| <b>495</b> | 30  | 29  | 13    | 100   | 137   | 82    | 51    | 27    | 26       |

**ЛОКАЛНИ АКЦИОНИ ПЛАН ЗА РЕШАВАЊЕ ПИТАЊА ИЗБЕГЛИХ, ИНТЕРНО  
РАСЕЉЕНИХ ЛИЦА, ПОВРАТНИКА ПО СПОРАЗУМУ О РЕАДМИСИЈИ,  
ТРАЖИЛАЦА АЗИЛА И МИГРАНАТА У ПОТРЕБИ БЕЗ УТВРЂЕНОГ СТАТУСА  
НА ТЕРИТОРИЈИ ОПШТИНЕ РУМА**

Међу досељенима, највише је лица српске националности (284), потом неизјашљених (156), Рома (11), Хрвата (6), Мађара (2) и других националности.

Према садашњим подацима из базе података Повереништва за избеглице и миграције Општине Рума, број повратника износи 9.

Програми и пројекти који су до сада реализовани за избегла и интерно расељена лица у општини Рума су следећи:

| <b>Врста пројекта/помоћи</b> | <b>Број породица</b> |
|------------------------------|----------------------|
| Грађевински материјал        | 168                  |
| Откуп сеоских домаћинства    | 74                   |
| Монтажне куће                | 20                   |
| Самоградња у Хртковцама      | 32                   |
| Економско оснаживање         | 63                   |

#### Поглавље 4.

### АНАЛИЗА СИТУАЦИЈЕ И ЗАКЉУЧЦИ

Очигледно је да се број избеглица смањивао из године у годину, што се објашњава њиховим прихватањем држављанства Републике Србије, повратком у земље порекла (Републику БиХ и Републику Хрватску), а једним делом и одласком у треће земље. Иако је највећи број "нестао" из евиденције о избеглицама тако што су постали држављани Републике Србије њихови социјални, економски и други проблеми остали су непромењени.

Увид у приказане податке у наведеним табелама показује да у Општини има велики број старијих избеглица, да је образовна структура релативно ниска, висок проценат нерешеног стамбеног питања, као и висок проценат незапослености. Нерешено стамбено питање и висока стопа незапослености су два основна проблема са којима се суочавају избегла лица. Интеграција у локалну средину једна је од три опције за трајна решења за избегла и ИР лица, поред одласка у земљу порекла и исељења у треће земље.

Одлазак у треће земље, као један од начина решавања проблема избеглих више није у оптицају. Истраживања која су рађена последњих година (пре свега оно приликом последњег пописа избеглих Комесаријата за избеглице крајем 2004. године и почетком 2005. године и нека истраживања на мањем узорку појединих НВО (НСХЦ, КУТАК 022...) показују да око 70% испитаних има намеру да остане у Србији.

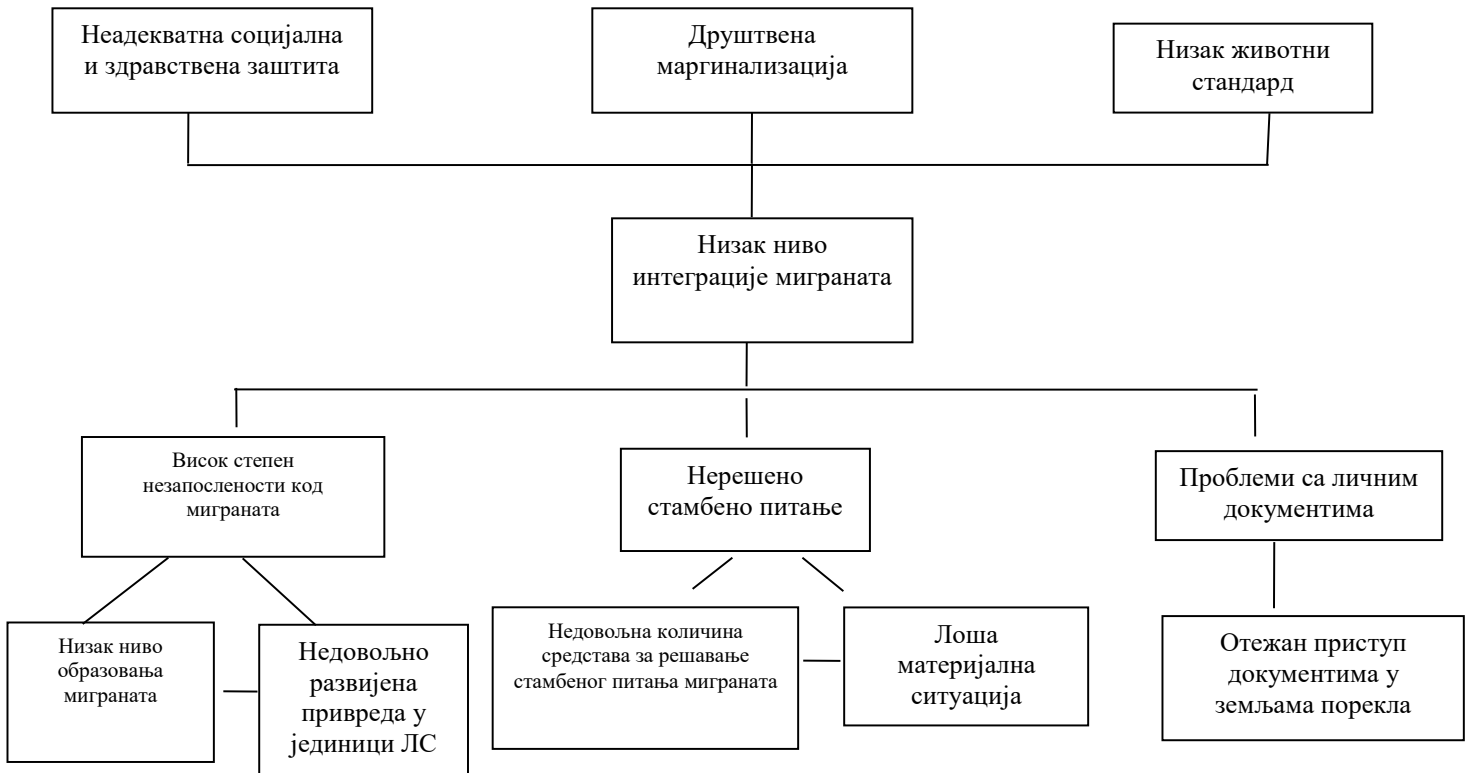
**ЛОКАЛНИ АКЦИОНИ ПЛАН ЗА РЕШАВАЊЕ ПИТАЊА ИЗБЕГЛИХ, ИНТЕРНО  
РАСЕЉЕНИХ ЛИЦА, ПОВРАТНИКА ПО СПОРАЗУМУ О РЕАДМИСИЈИ,  
ТРАЖИЛАЦА АЗИЛА И МИГРАНАТА У ПОТРЕБИ БЕЗ УТВРЂЕНОГ СТАТУСА  
НА ТЕРИТОРИЈИ ОПШТИНЕ РУМА**

Очигледно је да подршка у процесу интеграције ових категорија, као и ИР лица и повратника, представља један од важних циљева наше социјалне политике данас. Сам појам успешне интеграције обично се посматра у светлу стицања докумената пре свега држављанства и свих права које оно носи и што је још важније трајног смештаја и запослења односно стабилног извора прихода. Сопствени стамбени простор је најважнији предуслов интеграције избеглих, ИР лица и повратника и њихових породица. Управо у области становања се највише испољава њихов неравноправан положај у односу на локално становништво.

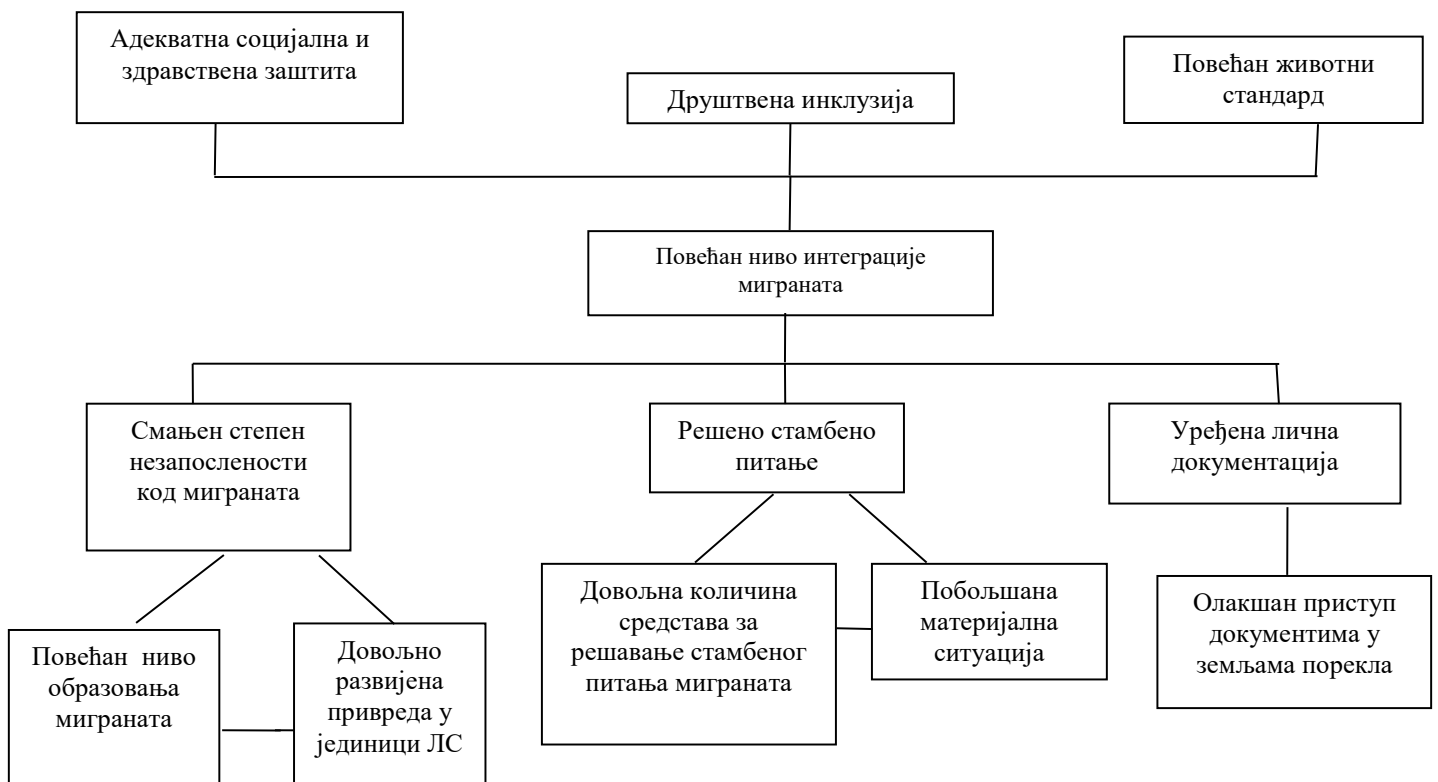
Као једно од решења за успешну интеграцију избеглих, ИР лица и повратника у локалну средину намеће се потреба за: стамбеним збрињавањем кроз програм откупа сеоских домаћинстава, адаптације старих породичних кућа, помоћ у грађевинском материјалу за завршетак започете градње, додела монтажних кућа, откуп станова, социјално становање у заштићеним условима као и финансијска помоћ за самозапошљавање у пољопривредној производњи, услугама и занатству.

**ЛОКАЛНИ АКЦИОНИ ПЛАН ЗА РЕШАВАЊЕ ПИТАЊА ИЗБЕГЛИХ, ИНТЕРНО  
РАСЕЉЕНИХ ЛИЦА, ПОВРАТНИКА ПО СПОРАЗУМУ О РЕАДМИСИЈИ,  
ТРАЖИЛАЦА АЗИЛА И МИГРАНАТА У ПОТРЕБИ БЕЗ УТВРЂЕНОГ СТАТУСА  
НА ТЕРИТОРИЈИ ОПШТИНЕ РУМА**

**Анализа проблема техником Дрво проблема**



**Анализа проблема техником Дрво решења /циљева**



**ЛОКАЛНИ АКЦИОНИ ПЛАН ЗА РЕШАВАЊЕ ПИТАЊА ИЗБЕГЛИХ, ИНТЕРНО  
РАСЕЉЕНИХ ЛИЦА, ПОВРАТНИКА ПО СПОРАЗУМУ О РЕАДМИСИЈИ,  
ТРАЖИЛАЦА АЗИЛА И МИГРАНАТА У ПОТРЕБИ БЕЗ УТВРЂЕНОГ СТАТУСА  
НА ТЕРИТОРИЈИ ОПШТИНЕ РУМА**

**Поглавље 4.1**

**ПРИОРИТЕТНЕ ЦИЉНЕ ГРУПЕ**

Крајњи корисници Локалног акционог плана за решавање питања избеглих, интерно расељених лица, повратника по Споразуму о реадмисији, тражилаца азила и миграната у потреби без утврђеног статуса на територији општине Рума за периоду од 2019. до 2023. године, су материјално и социјално најугроженије породице наведених корисника, а пре свега:

- избегла, интерно расељена лица и повратници по основу Споразума о реадмисији у приватном смештају која немају решено трајно стамбено питање, укључујући и оне који су започели индивидуалну стамбену изградњу;
- избегла, интерно расељена лица и повратници по основу Споразума о реадмисији која немају одговарајућу стручну спрему за потребе привреде Општине Рума и којима је неопходна помоћ друштвене заједнице у samozapošljavaњу;
- тражиоци азила;
- мигранти у потреби без утврђеног статуса.

**Посебно рањиве групе у оквиру претходних приоритета су:**

- самохрани родитељи;
- породице чији је члан/ови ОСИ, хронично болесна/не особе и дете/ца са сметњама у развоју;
- вишечлане и вишегенерацијске породице;
- старачка домаћинства;
- породице чији је члан смртно настрадао или нестао у сукобима на простору бивше СФРЈ или Косову и Метохији;
- породице у којима је жена носилац домаћинства;
- становници нехигијенских насеља, интерно расељена лица и/или повратници по основу Споразума о реадмисији;
- деца до 18 година без родитељске пратње из групе тражиоца азила и/или мигранти у потреби без утврђеног статуса.

**Критеријуми за избор приоритетних група у оквиру Локалног акционог плана за  
унапређење положаја миграната су следећи:**

- егзистенцијална и стамбена угроженост циљне групе;
- бројност циљне групе погођене одређеним проблемом;
- хитност решавања проблема;
- досадашњи ниво обухвата лица и групе организоване друштвеном подршком;
- истовремена погођеност циљне групе већим бројем проблема;
- мандат и одговорност локалне самоуправе у односу на проблем;

**ЛОКАЛНИ АКЦИОНИ ПЛАН ЗА РЕШАВАЊЕ ПИТАЊА ИЗБЕГЛИХ, ИНТЕРНО  
РАСЕЉЕНИХ ЛИЦА, ПОВРАТНИКА ПО СПОРАЗУМУ О РЕАДМИСИЈИ,  
ТРАЖИЛАЦА АЗИЛА И МИГРАНАТА У ПОТРЕБИ БЕЗ УТВРЂЕНОГ СТАТУСА  
НА ТЕРИТОРИЈИ ОПШТИНЕ РУМА**

- лица без правног субјективитета - "правно невидљива лица", тј. лица која нису уписана у матичне књиге на територији Републике Србије, као и лица која су уписана у матичне књиге а не поседују одговарајућа лична документа, посебно РАЕ заједнице који живе у неформалним насељима;
- деца из избеглих и интерно расељених породица "изашла" из процеса основношколског узраста од 7 до 14 година;
- интерно расељене жене, припаднице РАЕ заједнице које живе у неформалним насељима.

**ЛОКАЛНИ АКЦИОНИ ПЛАН ЗА РЕШАВАЊЕ ПИТАЊА ИЗБЕГЛИХ, ИНТЕРНО  
РАСЕЉЕНИХ ЛИЦА, ПОВРАТНИКА ПО СПОРАЗУМУ О РЕАДМИСИЈИ,  
ТРАЖИЛАЦА АЗИЛА И МИГРАНАТА У ПОТРЕБИ БЕЗ УТВРЂЕНОГ СТАТУСА  
НА ТЕРИТОРИЈИ ОПШТИНЕ РУМА**

**Поглавље 5.**

**ОПШТИ И СПЕЦИФИЧНИ ЦИЉЕВИ**

**Дефинисање општег и специфичних циљева**

***Општи циљ Локалног акционог плана:***

Побољшати материјално-социјални положај избеглица, интерно расељених лица и повратника по основу Споразума о реадмисији на територији општине Рума решавањем њихових стамбених потреба и подстицањем економског оснаживања, као и обезбедити предуслове за решавање проблема миграната јачањем капацитета локалне самоуправе и промовисањем толеранције према тражиоцима азила и мигрантима у потреби без утврђеног статуса.

***Специфични циљеве Локалног акционог плана:***

**специфични циљ 1:**

До краја трећег квартала 2019. године завршити започете пројекте за решавање стамбеног проблема 12 породица избеглих лица кроз програм откупа кућа са окућницом из претходне 2018. године, кроз 3 Јавна позива

**специфични циљ 2:**

До краја трећег квартала 2019. године завршити започете пројекте за решавање стамбеног проблема 61 породице избеглих лица кроз откуп кућа са окућницом (25) и доделу пакета грађевинског материјала (36) у оквиру Регионалног стамбеног програма

**специфични циљ 3:**

До краја трећег квартала 2019. године завршити програм доделе помоћи у виду грађевинског материјала (мали грант) породицама избеглица које су већ оствариле право на помоћ у виду откупа кућа са окућницом из буџета Републике Србије и АП Војводине.

**\*Приоритет** имају вишечлане и вишегенерацијске породице нарочито оне које имају члана који је особа са инвалидитетом, хронично болестан или дете са сметњама у развоју, жртве насиља, самохрани родитељи.

**специфични циљ 4:**

У току 2019. године започети нове пројекте/програме економског оснаживања или самозапосљавања у пољопривредној производњи, занатству и услугама путем финансијске помоћи за 10 породица.

**\*Приоритет** је дат вишечланим и вишегенерацијским породицама са радно способним незапосленим лицима.



**ЛОКАЛНИ АКЦИОНИ ПЛАН ЗА РЕШАВАЊЕ ПИТАЊА ИЗБЕГЛИХ, ИНТЕРНО  
РАСЕЉЕНИХ ЛИЦА, ПОВРАТНИКА ПО СПОРАЗУМУ О РЕАДМИСИЈИ,  
ТРАЖИЛАЦА АЗИЛА И МИГРАНАТА У ПОТРЕБИ БЕЗ УТВРЂЕНОГ СТАТУСА  
НА ТЕРИТОРИЈИ ОПШТИНЕ РУМА**

**специфични циљ 5:**

До краја другог квартала 2020. године обезбедити услове за решавање стамбеног проблема 10 породица избеглих, ИР лица и повратника кроз програме помоћи у грађевинском материјалу за завршетак градње стамбеног простора.

**специфични циљ 6:**

До краја 2020. године обезбедити услове за решавање стамбеног проблема 10 породица избеглих, ИР лица и повратника кроз програм откупа кућа са окућницом.

**\*Приоритет** имају вишечлане и вишегенерацијске породице нарочито оне које имају члана који је особа са инвалидитетом, хронично болестан или дете са сметњама у развоју, жртве насиља, самохрани родитељи.

**Специфични циљ 7:**

У периоду од 2019. до 2023. године, омогућити континуирано спровођење активности усмерених на разумевање културолошких различитости између тражилаца азила и/или миграната у потреби без утврђеног статуса и примајуће средине развојем дијалога и организовањем тематских радионица, округлих столова и других активности усмерених на отклањању предрасуда и бољем разумевању њихових потреба;

**Специфични циљ 8:**

У периоду од 2019. до 2023. године, омогућити јачање капацитета институција локалне самоуправе у управљању миграцијама кроз обуку кадрова за израду пројектних предлога у циљу обезбеђивања средстава намењених мигрантима.

**ЛОКАЛНИ АКЦИОНИ ПЛАН ЗА РЕШАВАЊЕ ПИТАЊА ИЗБЕГЛИХ, ИНТЕРНО РАСЕЉЕНИХ ЛИЦА, ПОВРАТНИКА ПО СПОРАЗУМУ О РЕАДМИСИЈИ, ТРАЖИЛАЦА АЗИЛА И МИГРАНАТА У ПОТРЕБИ БЕЗ УТВРЂЕНОГ СТАТУСА НА ТЕРИТОРИЈИ ОПШТИНЕ РУМА**

**Поглавље 6.  
АКТИВНОСТИ – ЗАДАЦИ ЗА РЕАЛИЗАЦИЈУ ЛАП-а**

**Специфични циљ 1:**

До краја трећег квартала 2019. године завршити започете пројекте за решавање стамбеног проблема 12 породица избеглих лица кроз програм откупа кућа са окућницом из претходне 2018. године - кроз 3 Јавна позива

| Активност   | Време/<br>период                                | Резултати  | Индикатори                            | Ресурси                    | Одговорни актер  | Партнери           |
|---|---|--|---------------------------------------|----------------------------|--|--------------------|
| 1.1. Формирање Комисије за откуп стамбених објеката                                   | Трећи/четврти квартал 2018., први квартал 2019. | Формирана Комисија   | Број и структура чланова/ица Комисије | Људски расположиви ресурси | Локална самоуправа – Општинско веће-председник општине | Повереништво, КИРС |
| 1.2. Усвајање Правилника и утврђивање критеријума за откуп стамбених објеката         | Трећи/четврти квартал 2018., први квартал 2019. | Установљени критеријуми  | Број и врста критеријума              | Људски расположиви ресурси | Комисија за откуп стамбених објеката                   | Повереништво, КИРС |
| 1.3. Расписивање конкурса за пријављивање заинтересованих за откуп стамбених објеката | Трећи/четврти квартал 2018., први квартал 2019. | Расписан конкурс за доделу стамбених објеката<br>Прикупљене пријаве на конкурс | Број поднетих пријава/захтева         | Људски расположиви ресурси | Комисија за откуп стамбених објеката                   | Повереништво, КИРС |
| 1.4. Избор породица које  | Четврти квартал 2018.,                          | Извршен одабир породица за   | Коначна листа, број изабраних         | Људски расположиви         | Комисија за откуп стамбених објеката                   | Повереништво, КИРС |

**ЛОКАЛНИ АКЦИОНИ ПЛАН ЗА РЕШАВАЊЕ ПИТАЊА ИЗБЕГЛИХ, ИНТЕРНО РАСЕЉЕНИХ ЛИЦА, ПОВРАТНИКА ПО СПОРАЗУМУ О РЕАДМИСИЈИ, ТРАЖИЛАЦА АЗИЛА И МИГРАНАТА У ПОТРЕБИ БЕЗ УТВРЂЕНОГ СТАТУСА НА ТЕРИТОРИЈИ ОПШТИНЕ РУМА**

|   |                           |   |   |  |                                      |                                       |
|---|---------------------------|---|---|--|--------------------------------------|---------------------------------------|
| испуњавају услове конкурса                                      | први/други квартал 2019.  | куповину стамбених објеката                             | породица.   | ресурси  |                                      |                                       |
| 1.5. Потписивање купопродајних уговора                          | Први/други квартал 2019.  | Извршена додела стамбених објеката изабраним породицама | Број потписаних купопродајних уговора                 | Донаторска средства 127.000,00 €, људски ресурси | Комисија за откуп стамбених објеката | Повереништво, КИРС                    |
| 1.6. Припрема и спровођење поступка Јавне набавке за мали грант | Други/трећи квартал 2019. | Расписана Јавна набавка                                 | Број пристиглих пријава, изабрани понуђач             | Људски расположиви ресурси                       | Службеник за Јавне набавке           | Повереништво, КИРС                    |
| 1.7. Испорука малог гранта                                      | Трећи квартал 2019.       | Подељена помоћ  | Испоручен грађевински материјал, потписане отпремнице | Људски расположиви ресурси                       | Комисија за откуп стамбених објеката | Повереништво, КИРС, Канцеларија за ЈН |

**ЛОКАЛНИ АКЦИОНИ ПЛАН ЗА РЕШАВАЊЕ ПИТАЊА ИЗБЕГЛИХ, ИНТЕРНО РАСЕЉЕНИХ ЛИЦА, ПОВРАТНИКА ПО СПОРАЗУМУ О РЕАДМИСИЈИ, ТРАЖИЛАЦА АЗИЛА И МИГРАНАТА У ПОТРЕБИ БЕЗ УТВРЂЕНОГ СТАТУСА НА ТЕРИТОРИЈИ ОПШТИНЕ РУМА**

**специфични циљ 2:**

До краја трећег квартала 2019. године завршити започете пројекте за решавање стамбеног проблема 61 породице избеглих лица кроз откуп кућа са окућницом (25) и доделу пакета грађевинског материјала (36) у оквиру Регионалног стамбеног програма - РСП.

| <b>Активност</b>  | <b>Време/<br/>период</b>    | <b>Резултати</b>   | <b>Индикатори</b>                           | <b>Ресурси</b>                                   | <b>Одговорни<br/>актер</b>                  | <b>Партнери</b>                                      |
|---|-----------------------------|--|---|--|---|--|
| 2.1. Потписивање Уговора о гранту   | Трећи квартал 2018.         | Обезбеђена средства  | Потписан Уговор                             | Људски ресурси                                   | Повереник, ЛС                               | Повереништво, КИРС, Јединица за управљење пројектима |
| 2.2. Доношење коначне листе реда првенства корисника који су ушли у програм РСП-а | Трећи квартал 2018.         | Одређени корисници програма доделе ГМ и откупа СД                    | Објављене коначне листе                     | Људски ресурси                                   | Комисија за избор корисника изабрана за РСП | Повереништво, КИРС, Јединица за управљење пројектима |
| 2.3. Потписивање 25 купопродајних Уговора за кориснике откупа СД                  | Трећи/четврти квартал 2018. | Извршена додела стамбених објеката изабраним породицама              | Број потписаних купопродајних уговора       | Донаторска средства 237.500,00 €, људски ресурси | Комисија за избор корисника изабрана за РСП | Повереништво, КИРС, Јединица за управљење пројектима |
| 2.4. Израда спецификација за 36 корисника помоћи у ГМ                             | Трећи/четврти квартал 2018. | Утврђене спецификације материјала који ће бити испоручен корисницима | Потписане спецификације од стране корисника | Људски ресурси                                   | Комисија за избор корисника изабрана за РСП | Повереништво, КИРС, Јединица за управљење пројектима |

**ЛОКАЛНИ АКЦИОНИ ПЛАН ЗА РЕШАВАЊЕ ПИТАЊА ИЗБЕГЛИХ, ИНТЕРНО РАСЕЉЕНИХ ЛИЦА, ПОВРАТНИКА ПО СПОРАЗУМУ О РЕАДМИСИЈИ, ТРАЖИЛАЦА АЗИЛА И МИГРАНАТА У ПОТРЕБИ БЕЗ УТВРЂЕНОГ СТАТУСА НА ТЕРИТОРИЈИ ОПШТИНЕ РУМА**

|  |  |  |   |                            |   |  |
|--|--|--|---|----------------------------|---|--|
|  |  |  |   |                            |   |  |
| 2.5. Израда спецификација за мали грант за 25 корисника откупа СД              | Трећи/четврти квартал 2018.                    | Утврђене спецификације материјала који ће бити испоручен корисницима | Потписане спецификације од стране корисника           | Људски ресурси             | Комисија за избор корисника изабрана за РСП | Повереништво, КИРС, Јединица за управљење пројектима |
| 2.6. Припрема и спровођење поступака Јавних набавки помоћ у ГМ и за мали грант | Трећи/четврти квартал 2018, други кварта 2019. | Расписане Јавне набавке  | Број пристиглих пријава, изабран понуђач              | Људски расположиви ресурси | Службеници за Јавне набавке                 | Повереништво, КИРС, Јединица за управљење пројектима |
| 2.7. Испорука помоћи у ГМ и малог гранта                                       | Други кварта 2019.                             | Подељена помоћ   | Испоручен грађевински материјал, потписане отпремнице | Људски расположиви ресурси | Комисија за избор корисника изабрана за РСП | Повереништво, КИРС, Јединица за управљење пројектима |

**ЛОКАЛНИ АКЦИОНИ ПЛАН ЗА РЕШАВАЊЕ ПИТАЊА ИЗБЕГЛИХ, ИНТЕРНО РАСЕЉЕНИХ ЛИЦА, ПОВРАТНИКА ПО СПОРАЗУМУ О РЕАДМИСИЈИ, ТРАЖИЛАЦА АЗИЛА И МИГРАНАТА У ПОТРЕБИ БЕЗ УТВРЂЕНОГ СТАТУСА НА ТЕРИТОРИЈИ ОПШТИНЕ РУМА**

**специфични циљ 3:**

До краја трећег квартала 2019. године завршити програм доделе помоћи у виду грађевинског материјала (мали грант) породицама избеглица које су већ оствариле право на помоћ у виду откупа кућа са окућницом из буџета Републике Србије и АП Војводине.

| <b>Активност</b>   | <b>Време/ период</b> | <b>Резултати</b>                         | <b>Индикатори</b>                       | <b>Ресурси</b>                      | <b>Одговорни актер</b>                                  | <b>Партнери</b>    |
|--|----------------------|--|---|-------------------------------------|---|--------------------|
| 3.1. Формирање Комисије избор корисника                              | Први квартал 2019.   | Формирана Комисија                       | Број и структура чланова/ица Комисије   | Људски расположиви ресурси          | Локална самоуправа – Општинско веће- председник општине | Повереништво, КИРС |
| 3.2. Усвајање Правилника и утврђивање критеријума за избор корисника | Први квартал 2019.   | Установљени критеријуми                  | Број и врста критеријума                | Људски расположиви ресурси          | Комисија за избор корисника                             | Повереништво, КИРС |
| 3.3. Расписивање конкурса за пријављивање заинтересованих корисника  | Први квартал 2019.   | Расписан конкурс за доделу помоћи        | Број поднетих пријава/захтева           | Људски расположиви ресурси          | Комисија за избор корисника                             | Повереништво, КИРС |
| 3.4. Избор породица које испуњавају услове конкурса                  | Други квартал 2019.  | Извршен одабир породица за доделу помоћи | Коначна листа, број изабраних породица. | Људски расположиви ресурси          | Комисија за избор корисника                             | Повереништво, КИРС |
| 3.5. Потписивање донаторских уговора                                 | Други квартал 2019.  | Потписани Уговори                        | Број потписаних донаторских уговора     | Донаторска средства<br>1.260.000,00 | Комисија за избор корисника                             | Повереништво, КИРС |

**ЛОКАЛНИ АКЦИОНИ ПЛАН ЗА РЕШАВАЊЕ ПИТАЊА ИЗБЕГЛИХ, ИНТЕРНО РАСЕЉЕНИХ ЛИЦА, ПОВРАТНИКА ПО СПОРАЗУМУ О РЕАДМИСИЈИ, ТРАЖИЛАЦА АЗИЛА И МИГРАНАТА У ПОТРЕБИ БЕЗ УТВРЂЕНОГ СТАТУСА НА ТЕРИТОРИЈИ ОПШТИНЕ РУМА**

|   |                            |                         |   | РСД,<br>људски ресурси     |                             |                                       |
|---|----------------------------|-------------------------|---|----------------------------|-----------------------------|---------------------------------------|
| 3.6. Припрема и спровођење поступка Јавне набавке за мали грант | Други квартал 2019.        | Расписана Јавна набавка | Број пристиглих пријава, изабран понуђач              | Људски расположиви ресурси | Службеник за Јавне набавке  | Повереништво, КИРС                    |
| 3.7. Испорука малог гранта                                      | Други /трећи квартал 2019. | Подељена помоћ          | Испоручен грађевински материјал, потписане отпремнице | Људски расположиви ресурси | Комисија за избор корисника | Повереништво, КИРС, Канцеларија за ЈН |

**ЛОКАЛНИ АКЦИОНИ ПЛАН ЗА РЕШАВАЊЕ ПИТАЊА ИЗБЕГЛИХ, ИНТЕРНО РАСЕЉЕНИХ ЛИЦА, ПОВРАТНИКА ПО СПОРАЗУМУ О РЕАДМИСИЈИ, ТРАЖИЛАЦА АЗИЛА И МИГРАНАТА У ПОТРЕБИ БЕЗ УТВРЂЕНОГ СТАТУСА НА ТЕРИТОРИЈИ ОПШТИНЕ РУМА**

**Специфични циљ 4:**

У току 2019. године започети нове пројекте/програме економског оснаживања или самозапошљавања у пољопривредној производњи, занатству и услугама путем финансијске помоћи за 10 породица

| <b>Активност</b>   | <b>Време/ период</b>        | <b>Резултати</b>                         | <b>Индикатори</b>                       | <b>Ресурси</b>                   | <b>Одговорни актер</b>                                   | <b>Партнери</b>    |
|--|-----------------------------|--|---|----------------------------------|--|--------------------|
| 4.1. Формирање Комисије избор корисника                              | Трећи квартал 2019.         | Формирана Комисија                       | Број и структура чланова/ица Комисије   | Људски расположиви ресурси       | Локална самоуправа - Општинско веће - председник општине | Повереништво, КИРС |
| 4.2. Усвајање Правилника и утврђивање критеријума за избор корисника | Трећи квартал 2019.         | Установљени критеријуми                  | Број и врста критеријума                | Људски расположиви ресурси       | Комисија за избор корисника                              | Повереништво, КИРС |
| 4.3. Расписивање конкурса за пријављивање заинтересованих корисника  | Трећи квартал 2019.         | Расписан конкурс за доделу помоћи        | Број поднетих пријава/захтева           | Људски расположиви ресурси       | Комисија за избор корисника                              | Повереништво, КИРС |
| 4.4. Избор породица које испуњавају услове конкурса                  | Трећи/четврти квартал 2019. | Извршен одабир породица за доделу помоћи | Коначна листа, број изабраних породица. | Људски расположиви ресурси       | Комисија за избор корисника                              | Повереништво, КИРС |
| 4.5. Потписивање донаторских уговора                                 | Трећи/четврти квартал 2019. | Потписани Уговори                        | Број потписаних донаторских уговора     | Донаторска средства 1.800.000,00 | Комисија за избор корисника                              | Повереништво, КИРС |



**ЛОКАЛНИ АКЦИОНИ ПЛАН ЗА РЕШАВАЊЕ ПИТАЊА ИЗБЕГЛИХ, ИНТЕРНО РАСЕЉЕНИХ ЛИЦА, ПОВРАТНИКА ПО СПОРАЗУМУ О РЕАДМИСИЈИ, ТРАЖИЛАЦА АЗИЛА И МИГРАНАТА У ПОТРЕБИ БЕЗ УТВРЂЕНОГ СТАТУСА НА ТЕРИТОРИЈИ ОПШТИНЕ РУМА**

|  |                    |                         |   | РСД,<br>људски ресурси     |                             |                                       |
|--|--------------------|-------------------------|---|----------------------------|-----------------------------|---------------------------------------|
| 4.6. Припрема и спровођење поступка Јавне набавке за алат и опрему | Први квартал 2020. | Расписана Јавна набавка | Број пристиглих пријава,изабран понуђач       | Људски расположиви ресурси | Службеник за Јавне набавке  | Повереништво, КИРС                    |
| 4.7. Испорука алата и опреме                                       | Први квартал 2020. | Подељена помоћ          | Испоручена орема и алат, потписане отпремнице | Људски расположиви ресурси | Комисија за избор корисника | Повереништво, КИРС, Канцеларија за ЈН |

**ЛОКАЛНИ АКЦИОНИ ПЛАН ЗА РЕШАВАЊЕ ПИТАЊА ИЗБЕГЛИХ, ИНТЕРНО РАСЕЉЕНИХ ЛИЦА, ПОВРАТНИКА ПО СПОРАЗУМУ О РЕАДМИСИЈИ, ТРАЖИЛАЦА АЗИЛА И МИГРАНАТА У ПОТРЕБИ БЕЗ УТВРЂЕНОГ СТАТУСА НА ТЕРИТОРИЈИ ОПШТИНЕ РУМА**

**специфични циљ 5:**

До краја другог квартала 2020. године обезбедити услове за решавање стамбеног проблема 10 породица избеглих, ИР лица и повратника кроз програме помоћи у грађевинском материјалу за завршетак градње стамбеног простора

| <b>Активност</b>   | <b>Време/ период</b>        | <b>Резултати</b>                         | <b>Индикатори</b>                       | <b>Ресурси</b>             | <b>Одговорни актер</b>                                  | <b>Партнери</b>    |
|--|-----------------------------|--|---|----------------------------|---|--------------------|
| 5.1. Формирање Комисије избор корисника                              | Други квартал 2019.         | Формирана Комисија                       | Број и структура чланова/ица Комисије   | Људски расположиви ресурси | Локална самоуправа – Општинско веће- председник општине | Повереништво, КИРС |
| 5.2. Усвајање Правилника и утврђивање критеријума за избор корисника | Други квартал 2019.         | Установљени критеријуми                  | Број и врста критеријума                | Људски расположиви ресурси | Комисија за избор корисника                             | Повереништво, КИРС |
| 5.3. Расписивање конкурса за пријављивање заинтересованих корисника  | Други квартал 2019.         | Расписан конкурс за доделу помоћи        | Број поднетих пријава/захтева           | Људски расположиви ресурси | Комисија за избор корисника                             | Повереништво, КИРС |
| 5.4. Избор породица које испуњавају услове конкурса                  | Трећи/четврти квартал 2019. | Извршен одабир породица за доделу помоћи | Коначна листа, број изабраних породица, | Људски расположиви ресурси | Комисија за избор корисника                             | Повереништво, КИРС |

**ЛОКАЛНИ АКЦИОНИ ПЛАН ЗА РЕШАВАЊЕ ПИТАЊА ИЗБЕГЛИХ, ИНТЕРНО РАСЕЉЕНИХ ЛИЦА, ПОВРАТНИКА ПО СПОРАЗУМУ О РЕАДМИСИЈИ, ТРАЖИЛАЦА АЗИЛА И МИГРАНАТА У ПОТРЕБИ БЕЗ УТВРЂЕНОГ СТАТУСА НА ТЕРИТОРИЈИ ОПШТИНЕ РУМА**

|   |                             |                         |   |  |                             |   |
|---|-----------------------------|-------------------------|---|--|-----------------------------|---|
| 5.5. Потписивање донаторских уговора                    | Трећи/четврти квартал 2019. | Потписани Уговори       | Број потписаних донаторских уговора                   | Донаторска средства<br>1.260.000,00 РСД,<br>људски ресурси | Комисија за избор корисника | Повереништво,<br>КИРС                       |
| 5.6. Припрема и спровођење поступка Јавне набавке за ГМ | Први квартал 2020.          | Расписана Јавна набавка | Број пристиглих пријава, изабран понуђач              | Људски расположиви ресурси                                 | Службеник за Јавне набавке  | Повереништво,<br>КИРС                       |
| 5.7. Испорука помоћи                                    | Први / други квартал 2020.  | Подељена помоћ          | Испоручен грађевински материјал, потписане отпремнице | Људски расположиви ресурси                                 | Комисија за избор корисника | Повереништво,<br>КИРС,<br>Канцеларија за ЈН |

**ЛОКАЛНИ АКЦИОНИ ПЛАН ЗА РЕШАВАЊЕ ПИТАЊА ИЗБЕГЛИХ, ИНТЕРНО РАСЕЉЕНИХ ЛИЦА, ПОВРАТНИКА ПО СПОРАЗУМУ О РЕАДМИСИЈИ, ТРАЖИЛАЦА АЗИЛА И МИГРАНАТА У ПОТРЕБИ БЕЗ УТВРЂЕНОГ СТАТУСА НА ТЕРИТОРИЈИ ОПШТИНЕ РУМА**

**специфични циљ 6:**

До краја 2020.године обезбедити услове за решавање стамбеног проблема 10 породица избеглих, ИР лица и повратника кроз програм откупа кућа са окућницом

| <b>Активност</b>  | <b>Време/ период</b>        | <b>Резултати</b>   | <b>Индикатори</b>                       | <b>Ресурси</b>             | <b>Одговорни актер</b>                                  | <b>Партнери</b>     |
|---|-----------------------------|--|---|----------------------------|---|---------------------|
| 1.1. Формирање Комисије за откуп стамбених објеката                                   | Други /трећи квартал 2019.  | Формирана Комисија   | Број и структура чланова/ица Комисије   | Људски расположиви ресурси | Локална самоуправа - Општинско веће- председник општине | Повереништво, КИРС, |
| 1.2. Усвајање Правилника и утврђивање критеријума за откуп стамбених објеката         | Други /трећи квартал 2019.  | Установљени критеријуми  | Број и врста критеријума                | Људски расположиви ресурси | Комисија за откуп стамбених објеката                    | Повереништво, КИРС  |
| 1.3. Расписивање конкурса за пријављивање заинтересованих за откуп стамбених објеката | Други /трећи квартал 2019.  | Расписан конкурс за доделу стамбених објеката. Прикупљене пријаве на конкурс | Број поднетих пријава/захтева           | Људски расположиви ресурси | Комисија за откуп стамбених објеката                    | Повереништво, КИРС  |
| 1.4. Избор породица које испуњавају услове конкурса                                   | Трећи/четврти квартал 2019. | Извршен одабир породица за куповину стамбених објеката                       | Коначна листа, број изабраних породица, | Људски расположиви ресурси | Комисија за откуп стамбених објеката                    | Повереништво, КИРС  |

**ЛОКАЛНИ АКЦИОНИ ПЛАН ЗА РЕШАВАЊЕ ПИТАЊА ИЗБЕГЛИХ, ИНТЕРНО РАСЕЉЕНИХ ЛИЦА, ПОВРАТНИКА ПО СПОРАЗУМУ О РЕАДМИСИЈИ, ТРАЖИЛАЦА АЗИЛА И МИГРАНАТА У ПОТРЕБИ БЕЗ УТВРЂЕНОГ СТАТУСА НА ТЕРИТОРИЈИ ОПШТИНЕ РУМА**

|   |                             |   |   |  |                                      |                                       |
|---|-----------------------------|---|---|--|--------------------------------------|---------------------------------------|
|   |                             |   |   |  |                                      |                                       |
| 1.5. Потписивање купопродајних уговора                          | Први/други квартал 2020.    | Извршена додела стамбених објеката изабраним породицама | Број потписаних купопродајних уговора                 | Донаторска средства 120.000,00 €, људски ресурси | Комисија за откуп стамбених објеката | Повереништво, КИРС                    |
| 1.6. Припрема и спровођење поступка Јавне набавке за мали грант | Други/трећи квартал 2020.   | Расписана Јавна набавка                                 | Број пристиглих пријава, изабран понуђач              | Људски расположиви ресурси                       | Службеник за Јавне набавке           | Повереништво, КИРС                    |
| 1.7. Испорука малог гранта                                      | Трећи/четврти квартал 2020. | Подељена помоћ  | Испоручен грађевински материјал, потписане отпремнице | Људски расположиви ресурси                       | Комисија за откуп стамбених објеката | Повереништво, КИРС, Канцеларија за ЈН |

**ЛОКАЛНИ АКЦИОНИ ПЛАН ЗА РЕШАВАЊЕ ПИТАЊА ИЗБЕГЛИХ, ИНТЕРНО РАСЕЉЕНИХ ЛИЦА, ПОВРАТНИКА ПО СПОРАЗУМУ О РЕАДМИСИЈИ, ТРАЖИЛАЦА АЗИЛА И МИГРАНАТА У ПОТРЕБИ БЕЗ УТВРЂЕНОГ СТАТУСА НА ТЕРИТОРИЈИ ОПШТИНЕ РУМА**

**специфични циљ 7:**

У периоду од 2019. до 2023. године, омогућити континуирано спровођење активности усмерених на разумевање културолошких различитости између тражилаца азила и/или миграната у потреби без утврђеног статуса и примајуће средине развојем дијалога и организовањем тематских радионица, округлих столова и других активности усмерених ка отклањању предрасуда и бољем разумевању њихових потреба

| Активност  | Време/<br>период              | Резултати  | Индикатори                               | Ресурси         | Одговорни актер                      | Партнери                    |
|--|-------------------------------|--|--|-----------------|--------------------------------------|-----------------------------|
| 8.1. Потписивање уговора са донатором                          | 10 дана                       | Одобрена средства  | Потписан Уговор                          | Људски ресурси, | Повереништво, ЛС, Савет за миграције | Повереништво, КИРС, ЦСР НВО |
| 8.2. Презентација активност и и јавно оглашавањ е путем медија | Континуирано по активнос тима | Одржавање најмање 2 презентације и јавност упозната са планираним активностима | Број учесника на одржаним презентацијама | Људски ресурси  | Повереништво, ЛС, Савет за миграције | Повереништво, КИРС, ЦСР НВО |
| 8.3. Формирање Комисије за реализацију пројекта/пројектни тим  | 5 дана                        | Формирана Комисија / тим   | Решење о формирању                       | Људски ресурси  | Повереништво, ЛС, Савет за миграције | Повереништво, КИРС, ЦСР НВО |
| 8.4.Спровођење појединачних активности                         | Континуирано по активностима  | Спроведена активност   | Извештаји о реализацији активности       | Људски ресурси  | Комисија / тим                       | Повереништво, КИРС, ЦСР НВО |

**ЛОКАЛНИ АКЦИОНИ ПЛАН ЗА РЕШАВАЊЕ ПИТАЊА ИЗБЕГЛИХ, ИНТЕРНО РАСЕЉЕНИХ ЛИЦА, ПОВРАТНИКА ПО СПОРАЗУМУ О РЕАДМИСИЈИ, ТРАЖИЛАЦА АЗИЛА И МИГРАНАТА У ПОТРЕБИ БЕЗ УТВРЂЕНОГ СТАТУСА НА ТЕРИТОРИЈИ ОПШТИНЕ РУМА**

|  |                              |  |           |                |              |                             |
|--|------------------------------|--|-----------|----------------|--------------|-----------------------------|
| 8.5. Праћење реализације и успешности спроведених активности | Континуирано по активностима | Информације о значају и успешности/одрживости програма | Извештаји | Људски ресурси | Комисија/тим | Повереништво, КИРС, ЦСР НВО |
|--|------------------------------|--|-----------|----------------|--------------|-----------------------------|

**специфични циљ 8:**

У периоду од 2019. до 2023. године, омогућити јачање капацитета институција локалне самоуправе у управљању миграцијама кроз обуку кадрова за израду пројектних предлога у циљу обезбеђивања средстава намењених мигрантима

| Активност   | Време/ период                | Резултати  | Индикатори                               | Ресурси        | Одговорни актер                      | Партнери                  |
|---|------------------------------|--|--|----------------|--------------------------------------|---------------------------|
| 8.1. Потписивање уговора са донатором за појединачне активности | 10 дана                      | Обезбеђена финансијска средства                                      | Потписан уговор                          | Људски ресурси | Повереништво, ЛС, Савет за миграције | Повереништво КИРС ЦСР НВО |
| 8.2. Презентација активност и и јавно оглашавањ е путем медија  | Континуирано по активностима | Одржавање презентација и јавност упозната са планираним активностима | Број учесника на одржаним презентацијама | Људски ресурси | Повереништво, ЛС, Савет за миграције | Повереништво КИРС ЦСР НВО |
| 8.3. Формирање Комисије за реализацију пројекта/пројектн и тим  | 5 дана                       | Формирана Комисија / тим   | Решење о формирању                       | Људски ресурси | Повереништво, ЛС, Савет за миграције | Повереништво КИРС ЦСР НВО |
| 9.3. Одабир   | 15 дана                      | Одабрани учесници, тренери и   | Број учесника                            | Људски         | Комисија /тим                        | Повереништво              |

**ЛОКАЛНИ АКЦИОНИ ПЛАН ЗА РЕШАВАЊЕ ПИТАЊА ИЗБЕГЛИХ, ИНТЕРНО РАСЕЉЕНИХ ЛИЦА, ПОВРАТНИКА ПО СПОРАЗУМУ О РЕАДМИСИЈИ, ТРАЖИЛАЦА АЗИЛА И МИГРАНАТА У ПОТРЕБИ БЕЗ УТВРЂЕНОГ СТАТУСА НА ТЕРИТОРИЈИ ОПШТИНЕ РУМА**

|  |                              |  |           |                                     |               |                                    |
|--|------------------------------|--|-----------|-------------------------------------|---------------|------------------------------------|
| полазника обуке, просторије и предавача  |                              | просторије   |           | ресурси<br>Технички ресурси         |               | КИРС<br>ЦСР<br>НВО                 |
| 9.4. Одржавање округлих столова/семинара /састанака на тему управљања миграцијама. | Континуирано по активностима | Одржани округли столови/семинари/састанци              | Извештаји | Људски ресурси,<br>Технички ресурси | Комисија /тим | Повереништво<br>КИРС<br>ЦСР<br>НВО |
| 9.5. Праћење реализације и успешности спроведених активности                       | Континуирано по активностима | Информације о значају и успешности/одрживости програма | Извештаји | Људски ресурси                      | Комисија/тим  | Повереништво<br>КИРС<br>ЦСР<br>НВО |



**ЛОКАЛНИ АКЦИОНИ ПЛАН ЗА РЕШАВАЊЕ ПИТАЊА ИЗБЕГЛИХ, ИНТЕРНО  
РАСЕЉЕНИХ ЛИЦА, ПОВРАТНИКА ПО СПОРАЗУМУ О РЕАДМИСИЈИ,  
ТРАЖИЛАЦА АЗИЛА И МИГРАНАТА У ПОТРЕБИ БЕЗ УТВРЂЕНОГ СТАТУСА  
НА ТЕРИТОРИЈИ ОПШТИНЕ РУМА**

## **Поглавље 7.**

### **РЕСУРСИ / БУЏЕТ**

На основу процена утврђено је да за реализацију ЛАП-а 2019-2023. године постоји потреба за средствима у висини 1.100.000 EUR. Из локалног буџета ће се, по пројекту, издвајати 10% средстава.

Детаљан годишњи буџет за сваку следећу годину примене ЛАП-а биће урађен на основу разрађених годишњих планова за те године.

Средства за реализацију овог ЛАП-а обезбеђиваће се из различитих извора: делом из буџета локалне самоуправе, делом из донаторских буџета, односно помоћу пројеката који ће се развити на основу овог ЛАП-а, као и из других доступних извора.

## **Поглавље 8.**

### **АРАНЖМАНИ ЗА ПРИМЕНУ**

Аранжмани за примену ЛАП-а у Општини Рума обухватају локалне структуре и различите мере и процедуре које ће осигурати његово успешно спровођење. У оквиру локалних структура, разликују се:

- Структуре за управљање процесом примене ЛАП-а и
- Структуре које су оперативне и примењују ЛАП.

**Структуру за управљање процесом примене ЛАП-а**, након његовог усвајања представљаће Савет за управљање миграцијама и трајна решења, који је учествовао у његовој изради. Савет ће као део свог будућег рада, направити План управљања применом Локалног плана.

Савет за управљање миграцијама и трајна решења, као управљачка структура има следеће задатке:

- У потпуности одговара за вођење целокупног процеса примене ЛАП-а;
- Именује локалне тимове за управљање пројектима који настану као резултат операционализације ЛАП-а;
- Управља процесом праћења (мониторинга) и оцењивања успешности (евалуације) ЛАП-а;
- Обезбеђује приступ и прикупљање свих података и информација у електронској форми од сваког актера-учесника у процесу унапређења положаја избеглих, ИР лица и повратника у локалној заједници;
- Одржава контакте са свим учесницима у реализацији ЛАП-а;

**ЛОКАЛНИ АКЦИОНИ ПЛАН ЗА РЕШАВАЊЕ ПИТАЊА ИЗБЕГЛИХ, ИНТЕРНО  
РАСЕЉЕНИХ ЛИЦА, ПОВРАТНИКА ПО СПОРАЗУМУ О РЕАДМИСИЈИ,  
ТРАЖИЛАЦА АЗИЛА И МИГРАНАТА У ПОТРЕБИ БЕЗ УТВРЂЕНОГ СТАТУСА  
НА ТЕРИТОРИЈИ ОПШТИНЕ РУМА**

- Одржава контакте са јавношћу и доносиоцима одлука у локалној самоуправи.

**Оперативну структуру** за примену овог ЛАП-а чиниће институције, организације и тимови формирану у циљу непосредне реализације плана и пројекта развијених на основу ЛАП-а. У складу са ЛАП-ом, биће реализована подела улога и одговорности међу различитим актерима у локалној заједници - партнерима у реализацији. Сваки актер ће у складу са принципом јавности и транспарентности рада водити одговарајућу евиденцију и документацију и припремати периодичне извештаје о раду. Извештаји ће бити полазна основа за праћење и оцењивање успешности рада.

Оперативна структура за примену ЛАП-а има следеће задатке и одговорности:

- Реализација ЛАП-а;
- Непосредна комуникација са корисницима/цама услуга које се обезбеђују ЛАП-ом;
- Редовно достављање извештаја координатору Радне групе о свим активностима на спровођењу ЛАП-а;
- Учешће у евентуалним обукама за унапређење стручности и компетенција за спровођење задатака ЛАП-а;
- Унапређење процеса примене ЛАП-а у складу са сугестијама и препорукама управљачке структуре.

Управљачка и оперативна структура ће развити план и механизме међусобне комуникације, пратиће успешност размене информација и ефикасност комуникације у односу на очекиване резултате примене Локалног плана. План комуникације управљачке и оперативне структуре уредиће време и начине размене информација и предузимања одговарајућих акција. Годишње планове ће усвајати Скупштина Општине Рума (или други надлежни орган локалне самоуправе).

Механизми праћења, оцењивања успешности примене ЛАП-а и доношење евентуалних корективних мера биће дефинисани Планом праћења и оцењивања успешности (планом мониторинга и евалуације).

**ЛОКАЛНИ АКЦИОНИ ПЛАН ЗА РЕШАВАЊЕ ПИТАЊА ИЗБЕГЛИХ, ИНТЕРНО  
РАСЕЉЕНИХ ЛИЦА, ПОВРАТНИКА ПО СПОРАЗУМУ О РЕАДМИСИЈИ,  
ТРАЖИЛАЦА АЗИЛА И МИГРАНАТА У ПОТРЕБИ БЕЗ УТВРЂЕНОГ СТАТУСА  
НА ТЕРИТОРИЈИ ОПШТИНЕ РУМА**

**Поглавље 9.**

**ПРАЋЕЊЕ И ОЦЕНА УСПЕШНОСТИ**

- **Циљ праћења и оцене успешности (мониторинга и евалуације ЛАП-а)** је да се систематично прикупљају подаци, прати и надгледа процес примене и процењује успех ЛАП-а ради предлагања евентуалних измена у активностима на основу налаза и оцена.
  - **Временски оквир:** Мониторинг (као систематски процес прикупљања података) спроводи се континуирано и дугорочно за период 2019. - 2023.год. Евалуација (као анализа података и доношење оцене о успешности) вршиће се периодично - једном годишње и подносиће се извештај Скупштини Општине Рума. Финална еволуација обавиће се на крају 2023. године.
  - **Предмет мониторинга и евалуације:** Мониторинг и евалуација укључују целовито сагледавање испуњења активности - задатака и специфичних циљева.
  - **Кључни индикатори утицаја** за праћење и оцењивање успешности примене ЛАП-а ће бити следећи:
    - Број нових услуга-локалних мера/ програма за избегла, ИР лица и повратнике;
    - Обухват избеглих, ИР лица и повратника новим услугама и мерама ;
    - Структура корисника/ца услуга и програма;
    - Ниво укључености различитих актера у пружању услуга избеглим, ИР лицима и повратницима у локалној заједници;
    - Обим финансијских средстава издвојених за услуге избеглим, ИР лицима и повратницима;
    - Структура финансијских средстава издвојених за услуге избеглим, ИР лицима и повратницима (буџет локалне самоуправе, донаторска средства и други извори).
- Процесни индикатори су дефинисани у склопу табеле ЛАП-а.
- **Методе и технике мониторинга и евалуације:** За успешно обављање мониторинга и евалуације користиће се стандардни сет алата међу којима су: евидентирање корисника, интервјуи са корисницима (упитници, разговори, анкете), извештавање и др.

**ЛОКАЛНИ АКЦИОНИ ПЛАН ЗА РЕШАВАЊЕ ПИТАЊА ИЗБЕГЛИХ, ИНТЕРНО  
РАСЕЉЕНИХ ЛИЦА, ПОВРАТНИКА ПО СПОРАЗУМУ О РЕАДМИСИЈИ,  
ТРАЖИЛАЦА АЗИЛА И МИГРАНАТА У ПОТРЕБИ БЕЗ УТВРЂЕНОГ СТАТУСА  
НА ТЕРИТОРИЈИ ОПШТИНЕ РУМА**

**САДРЖАЈ**

|  |    |
|--|----|
| Сажетак (резиме) ЛАП-а.....  | 7  |
| Поглавље 1: Општи подаци о Општини Рума.....   | 10 |
| Поглавље 2: Општи положај миграната .....  | 12 |
| Поглавље 2.1 Анализа кључних актера у решавању проблема<br>миграната у Општини Рума..... | 13 |
| Поглавље 3: Подаци о избеглим, ИР лицима и повратницима у<br>Општини Рума.....           | 22 |
| Поглавље 4: Анализа ситуације и закључци.....  | 27 |
| Поглавље 4.1 : Приоритетне циљне групе .....   | 30 |
| Поглавље 5: Општи и специфични циљеви.....   | 32 |
| Поглавље 6: Активности – Задаци за реализацију ЛАП-а .....                               | 34 |
| Поглавље 7: Ресурси / Буџет .....  | 49 |
| Поглавље 8: Аранжмани за примену.....  | 49 |
| Поглавље 9: Праћење и оцена успешности.....  | 51 |
| Садржај : .....  | 52 |

**ЛОКАЛНИ АКЦИОНИ ПЛАН ЗА РЕШАВАЊЕ ПИТАЊА ИЗБЕГЛИХ, ИНТЕРНО  
РАСЕЉЕНИХ ЛИЦА, ПОВРАТНИКА ПО СПОРАЗУМУ О РЕАДМИСИЈИ,  
ТРАЖИЛАЦА АЗИЛА И МИГРАНАТА У ПОТРЕБИ БЕЗ УТВРЂЕНОГ СТАТУСА  
НА ТЕРИТОРИЈИ ОПШТИНЕ РУМА**

**Образложење**

Правни основ доношења ове Одлуке је члан 15. став 1. тачка 31. и члан 37. став 1. тачка 32. Статута општине Рума ("Службени лист општина Срема", број 6/2009 и 38/2012).

Чланом 15. став 1. тачка 31. Статута општине Рума ("Службени лист општина Срема", број 6/2009 и 38/2012) прописано је да Општина, у вршењу својих надлежности, доноси стратегије и усваја посебне мере у циљу отклањања неједнакости и стварања једнаких могућности људских и мањинских права, помаже развој различитих облика самопомоћи и солидарности са лицима са посебним потребама, као и са лицима која су суштински у неједнаком положају са осталим грађанима и подстиче активности и пружа помоћ организацијама инвалида и другим социјално-хуманитарним организацијама на својој територији.

Чланом 37. став 1. тачка 32. Статута општине Рума ("Службени лист општина Срема", број 6/2009 и 38/2012) прописано је да Скупштина општине, у складу са законом, доноси мере и усваја препоруке за унапређење људских и мањинских права.

Услед ратних дејстава на територији бивше СФРЈ, у нашој Општини је крајем 1996. године било преко 13.000 избеглих лица. Број избеглих лица се до 2004. године смањило на 2601 лице, а према подацима Комесаријата за избеглице и миграције Републике Србије на територији Општине Рума тренутно је регистровано 2154 избеглих, 125 интерно расељених лица и 9 повратника по Споразуму о реадмисији из 2007. године са Европском Унијом. Тражилаца азила и миграната у потреби без утврђеног статуса тренутно нема.

У марту 2009. године, усвојен је први Локални акциони план у Општини Рума, за период од 2009. до 2013. године, затим Локални акциони план за решавање питања избеглих, интерно расељених лица и повратника по Споразуму о реадмисији за период од 2014-2018.године.

Имајући у виду новонастале проблеме везане за мигрантску кризу, јавила се потреба за новим **Локалним акционим планом за унапређење положаја избеглих, интерно расељених лица, повратника по Споразуму о реадмисији, тражилаца азила и миграната у потреби без утврђеног статуса** у Општини Рума, за период од 2019. до 2023. године.

Постоји потреба за средствима у висини 1.100.000 EUR. Из локалног буџета ће се, по пројекту, издвајати 10% средстава. Детаљан годишњи буџет за сваку следећу годину примене ЛАП-а, биће урађен на основу разрађених годишњих планова за те године.

Средства за реализацију овог Локалног акционог плана обезбеђиваће се из различитих извора: делом из буџета Републике и локалне самоуправе, делом из донаторских буџета, делом из буџета Регионалног програма за стамбено збрињавање, односно помоћу пројеката који ће се развити на основу овог Локалног акционог плана, као и из других доступних извора.

Реализација пројектних активности, као и оцена успешности примене Локалног акционог плана и доношења евентуалних корективних мера, дефинисани су планом мониторинга (праћења) и евалуације (оцењивања).

У току периода имплементације, припремаће се редовни годишњи извештаји, а локална јавност ће се редовно обавештавати о свим спроведеним активностима.

**ЛОКАЛНИ АКЦИОНИ ПЛАН ЗА РЕШАВАЊЕ ПИТАЊА ИЗБЕГЛИХ, ИНТЕРНО  
РАСЕЉЕНИХ ЛИЦА, ПОВРАТНИКА ПО СПОРАЗУМУ О РЕАДМИСИЈИ,  
ТРАЖИЛАЦА АЗИЛА И МИГРАНАТА У ПОТРЕБИ БЕЗ УТВРЂЕНОГ СТАТУСА  
НА ТЕРИТОРИЈИ ОПШТИНЕ РУМА**

На основу претходно наведеног, предлажемо Општинском већу да утврди предлог **Локалног акционог плана за унапређење положаја избеглих, интерно расељених лица, повратника по Споразуму о реадмисији, тражилаца азила и миграната у потреби без утврђеног статуса** на територији Општине Рума 2019-2023. године у предложеном тексту, те да исти проследи Скупштини општине Рума на даљу процедуру.