



ПРОГРАМ ЗА УНАПРЕЂЕЊЕ ПОЛОЖАЈА ИЗБЕГЛИЦА, ИНТЕРНО РАСЕЉЕНИХ ЛИЦА И ПОВРАТНИКА

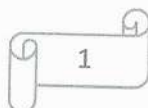
Предлагач: Веће Градске општине Звездара
Обрађивач: Одељење за друштвене делатности
Разматра: Савет за друштвене делатности
Усваја: Скупштина Градске општине Звездара



ГРАДСКА ОПШТИНА
ЗВЕЗДАРА

**ПРОГРАМ ЗА УНАПРЕЂЕЊЕ ПОЛОЖАЈА ИЗБЕГЛИЦА, ИНТЕРНО РАСЕЉЕНИХ
ЛИЦА И ПОВРАТНИКА НА ТЕРИТОРИЈИ ГРАДСКЕ ОПШТИНЕ ЗВЕЗДАРА ЗА
ПЕРИОД 2021-2024.**

ГО Звездара, мај 2021.





САДРЖАЈ

	страна
❖ Уводна реч Председника ГО Звездара	3
1. Увод.....	4
2. Општи подаци о ГО Звездара од значаја за Програм.....	4
2.1. Демографски оквир.....	5,6,7
2.2. Стратешки оквир.....	7,8
2.3. Одлука Скупштине ГО Звездара о усвајању Програма.....	8
2.4. Резиме	8,9
3. Савет за миграције.....	9,10
4. Циљеви програма.....	10,11
4.1. План активности.....	11
4.2. Организациона структура Управе Градске општине Звездара.....	12
5. Подаци о избеглицама и интерно расељеним лицима на територији ГО Звездара.....	12,13
5.1. Приказ остварених циљева у претходном периоду кроз побољшање услова становања и економског оснаживања породица избеглица, интерно расељених лица и повратника.....	13,14
5.2. Трендови и миграције.....	14
6. Анализа приоритетних проблема и потреба	14,15,16
7. Најважније препоруке	17
8. Кључни партнери.....	17,18
9. Ресурси за реализацију програма.....	18,19
10. Праћење и оцена успешности	19
10.1. Методе и технике праћења, анализе и извештавање.....	20



Уводна реч

Председника Градске општине Звездара

Градска општина Звездара чини напоре и предузима низ мера усмерених на унапређење квалитета живота својих грађана у области здравства, образовања, спорта, културе, социјалне заштите и подизања свеукупног животног стандарда својих грађана. Посебна пажња у социјалној политици и пракси Општине посвећује се појединцима који се налазе у неравноправном положају у односу на већину грађана а овој популацији свакако припадају избегла, интерно расељених лица и повратници.

Имајући у виду услове у којима живи ова популација и недовољан степен њихове интеграције, Градска општина Звездара је ангажована је у решавању њиховог проблема кроз израду Програма за унапређење положаја избеглих, интерно расељених лица и повратника по Споразуму о реадмисији. Главни правац нашег деловања, формулисан у овом документу, односи се на обезбеђење услова за локалну интеграцију, решавањем основних потреба избеглих и интерно расељених лица и њихових породица, као и обезбеђење услова за дугорочну и квалитетну локалну реинтеграцију повратника и њихових породица.

Сматрамо да је овај документ логичан континуитет започетог стратешког приступа Локалног акционог плана за период од 2017 – 2020, на који је настављен Програм за период 2021 – 2024. године.

Обједињавањем свих релевантних актера у локалној заједници, кроз формиран Савет за миграције, ствара се могућност за активно праћење проблема, обезбеђивање оптималног социјалног одговора као и за реализацију циљева Програма.

Општи циљ, постављен Програмом, а коме општина Звездара у свом деловању тежи, су једнаке шансе и могућности и једнака права свих грађана који живе на његовој територији.

Председник Градске општине Звездара

Владан Јеремић



1. Увод

Под процесом планирања унапређења положаја избеглица¹, интерно расељених лица² и повратника³ по основу Споразума о реадмисији³ (у даљем тексту повратници) подразумевамо процес доношења одлука о томе које активности значајне за живот избеглица, интерно расељених лица и повратника намеравамо да остваримо у свом локалном окружењу у периоду од 2021-2024.г. Тај процес се заснива на идентификовању проблема ове популације као и најбољег начина ангажовања капацитета свих социјалних актера у заједници у планирању и реализацији Програма. Програм за унапређење положаја избеглица, интерно расељених лица и повратника посматрамо као резултат примене планске одлуке којом су дефинисани основни начини остваривања циљева развоја ове области живота на територији Градске општине Звездара.

У оквиру овог документа, под избеглицама и интерно расељеним лицима подразумевају се сва лица која су била изложена присилном напуштању својих домова и расељавању, како због рата на простору бивших југословенских република, тако и због бомбардовања Косова и Метохије, укључујући и она лица која су у међувремену стекла статус грађана Републике Србије, али и даље имају нерешене егзистенцијалне проблеме настале у току избегличког статуса. Повратници су сви они грађани Србије који су изгубили или нису имали право боравка у земљама ЕУ.

Програмом за унапређење положаја избеглица, интерно расељених лица и повратника у ГО Звездара за период 2021-2024, обезбеђује се континуитет у раду као резултат добре праксе и одговорне социјалне политике Општине.

Актуелни проблеми настали су са таласом миграната који су у 2016. години постали додатна и посебна преокупација рада Комесаријата за избеглице и миграције. У контексту овог документа, биће фокусирани на активности Општине у области информисања Комесаријата о актуелним миграцијама на територији ГО Звездара или конкретним појединачним случајевима како бисмо их проследили у надлежност Комесаријата у складу са Законом о управљању миграцијама („Сл.гласник РС“, бр. 107/2012).

2. Општи подаци о ГО Звездара од значаја за Програм

¹ Према Конвенцији УН о статусу избеглице (1951), **избеглица** је особа која из основаног страха да ће бити прогоњена због своје расе, националне припадности, припадности одређеној друштвеној групи или због политичког уверења, напустила је своју државу и не може или због поменутог страха не жели да се у њу врати. Појам избеглице је Протоколом из 1967. год. проширен и на особе које су биле изложене ратним страдањима или другим облицима насиља и зато одлучиле или биле принуђене да напусте своју државу.

² **Интерно расељена лица** су она лица која су била присиљена да напусте своје домове, али су остале у границама своје државе. Разлози због којих су били присиљени да напусте своје домове могу бити различити: рат, насиље, угрожавање људских права, политички прогон или природне катастрофе (земљотрес, поплава и сл.). Зато што се налазе у границама своје земље, могућности њихове међународне заштите су ограничене. Иако их, за разлику од избеглица, не штити Специјална конвенција УН, и даље их штите национални закони, међународно хуманитарно право и међународни правни акти у области људских права.

³ Према Споразуму о реадмисији са ЕУ, **повратник** је лице које не испуњава важеће услове за улазак, боравак или настањење на територији државе чланице ЕУ, уколико је доказано или ако је могуће на основу поднетих личних доказа веродостојно претпоставити да је то лице држављанин Србије.



2.1. Демографски оквир

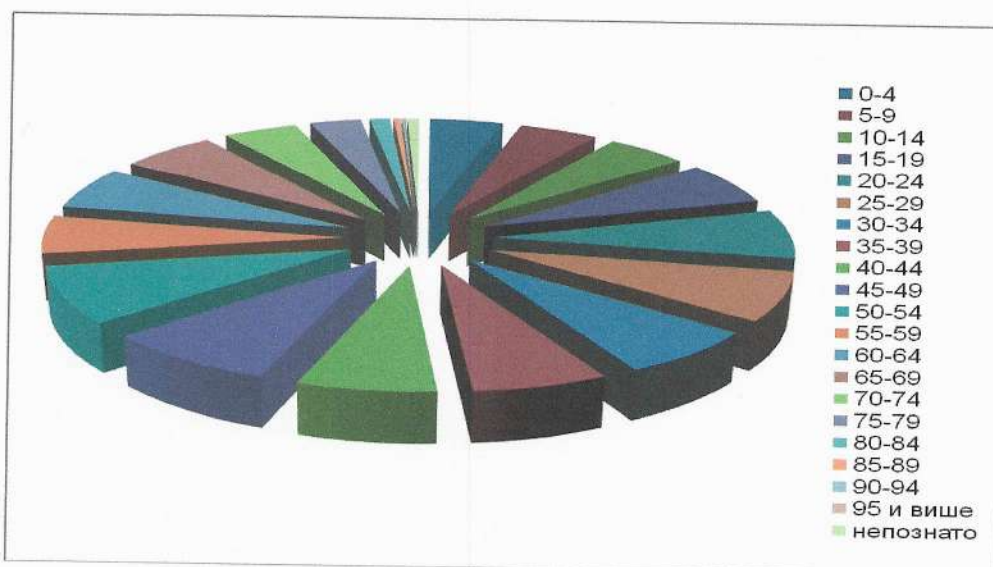
Градска општина Звездара је смештена на истоку града Београда и спада међу централне градске општине. Простире се на површини од 32 км² односно 3149 ха (око 1% површине града Београда) и граничи се са градским општинама Палилула (север, северозапад, североисток), Врачар (запад), Вождовац (југ и југозапад) и Гроцка (исток и југоисток).

Општина Звездара је, гледајући површину, једна од најмањих општина у граду Београду и заузима површину од 32 км², односно око 1% територије града. Са друге стране посматрано, Звездара је једна од најмногољуднијих општина у граду Београду, са 165.739 становника, односно 9,81% укупног броја становника града Београда. Са просечно 5.179 становника на км², Градска општина Звездара има скоро десет пута већу густину насељености од града Београда и вишеструко већу од републичког просека који износи 84 становника на км².

Иако је укупан број интерно расељених, избеглих лица и повратника (4547) који живе на територији Звездаре у односу на укупан број становништва који је евидентиран на последњем попису (165 739) са учешћем од 0,3% низак, ова популација заслужује пажњу и право на посебну заштиту, помоћ и подршку друштва и Општинске управе будући да су се у таквом друштвено-економском положају и стању социјалне потребе нашли као последица спољних фактора.

Површина и број становника	Површина (км ²)	Број становника (2011.)	Број становника (стање 30.06.2019.)
Територија			
Република Србија	88.499	7.186.862	7.381.579
Град Београд	3.235	1.659.440	1.690.193
Градска општина Звездара	32	151.808	165.739

Општину чини 17 месних заједница. Просечна старост становништва била је 40,5 година (39,1 код мушкараца и 41,8 код жена).





ПРОГРАМ ЗА УНАПРЕЂЕЊЕ ПОЛОЖАЈА ИЗБЕГЛИЦА, ИНТЕРНО РАСЕЉЕНИХ ЛИЦА И ПОВРАТНИКА

Становништво ГО Звездара, са просечном старошћу од 41,1 година, је млађе како од становништва У Републици Србији (просечна старост 42,2), тако и од становништва Београдског региона (просечна старост 41,8 година). То се односи и на мушко становништво са просечном старошћу од 39,6 година (у Републици Србији просечна старост је 40,9, а у Београдском региону 40,3), као и на женско, које на подручју ГО Звездара има просечно 42,5 година, док је у Србији тај број 43,6, а у граду Београду 43,2 година. Градска општина Звездара има бољу образовну структуру становништва од просека Републике Србије, као и од просека београдског региона.

Комунална предузећа

На територији Општине Звездара налазе се седишта 3 градска комунална предузећа - ЈКП "Градска чистоћа", ЈКП "Градске пијаци" и ЈКП "Погребне услуге", као и Саобраћајно предузеће "Ласта". Управљање општинским пословним простором поверено је Јавном предузећу "Пословни простор Звездара"

Здравство

Од здравствених установа, поред Клиничко-болничког центра Звездара који је други по величини у Београду, ту је и Дом здравља Звездара са више својих амбуланти широм Звездаре, као и огранак Дома здравља у Миријеву и новоотворена здравствена станица у Малом Мокром Лугу.

Просвета

Деца Звездаре имају могућност да похађају једну од 14 основних (12 основних, 1 специјална и 1 музичка) и 9 средњих школа, а постоје и 3 ученичка дома за смештај ђака из унутрашњости. Предшколска установа на Звездари има 26 објеката. На истој територији има и неколико виших школа.

Култура и спорт

Једно од три најзначајнија београдска позоришта, је свакако "Звездара театар", а поред њега ту су и Установа културе "Вук Караџић" и "Пан театар". Општина Звездара је оснивач и покровитељ Дечјег позоришног фестивала "Позориште Звездариште". Спортски центар "Звездара", познатији као "Олимп", је један од првих спортских центара у Београду, а дугу традицију звездарског спорта одржавају, пре свих, Фудбалски клуб "Хајдук" са Лиона и Спортско друштво "Раднички.



Фото: Установа културе „Вук Караџић“



Фото: Спортски центар Звездара „Олимп“



Значајни објекти

У непосредној близини Општине Звездара налази се значајно дело модерне архитектуре Београда - подземна железничка станица "Вуков споменик". Звездару красе два велика парка: Парк-шума Звездара у којем се налази чувена Астрономска опсерваторија "Београд" и шума Степин луг. На подручју Општине Звездара налазе се бројни споменици и спомен-обележја, а један од најзначајнијих је споменик Вуку Караџићу. Неизбежно је поменути и Ново гробље, најстарије београдско гробље, са споменицима бројним угледним људима.

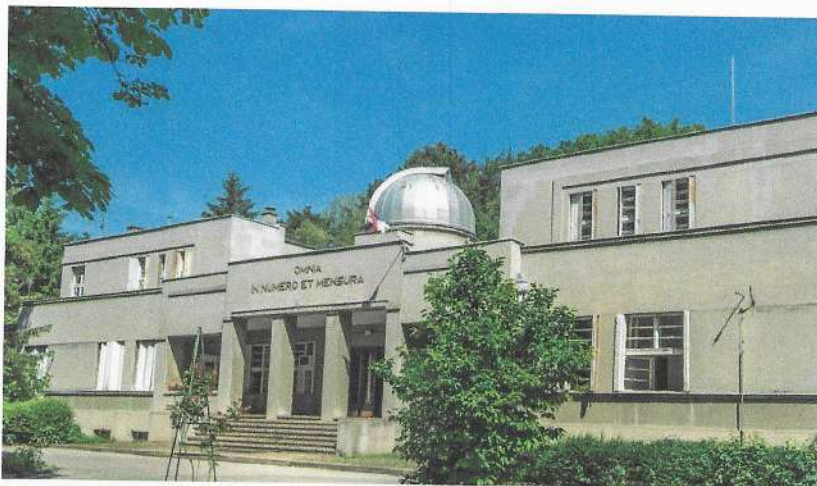


Фото: Астрономска опсерваторија на Звездари

2.2. Стратешки оквир

Будући да су кључна стратешка документа од значаја за област овог планског документа престала да важе 2020.године, у време његове израде будући плански оквир било је могуће дефинисати у складу са политиком и правцима деловања дефинисаним:

1. Националном стратегијом за решавање питања избеглица и интерно расељених лица за период 2015-2020, Законом о избеглицама („Сл.гласник РС“, бр. 18/92, „Сл.лист СРЈ“ бр. 42/2002 – одлука СУС и „Сл.гласник РС“, број 30/2010) и Законом о управљању миграцијама („Сл.гласник РС“ бр. 107/12),
2. Националном стратегијом запошљавања 2010-2020, Стратегијом реинтеграције повратника по основу споразума о реадмисији, Стратегијом за управљање миграцијама и другим националним стратешким документима од значаја за ову област. Креирање и спровођење локалних акционих планова односно сада Програма за унапређење положаја избеглица, интерно расељених лица и повратника део је ширег механизма смањења сиромаштва и социјалне искључености осетљивих категорија становништва Републике Србије..
3. Стратешки план развоја ГО Звездара 2015-2020.

Процес израде Програма за унапређење положаја избеглица, интерно расељених лица и повратника на територији ГО Звездара, заснива се на интерактивном приступу чији су основни методолошки принципи:

- уважавање локалних специфичности;



ПРОГРАМ ЗА УНАПРЕЂЕЊЕ ПОЛОЖАЈА ИЗБЕГЛИЦА, ИНТЕРНО РАСЕЉЕНИХ ЛИЦА И ПОВРАТНИКА

- примена партиципативности заинтересованих суграђана са наведеним статусима;
- поштовање реалних околности, расположивих ресурса- социјалних партнера и приоритетних потреба за унапређење положаја избеглица, интерно расељених лица и повратника;
- развијање интегралног приступа у решавању социјалних проблема појединаца и породица.

Према Закону о планском систему (Службени лист РС број 30/2018), јединица локалне самоуправе може донети стратегију развоја или програм, као документ стратешког планирања (а не Локални акциони план). Како градска општина није јединица локалне самоуправе већ је то град Београд, стога се радна група определила да терминолошки усклади назив документа са Законом о планском систему, и то документ нижи у рангу од секторске стратегије, иако то није у обавези да уради.

За потребе процеса, прикупљање и анализу основних податка о положају и потребама избеглица, интерно расељених лица и повратника на територији ГО Звездара, коришћени су различити извори података: резултати анкете са корисницима/цама, статистички подаци Града Београда, статистички подаци Комесаријата за избеглице и миграције Републике Србије и Одељења за друштвене делатности/Повереништва за избеглице.

2.3. Одлука Скупштине ГО Звездара о усвајању Програма

Текст Одлуке...

Скупштина Градске општине Звездара на седници одржаној _____, 2021. године, на основу члана 19. Статута Градске општине Звездара – пречишћен текст („Службени лист града Београда“ бр. 124/19), донела је

ПРОГРАМ ЗА УНАПРЕЂЕЊЕ ПОЛОЖАЈА ИЗБЕГЛИЦА, ИНТЕРНО РАСЕЉЕНИХ ЛИЦА И ПОВРАТНИКА НА ТЕРИТОРИЈИ ГРАДСКЕ ОПШТИНЕ ЗВЕЗДАРА ЗА ПЕРИОД 2021-2024

ПРЕДСЕДНИК СКУПШТИНЕ

Александар Ероп

2.4. Резиме

Програм за унапређење положаја избеглица, интерно расељених лица (ИРЛ) и повратника у ГО Звездара, за период 2021 – 2024. године, је стратешки документ Градске општине Звездара заснован на оптималној анализи ситуације који изражава дугорочна опредељења локалне самоуправе, са циљем да побољша услове живота и могућности за интеграцију избеглица, ИРЛ, повратника и у локалну заједницу.

Израда Програма тежи да допринесе побољшању животног стандарда и унапређењу услужних сервиса за потребе избеглица, интерно расељених лица и повратника. Уз то, Програм представља и важан основ за учествовање на јавним позивима, како би се обезбедила средства за пројекте, који решавају проблеме ових угрожених категорија.

Реализација Програма фокусирана је на унапређење законом допуштене активности Општинској управи, развијање социјалних партнерстава од значаја за решавање проблема



појединаца и породица из овог контингента популације, као и подстицање активације самих избеглих, интерно расељених лица и повратника чиме се њихова интеграција и оснаживање оптимализује.

Иако ова популација статистички представља тек 0,3% од укупно пописаног становништва Звездаре, њихови проблеми су важни за социјалну заједницу и социјално одговорну Општинску управу будући да се у таквом друштвено-економском положају нису нашли својом одговорношћу нити могу сами да превазиђу своје егзистенцијалне проблеме. Због тога је брига за избегла, интерно расељена лица и повратнике важан сегмент социјалне политике Градске општине Звездара.

3. Савет за миграције

У циљу реализације социјалне политике и праксе која ће стратешки, систематично, професионално и континуирано да се бави краткоточно- проблемима свакодневног живота и дугорочно- друштвеним положајем избеглица, интерно расељених лица и повратника на територији ГО Звездара, конституисан је први пут Савет за миграције и то решењем председника број 020-2-148 од 26.11.2012. године, док је нови Савет за миграције (у даљем тексту Савет) образован Решењем председника ГО Звездара број 020-2-14 од 03.02.2021. године.

Чланови Савета су:

1. Владан Јеремић, председник Савета/председник Општине Звездара;
2. Драгана Ђурић, заменик председника Савета/заменик председника Општине Звездара;
3. Мирослав Мариновић, координатор Савета;
4. Јелена Брњош, члан Савета;
5. Златко Петрин, члан Савета;
6. Радмила Урошевић, члан Савета;
7. Мирослав Лазић, члан Савета;
8. Драган Радоњић, члан Савета;
9. Маја Малетић, секретарка Савета/повереник за избеглице ГО Звездара;
10. Милица Јевтић, члан Савета/ Центар за социјални рад - Одељење Звездара;
11. Радован Алексић, члан Савета/Полицијска станица Звездара;
12. Бранислава Познановић, члан Савета/руководилац Националне службе за запошљавање Звездара;
13. Јован Чакаревић, члан Савета/председник Координације удружења избеглих и расељених у Републици Србији.

Улога Савета за миграције ГО Звездара је да:

- Унапреди сопствене капацитете за планирање и реализацију активности кроз међусекторску и међуинституционалну сарадњу;
- Обезбеди потребне податке непосредно од циљних група и социјалних актера у систему подршке избеглицамама, интерно расељеним лицима и повратницима;
- Размењује информације и учествује на састанцима од значаја за процес планирања;
- Мапира проблеме ове популације;
- Препозна расположиве ресурсе на локалном нивоу чије је коришћење у директној корелацији са одрживом, квалитетном и трајном интеграцијом и решавањем егзистенцијалних проблема ове популације;
- Примењује усвојене методе планирања током процеса планирања;
- Дефинише циљеве, правце развоја и сарађује са различитим релевантним локалним и републичким актерима;
- Унапређује сопствене капацитете за планирање кроз одговарајуће обуке.



Задаци Савета су да обавља послове који се односе на:

- праћење и извештавање Комесаријата о миграцијама на територији Општине;
- предлагање програма, мера и планова активности које треба предузети ради ефикаснијег управљања миграцијама;
- друге послове у области управљања миграцијама у складу са Законом;
- на захтев Комесаријата, достављање извештаја о предузетим мерама и другим питањима из области управљања миграцијама на територији за коју је основан.

Циљеви Савета су:

- учешће у изради Локалног акционог плана односно Програма;
- побољшање информисаности избеглица и интерно расељених лица на територији Општине Звездара;
- сарадња са Комесаријатом за избеглице и миграције Републике Србије и са Градом Београдом, као и са повереницима других градских општина и других институција;
- унапређење информисања јавности о потребама и проблемима избеглица, интерно расељених лица и повратника.

Решењем председника Градске општине Звездара број 020-2-113 од 30.11.2020. године формирана је Радна група за израду ЛАП за унапређење положаја избеглица, интерно расељених лица и повратника у Градској општини Звездара за период 2021-2024 у следећем саставу:

1. Мирослав Мариновић, председник
2. Радмила Урошевић, члан
3. Милош Петровић, члан
4. Маја Малетић, члан
5. Мирослав Лазић, члан

Такође, Решењем председника број 020-2-13 од 02.02.2021. године врши се измена једног члана, тако што се уместо Милоша Петровића именује се Златко Петрин.

Задатак Радне групе је израда стратешког документа Локалног акционог плана за унапређење положаја избеглица, интерно расељених лица и повратника у Градској општини Звездара (ЛАП) за период 2021-2024.

Радна група је почетком марта 2021. године започела израду Локалног акционог плана.

Како би се терминолошки ускладило са Законом о планском систему РС, стратешки документ је назван Програмом уместо Локалним акционим планом.

Посебну захвалност изражавамо Комесаријату за избеглице и миграције Републике Србије на смерницама и препорукама приликом израде овог документа, као и Граду Београду из чијег смо Локалног акционог плана користили смернице, као и податке које су нам потребни за израду нашег програма.

4. Циљеви програма

Полазећи од анализе стања, локалних ресурса и капацитета, као и од анализе потребе избеглица, интерно расељених лица и повратника, дефинисан је:

Општи циљ

Програма за период 2021 – 2024.г. је унапређење социјално-материјалног положаја и животног стандарда избеглица, ИРЛ и повратника кроз програме, у складу са могућностима, стамбеног



ПРОГРАМ ЗА УНАПРЕЂЕЊЕ ПОЛОЖАЈА ИЗБЕГЛИЦА, ИНТЕРНО РАСЕЉЕНИХ ЛИЦА И ПОВРАТНИКА

збрињавања и економског оснаживања, што ће дугорочно посматрано допринети њиховој дањој инклузији у овој општини. Програм за унапређење положаја избеглица, ИРЛ и повратника има предвиђене аранжмане за имплементацију, праћење (мониторинг) и оцењивање успешности (евалуацију) који су саставни део активности предвиђених овим документом.

Специфични циљеви Програма

Специфични циљ 1: Унапредити услове за становање циљне групе кроз помоћ у грађевинском материјалу за барем 40 корисника из наведене популације;

Показатељ испуњења циља је број корисника који су потпомогнути грађевинским материјалом.

Специфични циљ 2: Економски оснажити циљну групу кроз финансијску помоћ или помоћ у природи за барем 100 корисника из наведене популације;

Показатељ испуњења циља је број корисника који су потпомогнути овом врстом помоћи.

Специфични циљ 3: Економски оснажити и осамосталити кориснике (избеглица, ИРЛ и повратника) кроз програме (само)запошљавања, односно путем доделе алата/опреме за дугорочан излазак из стања социјалне потребе, за барем 20 корисника.

Показатељ испуњења циља је број корисника који су потпомогнути обукама за самозапошљавање или опремом за отварање или ширење сопственог бизниса.

4.1. План активности

У складу са надлежностима Општине, постављеним циљевима, законским оквирима и националним документима, планске активности предвиђене програмом су:

Носиоци активности	Садржај активности	рокови	буџет
Повереништво Општине	Неопходни административни послови везани за статусе појединаца, информисање и упућивање у надлежне институције	Током целе године	ГО Звездара
Повереништво Општине	Администрирање програма прослеђених из Комесаријата	Током целе године према програму Комесаријата	ГО Звездара
Одељење за друштвене делатности и изабрани носиоци програма/пројеката	Програмске и пројектне активности цивилног сектора подржане по конкурсу ГО Звездара	Током целе године након спроведене конкурсне процедуре	ГО Звездара
Одељење за друштвене делатности и изабрани социјални партнери	Аплицирање за додатна средства	Током године према условима расписаних јавних позива	Домаћи и међународни фондови



4.2. Организациона структура Управе Градске општине Звездара

У Управи Градске општине унутрашње организационе јединице које врше послове управе су:

1. Одељење за грађевинске послове
2. Одељење за имовинско-правне и стамбене послове
3. Одељење за финансије и привреду
4. Одељење за општу управу
5. Одељење за инспекцијске послове
6. Одељење за комуналне делатности, заштиту животне средине и координацију инвестиционих пројеката
7. Одељење за друштвене делатности
8. Служба за скупштинске послове
9. Служба за вршење заједничких послова
10. Служба за геоинформационе системе и информатику
11. Служба за управљање документима
12. Служба за јавне набавке
13. Служба за стандардизацију пословања
14. Кабинет председника Градске општине и Општинско веће

Повереништво за избеглице и интерно расељена лица припада Одељењу за друштвене делатности/Одсеку социјалне заштите и чини га повереник за избеглице.

5. Подаци о избеглицама и интерно расељеним лицима на територији ГО Звездара

Према подацима Града Београда на дан 30. јуна 2019. године регистровано је за територију Звездаре 405 избеглица, 4.127 интерно расељених лица и 15 повратника. Будући да је 2012. године евидентирано 4.863 интерно расељених лица, а 2013. године 1.132 избеглих лица и 38 повратника, евидентно је да се број ових лица смањује.

Према подацима Повереништва за избеглице ГО Звездара на активној евиденцији дана 02.03.2021. године има 548 избеглица. Овај број се односи на лица која су регистрована од 1992.године и са активним статусом. Број евидентираних лица је релативан јер су промене честе (промена статуса, места пребивалишта/боравишта и др.). У овом тренутку не постоје тачни подаци Комесаријата ни Града Београда о броју повратника на територији Србије, као ни на територији ГО Звездара.

Градска општина Звездара према подацима из Локалног акционог плана Града Београда за унапређење положаја избеглица, интерно расељених лица и повратника по основу споразума о реадмисији који бораве на територији Града Београда 2020-2024. године, представља:

Табеларни приказ кретања броја лица са статусом избеглице:

Градска општина Звездара	1996. година	2001. година	2008. година	2013. година	2016. година	2017. година	2018. до 30.06.2019. године
Избеглице	16.022	10.490	1.843	1.132	444	422	405



ПРОГРАМ ЗА УНАПРЕЂЕЊЕ ПОЛОЖАЈА ИЗБЕГЛИЦА, ИНТЕРНО РАСЕЉЕНИХ ЛИЦА И ПОВРАТНИКА
Табеларни приказ кретања броја интерно расељених лица:

Градска општина Звездара	2000. година	2008. година	2012. година	2015. година	2017. година	2018. до 30.06.2019. године
Интерно расељена лица	4.352	4.452	4.863	4.142	4.129	4127

Табеларни приказ кретања броја повратника:

Градска општина Звездара	2011. година	2012. година	2013. година	2014. година	2015. година	2016. година	2017. година
Повратници	13	11	38	19	37	16	15

Иако је највећи број избеглица „нестао“ из евиденције тако што су постали грађани Србије, њихови психосоцијални, економски и други проблеми остали су непромењени. Нема прецизних података о сиромаштву међу избеглицама и расељеним лицима, али постојећи подаци указују на већу стопу сиромаштва у овој популацији у односу на општу популацију у Србији. Упркос олакшаној процедури стицања држављанства, значајан број избеглица и даље истрајава у намери да задржи тај статус - то умногоме говори и о њиховој недоумици да ли је статус држављана повољнији од статуса избеглице. Ту недоумицу делом изазива и чињеница да сви програми стамбеног збрињавања и економског осамостаљивања у Србији постављају као услов стечено држављанство или бар поднет захтев за стицање држављанства, а с друге стране признати статус избеглице пружа неку врсту сигурности и разликује их од осталих грађана у смислу истицања њихове угрожености.

На ГО Звездара постоји један неформални колективни центар " Поморавље ", у којем бораве искључиво ИРЛ, а већина избеглица као и интерно расељених лица смештена је у приватном смештају код рођака или пријатеља, у изнајмљеним становима у закуп, у приватном смештају у сопственој кући или стану, као и у неформалним насељима.

5.1. Приказ остварених циљева у претходном периоду кроз побољшање услова становања и економског оснаживања породица избеглица, интерно расељених лица и повратника

Градска општина Звездара је аплицирајући на Јавне позиве Комесаријата за избеглице и миграције и Конкурсе за ИПА програме (пројекти ЕУ) у складу са могућностима обезбедила побољшање услова становања ове циљне групе кроз доделу грађевинског материјала, као и економски оснажила кроз доделу алата/опреме велики број породица и то:

Година	Избеглице/интерно расељена лица/повратници	Грађевински материјал	Доходовне активности-Економско оснаживање
2009	Избеглице и интерно расељена лица		10 породица
2011	Избеглице и интерно расељена лица		10 породица
2013	Избеглице и интерно расељена	39 породица	



ПРОГРАМ ЗА УНАПРЕЂЕЊЕ ПОЛОЖАЈА ИЗБЕГЛИЦА, ИНТЕРНО РАСЕЉЕНИХ ЛИЦА И ПОВРАТНИКА

	лица		
2014	Интерно расељена лица	8 породица	
2017	Избеглице	7 породица	
2019	Избеглице, интерно расељена лица и повратници	59 породица	10 породица
2020	Избеглице	17 породица	



Фото: Потписивање Уговора о додели грађевинског материјала за интерно расељена лица; уручивање алата и опреме породицама интерно расељених лица; уручивање помоћи породицама избеглица

5. 2. Трендови и миграције

Од евидентираних лица у избегличкој, интерно расељеничкој и повратничкој популацији значајан број лица се суцесивно интегрисао, услед дужине миграцијског стажа, потребе образовања и других околности.

Будући да су избегличка и питања интерно расељене популације дуги низ година актуелна, као и да је процес интеграције ове популације стално присутан, евидентан је тренд благог смањивања броја ових појединаца.

Такође је од 2016. значајно појачан талас миграната чији боравак на територији Београда без обзира што је реч о доминантном степену транзитних кретања и привременом задржавању породица и појединаца, овај проблем захтева плански оквир Комесаријата као носиоца социјалне политике у заштити и збрињавању ове популације. Градска општина Звездара нема простор односно „прихватну станицу“ и објекат за евентуални ургентни смештај миграната, нити је евидентирала пријављене мигранте али ће у случају потребе обавестити Комесаријат за избеглице и миграције који ће предузети мере у складу са надлежностима.

6. Анализа приоритетних проблема и потреба

Пракса Повереништва општине Звездара на основу досадашњег искуства, показала је да су главни проблеми избеглих, расељених, повратника у ГО Звездара, а које смо евидентирали, следећи:

1. Нерешено стамбено питање је кључни проблем избеглица, интерно расељених лица и повратника на територији ГО Звездара, а додатно га оптерећује статус имовине у земљи порекла (нарочито у Хрватској) који још увек није решен. ГО Звездара је препознала проблем стамбеног збрињавања ових лица као веома велики, али није у могућности да овај проблем решава из разлога што као градска општина нема право располагања градским грађевинским земљиштем (за уступање



донатору) и нема могућност откупа напуштених сеоских домаћинстава. Овај проблем је још израженији код избеглица и интерно расељених лица који живе у приватном смештају и суочени су са проблемом плаћања закупа станова и режијских трошкова. Да би умањили те трошкове, често станују у вишегенерацијским заједницама, у неадекватним условима или у недовршеним стамбеним објектима.

На јавне позиве током 2019. и 2020. године на јавне позиве упућеним ка ИРЛ и повратницима јавило се 78 потенцијалних корисника (дакле ИРЛ и повратника у стању потребе), а од тога 53 је добило помоћ. Дакле, и након деценије подршке корисницима за унапређење услова за становање кроз поделу грађевинског материјала, још увек постоји потреба. Препрека да је реализују су пре свега новчана средстава, али и несређено стање документације и статуса објеката у којима избеглице, ИРЛ и повратници живе.

2. Висок степен незапослености и сиромаштва у популацији избеглица, ИРЛ и повратника због неадекватне образовне структуре неприлагођене локалној привреди, као и низак степен образовања.

3. Недовољни и неодговарајући социјално материјални потстицаји за интеграцију избеглица, интерно расељених лица и повратника.

4. Пасивност избеглица и ИРЛ у локалној заједници у односу на сопствене проблеме која се исказује кроз непостојање свести о потреби проактивне животне филозофије, самоорганизованости и сл.

5. Непоседовање потребних личних докумената- Великом броју људи из ове популације, а нарочито ИРЛ, основни проблем представља остваривање права на лична документа (држављанство и пребивалиште) у Републици Србији, због административних и финансијских потешкоћа у прибављању докумената потребних за подношење захтева за пријем у држављанство и након тога за издавање личне карте. Велики део избегличке популације је управо због овога искључен из система социјалне заштите РС (право на материјално обезбеђење породице, туђа нега и помоћ, дечији додатак, родитељски додатак и др.). Такође је присутан и део избегличке популације који се још увек није определио за интеграцију и прихватање држављанства РС из страха да би то била препрека у остваривању или решавању до сада нерешених права у матичним земљама (имовинска прва, права на пензију, упис радног стажа и сл.). Одређени број повратничке популације такође нема чврсту одлуку за реинтеграцију (вишеструки повратници), што успорава и отежава остваривање њихових права у оквиру реинтеграције.

Приоритетне циљне групе

Критеријуми за избор приоритетних група у оквиру овог Програма за унапређење положаја и побољшању услова становања избеглица и интерно расељених лица су следећи:

- егзистенцијална и стамбена угроженост
- бројност циљне групе погођене одређеним проблемом
- истовремена погођеност циљне групе већим бројем проблема.

У складу са критеријумима, приоритетне групе на које ће првенствено бити усмераван овај Програм су:

- избеглице, интерно расељена лица и повратници који немају решено стамбено питање
- избеглице, интерно расељена лица и повратници који имају у власништву безуслован стамбени објекат, коме је потребна адаптација
- избеглице, интерно расељена лица и повратници који поседују незавршен стамбени објекат, а немају могућност да исти заврше и оспособе за становање,
- избеглице, интерно расељена лица и повратници који имају основне егзистенцијалне проблеме.

Посебно рањиве групе у оквиру претходних приоритета су:



ПРОГРАМ ЗА УНАПРЕЂЕЊЕ ПОЛОЖАЈА ИЗБЕГЛИЦА, ИНТЕРНО РАСЕЉЕНИХ ЛИЦА И ПОВРАТНИКА

- вишечлане и вишегенерацијске породице;
- једнородитељске породице са малолетним дететом/децом и децом на редовном школовању;
- домаћинства старијих лица;
- једночлана домаћинства;
- породице чији је члан особа са инвалидитетом;
- породице са хронично болесним чланом или са дететом са сметњама у развоју;
- жртве насиља у породици;
- породице погинулих и несталих са простора бивше СФРЈ и АП КиМ.

Анализа стања по питању унапређења положаја избеглица, интерно расељених лица и повратника на територији Општине Звездара, извршена је кроз идентификовање досадашњих активности и резултата, сагледавање позитивних капацитета и слабости, као и могућности и препрека које има и са којима се суочава у решавању ове проблематике. Анализа је урађена коришћењем SWOT технике.

СНАГЕ	СЛАБОСТИ
<ul style="list-style-type: none">✓ Подршка Комесаријата за избеглице и миграције Републике Србије✓ Образован Савет за миграције✓ Искуство у решавању питања избеглица и интерно расељених лица✓ Мобилни тим за инклузију Рома✓ Обезбеђен буџет за учествовање на Конкурсима✓ Активно учествовање на конкурсима Комесаријата и на конкурсима ЕУ (Ипа програми)	<ul style="list-style-type: none">✓ Слични нерешени егзистенцијални, стамбени проблеми и проблеми запошљавања ове популације✓ Недовољно адекватних програма за запошљавање и самозапошљавање✓ Неискуство у раду са повратницима✓ Обимне процедуре у реализацији пројеката✓ Непостојање довољног броја професионалаца у Општинској управи
МОГУЋНОСТИ	ПРЕПРЕКЕ
<ul style="list-style-type: none">✓ Интензивне сарадње и размене података са Комесаријатом✓ Сарадња са донаторима✓ Координатори и бројна удружења који се баве питањима ове популације✓ Сарадња са Градом Београдом✓ Постојање стратешких докумената✓ Сарадња са другим општинама✓ Успостављена добра међусекторска и међуинституционална сарадња	<ul style="list-style-type: none">✓ Општа економска криза✓ Спора имплементација националних стратегија✓ Недовољан број пројеката за специфичне групе (стари, самци..)✓ Смањење донаторских фондова✓ Немогућност сталног праћења броја избеглица, ИРЛ и повратника✓ Немогућност прецизног сагледавања потреба корисника✓ Правно невидљива лица из ромске популације✓ Недовољна заинтересованост корисника за остваривање права



7. Најважније препоруке

Специфичан статус Градске Општине умногоме ограничава поље деловања за решавање проблема ове циљне групе иако ГО Звездара има значајне капацитете за унапређење положаја избеглица, интерно расељених лица и повратника, нарочито у области људских ресурса, институционалног искуства и спремности локалне самоуправе да се бави питањима ове групе грађана.

И поред бројних програма помоћи који су реализовани током претходних година и даље остаје проблем трајног решавања стамбеног проблема за један број породица избеглица и интерно расељених лица који тренутно бораве у приватном смештају. Велики број лица из ове популације је незапослен и живи на граници или испод доње границе сиромаштва.

Постојање великог броја лица без правног субјективитета – „Правно невидљива лица“, тј. лица која нису уписана у матичне књиге на територији Србије, као и лица која су уписана у матичне књиге, а не поседују одговарајућа лична документа, посебно припадници ромске заједнице који живе у неформалним насељима.

Избеглице и интерно расељена лица на територији ГО Звездара имају неадекватни образовни ниво што у односу на структуру локалне привреде отежава њихово запошљавање и активно укључивање у живот локалне заједнице.

Пасивност, слаба самоорганизованост и лоша информисаност самих избеглица и интерно расељених лица додатно доприносе њиховом незадовољавајућем положају и релативно ниском нивоу интегрисаности у локалну заједницу.

Озбиљност и обим проблема са којима се суочава популација избеглица, интерно расељених лица и повратника намеће плански и фазни приступ њиховом решавању. Ово се нарочито односи на проблем становања који захтева значајне ресурсе. Неопходно је интензивирати сарадњу са Градом уз чију помоћ је већ започео процес планирања и решавања ових проблема, уз евентуално прикупљање средстава кроз различите нове пројекте или привлачење већ постојећих донаторских и кредиторских пројеката.

Решавање питања положаја избеглица, интерно расељених лица и повратника је неопходно још од процеса планирања, повезати са општим, већ дефинисаним развојним трендовима Општине.

8. Кључни партнери

Општинска управа обезбеђује општи оквир, локалну регулативу и услове за реализацију подршке избеглицама, интерно расељеним лицима и повратницима у локалној заједници. У оквиру општинске управе значајну улогу имају Савет за миграције и Повереништво за избеглице чије надлежности и обавезе су већ представљени. Најважнији партнери Општини су:

Комесаријат за избеглице Републике Србије обавља послове који се односе на: утврђивање статуса избеглица, збрињавање избеглица, вођење евиденције о избеглицама, усклађивање пружања помоћи избеглицама од стране других организација (домаћих и страних), обезбеђивање смештаја избеглица, покреће иницијативе за тражење међународне помоћи од институција УН и других међународних организација, итд.

Црвени крст Звездара је помажући орган државе у хуманитарној сфери, који делује на основу Женевске конвенције, Закона о Црвеном крсту, Статута, Стратегије развоја до 2010. године и на основу Основних принципа (хуманости, непристрасности, неутралности, независности, добровољности, јединства и универзалности). Црвени крст активно учествује у збрињавању и пружању помоћи избеглицама и ИРЛ и то не само хуманитарног карактера, већ и организовањем здравствене заштите, помоћи при упису у школе, при запошљавању, социјалних помоћи, спајању породица и контаката са другим члановима породице на територији где се одвијао рат.



Градски центар за социјали рад у Београду- Одељење Звездара је установа социјалне заштите и представља базичну установу стручног рада и услуга у социјалној заштити у којој се непосредно или посредно решава већина социјално-заштитних потреба грађана и њихових породица. Као корисници социјалне заштите потенцијално се могу јавити сви грађани и породице и то онда када се нађу или су изложени посебним тешкоћама у задовољавању својих основних потреба. Најважније функције центра су: непосредно остваривање социјалне заштите грађана и њихових породица, остваривање функције органа старатељства, праћење и проучавање социјалних потреба и проблема, превентивна делатност, планирање и програмирање социјалне заштите, координирање активности на споровођењу социјалне заштите и социјалног рада у општини.

Здравствене установе пружају услуге примарне, секундарне здравствене заштите и специјалистичке услуге. Избеглице, ИРЛ и повратници остварују своја права у овој области, као и сви други грађани.

Образовне институције – основне као и средње школе кроз своје програмске активности обухватају и пружају могућност избеглицама, интерно расељеним лицима и повратницима да стекну одређено образовање и преквалификације.

Национална служба за запошљавање – спроводи различите програме подршке запошљавању незапослених, радно способних који активно траже посао. Избеглице и интерно расељена лица имају једнаке могућности као сви други незапослени да користе ове програме. Од 1. новембра 2016. године у ул. Косте Абрашевића бр.10 је отворена канцеларија Немачког информационог центра за миграције, образовање и каријеру која функционише при Националној служби за запошљавање за град Београд а која директно програмски сарађује са Миграционим сервисним центром Београд са циљем реализације програма немачке Владе „Миграције за развој“ којим се додатно субвенционира запошљавање повратника из ове државе до новембра 2019. године (од 15. марта 2020. године ова канцеларија ради по принципу онлине комуникације, због глобалне ситуације настале ковид пандемијом).

Невладине организације које имају своје активности на подручју општине, а те активности односе се на хуманитарну помоћ, подизање капацитета ИРЛ, обезбеђивање помоћи у прибављању докумената и правне помоћи, итд. Међу њима најактивније су: Удружење избеглих, расељених и досељених „Завичај“ Београд, Српски демографски форум, Савез Срба из региона, Комитет за помоћ и заштиту, Удружење бораца и инвалида рата од 1990. године, Удружења ромских НВО, Удружење породица несталих.

9. Ресурси за реализацију програма

Повереништво за избегла и расељена лица је ресурс, професионални и организациони, за реализацију свих активности фокусираних на ову популацију.

Савет за миграције као стално радно тело Градске општине Звездара је значајно у области међусекторске и међуинституционалне сарадње и праћења свих активности у овој области.

Поред примене утврђених процедура, Повереништво и Савет, значајну улогу имају у фазама евиденције појединаца, породица и њихових проблема и потреба, унапређења сарадње са социјалним партнерима, праћењу, анализи и извештавању о реализованим активностима и постигнутим резултатима.

Савет за миграције, као управљачка структура има задатке, и то:

- У потпуности одговара за вођење целокупног процеса примене Локалног акционог плана односно сада Програма;
- Именује локалне тимове за управљање пројектима који настану као резултат операционализације Локалног акционог плана;



ПРОГРАМ ЗА УНАПРЕЂЕЊЕ ПОЛОЖАЈА ИЗБЕГЛИЦА, ИНТЕРНО РАСЕЉЕНИХ ЛИЦА И ПОВРАТНИКА

- Обезбеђује приступ и прикупљање свих података и информација у електронској форми од сваког актера - учесника у процесу унапређења положаја избеглица, ИРЛ и повратника у локалној заједници;
- Одржава контакте са свим учесницима у реализацији Програма;
- Управља процесом праћења (мониторинга) и оцењивања успешности (евалуације) Програма;
- Одржава контакте са јавношћу и доносиоцима одлука у локалној самоуправи.

Ресурс су и невладине организације које се баве питањима избеглих, ИРЛ и повратника: Удружење избеглих, расељених и досељених „Завичај“ Београд, удружења ветерана ратова 90-их, удружења која се баве питањима Рома и остале невладине организације које се баве циљном групом на Звездари.

Буџет

Одлуком о буџету Градске општине Звездара за 2021. годину („Сл.лист града Београда“ 146/20) за активности Повереништва планирана су средства у износу од 825.000,00 динара (Програм 11- Социјална и дечија заштита, Програмска активност 0901 0001- Једнократне помоћи и други облици помоћи, Економска класификација 426 - материјал, Општи приходи и примања буџета - извор финансирања 01).

Ова средства су намењена за партиципацију Општине у реализацији активности и трансфера Комесаријата за помоћ избеглим и расељеним лицима као и других фондова.

За реализацију стратешког циља 1- неопходно је обезбедити минимално 20.000.000 динара за пакете грађевинског материјала.

За реализацију стратешког циља 2- неопходно је обезбедити минимално 1.200.000 динара (пакет дрва је 20.000 динара, помоћ у новцу 15.000 динара, помоћ у пакетима хране 5.000 динара)

За реализацију стратешког циља 3- неопходно је обезбедити 50.000 динара за тренинге, а за опрему за самозапошљавање барем 4.000.000 динара за 20 корисника.

10. Праћење и оцена успешности

Циљ праћења и оцене успешности (мониторинга и евалуације) Програма је да се систематично прикупљају подаци, прати и надгледа процес примене и процењује успех Програма ради предлагања евентуалних измена у активностима на основу налаза и оцена.

Мониторинг, као систематски процес прикупљања података, спроводиће се континуирано и дугорочно за период 2021-2024. Евалуација, као анализа података и доношење оцене о успешности, као и извештавање реализоваће се периодично - једном годишње.

Кључни индикатори за праћење и оцењивање успешности примене програма су:

1. Обухват избеглица, ИРЛ и повратника новим услугама и мерама;
2. Структура корисника/ца услуга и мера програма;
3. Ниво укључености различитих актера у пружање услуга избеглицима, ИРЛ и повратницима у локалној заједници;
4. Обим финансијских средстава издвојених за услуге за избеглице и интерно расељена лица;
5. Структура финансијских средстава издвојених за услуге избеглицима, ИРЛ и повратницима (буџет локалне самоуправе, донаторска средства, други извори...).





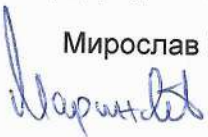
10.1. Методе и технике праћења, анализе и извештавање

За успешно обављање мониторинга и евалуације користиће се стандардизовани извори верификације: евиденције, активна евиденција Повереништва, интервјуи са корисницима (упитници, разговори), анкете, извештавање о појединачним активностима и годишња извештавања.

Тим за мониторинг и евалуацију чине представници/це - стручна лица из локалних институција и организација које се непосредно или посредно баве питањима избеглица, ИРЛ и повратника, као и представници/це корисничких група овог Програма. Савет ће својим Планом рада дефинисати начин организовања мониторинга и евалуације Програма.

Председник Радне групе

Мирослав Мариновић



XI број 06 – 26/21

Скупштина Градске општине Звездара на основу члана 19. Статута Градске општине Звездара («Службени лист града Београда», број 124/19 – пречишћен текст) донела је

ПРОГРАМ ЗА УНАПРЕЂЕЊЕ ПОЛОЖАЈА ИЗБЕГЛИЦА, ИНТЕРНО РАСЕЉЕНИХ ЛИЦА И ПОВРАТНИКА НА ТЕРИТОРИЈИ ГРАДСКЕ ОПШТИНЕ ЗВЕЗДАРА ЗА ПЕРИОД 2021-2024.

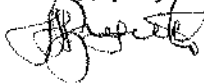
Програм је донет на седници Скупштине Градске општине Звездара XI број 06 – 26 одржаној 27.5.2021. године.

Доставити:

- Одељење за друштвене делатности
- архиви

СЕКРЕТАР СКУПШТИНЕ

Александар Ружичић



ПРЕДСЕДНИК СКУПШТИНЕ

Александар Ероп, с.р.