



**ЛОКАЛНИ АКЦИОНИ ПЛАН ЗА УНАПРЕЂЕЊЕ ПОЛОЖАЈА
ИЗБЕГЛИХ И ИНТЕРНО РАСЕЉЕНИХ ЛИЦА, ПОВРАТНИКА ПО
ОСНОВУ СПОРАЗУМА О РЕАДМИСИЈИ, ТРАЖИЛАЦА АЗИЛА И
МИГРАНТА У УПОТРЕБИ БЕЗ УТВРЂЕНОГ СТАТУСА НА ТЕРИТОРИЈИ
ОПШТИНЕ БАТОЧИНА
ЗА ПЕРИОД 2021-2025. ГОДИНЕ**

Баточина, мај 2021. године

САДРЖАЈ	страна
Увод.....	
• Уводна реч Председника општине	3
• Опис и сврха ЛАП	3
• Захвалност учесницима/цама у процесу израде ЛАП	4
Сажетак (резиме) ЛАП	6
Поглавље 1: Општи подаци о Општини	6
Поглавље 2: Подаци о избеглим и интерно расељеним лицима у општини	8
Поглавље 3: Анализа ситуације и закључци.....	14
Поглавље 4: Приоритетне циљне групе	16
Поглавље 5: Општи и специфични циљеви	23
Поглавље 6: Активности – Задаци за реализацију ЛАП	24
Поглавље 7: Ресурси/буџет	26
Поглавље 8. Аранжмани за примену	32
Поглавље 9: Праћење и оцена успешности	32
	34

УВОД

Уводна реч председника општине Баточина

На територији општине Баточина према попису из 2011. Године, живи 11.760 становника, а кроз активности повереништва за избегла и интерно расељена лица општине Баточина, у протеклом периоду регистровано више од 1.000 избеглих и интерно расељених лица. Већи део ове популације је остао да живи и интегрисао се у нашој локалној заједници, а део је мигрирао у треће земље тако да је број избеглих и интерно расељених лица сведен на цифру испод 500 људи.

Општина Баточина је услед повољног географског положаја, гостопримства локалног становништва и развијене привреде седамдесетих и осамдесетих година прошлог века, била примамљива и стедиште многих народа, а првенствено становништва са југа Србије и јужне покрајине. Немају решено стамбено питање, без прихода су или са минималним надокнадама недовољним да себи и својој породици обезбеде основне услове за живот.

Израдом Локалног акционог плана за унапређење положаја избеглих, интерно расељених лица, повратника по основу споразума о реадмисији, тражилаца азила и мигранта у употреби без утврђеног статуса која живе на нашој територији, локална самоуправа изразила је своју заинтересованост и жељу да својим суграђанима обезбеди услове за што квалитетнији живот у локалној заједници. Овај документ јасно наглашава да је један од приоритета свих нас који управљамо овом општином да обезбедимо боље услове живота за све избегле, интерно расељена лица, повратника по основу споразума о реадмисији, тражилаца азила и мигранта у употреби без утврђеног статуса који су нашли уточиште у општини Баточина. Локалним акционим планом препознате су основне потребе избеглих, интерно расељених лица повратника по основу споразума о реадмисији, тражилаца азила и мигранта у употреби без утврђеног статуса и њихових породица и одређени су правци нашег деловања у решавању егзистенционалних питања ове популације. Спремност локалне самоуправе да активно учествује у решавању актуелних проблема ове категорије становника указују и наменска средства издвојена буџетом општине за реализацију Локалног акционог плана.

Ослањајући се на своја стручна знања и друге професионалне компетенције Локални акциони план спроводиће локални кадрови, а за његову реализацију очекујемо помоћ КИРС-а, домаћих и страних донатора.

Баточина, мај 2021. година

Председник општине Баточина
Здравко Младеновић

Шта је Локални акциони план за унапређење положаја избеглица, ИРЛ, повратника по основу споразуму о реадмисији, тражилаца азила и мигранта у употреби без утврђеног статуса

У овом документу под процесом локалног акционог планирања унапређења положаја избеглих, интерно расељених лица (ИРЛ), повратника по основу споразума о реадмисији (у даљем тексту повратници), тражиоци азила и мигранти без утврђеног статуса у употреби, подразумевамо процес доношења одлука о томе које промене значајне за живот избеглих, интерно расељених лица, повратника, тражилаца азила и мигранта без утврђеног статуса у потреби намеравамо да остваримо у свом локалном окружењу у периоду од 2021.-2025. Године. Тај процес се заснива на идентификовању најбољег начина ангажовања капацитета свих социјалних актера у заједници у планирању и примени плана.

Према Конвенцији УН о статусу избеглице (1951) **избеглица**¹ је особа која из основног страха да ће бити прогоњена због своје расе, националне припадности, припадности одређеној друштвеној групи или због политичког уверења, напустила своју државу и не може, или због поменутог страха не жели да се у њу врати. Појам избеглице је Протоколом из 1967. Године, проширен и на особе које су биле изложене ратним страдањима или другим облицима насиља и зато одлучиле или биле принуђене да напусте своју државу.

Интерно расељена лица² су она које су биле присиљене да напусте своје домове, али су остале у границама своје државе. Разлози због којих су били присиљени да напусте своје домове могу бити различити: рат, насиље, угрожавање људских права, политички прогон или природне катастрофе (земљотрес, поплава и сл.) Зато што се налазе у границама своје земље, могућности њихове међународне заштите су ограничене. Иако их, за разлику од избеглица, не штити Специјална конвенција УН, и даље их штите национални знакови, међународно хуманитарно право и међународни правни акти у области људских права.

Статус избеглице у Републици Србији, Комесаријат за избеглице и миграције признају у складу са Законом о избеглицама („Службени гласник РС“, број 18/92, „Службени лист СРЈ“, број 42/02 – СУС и („Службени гласник РС“, број 30/10).

Повратник по основу Споразума о реадмисији³ је држављанин Републике Србије за чији повратак је надлежан орган дао сагласност по основу споразума о реадмисији које је закључила Република Србија. То су лица која су добровољно или присилно враћена из држава у којима су неосновано боравила (одбијен захтев за азил, истекла виза) у земље порекла, на основу потписаног споразума о редмисији између Европске заједнице и Републике Србије.

Споразумом између Републике Србије и Европске уније о реадмисији лица која незаконито бораве, а који је ступио на снагу 01. Јануара 2008. Године, уговорене стране су регулисале процедуру повратка особа које не испуњавају или више не испуњавају услове за улазак на територији државе уговорнице.

Спречавање нелегалних миграција и прихват и интеграција повратника по основу Споразума о реадмисији представљају један од услова за стављање Републике Србије на Белу шенген листу.

У циљу испуњавања својих обавеза Влада Републике Србије, усвојила је Стратегију реинтеграције повратника по основу Споразума о реадмисији 13. Фебруара 2009. године, („Службени

¹ (<http://en.wikipedia.org/wiki/Refugee>)

² (http://www.articleword.org/index.php/Displaced_person)

³ http://www.parlament.gov.rs/upload/archive/files/lat/pdf/predlozi_zakona/3118-12_Lat.pdf

гласник РС“, број 15/09). Усвојен је и Акциони план за спровођење Стратегије реинтеграције повратника по основу Споразума о реадмисији за период од 2009. и 2010. године.

Тражиоци азила/ лица која траже азил⁴ су лица која поднесу захтев за азил на територији Републике Србије, а о чијем захтеву није донета коначна одлука. То значи да су та лица, у складу са важећом законском регулативом, на територији Републике Србије затражила неки од видова међународне заштите на законом прописан начин. У складу са одредбама Закона које се односе на смештај и обезбеђивање основних животних услова за лица која траже азил Влада Републике Србије оснива центре у којима они бораве и у буџету обезбеђује средства за функционисање центара.

Мигранти у употреби без утврђеног статуса – су на територију Републике Србије ушли из суседних земаља, а пореклом су из ратом захваћених подручја Блиског Истока и Африке. У складу са појачаним приливом миграната, Влада Републике Србије је 18. Јуна 2015. Године, основала Радну групу за решавање проблема мешовитих миграционих токова коју чине министри пет ресорних министарстава, укључујући представника Комесаријата за избеглице и миграције. Радна група формирана је са задатком да прати, анализира и разматра питања мешовитих миграционих токова у Републици Србији са посебним освртом на проблеме у овој области, даје анализе стања и предлоге мера за решавање уочених проблема и усклађивање ставова надлежних државних органа и других организација и институција које се баве питањем мешовитих миграционих токова.

Локални акциони план за унапређење положаја избеглих, интерно расељених лица, повратника, тражилаца азила и миграната без утврђеног статуса у потреби, заснива се на интерактивном приступу чије су основне методолошке карактеристике да је:

- **Локални** – спроведен у локалној заједници и уважава локалне специфичности;
- **Партиципативан** – у изради су укључени битни актери процеса друштвено организоване подршке избеглим, интерно расељеним лицима, повратницима, тражиоцима азила и мигрантима без утврђеног статуса у потреби у локалној заједници;
- **Утемељен** на реалним основама, расположивим ресурсима и потребама за унапређење положаја избеглих, ИРЛ, повратника, тражилаца азила и миграната без утврђеног статуса у потреби;
- **Прилагођен ситуацији** у локалној заједници, актерима и позитивним променама којима се тежи;
- **Користи савремене методе** планирања и анализе свих важних елемената, потребних за доношење одлука;
- **Подстиче одговоран однос** различитих друштвених актера у локалној заједници;

За потребе процеса израде Локалног акционог плана за унапређење положаја избеглица, интерно расељених лица, повратника, тражилаца азила и миграната без утврђеног статуса у потреби за општину Баточина, коришћени су различити извори и начини прикупљања података: резултати анкете о потребама избеглих и интерно расељених лица, статистичко подаци (попис 2011. Година), различити извештаји и документи, подаци Комесаријата за избеглице и миграције Републике Србије, Повереника за избеглице и миграције општине Баточина, Црвеног Крста и локалних невладиних организација.

Процес израде локалног акционог плана спроведен је у периоду април-мај 2021. године

⁴ Чл. 2. Закон о азилу („Сл. Гласник РС“, бр. 109/2007)

Захвалност учесницима / цама у процесу локалног акционог планирања

За потребе израде Локалног акционог плана за унапређење положаја избеглих, интерно расељених лица, повратника, тражилаца азила и миграната без утврђеног статуса у потреби за период од 2021.-2025. Године на територији општине Баточина формиран је Општински Савет за управљање миграцијама и трајна решења коју чине представници/це: локалне самоуправе као носиоца процеса и формалног доносиоца овог документа, укључујући и Повереништво за избеглице; институције система које се на локалном нивоу баве питањима избеглих, интерно расељених лица, повратника, тражилаца азила и миграната без утврђеног статуса у потреби и Комесаријата за избеглице и миграције Републике Србије.

Улога општинског Савета за миграције је да:

- Унапреди сопствене капацитете за планирање кроз одговарајуће обуке организоване од стране КИРС-а
- Обезбеди потребне податке непосредно од циљних група и социјалних актера у систему подршке избеглим, интерно расељеним лицима, повратницима, тражилаца азила и миграната без утврђеног статуса у потреби
- Размењује информације и учествује на састанцима од значаја за процес планирања;
- Примењују усвојене методе планирања током процеса планирања;
- Дефинише циљеве, правце развоја и сарађује са различитим релевантним локалним и републичким актерима;
- Планира, прати реализацију и оцењује успешност Локалног акционог плана за период од 2021.-2025.године
- Ради на писању завршног документа,
- Иницира јавну расправу о нацрту документа и допринесе да финална верзија буде предложена Скупштини општине на усвајање.

Чланови Савета за управљање миграцијама и трајна решења су:

1. Бранко Стефановић, представник Општинског већа – председник,
2. Југослав Минић, Повереник за избеглице и миграције –секретар,
3. Славомирка Милојевић, представник Црвеног крста – члан,
4. Милан Павловић, представник Општинске управе – члан,
5. Оливера Ђорђевић, представник Центра за Социјални рад у Баточини-члан,
6. Весна Танасијевић, представник Националне службе за запошљавање у Баточини – члан,
7. Драган Крстић, представник Полицијске станице у Баточини – члан,

Захваљујемо се свим члановима Савета за управљање миграцијама и трајна решења, на учешћу у процесу планирања.

Остали актери укључени у сам процес локалног акционог планирања били су представници различитих институција, организација, укључујући и групе потенцијалних корисника који су повремено учествовали у консултативном процесу. Посебну захвалност изражавамо Комесаријату за избеглице и миграције Републике Србије.

Сажетак - Резиме

Локални акциони план за унапређење положаја избеглих, интерно расељених лица, повратника, тражилаца азила и миграната без утврђеног статуса у потреби за општину Баточина (2021-2025) је документ који изражава дугорочна одређења локалне самоуправе

да побољша услове живота и могућности за интеграцију избеглих, интерно расељених лица, повратника, тражилаца азила и миграната без утврђеног статуса у потреби у локалну заједницу. Овај План је заснован на свеобухватној анализи ситуације релевантне за унапређење положаја избеглих, интерно расељених лица, повратника, тражилаца азила и миграната без утврђеног статуса у потреби и усмерен је ка свим особама у општини Баточина које су биле изложене присилним миграцијама и егзистенцијалним потешкоћама. На основу података према којим располаже Полицијска управа Крагујевац - Полицијска станица у Баточини – наводи се да је на дан 26.04.2021. године евидентирано је 35 интерно расељених лица која су извршила обнову боравка, и 2 Повратника по основу споразума о реадмисији. Тражиоце азила и миграната у потреби без утврђеног статуса нема на територији општине Баточина.

Општи циљ Локалног акционог плана за унапређење положаја избеглих, интерно расељених лица, повратника, тражилаца азила и миграната без утврђеног статуса у потреби је: Побољшати социјално-материјални положај избеглих и интерно расељених лица, повратника по основу споразума о реадмисији у општини Баточина тражилаца азила и миграната без утврђеног статуса у потреби кроз локалне програме за решавање стамбеног питања и економског осамостаљивања и оснаживања.

Специфични циљеви овог плана су:

- 1) Специфични циљ 1:** У периоду од 2021. до краја 2025. год. трајно решити стамбено питање за најмање 2 породице избеглих и интерно расељених лица, откупом најмање 2 одговарајућих сеоских домаћинстава;
- 2) Специфични циљ 2:** У периоду од 2021. до краја 2025. год. трајно решити стамбено питање за најмање 5 породица избеглих и интерно расељених лица које имају започет недовршен стамбени објекат или поправку постојећих старих објеката, доделом бесповратних грађевинских грантова;
- 3) Специфични циљ 3:** У периоду од 2021. до краја 2025. год. економски оснажити и осамосталити најмање 10 породица избеглих, интерно расељених лица и повратника по основу споразума о реадмисији доделом доходовних пакета и програма samozapošljavanja – покретање сопственог бизниса.
- 4) Специфични циљ 4:** До краја 2025. Године, створити услове за јачање толеранције и разумевање потреба тражиоца азила и миграната у потреби без утврђеног статуса унапређењем квалитета живота у локалној заједници кроз побољшање комуналних услуга, опремањем простора за здравствене, едукативне, културно – уметничке и друге услуге, кроз опремање дечијих и спортских игралишта.
- 5) Специфични циљ 5:** До краја 2025. године омогућити континуирано спровођење активности усмерених на разумевање културолошких различитости између тражилаца азила и / или миграната у употреби без утврђеног статуса и примењујуће средине развојем дијалога и организовањем тематских радионица, округлих столова и других активности усмерених ка отклањању предрасуда и бољем разумевању потреба.
- 6) Специфични циљ 6:** До краја 2025. Године, омогућити јачање капацитета институција локалне самоуправе у управљању миграцијама кроз обуку кадрова за израду пројектних предлога у циљу обезбеђивања средстава намењених мигрантима.

Локални акциони план за унапређење положаја избеглих, интерно расељених лица, повратника по споразуму о реадмисији, тражилаца азила и миграната у потреби без утврђеног статуса, има предвиђене аранжмане за имплементацију, праћење (мониторинг) и оцењивање успешности (евауација).

За реализацију ЛАП-ом утврђених задатака – циљева током периода имплементације биће потребна средства у износу од 100.000,00 евра која ће делом бити обезбеђена из буџета локалне самоуправе, а делом из других извора финансирања (републичких, иностраних и домаћих фондова)



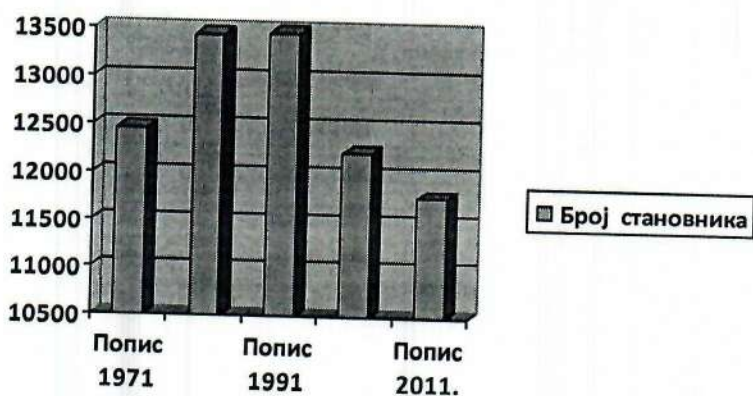
ПОГЛАВЉЕ 1.

Основни подаци о општини Баточина

Територија општине Баточина смештена је у средишњем делу Србије и захвата источне делове Шумадије. Налази се у Централној Србији, у региону Шумадијског и Поморавског округа, односно субрегиону (округу) Шумадије. Општина Баточина је једна од седам општина Шумадијског округа којој припада доњи део сливног подручја Лепенице и западни део великоморавске долине. Укупна површина општине је 136 km², што чини 5,69% укупне површине Шумадијског округа, 2,71% региона Шумадије и Поморавља, односно 0,24% укупне површине Централне Србије и 0,15% површине Републике. Баточина се налази на 150 км аутопута Београд-Ниш (аутопут Е-75, који је део коридора А-10) у непосредној близини саобраћајне петље. Граничи се на северу и североистоку са Лаповском, на истоку са Свилајначком, на југоистоку са Јагодинском, на југозападу и западу са Крагујевачком и на западу и северозападу са Рачанском општином. Укупна дужина граница износи 59 км. Најкраћа је према Свилајнцу, дуга око 5 км, а најдужа према Крагујевачкој општини-приближно 20 км. Кроз Баточину пролази магистрални пут М - 11.1: Баточина-Крагујевац - Кнић-Чачак. Баточина се регионалним путем Р-214 повезује са Лаповом, Великом Планом и Јагодином, а регионалним путем преко Трске са Рачом. Кроз територију општине пролазе две веома важне магистралне пруге: Београд-Ниш-Скопље и

Лапово - Крагујевац - Краљево. Аминистративно - управно седиште општине је варошица Баточина, која се налази у северном делу општинске територије на 44°08'15" северне географске ширине и 21°05'15" источне географске дужине. Поред варошице и села Баточине, на територији општине се налазе и 10 сеоских насеља: Прњавор, Кијево, Жировница, Доброводица, Брзан, Милатовац, Никшић, Бадњевац, Градац и Црни Као. По последњем званичном попису становништва из 2011 године у општини Баточина живело је 11760 становника, што представља умањење броја становника за 3,77% у односу на претходни попис.

Попис 1971	Попис 1981	Попис 1991	Попис 2002	Попис 2011
12459	13428	13459	12220	11760



Општину Баточина су, као и већину општина у Србији, карактерисала миграторна кретања из руралних ка урбанизованим деловима општине. Ова појава условила је да 89,5% становништва буде сврстано у категорију урбаног, приликом званичног пописа 2011.године. Осим наведених, миграторних кретања, израженија природна депопулација руралних средина представља још један разлог оваквог односа. Општина Баточина је територијално организована у 11 насеља у којима број становника варира од 176, у насељу Никшић, до 5804 колико има само насеље Баточина. Овај податак указује да преко 49,35% становништва читаве општине живи у насељу Баточина. Од 11 насеља општине, 5 има мање од 500 становника, а само 3 преко 1000 становника.

Табела бр.1. Становништво општине Баточина по насељима и попису становника

Насеље	1991	2002	2011
Бадњевац	1272	1165	1084
Баточина	5584	5574	5804
Брзан	2694	2073	1754
Градац	273	245	206
Доброводица	537	420	381
Жировница	974	830	742
Кијево	699	549	482
Милатовац	584	584	555

Никшић	139	148	176
Прњавор	211	186	166
Црни Као	492	446	410
УКУПНО	13459	12220	11760

Извор: Републички завод за статистику

Просечна старост становништва општине Баточина, по поменутом попису, износи 41,2 године и како је просечна старост становништва у Републици била 40,4, а у Шумадијском округу 40,7 година, становништво у општини Баточина је просечно незнатно старије, што је резултат процената са којима учествују поједине старосне категорије.

Табела бр.2. Старосна структура становништва општине Баточина према попису становништва из 2011.године

	Број становника
0-4	491
5-9	601
10-14	583
15-19	681
20-24	722
25-29	741
30-34	765
35-39	763
40-44	712

	Број становника
45-49	724
50-54	846
55-59	1057
60-64	973
65-69	541
70-74	570
75 и више	990

Извор: Републички завод за статистику

Чињеница да према подацима са пописа становништва из 2011 године у укупном контингенту становништва, радно способно становништво учествује са 82,51%, док је учешће становништва старијег од 65 година 17,49%, као и негативна стопа природног прираштаја и да је најбројнији контингент становништва у распону година од 55 до 59, јасно указују да општина Баточина, као и цела Србија има проблем са "старењем". Образовна структура становништва општине Баточина старијег од 15 година старости према наведеном попису није задовољавајућа. Најбројнија групација је са средњим образовањем (49,33%), основно образовање има 23,56%, а чак 27,11% је без основног образовања, што захтева веће ангажовање локалне заједнице на едуковању становништва.

Највећи број становника општине Баточина је српске националности – 97,9%. Од осталих етничких групација највећу заступљеност имају Роми (0,5%) и Македонци (0,22%).

Табела бр. 3. Структура становништва по националности

Националност	Срби	Албанци	Бугари	Југословени	Мађари	Македонци	Муслимани	Немци	Роми	Остали
Број	11 514	7	1	9	1	27	2	2	55	145

Извор: Републички завод за статистику

Непосредна близина Крагујевца, привредно-индустријског центра Шумадије, утицала је на развитац баточинске општине која је у својој привредној структури имала могућност за развој пољопривреде, индустрије, трговине и туризма.

Општина Баточина категорисана је као средње развијена општина. Од педесетих година прошлог века до данас, привредни развој општине заснивао се на индустријској производњи, базираној на текстилној, металопрерађивачкој индустрији, индустрији производње и прераде гуме и индустрији експлоатације камена. Поменути сектори заузимали су највеће учешће у броју запослених и економском агрегату, генерисаном на територији општине Баточина. Изазови и промене тржишних трендова последњих 15 година довели су до девастирања, а у неким случајевима до пропадања, накада великих привредних субјеката.

У периоду транзиције значајно расте предузетничка иницијатива, што потврђује велики број основаних малих предузећа и предузетничких радњи, које су се углавном определиле за обављање трговинских, угоститељских, занатских и других услужних делатности.

Главни генератор привредног развоја општине Баточина чине осам предузећа из МСП сектора која су наведена у наредној табели.

Табела бр.6. Преглед назначајнијих МСП

Назив	Делатност
ДОО Селјак	Предузеће за производњу, трговину и услуге
ДОО Ђорђевић	Предузеће за производњу, трговину и услуге
ДОО Тигар пласт-Павловић	Превоз робе у друмском саобраћају
ДОО Алуролл	Трговинско-производно предузеће
ОД Брзан-пласт	Рециклажа неметалних отпадака и остатака
ДОО Полипак	Производња амбалаже од пластичних маса
ДОО Енмон-КГ	Предузеће за производњу, промет и услуге
ДОО Грахаутомативе	Предузеће електричне опреме за моторе и возила

Природне погодности (рељеф, геолошки и педолошки састав тла, климатске карактеристике и хидролошке прилике) омогућили су да пољопривреда заузима једно од најзначајнијих места у привреди општине Баточина. Општина Баточина састоји се од дванаест катастарских општина и под пољопривредном површином је 9.656 ха, али се користи се тек 6.835 ха, што значи да се 1/3 земљишта не користи у пољопривредно сврхе, из различитих разлога. Од 6.835 ха коришћене површине, на оранице и баште отпада 6.012 ха, где жита заузимају 4.301. ха, индустријско биље 381 ха, повртно биље 63 ха, а крмно биље 1.267 ха.

Воћњака има на површини од 255 ха, винограда на 37 ха, ливада на 272 ха, пашњака на 190 ха док остало коришћено земљиште заузима 69 ха. Највеће учешће у структури пољопривредног

земљишта имају оранице и баште што је добра претпоставка за развој ратарства и повртарства. Велики проблем представља веома мала површина под системом за наводњавање, готово занемарљива, тек неких 40 ха, иако је хидрографски потенцијал изузетан пре свега присуства великих река као што су Велика Морава и Лепеница, али и великог присуства подземних вода погодних за изградњу бунара. Иако су системи за наводњавање готово у траговима, системи за заштиту од штетног дејства спољних вода су заступљени али још увек недовољно. Системи обалоутврда и каналска мрежа постоји на већем делу територије, али је веома запуштена и слабо одржавана. Уз улагање одређених средстава за ревитализацију и адаптацију, степен угрожености од спољних вода би свакако био мањи, с обзиром да је територија општине веома подложна поплавама.

Сточни фонд

Традиционално, на територија општине Баточина је одувек била позната по сточарској производњи, пре свега товних јунади, свиња и јагњади, али и млека и млечних производа. Веома погодни природни услови омогућили су да се сточарством бави највећи број пољопривредних газдинства. Предност је пре свега у постојању квалитетних ливада, али и изузетних приноса у производњи крмног биља, што је карактеристика овог краја. Недостатак представљају стари и лоши објекти за смештај стоке али и расни састав, који није најквалитетнији у глобалу. Последњих година највећи проблем представља тржиште и цене сточарских производа, па су за пласман сточари препуштени сами себи.

Према подацима Пописа пољопривреде 2012. Године, на територији општине Баточина гаји се укупно 1.414 говеда најчешће сименталске расе и домаћег шареног говечата у типу сименталца расе и домаћег шареног говечата у типу сименталца и неколико десетина холштајн расе, од тога 709 крава, 7.382 свиња претежно мелеза јокшира, ландрас и пиетрен расе, од тога, од тога 912 крмача, 5980 грла оваца претежно витенберг и илдефранс расе, од тога 4 587 оваца за приплод, 626 грла коза, 14 коња, 50 838 кокоши, 1.200 грла друге перади и 3.155 кошница.

Општина Баточина је све до 90-их година била широко позната чак и ван граница по изузетној доброј сточарској производњи телади, јунади, прасади и товљеника који су се производили у задругама и код коопераната који су услужно производили за потребе задруге. Готово свако село општине је имало своју задругу, и готово сваки пољопривредни произвођач је био део задружног система и заједно су чинили окосницу привредног напретка општине. То је „златни“ период пољопривредне општине и готово 70% механизације, опреме и објекта датира из тог периода. Данас је, нажалост ситуација потпуно другачија и једино што се може констатовати да је тренутно на територији не постоји ни једна регистрована задруга, а све оне које су до последњег тренутка покушавале да се одрже и послују, угашене почетком овог века. Данас, највећу логику али и сву другу врсту помоћи пољопривредницима пружа Канцеларија за пољопривреду општине Баточина, у оквиру које егзистира и Удружење пољопривредника „Баточина“ под чијим именом је регистрована и основана одгајивачка организација у сточарству.

То се пре свега односи у пружање стручне помоћи приликом реализације својих развојно инвестиционих планова, организовање стручних предавања, саветовања, семинара, сајмова, трибина, екскурзија, изложби, смотри, као и других видова стручних оспособљавања, упознавање пољопривредника са актуелном законском регулативом, обележавање и вођење матичне евиденције у сточарству. Послове регистрације и пререгистрације газдинства, израде бизнис планова, конкурсне документације за кредите и субвенције.

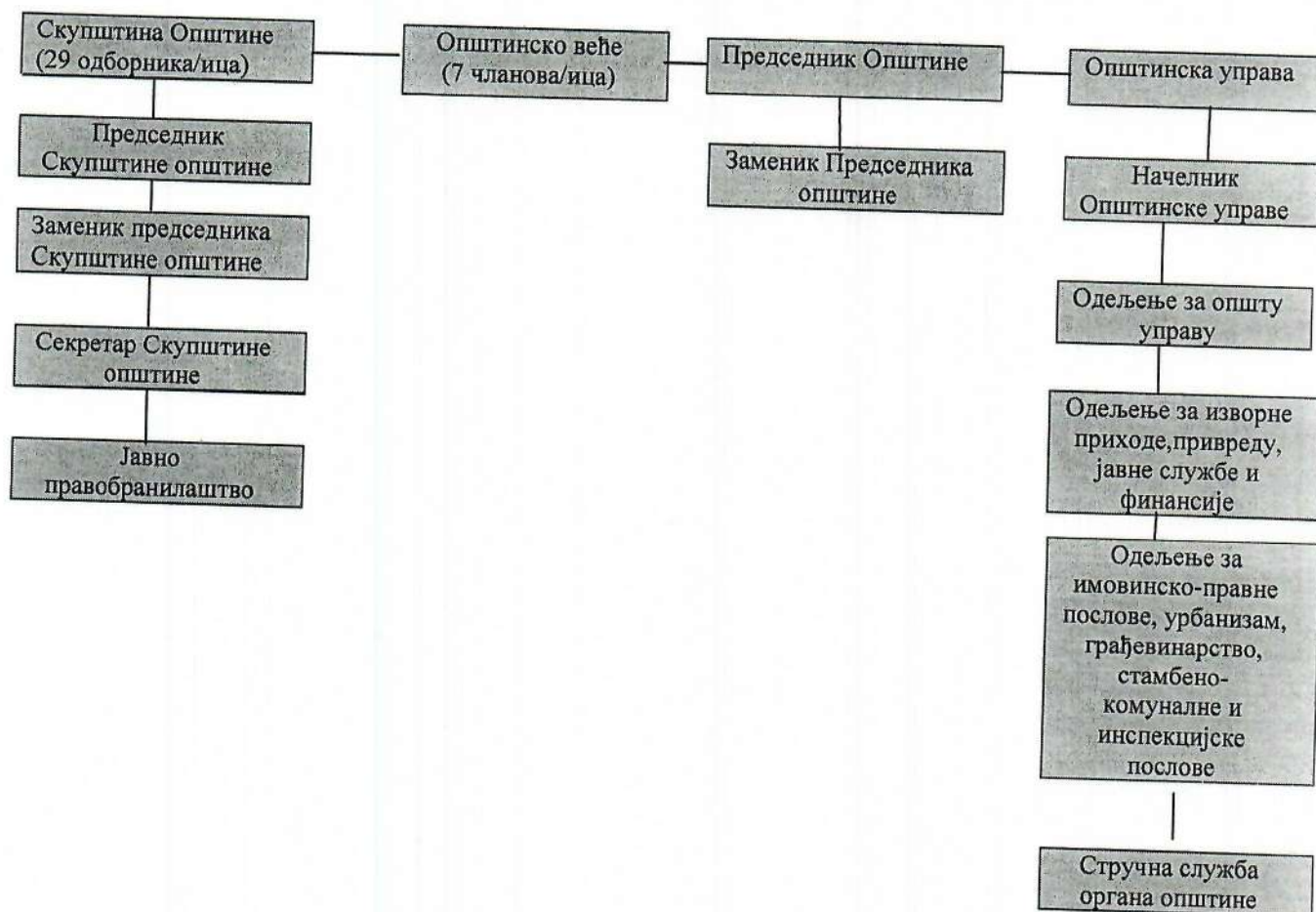
У квалификационој структури незапослених доминирају лица са средњом стручном спремом, а посебан проблем представља висок удео незапослених без квалификација (I и II степен стручне спреме).

Табела бр.8. Структура незапослених по степену стручне спреме на дан 28.04.2021. године

СТРУЧНА СПРЕМА	УКУПНО	ЖЕНЕ
I и II	576	345
III	483	228
IV и V	480	249
VI	40	25
VII и VIII	55	38
УКУПНО	1634	885

Извор:Национална служба за запошљавање

Шема 1: Организациона структура локалне самоуправе



Правни извор делатности и овлашћења општине Баточина чине Закон о локалној самоуправи и Статут општине.

- Органи Општине су: Скупштина општине, Председник општине, Општинско веће и Општинска управа

- **Скупштина** је највиши орган власти, која извршава законодавне функције и састављена је од 29 одборника
- **Председник општине** је и председник општинског већа, представља и заступа општину и наредбодавац је за извршење буџета. Председник општине има заменика и два помоћника.
- **Општинско веће** има извршну власт у општини и чине га 7 чланова. Веће непосредно је одговорно за предлагање и извршавање одлука и других аката Скупштине општине и стара се о извршењу и располагању средствима буџета.
- **Општинска управа** као јединствена служба, образована је за непосредно спровођење и извршавање закона, општинских и других прописа, као и омогућавање остваривање права грађана.
- **Повереништво за избеглице** припада Одељењу за општу управу и повереник је самостални стручни сарадник са оперативним ангажманима усмереним ка учесталим и непосредним контактима са представницима домаћих и међународних хуманитарних организација и свакодневним стручно - административним пословима.

ПОГЛАВЉЕ 2.

Подаци о избеглим и интерно расељеним лицима у општини Баточина

У периоду од 1992. до 1996. године уточиште на територији општине Баточина према званичним подацима – попису из 1996 године, у колективним центрима у Бадњевцу и Брзану и приватном смештају нашло је 409 избеглих и прогнаних лица.

Наредних година број регистрованих избеглих и прогнаних лица знатно се смањило. Затворени су Колективни центри, најпре у Бадњевцу, а новембра 2001. године и у Брзану. Према попису из 2004/2005 године на територији општине Баточина регистровано је 51 избегло лице, септембра 2009 године 42, а према евиденцији повереништва за избеглице општине Баточина почетком 2011. године 22 лица. Осетно смањење ове популације условљено је првенствено променом места-општине боравака, а потом пријемом у држављанство РС- пријавом пребивалишта, повратком у матичне државе и пресељењем у треће земље. Након збивања на Косову и Метохији, 1999.године на подручју општине Баточина привремени боравак из ове покрајине нашло 690 лица, септембра 2009 године број ИРЛ увећао се на 775, а према евиденцији повереништва за избеглице општине Баточина почетком 2011. године на подручју општине Баточина са статусом ИРЛ регистровано је 664 лица.

На основу података према којим располаже Полицијска управа Крагујевац - Полицијска станица у Баточини – наводи се да је интерно расељених лица која врше обнову боравака на територији општине Баточина по годинама је следећи:

- 2018. године обновило боравак 114 интерно расељено лице,
- 2019. године обновило боравак 110 интерно расељених лица,
- 2020. године обновило боравак 88 интерно расељених лица,

2017. године обновило боравак до 26.04.2021. године 35 интерно расељених лица,

Број повратника по основу споразума о реадмисији:

2018. године 14 повратника по основу споразума о реадмисији.

2019. године 16 повратника по основу споразума о реадмисији.

2020. године 19 повратника по основу споразума о реадмисији.

2021. година до 26.04.2021. године 2 повратника по основу споразума о реадмисији.

На основу података Комесаријата из 2008 године у укупној популацији избеглих и ИРЛ који су регистровани на подручју општине Баточина особе женског пола заступљеније су и тај однос израженији је код избеглих лица где је учешће жена са 60,41 % , а код ИРЛ 50,85%

Табела бр.11. Полна структура избеглих и ИРЛ 2008.године

пол	ИРЛ	избегла лица
мушкарци	372	19
жене	385	29
у к у п н о	757	48

Образовна структура ове популације је неповољна јер у укупној популацији интерно расељених лица са 53,36% заступљена су лица са основном школом или која су без школе или немају завршену основну школу. Код избеглих ова категорија заступљена је са 33,33%.

Табела бр.12. Образовна структура избеглих и ИРЛ 2008.године

Образовање	ИРЛ	избегла лица
без школе	391	11
непотпуна основна школа	0	3
основна школа	13	2
средња школа	94	6
виша школа	221	26
висока школа	20	0
магистар	18	0
доктор наука		0
у к у п н о	757	48

На територији општине Баточина већи део ове популације која је током протеклих двадесетак година нашло уточиште остало је да живи и интегрисало се. Знатан део, уз сопствено залагање и ангажовање, као и помоћ домаћих и страних донатора обезбедило је себи нормалну егзистенцију али постоји не тако мали број ове категорије који још увек живи у изузетно тешким социјално-материјалним условима. Немају решено стамбено питање, станују код рођака или станодаваца или у објектима који немају основне услове за живот, без прихода су или примају минималну надокнаду услед незапослености од Националне службе за запошљавање, а има и породица које су корисници материјалног обезбеђења (4 избеглих

породица и 4 породице ИРЛ) и једнократне новчане помоћи. Прецизних података о запослености/незапослености избеглих и ИРЛ не постоји из разлога што многи раде у тзв. "сивој зони" и непријављени од стране послодавца. На основу података Комесаријата за избеглице Републике Србије из 2008 године, од укупног радно способног становништва ИРЛ запослено је 35,07% , 38,80% су издржавани, а 15,67% остварују повремене приходе. Радно ангажована-запослена избегла лица у укупној популацији заступљени су са свега 6,52% , а 76,08% чине издржавана (незапослени, студенти/ученици) избегла лица.

Табела бр.13. Структура избеглих и ИРЛ према радном ангажовању 2008.године

Радни однос (стан.стар.од 15 год.)	ИРЛ	избегла лица
студент/ученик	137	9
запослени	235	3
повремено запослени/остало	105	2
пензионисан	70	6
незапослен	123	26
у к у п н о	670	46

На подручју општине Баточина избегла и привремено расељена лица нису формирала сопствена удружења, нити сопствену невладину организацију која би у локалној и широј јавности заступала њихове интересе. При општини формиран је Локални савет за управљање миграцијама и трајна решења од пет чланова.

ПОГЛАВЉЕ 3. Анализа ситуације и закључци

Анализа контекста или радног окружења је обухватила четири врсте квалитативних анализа:

- 1.Анализу или Преглед документације о ширем радном окружењу,
- 2.Анализу стања (SWOT),
- 3.Анализу заинтересованих страна,
- 4.Анализу проблема.

Анализа или Преглед документације о радном окружењу обухватила је неколико кључних националних стратешких докуманата релевантних за ову област, актуелни законски оквир који регулише питања избеглих лица у Републици Србији, стратешка документа општине Баточина и реализоване и актуелне пројекте и програме намењене избеглим и ИРЛ у општини.

Национални стратешки документи од значаја за питања избеглих и интерно расељених лица су:

- Конвенција УН о статусу избеглица (1951.године);
- Женевска конвенција која регулише рад Црвеног Крста (1949 године)
- Национална стратегија за решавање питања избеглица и интерно расељених лица за период од 2015. До 2020. Године;
- Национална стратегија одрживог развоја (2008.године)
- Национална стратегија привредног развоја Републике Србије 2006-2012;
- Национална стратегија запошљавања за период од 2011-2020;
- Стратегија развоја пољопривреде и руралног развоја Републике Србије за период од 2014. – 2024. године;
- Стратегија развоја социјалне заштите;

Актуелни законски оквир за питања избеглица је Закон о избеглицама („Сл. Гласник РС“ БРОЈ 18/92, „Сл. Лист СРЈ“ број 42/2002- Одлука СУС и „Сл. Гласник РС“ БРОЈ 30/2010).

Национална стратегија за решавање питања избеглих и интерно расељених лица, дефинише основне правце деловања – обезбеђивање услова за повратак и локалну интеграцију, што је потпуно у складу са међународно прихваћеним циљевима за решавање положаја ове групе грађана.

Остале наведене националне стратегије пружају основу и дају смернице за развијање мера и акција у области локалне интеграције избеглих и интерно расељених лица, односно локалне реинтеграције повратника, којима се може допринети унапређењу њиховог животног стандарда и укупног друштвеног положаја.

Локална стратешка документа значајна за унапређење положаја избеглих, интерно расељених лица и повратника по основу споразума о реадмисији у општини Баточина су:

- Стратегија локалног одрживог развоја општине Баточина,
- Стратегија развоја социјалне заштите,
- Акциони план запошљавања,

Најважнији закључци ове анализе су следећи:

- Национална стратегија за решавање питања избеглих и интерно расељених лица (2002) дефинише основне правце деловања – обезбеђивање услова за повратак и обезбеђивање услова за локалну интеграцију, што је потпуно у складу са међународно прихваћеним циљевима за решавање положаја ове групе грађана.
- Стратегија за управљање миграцијама (2009) дефинише планско и организовано управљање миграцијама праћењем спољних и унутрашњих миграционих кретања, и спровођењем активности које ће довести до подстицања регуларних и сузбијања нерегуларних миграција, као решавање проблема избеглица и интерно расељених лица, кроз ефикасни и ефективни прихват и одржива социо – економска реинтеграцију повратника – грађана Републике Србије по основу споразума о реадмисији;

- Стратегија реинтеграције повратника по основу споразума о реадмисији (2009) утврђују приоритетне области, као што су: издавање личних докумената, решавање питања смештаја, стварање могућности за запошљавање и остваривање других права, као што су право на здравствену заштиту, образовање, социјалну и породично правну заштиту, итд. Одсуство координације и размене информација о повратницима представља озбиљну сметњу у регистрацији лица која се враћају по основу реадмисије, утврђивању њихових потреба и пружању адекватне заштите ради њиховог укључивања у нову средину.
- Остале наведене националне стратегије пружају основу и дају смернице за развијање мера и акција у области локалне интеграције избеглих и интерно расељених лица којима се може допринети унапређењу њиховог животног стандарда и укупног друштвеног положаја.
 - Локална стратешка документа општине Баточина указују на проблем избеглих, интерно расељених и повратника у општину као и начин њихове интеграције у локалну заједницу.
 - Програми и пројекти за избегле и ИРЛ који су до сада реализовани, као и они који су у току, бавили су се решавањем следећих питања: становање, економско оснаживање, лична документација, спајање раздвојених породица и социјално-правна подршка. Ови програми и пројекти дају директиве и за будући рад на унапређењу положаја избеглих и интерно расељених лица.

Анализа стања у локалној заједници по питањима унапређења положаја избеглих, интерно расељених лица и повратника извршена је кроз идентификовање досадашњих активности и резултата у овом домену и сагледавање позитивних капацитета и слабости локалне заједнице, као и могућности и препрека са којима се суочава у свом радном окружењу. Анализа је урађена коришћењем SWOT технике.

Најважнији закључци ове анализе су:

- Локална заједница има значајне капацитете и заинтересована је да заједно са осталим актерима ради на унапређењу положаја избеглих, интерно расељених лица, повратника, тражилаца азила и миграната у потреби без утврђеног статуса. Главне снаге локалне заједнице релевантне за питања ове популације су: политичка воља и подршка општинске структуре власти и стратешки приступ развоју општине у различитим областима. У даљем раду требало би побољшати следеће капацитете локалне заједнице: повезаност између базе података различитих институција, сарадња са приватним сектором и планирање наменских средстава у буџету локалне самоуправе за унапређење положаја избеглих, интерно расељених лица, повратника у оквиру посебне буџетске линије. Неусклађеност школског образовног система и неадекватна образовна структура са потребама привреде, отежава економски положај ове категорије и њихово запослење.
- Најзначајније спољашње могућности, које из ширег друштвеног окружења делују на питања избеглих, интерно расељених лица и повратника у локалној средини су: политички консензус на националном нивоу за унапређење положаја избеглих, интерно расељених лица и повратника, активности и програми КИРС-а, приступ ИПА фондовима и постојање регионалног стамбеног програма. Као важне препреке из спољашњег окружења које би требало узети у обзир у процесу даљег планирања, идентификоване су следеће: лоша глобална економска ситуација и постепено смањење донаторских фондова намењених овим питањима.
- Искуство установа, невладиних организација и локалне самоуправе у спровођењу пројеката, отвара могућност добијања донаторских средстава која су неопходна за испуњење свих

активности ЛАП-а, што би требало да допринесе превазилажењу препрека, као што је неповољна ситуација у земљи.

Анализом заинтересованих страна

Овом анализом идентификују се кључне заинтересоване стране за унапређење положаја избеглих, интерно расељених лица, повратника, тражилаца азила и миграната у потреби у општини Баточина, које су диференциране на крајње кориснике/це услуга и кључне партнере локалној самоуправи у развијању и примени мера и програма.

Крајњи корисници/це Локалног акционог плана за унапређење положаја избеглих и интерно расељених лица су:

- Избегли и интерно расељени у приватном смештају који немају трајно решено стамбено питање,
- Избегли и интерно расељени који немају средстава да заврше започету стамбену изградњу или да поправе постојеће објекте,
- Вишечлане и вишегенерацијске породице избеглих и интерно расељених лица – У питању су породице које имају пет и више чланова, што је карактеристично пре свега за интерно расељена лица,
- Породице избеглих и интерно расељених чији је члан/ови ОСИ, хронично болесна особа и/или дете са сметњама у развоју,
- Породице погинулих, киднапованих и несталих на Косову и Метохији.
- Самохрани родитељи,
- Радно способни, незапослени избегли и интерно расељени који траже посао. Нема званичне евиденције ових особа, јер ниједна институција, па ни Националне служба за запошљавање, не води посебну евиденцију ових лица. Према сазнањима и проценама Повереништва, преко 70% избеглих и интерно расељених лица су радно способни, а од тог процента око 40% су активни тражиоци посла. Значајан проблем представља чињеница да многи су без квалификација и не владају модерним знањима и вештинама потребним за рад у савременом привредном и друштвеном окружењу,
- Самачка домаћинства.
- Повратници по основу Споразума о редмисији,
- Тражиоци азила,
- Мигранти у потреби без утврђеног статуса

Кључни партнери у локалној самоуправи су:

- Општинска управа, која обезбеђује општи оквир, локалну регулативу и услове за реализацију подршке избеглим и интерно расељеним лицима у локалној заједници.
- Повереништво за избеглице које врши поверене послове у оквиру своје основне делатности и координацију различитих програма на локалном нивоу усмерених на пружању обухватне подршке избеглим и интерно расељеним лицима кроз различите програме и индивидуалну помоћ.
- Центар за социјални рад у оквиру своје надлежности организује и спроводи различите услуге социјалне заштите у локалној заједници и пружа друге врсте законом предвиђене подршке избеглим и интерно расељеним у остваривању социјалних права.
- Црвени Крст, кроз своју основну делатност и програме пружа разне врсте помоћи овој циљној групи.

- Национална Служба за запошљавање – кроз своје програме samozapošljavanja и запошљавања, помажу запошљавању избеглих и ИРЛ даје одређене приоритете избеглим и интерно расељеним лицима.
- Образовне институције (предшколска установа, основне и средња школа)- које укључују у образовни систем избегла и ИРЛ под једнаким условима. Поред укључивања у образовни систем под једнаким условима као и за све друге ученике/полазнике, ове институције сарађују у свим другим програмима намењеним овој циљној групи.
- Здравствене институције – Дом здравља који кроз обављање своје основне делатности доприноси побољшању здрављу становништва, па тиме и избегличкој популацији. Пружа различите услуге из свог домена рада и сарађује са другим институцијама у програмима намењеним избеглим и интерно расељеним лицима.
- Међународне организације, укључујући и домаће НВО – УНХЦР, Интерсос, Визија, Викторија и друге чија се активност огледа у донаторским програмима у области становања, доходовне делатности и правне помоћи.
- КИРС (Комесаријат за избеглице Републике Србије), чија се улога огледа у координацији различитих програма за избегле и интерно расељене, преко мреже повереника и кроз сарадњу са локалном самоуправом.
- Министарство рада и социјалне политике које кроз систем социјалне заштите обезбеђује остваривање свих законом предвиђених права у овој области за интерно расељена лица и за избеглице.

Анализа проблема

Анализа проблема је показала да су главни проблеми избеглих, интерно расељених лица и повратника следећи:

- **Нерешено стамбено питање.** Са овим проблемом се суочавају избеглих, интерно расељених лица и повратника који станују приватно и суочени са проблемом плаћања закупа станова и режијских трошкова. Да би умањили те трошкове, често станују у неадекватним условима и у недовршеним стамбеним објектима,
- **Незапосленост и материјално сиромаштво.** Генерално висока стопа незапослености у локалној заједници и недостатак радних места, условљавају високу незапосленост избеглих, интерно расељених лица и повратника. Већина избеглих и интерно расељених баве се привременим и повременим пословима који нису регистровани и другим облицима стицања зараде у сивој економији. Проблему незапослености додатно доприноси и незаинтересованост једног дела интерно расељених лица за активно тражење посла, јер примају месечну новчану надокнаду за лица која су радила у друштвеним предузећима на КиМ. Иако је ова надокнада скромна, они који је примају, не желе да је изгубе, јер им улива минимум социјалне сигурности,
- **Неодговарајућа образовна и квалификациона структура** у односу на потребе локалне привреде. Међу избеглим и интерно расељеним лицима доминирају особе са основном школом и III и IV степеном стручности. Додатни проблем представља што образовни профили за које су ове особе стекле квалификацију често не одговарају потребама развоја привреде и других делатности у Баточини,
- **Отежано располагање сопственом имовином у земљама и/или местима порекла.** Овај проблем се манифестује на локалном нивоу, али његово решавање је везано за националне институције и сарадњу Србије са бившим републикама СФРЈ,
- **На територији општине Баточина** живи већи број избегличких и ИРЛ породица које су започеле градњу стамбених објеката, али немају могућност завршетка градње,

- **Пасивност избегличких и ИРЛ породица и повратника**, која се огледа пре свега у недовољној активности у циљу побољшања сопственог положаја,
- **Непоседовање потребних личних докумената.** Великом броју избеглих, ИРЛ и повратника основни проблем чини остваривање права на лична документа (држављанство и пребивалиште) у Републици Србији, због административних и финансијских потешкоћа у прибављању докумената потребних за подношење захтева за пријем у држављанство и након тога за издавање личне карте. Велики део избегличке популације је управо због овога искључен из система социјалне заштите Републике Србије (право на социјалну помоћ, туђа нега и помоћ, дечији додатак, родитељски додатак и др...) Такође је присутан и део избегличке популације који се још увек није определио за интеграцију и прихватање држављанства РС из страха да би то било препрека у остваривању или решавању до сада нерешених права у матичним земљама (имовинска права, права на пензију, упис радног стажа и сл.). Одређени број повратничке популације такође нема чврсту одлуку за реинтеграцију (вишеструки повратници), што успорава и отежава остваривање њихових права у оквиру реинтеграције,
- **Приступ здравственој и социјалној заштити:** према Закону о здравственој заштити избегла и интерно расељена лица имају потпуно иста права као и домицилно становништво. Међутим, у овој области евидентирани су велики проблеми у остваривању права, због нерешеног статуса већег броја избеглих лица, којима током пописа избеглица 2004/2005. године, статус избеглице није потврђен или се нису на овај попис одазвала. Ова лица су или у поступку за добијање држављанства РС или још увек нису ни поднела захтев за добијање истог, немају у РС ни боравиште, те немају право на здравствену заштиту ни по једном основу. Међу овим лицима је велики број старих и болесних лица, која због неукости и болести веома тешко превазилазе административне препреке да би ово право остварили. Недовољна брига о сопственом здрављу код избеглица и ИРЛ је пратилац њиховог живота. Евидентирају се и појаве посттрауматског ратног синдрома код избеглица и ИРЛ. Проблеми повратника по реадмисији у области приступа здравственој и социјалној заштити огледају се кроз непоседовање здравствене књижице (због незаинтересованости) као личне медицинске документације (хронични болесници, деца),
- **Честе миграције ове популације**, без евидентирања у бази података,
- **Депопулација и старење становништва,**

Закључци:

- Велики број избеглица се до сада интегрисао на територији општине Баточина (сопственим средствима или уз помоћ одређених донатора), али и даље постоји велики број породица међу избегличком популацијом које нису решиле стамбено питање. Потребно је ове већ постојеће механизме и структуре и њихове активности повезати са унапређењем положаја избеглих и интерно расељених.
- Непостојање одговарајућих програма, који би применом разних субвенција смањили степен сиромаштва међу избеглим лицима и ИРЛ.
- Честе миграције избеглих, ИРЛ и повратника без евидентирања нових адреса боравишта, имају за последицу отежано проналажање тих лица.
- Имајући у виду лошу демографску ситуацију, смањење броја становништва и општу депопулацију, овај план представља део локалних напора усмерених ка поправљању овакве неповољне ситуације, активностима које су усмерене на стамбена решења, нарочито откуп домаћинстава с окућницом, доделу пакета грађевинског материјала за

завршетак започете градње или адаптацију неусловних стамбених објеката и доделу монтажних кућа.

- Планиране активности општине су следеће:
 - Оживљавање природног прираштаја и регенерација становништва;
 - Обучавање и виши ниво образовања- усклађивање образовања са актуелним потребама привреде, модернизовање система образовања, увођење кратких образовних семинара;
 - Стамбено збрињавање кроз програм откупа сеоске куће са окућницом и доделом пакета грађевинског материјала за завршетак започетих стамбених објеката или адаптацију постојећих неусловних објеката.
 - Подршка самозапошљавању – стварање повољних услова у руралним подручјима за самозапошљавање,
- У процесу израде Локалног плана неопходно је узети у обзир, с једне стране, реално постојеће локалне ресурсе и чињеницу да су избегла и интерно расељена лица једна од бројних друштвено рањивих група, а с друге стране, уважити оне њихове потребе и проблеме који су специфични резултат избеглиштва и расељеништва.

Препоруке за будуће планирање унапређење положаја избеглих, интерно расељених лица, повратника, тражилаца азила и миграната у потреби без утврђеног статуса:

- Покренути иницијативу за већа финансијска издвајања из Републичког фонда за решавање стамбеног питања избеглица и интерно расељених лица. За решавање овог питања постоји више начина: откуп напуштених сеоских домаћинстава, помоћ у грађевинском материјалу,
- Идентификовати сопствене ресурсе који се могу усмерити у решавање проблема избеглих, ИРЛ, повратника, тражилаца азила и мигранта у потреби без утврђеног статуса.

ПОГЛАВЉЕ 4.

Приоритетне циљне групе

Крајњи корисници ЛАП-а за унапређење положаја избеглих, ИРЛ, повратника по основу Споразума о реадмисији, тражилаца азила и миграната у потреби без утврђеног статуса, на територији општине Баточина у периоду од 2021.-2025. године су материјално и социјално најугроженије породице избеглих, ИРЛ, повратника, тражилаца азила и миграната у потреби без утврђеног статуса, а пре свега:

- Избегла лица, интерно расељена лица и повратници по основу споразума о реадмисији у приватном смештају који немају трајно решено стамбено питање, укључујући и оне који су започели индивидуалну стамбену зградњу;
- Избегла лица, интерно расељена лица и повратници по основу споразума о реадмисији који немају одговарајућу стручну спрему за потребе привреде општине Баточина и којима је неопходна помоћ друштвене заједнице у самозапошљавању;
- тражиоци азила;
- мигранти у потреби без утврђеног статуса;

Посебно рањиве групе у оквиру претходних приоритета су:

- Самохрани родитељи,
- Породице чији је члан/ови су хронично болесна особа и /или дете са сметњама у развоју
- Вишечлане и вишегенерацијске породице,
- Старачка домаћинства,
- Породице чији је члан смртно настрадао или нестао у сукобима на простору бивше СФРЈ или Косову и Метохију;
- Роми;
- Деца до 18 година без родитељске пратње из групе тражилаца азила и /или миграната у потреби без утврђеног статуса;

Критеријуми за избор приоритетних група у оквиру Локалног акционог плана за унапређење положаја избеглих интерно расељених лица, повратника по основу споразума о реадмисији, тражилаца азила и миграната у потреби без утврђеног статуса на територији општине Баточина за период од 2021.-2025. Године, су следећи:

- Егзистенционална и стамбена угроженост циљне групе;
- Бројност циљне групе погођене одређеним проблемом;
- Хитност решавања проблема;
- Досадашњи ниво обухвата лица и група организованом друштвеном подршком;
- Истовремена погођеност циљне групе већим бројем проблема;
- Мандат и одговорност локалне самоуправе у односу на проблем;

Критеријуми за избор приоритетних група оквиру Локалног акционог плана за унапређење положаја избеглих и интерно расељених лица у општини Баточина су следећи:

- Егзистенцијална и стамбена угроженост циљне групе;
- Бројност циљне групе погођене одређеним проблемом;
- Хитност решавања проблема;
- Здравствени статус циљне групе;
- Истовремена погођеност циљне групе већим бројем проблема;
- Време боравка на територији општине Баточина.

Приоритетне групе у оквиру Локалног акционог плана за унапређење положаја избеглих и интерно расељених лица у општини Баточина су:

- Избегли и интерно расељени у приватном смештају који немају трајно решено стамбено питање, укључујући и оне који су започели индивидуалну стамбену изградњу и који живе у неадекватним стамбеним условима;
- Егзистенцијално угрожене породице избеглих и интерно расељених (без или са минималним приходима, корисници МОП-а);
- Незапослени, радно способни избегли и интерно расељени;

Посебно рањиве групе у оквиру претходних приоритета:

- Самохрани родитељи;
- Вишечлане и вишегенерацијске породице;
- Породице чији је члан/ови ОСИ, хронично болесна особа и/или дете са сметњама развоју;
- Старачка домаћинства;
- Породице погинулих, киднапованих и несталих на Косову и Метохији;
- Самачка домаћинства;

ПОГЛАВЉЕ 5.

Општи и специфични циљеви

Полазећи од стања, локалних ресурса и капацитета, као и од анализе потреба избеглих, интерно расељених лица, повратника, тражилаца азила и миграната у потреби без утврђеног статуса, а у складу са националним стратешким опредељењима, дефинисан је следећи општи циљ:

Локални акциони план за период од 2021.-2025. Године је унапређење социјално-материјалног положаја и животног стандарда избеглица, ИРЛ, повратника, тражилаца азила и миграната у потреби без утврђеног статуса, кроз програме стамбеног збрињавања и економског оснаживања, као и обезбеђење предуслова за проблема миграната јачањем капацитета локалне самоуправе и промовисањем толеранције према тражиоцима азила и мигрантима у потреби без утврђеног статуса, што ће дугорочно посматрано допринети и побољшању демографске ситуације у општини.

Специфични циљеви овог ЛАП-а су:

- 1) Специфични циљ 1:** У периоду од 2021. до краја 2025. год. трајно решити стамбено питање за најмање 2 породица избеглих и интерно расељених лица, откупом најмање 2 одговарајућих сеоских домаћинстава;
- 2) Специфични циљ 2:** У периоду од 2021. до краја 2025. год. трајно решити стамбено питање за најмање 5 породица избеглих и интерно расељених лица које имају започет недовршен стамбени објект или поправку постојећих старих објеката, доделом бесповратних грађевинских грантова;
- 3) Специфични циљ 3:** У периоду од 2021. до краја 2025. год. економски оснажити и осамосталити најмање 10 породица избеглих, интерно расељених лица и повратника по основу споразума о реадмисији доделом доходовних пакета и програма samozapošljavanja.
- 4) Специфични циљ 4:** До краја 2025. Године, створити услове за јачање толеранције и разумевање потреба тражиоца азила и миграната у потреби без утврђеног статуса унапређењем квалитета живота у локалној заједници кроз побољшање комуналних услуга, опремањем простора за здравствене, едукативне, културно – уметничке и друге услуге, кроз опремање дечијих и спортских игралишта.
- 5) Специфични циљ 5:** До краја 2025. године омогућити континуирано спровођење активности усмерених на разумевање културолошких различитости између тражилаца азила и / или миграната у употреби без утврђеног статуса и примењујуће средине развојем дијалога и организовањем тематских радионица, округлих столова и других активности усмерених ка отклањању предрасуда и бољем разумевању потреба.
- 6) Специфични циљ 6:** До краја 2025. Године, омогућити јачање капацитета институција локалне самоуправе у управљању миграцијама кроз обуку кадрова за израду пројектних предлога у циљу обезбеђивања средстава намењених мигрантима.

ПОГЛАВЉЕ 6.

Активности – задаци за реализацију ЛАП

ТАБЕЛА ЛОКАЛНОГ АКЦИОНОГ ПЛАНА

Специфични циљ 1: У периоду од 2021. до краја 2025. год. трајно решити стамбено питање за најмање 2 породица избеглих, интерно расељених лица и повратника откупом најмање 2 одговарајућих сеоских домаћинстава:							
Активности	Период реализације (од-до)	Очекивани резултат	Индикатор (и)	Потребни ресурси		Носилац активности	Партнер/и у реализацији
				буџет лок. самоупр.	остали извори		
1.1. Обезбеђивање финансијских средстава за откуп сеоских домаћинстава		Обезбеђена средства за откуп сеоских домаћинстава	Висина обезбеђених средстава	Људски ресурси Буџетска средства	Средства од Комесаријата за избеглице и миграције-средства из Републике	Локална самоуправа	КИРС
1.2.Формирање комисије	15 дана	Формирана комисија	Решењем именовани чланови комисије			Председник општин	
1.3.Доношење правилника и јавног позива за избор корисника	7 дана	Утврђени услови и крит. За одабир корисника	Број и врста критеријума	Људски ресурси, просторије за рад		Комисија за избор корисника	
1.4.Објављивање јавног позива за откуп домаћинства	30 дана	Објављен оглас прикупљене пријаве	Број пријављених потенцијалних корисника			Локална Самоуправа-Комисија	Локални меди КИРС Месне канцеларије
1.5 Разматрање захтева и обилазак породица и домаћинстава која су изабрали	15 дана	Извршен обилазак породица и домаћинстава	Број пријављених кандидата, број породица и домаћинстава која су обиђена	Људски ресурси		Комисија	Будући корисници, Локална самоуправа
1.6 Израда и објављивање прелиминарне ранг листе	15 дана	Избор корисника на прелиминарну ранг листу	Број корисника на прелиминарну ранг листи			Комисија за избор корисника	
1.7 Избор корисника и објављивање коначне листе	8 дана	Утврђивање коначне листе	Број изабраних корисника			Комисија,	
1.8 Потписивање купопродајног уговора	7 дана	Потписани уговор	Број потписаних уговора	Људски ресурси		Локална самоуправа	
1.9 Медијска презентација реализације програма	Континуирано	Објављене информације о програму у средствима јавног информисања	Број и врста прилога о програму, број чланака у новинама			Локална самоуправа	Комесаријат за избеглице РС, медији
1.10Праћење реализације и оцена успешности програма	6-12 месеци	Прикупљање и анализирање информација о реализацији програма, оцењена успешност	Број и врста анализираних информација, број и врста извештаја и препорука	Особе задужене за праћење и оцењивање овог дела ЛАП-а		Савет за миграције	Комесаријат за избеглице РС, Локална самоуправа

Специфични циљ 2: У периоду од 2021. до краја 2025. год. трајно решити стамбено питање за најмање 5 породица избеглих и интерно расељених лица које имају започет, недовршен стамбени објекат, или поправку постојећих старих објеката, доделом бесповратних грађевинских грантова:

Активности	Период реализације (од-до)	Очекивани резултат	Индикатор (и)	Потребни ресурси		Носилац активности	Партнер/и у реализацији
				буџет лок. самоупр.	остали извори		
2.1. Обезбедјевање финансијских средстава за доделу грађевинских грантова	Други квартал	Обезбедјена средства за доделу грађевинских грантова	Износ обезбедјених средстава			Локална самоуправа	
2.2. Формирање комисије	15 дана	Формирање комисије	Решењем именовани чланови комисије			председник	
2.3. Усвајање правилника и огласа	10 дана	Утврђен текст правилника и огласа	Текст правилника и огласа	Људски ресурси, просторије за рад		Комисија	Локална самоуправа
2.4. Расписивање јавног позива	30 дана	Расписан оглас	Број пријављених потенцијалних корисника	Људски ресурси		Комисија	
2.5. Избор корисника и обилазак и израда прел. Ранг листе	15 дана	Обављен обилазак и изабрани корисници	Број изабраних породица	Људски ресурси,		Комисија	
2.6. Израда и објављивање коначне ранг листе	8 дана	Извршен избор корисника/породица	Број корисника/породица	Постојећи људски ресурси		Комисија,	КИРС
2.7. Расписивање тендера и одабир добављача	40 дана	Расписан и спроведен тендер	Број пријављених на тендер, број пријављених који испуњавају услове	Постојећи Људски ресурси		Тендерска комисија	Локална самоуправа
2.8. Потписивање уговора са добављачем	8 дана	Потписани уговори	Број у структура потписаних уговора	Људски ресурси		Председним, Добављач и	
2.9. Потписивање уговора са корисницима	8 дана	Потписани уговори	Број у структура потписаних уговора			председник	
2.10. Испорука грађевинског материјала	30 дана	Подељена помоћ	Испоручена грађ. материјал	Постојећи људски ресурси		Добављач Комисија	КИРС
2.11. Праћење уградње грађ. материјала	6 месеци		Број посета породицама	Постојећи људски ресурси		Комисија повереник	КИРС
2.12. Извештај о реализацији програма	6 -12 месеци од дана испоруке		Извештај	Постојећи људски ресурси		Локална самоуправа,	КИРС

Специфични циљ 3 У периоду од 2021. до краја 2025. год. економски оснажити 10 породица избеглих, интерно расељених лица и повратника по основу споразума о реадмисији доделом доходних пакета и програма самозапошљавања

Активности	Период реализације (од-до)	Очекивани резултат	Индикатор (и)	Потребни ресурси		Носилац активности	Партнер/и у реализацији
				буџет лок. самоупр.	остали извори		
3.1. Формирање комисију	15 дана	Формирана комисија	Решењем именовано 5 чланова комисије	Људски ресурси		председник	
3.2. Доношење правилника	7 дана	Донесен правилник, израђен критеријум	Квалитет правилника и критеријума	Постојећи људски ресурси		Комисија	Комесаријат за избеглице РС,
3.3 Расписивање Јавног позива	30 дана	Расписан иглас	Број учесника на презентацији	Људски ресурси и сала за презентацију		Локална самоуправа	Медији
3.4 избор корисника и израда прелиминарне ранг листе	15 дана	Избор корисника на прелиминарну листи	Број корисника на прелиминарној листи			Комисија	
3.5. Израда објављене коначне ранг листе	8 дана	Извршен избор	Број корисника/породица	Постојећи људски ресурси		Комисија	КИРС
3.6. Расписивање јавне набавке и одабир добављача	40 дана	Расписан и спроведен тендер	Број пријављених на тендер, број пријављених који испуњавају услове тендера	Постојећи Људски ресурси		Комисија	
3.7. Потписивање уговора са добављачем	8 дана	Расподељени пакети	Испоручена опрема са пољопривредну делатност	Број потписаних уговора		Председник	
3.8. Потписивање уговора са корисницима	8 дана	Потписани уговори	Број потписаних уговора			Председник	
3.9. Испорука опреме	30 дана	Подељена помоћ	Испоручена пољопривредна опрема	Постојећи људски ресурси		Добављач, комисија	КИРС
3.10. Праћење инсталирања пољопривредне опреме	6 месеци		Број посета породица	Постојећи људски ресурси		Добављач Комисија	Комесаријат за избеглице РС,
3.11. Извештај о реализацији програма	6-12 месеци		Извештај	Постојећи људски ресурси		Локална самоуправа	КИРС

Специфични циљ 4 : У периоду од 2021. до краја 2025. год., створити услове за јачање толеранције и разумевање потреба тражних азила и миграната у потреби без утврђеног статуса унапређењем квалитета живота у локалној заједници кроз побољшање комуналних услуга, опремањем простора за здравствене, едукативне, културно – уметничке и друге услуге, кроз опремање дечијих и спортских игралишта

Активности	Период реализације (од-до)	Очекивани резултат	Индикатор (и)	Потребни ресурси		Носилац активности	Партнер/и у реализацији
				буџет лок. самоупр.	остали извори		
4.1. Аплицирање код Комесаријата и донатора	Први квартал	Одобрена средства	Потписан уговора		Људски ресурси и чланови Савета	Повереник и чланови Савета за миграције	КИРС и донатори
4.2. Формирање Комисије за реализацију и опремање простора	Други квартал	Формирана комисија	Решење о Формирању		Људски ресурси и чланови Савета	Комисија, Савета за миграције	КИРС и донатори
4.3. Обилазак простора и објеката и дефинисање потреба	Трећи квартал	Посећени објекти и локације	Записник са лица места			Комисија и Савет	КИРС
4.4. Утврђивање спецификације опреме и материјала	Трећи квартал	Сачињена спецификација опреме и материјала	Спецификација опреме и материјала			Комисија и Савет	
4.5. Спровођење јавне набавке за испоруку опреме и материјала	Трећи квартал	Сprovedсена Јавна набавка и одређен испоручилац опреме и материјала	Записник о одлука			Комисија и наручилац	КИРС и донатори
4.6. Закључивање уговора са добављачем	Четврти квартал	Закључени уговори	Потписани уговори			Комисија и наручилац	КИРС и донатори
4.7. Испорука опреме и материјала и контрола монтаже по уговору	Четврти квартал	Испоручена опрема и материјал	Записник			Комисија, корисник	
4.8. Комисијска предаја на употребу и коришћење	Четврти квартал	Примопредаја	Записник			Комисија, корисник	

Специфични циљ 5 : У периоду од 2021. до краја 2025. Год Омогућити континуирано спровођење активности усмерених на разумевање културолошких различитости између тражилаца азила и или миграната у потреби без утврђеног статуса и примењујуће средине развојем дијалога и организовањем тематских радионица, округлих столова и других активности усмерених ка отклањању предрасуда и бољем разумевању њихових потреба.

Активности	Период реализације (од-до)	Очекивани резултат	Индикатор (и)	Потребни ресурси		Носилац активности	Партнер/и у реализацији
				буџет лок. самоупр.	остали извори		
5.1. Потписивање уговора са донатором	10 дана	Обезбеђена средства	Потписан уговора		Људски ресурси	Савет са миграциј е	Донатор надлежно министарство, Центар за социјални рад и КИРС
5.2. Презентација активности и јавно оглашавање путем медија	Континуирано по активностима	Одржавање најмање 2 презентације и јавност упозната са планираним активностима	Број учесника на одржаним презентацијама		Атаехнички услови за одржавање презентација	Повереник	Донатор, надлежно министарство, Центар са социјални рад и КИРС
5.3.Формирање комисије за реализацију пројеката/ пројектни тим	5 дана	Формирана Комисија за реализацију пројеката	Број чланова комисије		Постојећи ресурси	Локална самоуправа и Савет	надлежно министарство, Центар са социјални рад и КИРС
5.4.Реализација програма набавке и /или реконструкција	Минимум 90 дана	Објављена јавна набавка	Број и врста реализовани програма и набављене опреме или тип реконструкције		Стручне службе	Комисија за реализацију пројекта	
5.5. Извештај о завршетку реализације појединачних пројеката	7 дана по завршеном пројекту	Урађен и усвојен извештај од стране Комисије	Потврда о пријему извештаја		Комисија за реализацију пројекта/ пројектни тим	КИРС и повереник	
5.6. Праћење реализације и успешности појединачних програма	Континуирано	Прикупљање и анализирање информација о реализацији програма	Број, квалитет и врста опреме и обављене реконструкције	Људски ресурси		Повереник	Донатор, надлежно министарство, Центар са социјални рад и КИРС

Специфични циљ 6 : У периоду од 2021. до краја 2025. Год Омогућити јачање капацитета институција локалне самоуправе у управљању миграцијама кроз обуку кадрова за израду пројектних предлога у циљу обезбеђивања средстава намењених мигрантима.

Активности	Период реализације (од-до)	Очекивани резултат	Индикатор (и)	Потребни ресурси		Носилац активности	Партнер/и у реализацији
				буџет лок. самоупр.	остали извори		
6.1. Потписивање уговора са донатором за појединачне активности	10 дана	Обезбеђена финансијска средства	Потписан уговора		Људски ресурси	Председник Савета за миграциј е	донатори (КИРС)
6.2. Презентација програма и јавно оглашавање активности на огласној табли општинске управе и средствима информисања	30 дана за појединачне активности	Одржавање најмање 2 обуке за писање пројеката за по 10 потенцијалних учесника	Објављен позив		Технички услови за оглашавање	Повереник, Савет за миграциј е	
6.3. Одабир полазника обуке, просторије и предавача за одржавање	15 дана	Посећени објекти и локације	Записник са лица места			Комисија и Савет	КИРС
6.4. Одржавање округлих столова на тему управљања миграцијама	1 дан трајање округлог стола	Организовање најмање једног округлог стола	Број учесника		Постојећи ресурси	Локална самоупра ва и Савет	КИРС, донатори
6.5. Одабир тема и говорника на округлом столу и одабир просторије	15 дана	Одржавае најмање једног округлог стола са 10 потенцијалних учесника	Број учесника		Постојећи ресурси	Локална самоупра ва и Савет	КИРС и донатори
6.6. Извештај о завршетку реализације појединачних пројеката	7 дана по реализацији	Урађен и усвојен извештај од стране Комисије	Потврда о пријему извештаја		Комисија за реализацију пројекта	Савет	КИРС и донатори

ПОГЛАВЉЕ 7.

Ресурси / буџет

Процењено је да ће за реализацију Локалног акционог плана за унапређење положаја избеглица, интерно расељених лица, повратника по основу Споразума о реадмисији, тражилаца азила и миграната у потреби без утврђеног статуса на територији општине Баточина, за период од 2021.-2025. Године бити укупно потребно око 100.000,00 евра.

Средства за реализацију овог Локалног плана обезбеђиваће се из различитих извора:

- учешћем локалне самоуправе (обезбеђивањем коминално опремљеног грађевинског земљишта са уређеном инфраструктуром),
- Коришћењем кредитних Фондова,
- Донаторским фондовима,
- Из других доступних извора,

ПОГЛАВЉЕ 8.

Аранжмани за примену

Аранжмани за примену ЛАП у општини Баточина за унапређење положаја избеглих, интерно расељених, повратника по основу споразума о реадмисији, тражилаца азила и миграната у потреби без утврђеног статуса на територији општине Баточина, за период од 2021 – 2025. Године обухватају локалне структуре и различите мере и процедуре које ће осигурати његово успешно спровођење. У оквиру локалних структура, разликује се:

1) Структуре за управљање процесом примене ЛАП и

2) Структуре које су оперативне и примењују ЛАП

Структуру за управљање процесом примене ЛАП, након његовог усвајања, представљаће Савет за управљање миграцијама и трајна решења. Савет за миграције ће, као део свог будућег рада, направити План управљања применом ЛАП-а.

Овај Савет, као управљачка структура има следеће задатке:

- У потпуности одговара за вођење целокупног процеса примене Локалног акционог плана;
- Именује локалне тимове за управљање пројектима који настану као резултат операционализације Локалног плана;
- Обезбеђује приступ и прикупљање свих података и информација у електронској форми од сваког актера-учесника у процесу унапређења положаја избеглих, ИРЛ, повратника, тражилаца азила и миграната у потреби без утврђеног статуса,
- Одржава контакте са свим учесницима у реализацији Локалног акционог плана;

- Управља процесом праћења (мониторинга) и оцењивања успешности (евалуације) Локалног акционог плана;
- Одржава контакте са јавношћу и доносиоцима одлука у локалној самоуправи.

Оперативну структуру за примену овог Локалног чиниће инситуције, организације и тимови формирани у циљу непосредне реализације плана и пројеката развијених на основу ЛАП-а. У складу са ЛАП-ом, биће реализована подела улога и одговорности међу различитим актерима у локалној заједници – партнерима у реализацији. Сваки актер ће у складу са принципима јавности и транспарентности рада, водити одговарајућу евиденцију и документацију и припремати периодичне извештаје о раду. Извештаји ће бити полазна основа за праћење и оцењивање успешности рада.

Оперативна структура за примену Локалног плана има следеће задатке и одговорности:

- Реализација Локалног акционог плана;
- Непосредна комуникација са корисницима/цама услуга које се обезбеђују Локалним планом;
- Редовно достављање извештаја координатору/ки Локалног савета за миграције о свим активностима на спровођењу Локалног плана;
- Учешће у евентуалним обукама за унапређење стручности и компетенција за спровођење задатака Локалног плана;
- Унапређење процеса примене Локалног плана у складу са сугестијама и препорукама управљачке структуре.

Процењује се да ће носиоци програма, пројеката и активности ЛАП-а, бити у првом реду:

- локална самоуправа,
- Повереник за избеглице и миграције,
- Центар за социјални рад,
- Црвени крст,
- Национална служба за запошљавање,
- Дом здравља Баточина,
- Образовне установе,
- НВО које се баве проблемима ове популације,

Управљачка и оперативна структура ће развити план и механизме међусобне комуникације, пратиће успешност размене информација и ефикасност комуникације у односу на очекиване резултате примене Локалног плана. План комуникације управљачке и оперативне структуре уредиће време и начине размене информација и предузимања одговарајућих акција.

Детаљне годишње планове за наредни период, након 2025. год. припремаће Локални савет уз активне консултације са оперативним структурама. По потреби, Локални савет ће формирати и одговарајуће радне тимове. Годишње планове ће усвајати Скупштина општине Баточина (или други надлежни орган локалне самоуправе).

Механизми праћења, оцењивања успешности примене Локалног плана и доношења евентуалних корективних мера биће дефинисани Планом праћења и оцењивања успешности (планом мониторинга и евалуација).

ПОГЛАВЉЕ 9. Праћење и оцена успешности

- **Циљ праћења и оцене успешности (мониторинга и евалуације)** ЛАП је да се систематично прикупљају подаци, прати и надгледа процес примене и процењује успех ЛАП ради предлагање евентуалних измена у активностима на основу налаза и оцена.
- **Временски оквир:** Мониторинг (као систематски процес прикупљања података) спроводи се континуирано и дугорочно за период 2021-2025. Евалуација (као анализа података и доношење оцене о успешности) вршиће се периодично - једном годишње и подносиће се извештај Скупштини општине Баточина. Финална евалуација обавиће се на крају 2025. године.
- **Предмет мониторинга и евалуације:** Мониторинг и евалуација укључују целовито сагледавање испуњења активности - задатака и специфичних циљева.
 - **Кључни индикатори утицаја** за праћење и оцењивање успешности примене Локалног плана ће бити следећи,
 - **Обухвата избеглих, ИРЛ, повратника, тражилаца азила и миграната** у потреби без утврђеног статуса новим услугама и мерама,
 - **Структура корисника** услуга и мера програма;
 - **Обим финансијских средстава** издвојених за услуге избеглим, ИРЛ, повратницима, тражиоцима азила и мигрантима у употреби без утврђеног статуса;
 - **Структура финансијских средстава** издвојених за услуге избеглим, ИРЛ, повратницима, тражиоцима азила и мигрантима у употреби без утврђеног статуса (буџет локалне самоуправе, донаторска средства, други извори...).

Процесни индикатори су дефинисани у склопу табеле Локалног акционог плана.

- **Методе и технике мониторинга и евалуације:** За успешно обављање мониторинга и евалуације користиће се стандардни сет алата међу којима су: евидентирање корисника, интервјуи са корисницима (упитници, разговори, анкете), анкете, извештавање и др.

Локални савет за миграције ће бити одговоран за праћење и оцењивање успешности рада на примени Локалног плана акције - вршиће мониторинг (М) и евалуацију (Е). Локални савет ће својим Планом рада дефинисати начин организовања мониторинга и евалуације Локалног плана.