

Grb Opštine

**LOKALNI AKCIONI PLAN ZA UNAPREĐENJE
POLOŽAJA IZBEGLIH I INTERNO RASELJENIH
LICA U OPŠTINI GADŽIN HAN 2010-2014**

GADŽIN HAN FEBRUAR 2010

SADRŽAJ

Uvod

- Uvodna reč Predsednika Opštine Gadžin Han Saše Đorđevića
- Odluka Skupštine Opštine o usvajanju LPA
- Zahvalnost učesnicima u procesu izrade LPA

Sažetak (rezime) LPA

Poglavlje 1: Opšti podaci o Opštini Gadžin Han

Poglavlje 2: Podaci o izbeglim i interno raseljenim licima u opštini

Poglavlje 3: Analiza situacije i sporna pitanja izbeglih i IRL u opštini

Poglavlje 4: Prioritetne ciljne grupe

Poglavlje 5: Opšti i specifični ciljevi

Poglavlje 6: Aktivnosti – Zadaci za realizaciju LPA

Poglavlje 7: Resursi/budžet

Poglavlje 8: Aranžmani za primenu

Poglavlje 9: Praćenje i ocena uspešnosti

Prilozi

Uvod

Uvodna reč Predsednika Opštine Saše Đorđevića

Poglavlje 1.

Osnovni podaci o opštini

1. Општи подаци о општини

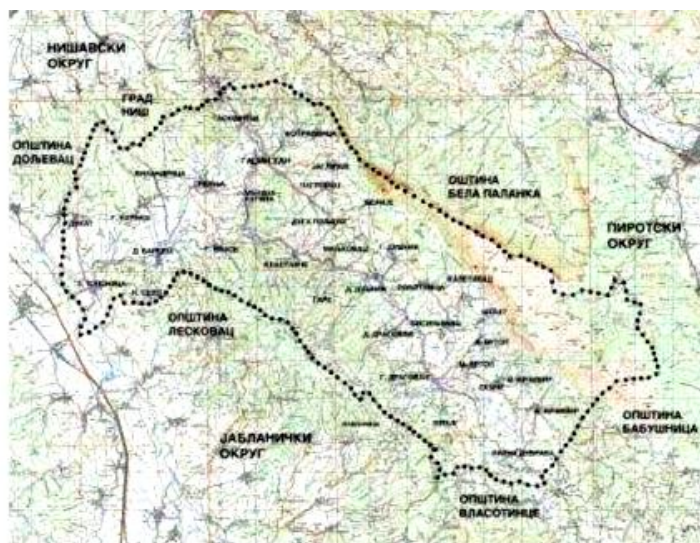
1.1. Административни и географски положај

Општина Гаџин Хан је општина Нишавског округа у Србији. На северу се граничи са општином Бела Паланка и градом Нишем, на југоистоку општином Бабушница, на југу су општине Власотинце и Лесковац, а на западу са општином Дољевац. По подацима из 2004. год. Општина заузима површину од 325 км² (од чега на пољопривредну површину отпада 18.201 ха, а на шумску 10.610 ха). Процењен број становника са 30. јуном 2004. године је био 9.938 становника, а просечна старост 50,28 година.

НИШАВСКИ ОКРУГ



ОПШТИНА ГАЏИН ХАН



Општина Гаџин Хан обухвата 34 насељена места. Насељена места општине Гаџин Хан су дата посредством следеће табеле:

• Насељено место	• Број становника	• Про сечна старост	• Број домаћинства	• Становника/ домаћинство
1. Велики Вртоп	• 270	• 59,3	• 133	• 2,03
2. Велики Крчимир	• 466	• 59,3	• 243	• 1,92
3. Виландрица	• 179	• 48,9	• 78	• 2,29
4. Гарџе	• 59	• 65,5	• 33	• 1,79
5. Гаџин Хан	• 1.245	• 38,8	• 440	• 2,83
6. Горње Власе	• 171	• 64,0	• 98	• 1,74

7. Горње Драговље	• 431	• 55,4	• 196	• 2,20
8. Горњи Барбеш	• 488	• 52,4	• 235	• 2,08
9. Горњи Душник	• 237	• 56,7	• 103	• 2,30
10. Гркиња	• 771	• 48,1	• 299	• 2,58
11. Доње Драговље	• 452	• 49,7	• 67	• 2,33
12. Доњи Барбеш	• 217	• 59,9	• 106	• 2,05
13. Доњи Душник	• 591	• 40,6	• 195	• 3,03
14. Дуга Пољана	• 60	• 63,4	• 34	• 1,76
15. Дукат	• 265	• 52,6	• 95	• 2,75
16. Јагличје	• 92	• 67,0	• 59	• 1,56
17. Калетинац	• 101	• 58,9	• 49	• 2,06
18. Копривница	• 99	• 62,5	• 52	• 1,90
19. Краставце	• 110	• 62,5	• 56	• 1,96
20. Лицје	• 414	• 58,6	• 203	• 2,04
21. Мали Вртоп	• 150	• 56,8	• 67	• 2,24
22. Мали Крчимир	• 256	• 47,2	• 90	• 2,84
23. Марина Кутина	• 347	• 51,9	• 146	• 2,38
24. Миљковац	• 50	• 55,9	• 23	• 2,17
25. Ново Село	• 47	• 62,7	• 25	• 1,88
26. Овсињинац	• 237	• 54,5	• 108	• 2,19
27. Равна Дубрава	• 450	• 56,3	• 194	• 2,33
28. Семче	• 309	• 52,8	• 113	• 2,73
29. Сопотница	• 248	• 52,2	• 109	• 2,28
30. Тасковићи	• 403	• 50,3	• 158	• 2,55
31. Топоница	• 947	• 41,8	• 271	• 3,49
32. Ћелије	• 62	• 66,0	• 35	• 1,77
33. Чагоровац,	• 161	• 54,2	• 82	• 1,96
34. Шебет	• 79	• 49,1	• 37	• 2,14
• Општина	• 10.4	• 55,1	• 4.232	• 2,24
• Гаџин Хан	64	7		

1.2 Кратка историја Општине

На територији Заплања до сада нису вршена систематска истраживања или ископавања, али се зна да је овај крај био насељен још у далекој прошлости. Поједини предмети који су откривени на овом терену стари су и неколико хиљада година. Имена племена и народа који су настањивали ове крајеве у далекој прошлости нису позната, јер у то време писмо није било познато, а и народна традиција их не памти.

Гаџин Хан је био још од римског доба на путном правцу па је трговина пре свега пољопривредним производима и рукотворинама овог краја била развијана кроз читаву историју.

1.3 Становништво

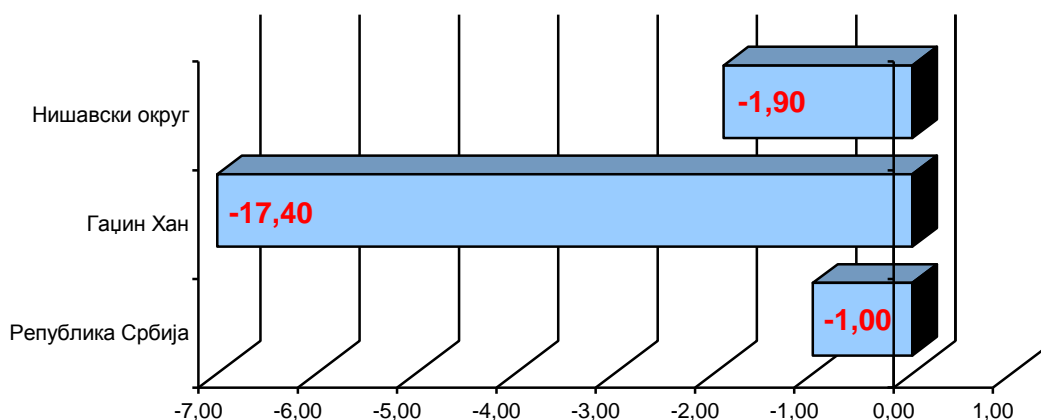
Гацин Хан, једна од једанаест општина Нишавског управног округа и простире се на површини од 325 км². Подручје Општине има 34 насеља, у којима према попису становништва из 2002. године, живи 10.667 становника. По попису 1971.године број становника је био 19.974, 1981. године 16.281, а 1991.године 12.990 становника.

Општина Гацин Хан убраја се у *старе* општине с обзиром да више од половине становника, односно 56% припада старосним групама од 50 године па надаље. Природни прираштај је негативан, и на 1.000 становника износи -18,7%, док контингент становништва до 20 година чини свега 15,4 % укупног становништва.

Читаво сеоско подручје захваћено је јаким миграционим кретањима. У структури насеља само Гацин Хан има преко 1.000 становника, једно насеље између 800 и 1.000 становника, 3 насеља 500 до 800 становника, 15 насеља 200-500 становника, 6 насеља 100-200 становника, а 8 насеља има мање од 100 становника.

Територијална јединица	Становништво укупно		Пораст или пад броја становника 1991-2002		
	1991. год.	2002. год.	укупно	просечно годишње	просечан годишњи пад на 1000 становника
Република Србија	7.576.837	7.498.001	-78.836	-7.167	-1.0
Нишавски округ	389.838	381.757	-8.081	-735	-1.9
Општина	12.669	10.464	-2.205	-201	-17,4

Просечан годишњи пад становништва на 1.000 становника



1.4 Локална самоуправа

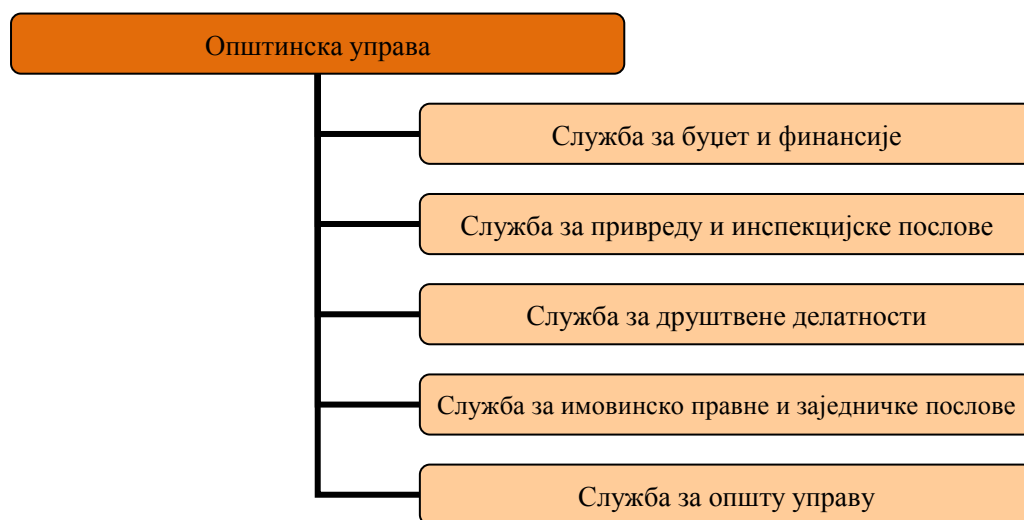
СО Гаџин Хан има 33 одборника. У саставу СО Гаџин Хан заступљено је укупно 5 изборних листа.

Стална радна тела Скупштине општине Гаџин Хан су:

- Административно мандатна комисија,
- Комисија за прописе, представке и предлоге.
- Савет за развој, финансије, привреду, пољопривреду и јавне службе,
- Савет за месну самоуправу
- Савет за омладину, спорт, културу и верска питања

Општинско веће чине: Председник Општине, заменик председника Општине, као и 5 чланова Општинског већа.

Општинска управа је организована на следећи начин:



Буџет општине Гаџин Хан у последњих неколико година се кретао као што је приказано посредством следеће табеле:

Година	Укупан општински приход	Процењен број становника	Укупан општински приход по главни становника
2004.	56.544.000	9.938	5.690
2005.	60.392.000	9.676	6.241
2006.	83.181.000	9.445	8.807
2007.	110.161.000	9.216	11.953
2008.	162.539.000	-	-

Планирани буџет општине у 2009 години износи 236.174.000,00 динара.

Поглавље 2:

Подаци о избеглим и интерно раселјеним лицима у Општини Гаџин Хан

- **Актuelно стање:** Према званичним подацима којима располаже локални Пoverеник Кomesерижата за избегла и интерно раселјена лица, Црвени крст и Центар за социјални рад број избеглих лица на територији општине је 29, а интерно раселјених је 44 лица.

- **Структура избеглих лица – старосна и полна:**

Од 0-18год.		Од 18-55год.		преко 55год.		укупно		
М	Ж	М	Ж	М	Ж	М	Ж	
4	3	5	4	7	6	16	13	
							<hr/>	
							29	

- **Структура интерно раселјених лица – старосна и полна:**

Од 0-18год.		Од 18-55год.		Преко 55год.		Укупно		
М	Ж	М	Ж	М	Ж	М	Ж	
5	8	12	8	5	6	22	22	
							<hr/>	
							44	

- **Олик смештaja:**

У регистрованом колективном центру „Vitko i Sveta“ у Горњем Барбешу смештено је 24 избегла и 23 раселјена лица. У приватном смештaju тренутно се налази 5 избеглих и 21 интерно раселјено лице. Откупом сеоских домаћинстава збринута је 5 породица, а 4 породице су добиле помоћ у грађевинском материјалу за изградњу сопствених стамбених објеката док су 3 лица смештена у геронтолошком центру у Нишу.

- **Досадашње активности општине на подршци избеглим и IRL**
Подразумевају активности КС, откупа сеоских домаћинстава, помоћи у грађевинском материјалу, организовању приватног смештaja, куповином 4 пикап возила за 4 породице, реализацију пројекта са BRD о изградњи 3 стана за избегла и IRL и једног стана за социјално угрожено лице са територије Општине Гаџин Хан.

Poglavlje 3. Analiza situacije i zaključci

Analiza situacije ili radnog okruženja je obuhvatila četiri vrste analiza:
Analiza ili pregled dokumentacije o širem radnom okruženju,
Analizu stanja (SWOT),
Analizu zainteresovanih strana i
Analizu problema

Analiza ili Pregled dokumentacije o radnom okruženju obuhvatila je nekoliko ključnih nacionalnih strateških dokumenata relevantnih za ovu oblast, aktuelni zakonski okvir koji reguliše pitanja izbeglih lica u Republici Srbiji, strateška dokumenta Opštine Gadžin Han i realizovane i aktuelne projekte i programe namenjene izbeglim i IRL u našoj opštini. Nacionalni strateški dokumenti od značaja za pitanja izbeglih i IR lica su

- Nacionalna strategija za rešavanje pitanja izbeglih i IRL (2002);
- Strategija za smanjenje siromaštva (2003);
- Nacionalna strategija održivog razvoja (2008);
- Nacionalna strategija privrednog razvoja R. Srbije 2006-2012;
- Nacionalna strategija zapošljavanja;
- Strategija regionalnog razvoja 2007-2012;
- Strategija razvoja poljoprivrede;
- Strategija razvoja socijalne zaštite;
- Nacionalni plan akcije za decu.

Lokalna strateška dokumenta značajna za unapređenje položaja izbeglih i interno raseljenih lica u Opštini Gadžin Han su:

- Strategija razvoja poljoprivrede
- Strategija razvoja malih i srednjih preduzeća i preduzetništva
- Strategija razvoja turizma

Programi i projekti za izbegle i IRL koji su do sada realizovani ili se aktuelno realizuju su:

- Otkup seoskih domaćinstava
- Otkup poljoprivrednog zemljišta
- Pikap
- Pomoć u građevinskom materijalu
- Izgradnja stanova

Nacionalna strategija za rešavanje pitanja izbeglih i interno raseljenih lica definiše osnovne pravce delovanja – obezbeđivanje uslova za povratak i

lokalnu integraciju u skladu sa međunarodno prihvaćenim ciljevima za rešavanje položaja ove grupe građana.

Ostale navedene nacionalne strategije pružaju osnovu i daju smernice za razvijanje mera i smernica u oblasti lokalne integracije izbeglih i interno raseljenih lica kojima se može doprineti unapređenju njihovog životnog standarda i ukupnog društvenog položaja.

Lokalna strateška dokumenta Opštine Gadžin Han ukazuju na prioritete pravce razvoja lokalne zajednice uz puno učešće i integraciju izbeglih i interno raseljenih lica.

Programi i projekti za izbegla i IRL koji su do sada realizovani, kao i oni koji su u toku, bavili su se rešavanjem sledećih pitanja:

- Kolektivnim zbrinjavanjem
- Rešavanje stambenih pitanja
- Poboljšanje materijalnog položaja
- Pružanje pomoći pri zapošljavanju i samozapošljavanju.

Analiza stanja u lokalnoj zajednici po pitanjima unapređenja položaja izbeglih i interno raseljenih lica izvršena je kroz identifikovanje dosadašnjih aktivnosti i rezultata u ovom domenu isagledavanje pozitivnih kapaciteta i slabosti lokalne zajednice, kao i mogućnosti i prepreke sa kojima se suočava u svom radnom okruženju.

Analizom zainteresovanih strana identifikovane su ključne zainteresovane strane za unapređenje položaja izbeglih i interno raseljenih lica u Opštini Gadžin Han, koje su diferencirane na krajnje korisnike (različite grupe izbeglih i interno raseljenih lica) i ključne partnere lokalnoj samoupravi u razvijanju i primeni mera i programa. Krajnji korisnici Lokalnog akcionog plana za unapređenje položaja izbeglih i interno raseljenih lica su sva izbegla i IRL koja borave na teritoriji naše opštine, višečlane porodice sa maloletnom decom.

Ključni partneri lokalnoj samoupravi su:

Crveni krst

Centar za socijalni rad

Komesarijat za izbeglice

ASB

Analiza problema je pokazala da su glavni problemi izbeglih i interno raseljenih lica u opštini Gadžin Han nerešena stambena pitanja, nezaposlenost i loš materijalni položaj ove grupe građana. Ovaj problem je utoliko teže rešavati jer je ovaj problem dominantan i kod lokalnog stanovništva.

Poglavlje 4. Prioritetne grupe

Radna grupa je odredila kriterijume za izbor prioriternih grupa za rešavanje stambenog pitanja među izbeglim i interno raseljenim licima i to su:

- broj članova (višečlane) porodice
- struktura porodice (sa maloletnom decom)
- hraniteljske porodice
- samačka domaćinstva

Poglavlje 5. Opšti specifični ciljevi

Opšti cilj: Poboljšavanje socio-ekonomskog položaja izbeglih i interno raseljenih lica, rešavanjem preostalih stambenih problema, izgradnjom stanova.

Specifični cilj : Rešavanje stambenog pitanja za 3 porodice izbeglih i interno raseljenih lica smeštenih u kolektivnom centru, izgradnjom tri stana u Gadžinom Hanu u toku 2010. godine u saradnji lokalne samouprave i nemačke nevladine organizacije ASB.

Poglavlje 6. Aktivnosti-zadaci za realizaciju LPA

Aktivnosti Lokalnog akcionog plana defininisane su u vidu tabele:

Specifični cilj:

Aktivnost a	Period realizacije	Očekivani rezultat	Indikatori	Potrebni resursi	Nosilac aktivnosti	Partneri

Poglavlje 7. Resursi/budžet

Sredstva za realizaciju ovog Lokalnog plana obezbeđivaće se iz različitih izvora: delom iz budžeta lokalne samouprave, delom iz donatorskih

budžeta, odnosno pomoću projekata koji će se razviti na osnovu ovog Lokalnog plana, kao i iz drugih dostupnih izvora.

Poglavlje 8. Aranžmani za primenu

Aranžmani za primenu LPA u Opštini Gadžin Han obuhvataju lokalne strukture i različite mere i procedure koje će osigurati njegovo uspešno sprovođenje. U okviru lokalnih struktura razlikuju se:

1. Strukture za upravljanje procesom primene LPA i
2. Strukture koje su operativne i primenjuju LPA

Strukturu za upravljanje procesom primene LPA, nakon njegovog usvajanja, predstavljaće Radna grupa koja je učestvovala u njegovoj izradi. Radna grupa će, kao deo svog budućeg rada, napraviti Plan upravljanja primenom Lokalnog plana.

Operativnu strukturu za primenu ovog Lokalnog akcionog plana činiće institucije, organizacije i timovi formirani u cilju neposredne realizacije plana i projekta razvijenih na osnovu Lokalnog plana. U skladu sa Lokalnim akcionim planom, biće realizovana podela uloga i odgovornosti među različitim akterima u lokalnoj zajednici-partnerima u realizaciji. Svaki akter će voditi odgovarajuću evidenciju i dokumentaciju.

Poglavlje 9. Praćenje i ocena uspešnosti

Cilj praćenja i ocene uspešnosti (monitoringa i evaluacije) LPA je da se sistematično prikupljaju podaci, prati i nadgleda proces primene i procenjuje uspeh LPA radi predlaganja eventualnih izmena u aktivnostima na osnovu nalaza i ocena.

Opštinska radna grupa će biti odgovorna za praćenje i ocenjivanje uspešnosti rada na primeni Lokalnog plana akcije– vršiće monitoring (M) i evaluaciju (E). Tim za M i E čine predstavnici-stručna lica iz lokalnih institucija i organizacija koja se neposredno ili posredno bave pitanjima izbeglih i interno raseljenim licima, kao i predstavnici korisničkih grupa ovog Lokalnog plana. Radna grupa će svojim Planom rada definisati način organizovanja monitoringa i evaluacije Lokalnog plana.

Prilozi:

- Povezanost sa ciljevima Nacionalne strategije
- Povezanost sa ciljevima lokalnih strateških dokumenata