

**ЛОКАЛНИ АКЦИОНИ ПЛАН ЗА  
РЕШАВАЊЕ ПИТАЊА ИЗБЕГЛИХ,  
ИНТЕРНО РАСЕЉЕНИХ ЛИЦА И  
ПОВРАТНИКА У ОПШТИНИ НОВА  
ЦРЊА ЗА ПЕРИОД  
2012-2015 ГОДИНЕ**

Општина Нова Црња, \_\_\_\_\_ год.  
(ревизија/анекс мај 2012. године)

## САДРЖАЈ

Страна

Увод .....	3
• Уводна реч Председника општине Нова Црња .....	3
• Шта је Локални акциони план за унапређење положаја избеглих, интерно расељених лица и повратника .....	4
• Одлука Скупштине Општине Нова Црња о усвајању ЛАП.....	6
• Захвалност учесницима/цама у процесу израде ЛАП .....	7
Сажетак ЛПА .....	8
Поглавље 1: Општи подаци о општини Нова Црња .....	10
Поглавље 2: Подаци о избеглим, интерно расељеним лицима и повратницима у општини Нова Црња .....	12
Поглавље 3: Анализа ситуације и спорна питања избеглих, интерно расељених лица и повратника .....	15
Поглавље 4: Приоритне циљне групе .....	28
Поглавље 5: Општи и специфични циљеви .....	29
Поглавље 6: Активности – Задаци за реализацију ЛАП .....	29
Поглавље 7: Ресурси/буџет .....	35
Поглавље 8: Аранжмани за примену .....	35
Поглавље 9: Праћење и оцена успешности .....	36

## УВОД

### Уводна реч Председника општине Нова Црња

Народ овог дела Баната навикнут је у својој вишевековној историји да прихвата људе који су долазили из других крајева путем разних колонизација које су се дешавале. Прихватао их је отвореног срца, великог и широког, као што је ова равница која нас окружује. Тако је прихватио и људе који су због рата на просторима бивших југословенских република и бомбардовања Косова и Метохије били присиљени да напусте своје домове. Жеља нам је да и они остану да живе у нашој средини и постану пуноправни чланови наше заједнице.

Општина Нова Црња већ годинама улаже напоре да што више помогне у решавању проблема избеглих и интерно расељених лица укључујући се у разне пројекте за трајно збрињавање. Међу њима је велики број социјално рањивих група (стара лица, самохрани родитељи, многочлане породице, незапослени), којима је потребна помоћ у обезбеђивању адекватног смештаја и запослења.

Као допринос овој нашој жељи, приступили смо и изради Локалног акционог плана за унапређење положаја избеглих, интерно расељених лица и повратника. Под овим подразумевају се сва лица која су била изложена присилном напуштању својих домова и расељавању, укључујући и она лица која су у међувремену стекла статус грађана Републике Србије, али и даље немају решене егзистенцијалне проблеме настале у току избегличког статуса.

Изражавамо своју спремност да реализујемо планове и пројекте којима се бави Локални акциони план за унапређење положаја избеглих, интерно расељених лица и повратника у току планираног периода како би се смањило свеукупно друштвено сиромаштво и повећао ниво социјалне укључености у живот локалне заједнице.

Председник општине Нова Црња

Пера Миланков

## Шта је Локални акциони план за унапређење положаја избеглих, интерно расељених лица и повратника

Под процесом локалног акционог планирања унапређења положаја избеглих<sup>1</sup>, интерно расељених лица<sup>2</sup> (ИРЛ) и повратника по основу споразума о реадмисији<sup>3</sup> (даљем тексту: повратници), подразумевамо процес доношења одлука о томе које промене значајне за живот избеглих, ИРЛ и повратника намеравамо да остваримо у свом локалном окружењу у току предвиђеног временског периода. Тај процес се заснива на идентификовању најбољег начина ангажовања капацитета свих социјалних актера у заједници у планирању и примени плана.

Стратешки оквир Плана одређен је у складу са политиком и правцима деловања дефинисаним Националном стратегијом за решавање питања избеглих и ИРЛ и другим националним стратешким документима од значаја за ову област. У циљу координираног рада, овај План узима у обзир постојеће пројекте изградње капацитета на локалном нивоу, а нарочито оне који су у домену социјалне, економске и стамбене политике. Креирање и спровођење овог Акционог плана овде се третира као део ширег механизма смањења сиромаштва и социјалне искључивости осетљивих друштвених група.

Локални акциони план за унапређење положала избеглица, ИРЛ и повратника доноси се на пет година.

Процес израде Локалног акционог плана за унапређење положаја избеглих, интерно расељених лица и повратника у општини Нова Црња, заснивао се на интерактивном приступу чије су основне методолошке карактеристике да је:

- Локални – спроводи се у локалној заједници и уважава све специфичности локалне средине;
- Партиципативни – укључује различите битне актере у локалној заједници;
- Утемељен на реалним околностима, расположивим ресурсима и потребама избеглих, интерно расељених лица и повратника;

---

<sup>1</sup> Према конвенцији УН о статусу избеглице (1951), избеглица је особа која из основаног страха да ће бити прогоњена због своје расе, националне припадности, припадности одређеној друштвеној групи или због политичког уверења, напустила је своју државу и не може или због поменутог страха не жели да се у њу врати. Појам избеглице је Протоколом из 1967. проширен и на особе које су биле изложене ратним страдањима или другим облицима насиља и зато одлучиле или биле принуђене да напусте своју државу. (<http://en.wikipedia.org/wik/Refugee>)

<sup>2</sup> Интерно расељене особе су оне које су биле присиљене да напусте своје домове, али су остале у границама своје државе. Разлози због којих били присиљени да напусте своје домове могу бити различити: рат, насиље, угрожавање људских права, политички прогон или природне катастрофе (земљотрес, поплаве и сл.). Зато што се налазе у границама своје земље, могућности њихове међународне заштите су ограничене. Иако их, за разлику од избеглица, не штити Специјална конвенција УН, и даље их штите национални закони, међународно хуманитарно право и међународни правни акти у области људских права. ([http://www.articleword.org/index.php/Displaced\\_person](http://www.articleword.org/index.php/Displaced_person))

<sup>3</sup> Према Споразуму о реадмисији с ЕУ, повратник је лице које не испуњава или више не испуњава важеће услове за улазак, боравак или настањење на територији државе чланице ЕУ, уколико је доказано или ако је могуће на основу поднетих прима фацие доказа веродостојно претпоставити да је то лице држављанин Србије.

- Прилагођен ситуацији у локалној заједници, актерима и позитивној промени ка којој се тежи;
- Користи све савремене методе планирања и анализе свих важних елемената потребних за доношење одлука;
- Подстиче одговоран однос различитих друштвених актера у локалној заједници.

За потребе процеса, прикупљање и анализу основних података о положају и потребама избеглих, интерно расељених лица и повратника у Новој Црњи, коришћени су следећи извори: резултати интервјуа и анкета са потенцијалним корисницима, статистички подаци, различити извештаји и документи, подаци Комесаријата за избеглице Републике Србије, Општинског повереништва за избеглице, Црвеног крста и друго. У допуни акционог плана за решавање проблема повратника, коришћени су подаци прикупљени кроз анкету коју је спровео Комесаријат за избеглице у оквиру пројекта СДЦ, као и подаци ИОМ-а.

Процес израде Плана спроведен је у периоду новембар – децембар 2008. године, а допуна ЛАП -а током априла и маја 2012. године.

## **Одлука Скупштине општине Нова Црња о усвајању Локалног акционог плана**

Република Србија  
Аутономна покрајина Војводина  
**ОПШТИНА НОВА ЦРЊА**  
**-Скупштина општине -**  
Број: II -06-16/12-3

Дана: 12.9.2012.год.  
ЈНА 110  
23218 Нова Црња

На основу чл. 41 Статута општине Нова Црња („Сл. лист општине Нова Црња” бр. 9/08), Скупштина општине Нова Црња на седници одржаној дана 12.9.2012. год. донела је

### **О Д Л У К У**

#### **I**

Општина Нова Црња усваја Локални акциони план за решавање питања избеглих, интерно расељених лица и повратника у општини Нова Црња за период 2012 – 2015. (ревизија/анекс мај 2012).

#### **II**

Ова одлука ступа на снагу даном доношења и примењиваће се након објављивања у „Службеном листу општине Нова Црња“.

---

Председник скупштине  
Миле Тодоров

## **Захвалност учесницима/цама у процесу израде Локалног акционог плана**

У циљу израде Локалног акционог плана за унапређење положаја избеглих, интерно расељених лица и повратника у општини Нова Црња, на основу Одлуке Председника општине Нова Црња, формиран је Савет за управљање миграцијама и трајна решења општине Нова Црња, који чине представници локалне самоуправе као носиоца процеса и формалног доносиоца овог документа, укључујући и Повереништво за избеглице и различите институције и организације које се баве овим питањем у локалној заједници.

Улога Савета била је да:

- унапреди сопствене капацитете за планирање кроз одговарајуће обуке организоване од стране КИРС-а и ИОМ-а;
- обезбеди потребне податке непосредно од циљних група;
- размењује информације и учествује на састанцима од значаја за процес планирања;
- примењује усвојене методе планирања;
- дефинише циљева, правце развоја и сарађује са различитим локалним и републичким актерима;
- планира праћење и оцењивање успешности примене Локалног акционог плана;
- ради на писању завршног документа;
- иницира јавну расправу о нацрту документа и допринесе да финална верзија буде предложена Скупштини општине на усвајање.

Чланови Савета за миграције општине Нова Црња су:

1. Г-дин Миланков Пера, Председник општине Нова Црња
2. Г-ђа Степановић Зорица, повереник за избеглице
3. Г-дин Тодоров Миле, Председник Скупштине општине Нова Црња
4. Г-ђица Каран Савка, радник локалне самоуправе
5. Г-ђа Марсенић Мирјана, потпредседница Црвеног крста Нова Црња
6. Г-дин Зукић Зоран, директор ОШ „Станко Крстин“ Радојево
7. Г-ђа Ковачевић Љиљана, директорица Центра за социјални рад Нова Црња
8. Г-дин Бракус Владимир, Помоћник председника општине Нова Црња

Посебан допринос дала је радна група која је израдила овај документ у саставу: Зорица Степановић и Савка Каран, уз безрезервну подршку Председника општине Нова Црња Пера Миланков, који је обезбедио неопходне услове за рад.

Захвалност изражавамо и секретарима месних заједница насељених места општине Нова Црња, Комесаријату за избеглице Републике Србије, пројектном тиму ИОМ-а и повереништву општине Зрењанин који су са нама поделили своје искуство у изради овог документа.

## Сажетак ЛАП-а

Локални акциони план за унапређење положаја избеглих, интерно расељених лица (ИРЛ) и повратника је стратешки документ Скупштине општине Нова Црња који је израђен од Савета за управљање миграцијама и трајна решења и усвојен на Скупштини општине Нова Црња, а односи се на период 2012-2015. године. Према подацима од 1. маја 2012. у општини Нова Црња има 56 избеглих лица у статусу; 72 интерно расељена лица; 342 лица која су раније имала избеглички статус (а сада имају статус грађана републике Србије), од чега је око 100 лица на евиденцији Центра за социјални рад; 48 повратника по реадмисији и 78 лица из програма добровољног повратка.

Општи циљ овог документа је побољшање егзистенцијалних, социјално-материјалних услова за интеграцију избеглих и ИРЛ, као и за реинтеграцију повратника, кроз локалне програме за трајно решавање стамбеног питања, побољшање услова становања и програме запошљавања. У оквиру наведених општих циљева, овим акционим планом утврђују се следећи оперативни – специфични циљеви:

СЦ1: економско оснаживање и осамостаљивање избеглих, ИРЛ и повратника кроз обезбеђивање средстава за доходне активности

СЦ2: решавање стамбеног проблема избеглих и интерно расељених лица кроз пројекте откупа сеоских домаћинстава

СЦ3: побољшање услова становања кроз пројекте (грантове грађевинског материјала) за адаптацију и реновирање старих или довршетак изградње започетих кућа, које су у власништву избеглих и ИРЛ

СЦ4: решавање проблема становања избеглих ИРЛ и повратника, кроз пројекат изградње станова за становање у заштићеним условима

Локални акциони план за унапређење положаја избеглих, ИРЛ и повратника има предвиђене аранжмане за имплементацију који обухватају локале структуре и различите мере и процедуре које ће осигурати његово успешно спровођење. У оквиру локалних структура разликују се:

1. Структуре за управљање процесом примене ЛАП-а
2. Структуре које су оперативне и примењују ЛАП-а

**Структуре за управљање процесом ЛАП-а**, након његовог усвајања, представљаће Савет за управљање миграцијама који је учествовао у његовој изради. Овај Савет ће, као део свог будућег рада, направити план за управљање применом Локалног плана.

**Оперативну структуру** за примену ЛАП-а чиниће институције, организације и тимови формирану у циљу непосредне реализације плана и пројеката развијених на основу Локалног плана. У складу са ЛАП-ом, биће реализована подела улога и одговорности међу различитим актерима у локалној заједници – партнерима у реализацији. Сваки актер ће у складу са принципом јавности и транспарентности рада водити одговарајуће евиденције и документацију и припремати периодичне извештаје о свом раду. Извештај ће бити полазна основа за праћење и оцењивање успешности рада, као и информисање јавности.



## Abstract LAP

The Local Action Plan for the improvement of the position of refugees, internally displaced persons and returnees is a strategic document of the Municipality of Nova Crnja, which was developed by the Council for the management of migration and permanent solutions and was adopted at the assembly of the municipality of Nova Crnja, and refers to the period 2012 – 2015. According to the data of 1 May 2012, there are 56 refugees in Nova Crnja, as well as 72 internally displaced persons and 342 former refugees (now holding Serbian citizenship), of which some 100 persons are registered as beneficiaries of the Centre for Social Welfare. In the municipality, there are 48 returnees based on the readmission agreement as well as 78 persons who returned to Serbia under the assisted voluntary return programs.

The overall objective of this document is the improvement of basic social-material conditions for the integration of refugees and internally displaced persons, as well as for the reintegration of returnees, through local programmes for permanent housing resolutions, improving housing and employment programmes. In the above mentioned general objectives, the Action Plan established the following specific operational objectives:

**SC1:** economic strengthening of refugees, IDPs and returnees through income-generation activities

**SC2:** solving the housing problems of refugees and IDPs through purchase of rural households

**SC3:** improving the conditions of housing through the projects (grants) for remodeling and renovation of old or completion of construction commenced houses, which are owned by refugees and internally displaced persons.

**SC4:** resolving housing problems for refugees, IDPs and returnees, through construction of social housing in protected environment.

The Local Action Plan for the improvement of the position of refugees, internally displaced persons and returnees provides arrangements for the implementation which include local structures, different measures and procedures that will ensure its successful implementation. In the local structures there is a differentiation between the following:

1. structures for managing the process of LAP
2. structures that are operational and apply LAP

**Structures for managing** the process of the LAP, after its adoption, constitutes the Council for the management of migration, which was involved in its development. This Council will, as part of its future work, make a plan for managing the implementation of the local plan.

**Operational structure** for the implementation of the LAP will be institutions, organisations and teams formed for the immediate implementation of the plan and projects which are developed on the basis of the local plan. In accordance with the LAP, there will be a division of roles and responsibilities between different participants in the local community - partners in the realisation. Each participant shall, in accordance with the principles of openness and transparency of work, keep the appropriate records and documentation, and prepare periodic reports on their work. The report will be the basis for the monitoring and evaluation of the performance of the work, as well as public information.

## Поглавље 1: Општи подаци о општини Нова Црња

ОПШТИ ПОДАЦИ О ОПШТИНИ НОВА ЦРЊА													
Површина општине:	273 km <sup>2</sup>												
Географски подаци :	<p>Општина Нова Црња се налази у централно-источном делу Баната на географским координатама 45-43-21 север- 20-41-54 исток, на самој граници са Румунијом.</p> <p>Обухвата 6 насеља. Кроз 3 насеља пролази међународни пут М7 Зрењанин-Срп.Црња-Жомбољ (Румунија), као и регионални пут Р124 Кикинда-Војвода Степа.</p> <p>Захваљујући богатом историјском и културном наслеђу, као и марљивим људима који у њој живе, постала је препознатљива у ширем региону и изван граница наше земље.</p>												
Општина у светлу чињеница :	<ul style="list-style-type: none"> <li>-Општина обухвата 6 насеља.</li> <li>-Општина се налази на самој граници са Румунијом, постоји 1 гранични прелаз за робни саобраћај.</li> <li>-Као погранична Општина налази се у самом суседству ЕУ.</li> <li>-Ова регија вам нуди искусну и квалификовану радну снагу.</li> <li>-За пословне сврхе на располагању су атрактивне локације за производне, логистичке и комерцијалне намене.</li> <li>-Број средњошколских установа: 1.</li> </ul>												
Број становника :	10.465 (према попису становништва из 2011. год.)												
Број становника по насељеним местима:	<table border="0"> <tbody> <tr> <td>Александрово</td> <td>2.174</td> </tr> <tr> <td>Војвода Степа</td> <td>1.412</td> </tr> <tr> <td>Нова Црња</td> <td>1.535</td> </tr> <tr> <td>Радојево</td> <td>1.071</td> </tr> <tr> <td>Српска Црња</td> <td>3.753</td> </tr> <tr> <td>Тоба</td> <td>520</td> </tr> </tbody> </table>	Александрово	2.174	Војвода Степа	1.412	Нова Црња	1.535	Радојево	1.071	Српска Црња	3.753	Тоба	520
Александрово	2.174												
Војвода Степа	1.412												
Нова Црња	1.535												
Радојево	1.071												
Српска Црња	3.753												
Тоба	520												
Број незапослених :	3797 (из 2008. год.)												
Стопа незапослености :	29.88%												

<p><b>Најзначајнији природни и привредни потенцијали општине :</b></p>	<p>Међу најзначајније природне ресурсе убрајају се:          - Пољопривредно земљиште обухвата 24.883 ха и чини 89.2% територије општине. На основу типске поделе доминира ритска црница и делом чернозем. У структури пољопривредне производње најзаступљенија су жита (50%) и индустријско биље (50%). Око 2% територије је под шумом.          - Водени ресурси – Извори термалне воде : капацитет бушотине преко 1000 И/мин.; дубина испитиваног интервала 1400-1600 м; излазна температура воде 65-75°Ц; укупна минерализација воде 2-5г /И.          - Разграната мрежа канала.          -На подручју Општине присутне су резерве опекарске глине које су у експлоатацији.          - Гранични прелаз са Румунијом омогућава развој транзитног туризма.          - Путна мрежа је добро развијена.</p>																													
<p><b>Образовне (Факултети-Вишешколе-Средње школе) :</b></p>	<p>Средња школа, „Ђура Јакшић“ у Српској Црњи образовни профили: гимназија, економско-технички и трговачки</p>																													
<p><b>Расположива радна снага са евиденције Националне службе за запошљавање (према полу, старости и стручној спреми) :</b></p>	<table border="1"> <thead> <tr> <th data-bbox="746 1137 1011 1227">НСЗ</th> <th data-bbox="1011 1137 1203 1227">мушкарци</th> <th data-bbox="1203 1137 1394 1227">Жене</th> </tr> </thead> <tbody> <tr> <td data-bbox="746 1227 1011 1330">I ° (НК радници)</td> <td data-bbox="1011 1227 1203 1330">472</td> <td data-bbox="1203 1227 1394 1330">757</td> </tr> <tr> <td data-bbox="746 1330 1011 1433">II ° (10 разреда)</td> <td data-bbox="1011 1330 1203 1433">548</td> <td data-bbox="1203 1330 1394 1433">409</td> </tr> <tr> <td data-bbox="746 1433 1011 1536">III ° (КВ радник)</td> <td data-bbox="1011 1433 1203 1536">530</td> <td data-bbox="1203 1433 1394 1536">397</td> </tr> <tr> <td data-bbox="746 1536 1011 1639">IV ° (ССС)</td> <td data-bbox="1011 1536 1203 1639">199</td> <td data-bbox="1203 1536 1394 1639">372</td> </tr> <tr> <td data-bbox="746 1639 1011 1742">V ° (ВКВ)</td> <td data-bbox="1011 1639 1203 1742">21</td> <td data-bbox="1203 1639 1394 1742">3</td> </tr> <tr> <td data-bbox="746 1742 1011 1845">VI ° (ВШС)</td> <td data-bbox="1011 1742 1203 1845">20</td> <td data-bbox="1203 1742 1394 1845">29</td> </tr> <tr> <td data-bbox="746 1845 1011 1948">VI/1 °</td> <td data-bbox="1011 1845 1203 1948">10</td> <td data-bbox="1203 1845 1394 1948">10</td> </tr> <tr> <td data-bbox="746 1948 1011 2033">VII ° (ВСС)</td> <td data-bbox="1011 1948 1203 2033">10</td> <td data-bbox="1203 1948 1394 2033">10</td> </tr> </tbody> </table>			НСЗ	мушкарци	Жене	I ° (НК радници)	472	757	II ° (10 разреда)	548	409	III ° (КВ радник)	530	397	IV ° (ССС)	199	372	V ° (ВКВ)	21	3	VI ° (ВШС)	20	29	VI/1 °	10	10	VII ° (ВСС)	10	10
НСЗ	мушкарци	Жене																												
I ° (НК радници)	472	757																												
II ° (10 разреда)	548	409																												
III ° (КВ радник)	530	397																												
IV ° (ССС)	199	372																												
V ° (ВКВ)	21	3																												
VI ° (ВШС)	20	29																												
VI/1 °	10	10																												
VII ° (ВСС)	10	10																												

<b>Традиционални привредни сектори у општини:</b>	1. Фабрика уља Банат у Новој Црњи 2. Ветеринарски завод Суботица 3. Ловни туризам
<b>Предности :</b>	1. Стратешка локација Општине-капија ЕУ. 2. Квалификована радна снага. 3. Приступ тржишту ЕУ и транзит према бившим републикама Совјетског савеза. 4. Могућност организовања производње у индустријској зони. 5. Природни ресурси: термоминералне воде и геотермална енергија.

## Поглавље 2: Подаци о избеглим, интерно расељеним лицима и повратницима у Општини

У општини Нова Црња, према подацима од **1.маја 2012.год.** живи:

- 56 избеглих лица;
- 72 интерно расељена лица;
- 342 лица која су раније имала избеглички статус (а сада имају статус грађана републике Србије), од чега је око 100 лица на евиденцији Центра за социјални рад.
- 48 повратника по реадмисији
- 78 лица из програма добровољног повратка

**Статистички преглед броја избеглих и интерно ресељених лица у општини Нова Црња, са потврђеним статусом:**

- **1996 год.**- Укупан број избеглих лица износио је 977
- **1999/2000 год.**-Број ИРЛ износио је 97
- **2001 год.**- Укупан број избеглих и интерно расељених лица износио је 679
- **2004 год.** - Укупан број избеглих и интерно расељених лица износио је 258, од чега 202 избегла и 56 ИРЛ
- **2008. год.** - Укупан број избеглих и интерно расељених лица износио је 480, од чега 80 избеглих лица са потврђеним статусом, 58 интерно расељених лица и 342 лица која су раније имала избеглички статус (а тада су имала статус грађана републике Србије),

**Број избеглица према годинама старости (према попису из 2004.год.):**

Старост	Број лица
Од 0-7 год.	10
Од 8-15 год.	20
Од 16-25 год.	24
Од 26-35 год.	21
Од 36-55 год.	51
Преко 56 год.	76

**Број избеглица према полу (према попису из 2004.год.):**

Пол	Број лица
Мушарци	95
жене	107

**Број избеглица према стручној спреми ( према попису из 2004.год.):**

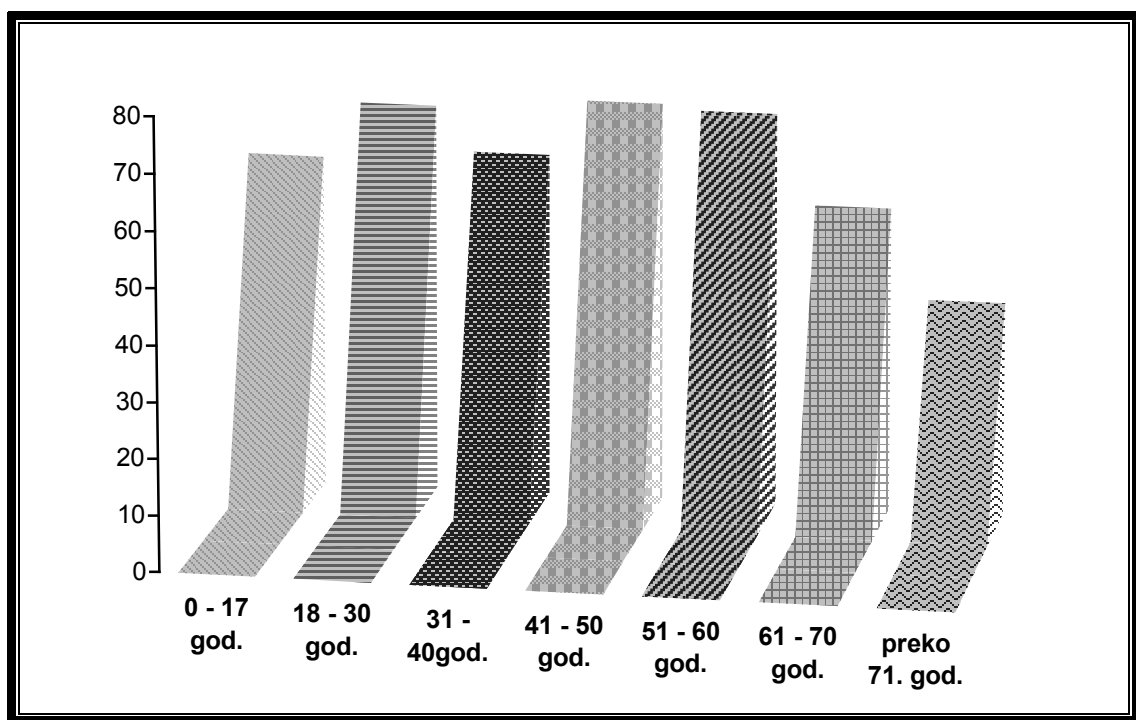
Стручна спрема	Број лица
-	26
ОШ	52
ССС	118
ВШС	4
ВСС	2

Укупан број избеглих, прогнаних и интерно расељених лица						422	100%
БРОЈ ИЗБЕГЛИЦА И ИРЛ ПО МЕСТИМА СТАНОВАЊА							
СРПСКА ЦРЊА	ВОЈВОДА СТЕПА	РАДОЈЕВО	ТОБА	АЛЕКСАНДРОВО	НОВА ЦРЊА	УКУПНО	
109	71	52	17	156	17	422	

Животна доб избеглих и ИРЛ						
До 17 година живота	18 – 30 година	31 – 40	41 – 50	51 – 60	61 – 70	Преко 71. године живота
59	69	61	71	70	54	38
Укупно : 422						

<b>Број деце до 18 година избеглих и ИРЛ</b>	
Српска Црња	16
Радојево	10
Војвода Степа	6
Тоба	1
Александрово	20
Нова Црња	4
<b>УКУПНО</b>	<b>57</b>

<b>Број студената избеглих и ИРЛ</b>	
Српска Црња	5
Радојево	1
Војвода Степа	2
Тоба	-
Александрово	3
Нова Црња	-
<b>УКУПНО</b>	<b>11</b>



Графикон 1: животна доб избеглих и ИРЛ

Од потписивања Споразума о реадмисији с ЕУ 2007. године, у Нову Црњу је по подацима Комесаријата за избеглице враћено 48 држављана Србије који нису имали, или су изгубили основ боравка.<sup>4</sup> Уз то, кроз програме организованог повратка које је до 2009. године спроводио ИОМ, у протеклим годинама је у општину Нова Црња враћено 78 особа, углавном из Немачке, кроз програм ГАРП. Обзиром да не постоје систематски и ажурирани подаци о овој популацији, постоји могућност да је број повратника знатно већи.

Из наведених статистичких података може се приметити да се број избеглица и интерно расељених лица из године у годину смањује, а томе доприносе разни програми и пројекти за интеграцију ових лица у локалну средину.

До сада су реализовани програми интеграције кроз стамбено збрињавање и економско оснаживање и осамостаљивање избеглих, ИРЛ и повратника кроз обезбеђивање средстава за доходовне активности, а недостају развојни програми.

Основан је Савет за трајно решавање проблема избеглих и интерно расељених лица.

### **Поглавље 3: Анализа ситуације и закључци**

Анализа контекста и радног окружења је обухватила: приглед докумената за питања избеглица, ИРЛ и повратника, анализа стања (SWOT), анализу заинтересованих страна и анализу проблема.

**Преглед документације** о радном окружењу обухватила је неколико кључних националних стратешких докумената, релевантних за ову област, актуелни законски окбир који регулише питање избеглих лица у Републици Србији и реализоване пројекте намењене избеглим и ИРЛ у општини.

Национални стратешки документи од значаја за питања избеглих и ИРЛ су:

- Национална стратегија за решавање питања избеглих и ИРЛ (ревизија март 2011.);
- Национална стратегија за управљање миграцијама (2009.);
- Национална стратегија реинтеграције повратника по споразуму о реадмисији (2009.)
- Стратегија за смањење сиромаштва;
- Национална стратегија запошљавања (до 2020.);
- Национална стратегија привредног развоја Републике Србије;
- Стратегија развоја социјалне заштите.

Актуелни законски оквир за питање избеглица је Закон о избеглицама.

---

<sup>4</sup> Подаци Комесаријата за избеглице, Канцеларије за реадмисију на Аеродрому „Никола Тесла“ [www.kirs.gov.rs](http://www.kirs.gov.rs)

У локалним стратешким документима, посебно у Стратегији развоја социјалне заштите идентификоване су следеће области – проблеми избеглица, ИРЛ:

- нерешено стамбено питање;
- незапосленост;
- решавање имовинског питања, радног стажа и пензија у матичним земљама;
- делимично нерегулисана здравствена заштита;
- решавање статуса и личних докумената у РС.

Програми и пројекти за избегле и ИРЛ који су до сада реализовани у општини Нова Црња су:

- Пројекти трајне интеграције у решавању питања становања
  - 1) Пројекат изградње избегличког насеља у месту Радојево – 16 стамбених јединица (пројекат реализован у сарадњи УНХЦР-а, локалне власти и Комесаријата за избеглице РС чији је извршни партнер био СДЦ);
  - 2) Пројекат самоизградње дуплекс стамбених објеката у насељеном месту Александрово у којима је збринато 20 породица (пројекат реализован у сарадњи УНХЦР-а, локалне власти и Комесаријата за избеглице РС чији је извршни партнер био СДЦ);
  - 3) Куповина једне куће од стране Комесаријата за избеглице Републике Србије у Српској Црњи;
  - 4) Пројекат откупа 23 сеоска домаћинства у насељеним местима Александрово, Војвода Степа и Српска Црња (пројекат финансирала швајцарска влада).
  - 5) Пројекат самозапошљавања којим је било обухваћено 16 породица и који је реализовао ФАО.
  - 6) Пројекат доделе грађевинског материјала за 29 породица
  - 7) Пројекат куповине 6 сеских домаћинстава за избегле
  - 8) Пројекат Интерсоса куповине 7 сеоских домаћинстава за избегле и ИРЛ
  - 9) Пројекат доходовних активности којим је обухваћено 24 домаћинства

Најважнији закључци овог прегледа докумената и активности су следећи:

- Национална стратегија за решавање питања избеглих и ИРЛ дефинише основне правце деловања – обезбеђивање услова за повратак и обезбеђивање услова за локалну интеграцију, што је потпуно у складу са међународно прихваћеним циљевима за решавање положаја ове групе грађана;
- Национална стратегија за управљање миграцијама (2009) дефинише планско и организовано управљање миграцијама праћењем спољних и унутрашњих миграционих кретања, и спровођење активности које ће довести до подстицања регуларних и сузбијања нерегуларних миграција, као и решавање проблема избеглица и интерно расељених лица, ефикасни и ефективни прихват и одржива социо-економска реинтеграција повратника – грађана Републике Србије по основу споразума о реадмисији.



- Национална стратегија реинтеграције повратника по споразуму о реадмисији (2009) утврђује приоритетне области, као што су: издавање личних докумената, решавање питања смештаја, стварање могућности за запошљавање и остваривање других права, као што су право на здравствену заштиту, образовање, социјалну и породично-правну заштиту, итд. Одсуство координације и размене информација о повратницима представља озбиљну сметњу у регистрацији лица која се враћају по основу реадмисије, утврђивању њихових потреба и пружању адекватне заштите ради њиховог укључивања у нову средину.
- Остале наведене националне стратегије пружају основу и дају смернице за развијање мера и акција у области локалне интеграције избеглих и ИРЛ којима се може допринети унапређењу њиховог животног стандарда и укупног друштвеног положаја;
- Локална стратешка документа указују да су избеглице и ИРЛ препознати као посебно осетљива друштвена група, али без спецификованог програма. Њихови проблеми и потребе се не посматрају изоловано од потреба осталих угрожених група становништва.

**Анализа стања** у локалној заједници по питањима унапређења положаја избеглих, ИРЛ и повратника извршена је кроз идентификовање досадашњих активности и резултата у овом домену и сагледавање позитивних капацитета и слабости локалне заједнице, као и могућности и препрека са којима се суочава у свом радном окружењу. Анализа је обављена коришћењем SWOT технике:

	<b>СНАГЕ</b>	<b>СЛАБОСТИ</b>
<b>УНУТРАШЊЕ</b>	<ul style="list-style-type: none"> <li>• Политичка спремност локалне самоуправе да се укључи у решавање проблема избеглица, интерно расељених лица и повратника;</li> <li>• Стручна лица и обучени кадрови спремни за реализацију политичке воље да се промени стање у Општини генерално, самим тим и у овом сегменту;</li> <li>• Формиран је Савет за управљање миграцијама (под ингеренц. Комесаријата за избеглице), чији је основни циљ трајно збрињавање избеглица и ИРЛ, као и реинтеграција повратника;</li> <li>• Техничка опремљеност је одговарајућа;</li> <li>• Искуство у решавању овог проблема учешћем у бројним пројектима за збрињавање;</li> </ul>	<ul style="list-style-type: none"> <li>• Финансирање - ограничена средства у буџету. Нису стриктно прецизирана средства у буџету Општине за решавање питања избеглица, ИРЛ и повратника;</li> <li>• Просторни капацитети. Непостојање канцеларије повереника за избеглице (Ради у оквиру канцеларије Црвеног крста);</li> <li>• Велика стопа незапослености у Општини, око 30 %;</li> <li>• Удаљеност од већих центара;</li> <li>• Лоше економски развијена Општина;</li> <li>• Непостојање удружења која би се посебно бавила овом тематиком;</li> <li>• Нема нових инвестиција, а тиме ни отварања нових радних места;</li> <li>• Недостају програми за запошљавање и samozapošljavanje, као и развојни програми;</li> <li>• Недостатак базе података о повратницима</li> </ul>
	<b>МОГУЋНОСТИ</b>	<b>ПРЕПРЕКЕ</b>

- |  |  |
|--|--|
| <ul style="list-style-type: none"> <li>• Национална стратегија за решавање питања избеглица и интерно расељених лица за период 2011. до 2014. године усвојена у марту 2011. године</li> <li>• Закон о изменама и допунама Закона о избеглицама усвојен у мају 2011. Године</li> <li>• ЛАП за младе општине Нова Црња</li> <li>• ЛАП за образовање Рома у општини нова Црња (ревизија у току)</li> <li>• ЛАП за унапређење здравља Рома у општини Нова Црња (израда у току)</li> <li>• ЛАП за побољшање услова становања Рома у општини Нова Црња (израда у току)</li> <li>• ЛАП за запошљавање Рома у општини Нова Црња (израда у току)</li> <li>• Релативно стабилна политичка ситуација у земљи, што олакшава приступ различитим фондовима;</li> <li>• Постојање Националне стратегије за смањење сиромаштва, Националне стратегије за решавање питања избеглих и ИРЛ, Националне стратегије за управљање миграцијама, Националне стратегије реинтеграције повратника по споразуму о реадмисији</li> <li>• Тенденција децентрализације социјалне политике;</li> <li>• Ширење мреже заинтересованих страна и информисаност јавности о проблему избеглица, ИРЛ и повратника путем едукација;</li> <li>• Постојање Фонда за помоћ локалној самоуправи;</li> <li>• Могућност приступа фондовима ЕУ;</li> <li>• Национални инвестициони план;</li> <li>• Веће укључивање младих људи из развојног сектора ЛС</li> </ul> | <ul style="list-style-type: none"> <li>• Незапосленост-глобална;</li> <li>• Законске норме које ограничавају видове улагања средстава у Општину.</li> <li>• Нејасан тренд и обим процеса реадмисије и повратка држављана Србије у локалну заједницу</li> </ul> |
|--|--|

Најважнији закључци ове анализе су:

- Локална власт је отворена за сарадњу са осталим актерима ради на унапређењу положаја избеглица и ИРЛ, али има лимитирана средства, а са друге стране још увек постоји недовољна мотивисаност и активност институција и НВО на овом пољу. Област самоорганизовања избеглица, ИРЛ и повратника је недовољна, односно, не постоји.
- Недовољно се користе стручни људски капацитети и могућност да се средства прикупе изван локалне средине. То је уско повезано са недостатком праксе успостављања партнерства између јавног и невладиног сектора.
- Привредни сектор је недовољно укључен у решавање проблема локалне заједнице у целини, а самим тим и популације избеглица и ИРЛ.

## Анализа заинтересованих страна

**Анализом заинтересованих страна** идентификоване су кључне заинтересоване стране за унапређење положаја избеглих, ИРЛ и повратника у општини Нова Црња. То су:

1. Локална самоуправа,
2. Црвени крст,
3. Центар за социјални рад,
4. Национална служба за запошљавање – Филијала Нова Црња  
Покрајински фонд за пружање помоћи избеглим, прогнаним и расељеним лицима АПВ,
5. Комесаријат за избеглице Републике Србије;
6. Министарство рада и социјалне политике.

### Локална самоуправа – Повереништво за избеглице

#### Основне карактеристике:

- Позиција и моћ у локалној заједници;
- Законом предвиђено да у расподелу средстава предвиди и средства за материјално обезбеђење у виду једнократних помоћи;
- У оквиру Службе за друштвене делатности решава лична стања грађана па тако и избеглих, интерно расељених лица и повратника

#### Потребе и интереси:

- Интегрисати избегла и интерно расељена лица са локалним становништвом и реинтегрисати повратнике у локалну заједницу, у циљу побољшања изразито лоше демографске ситуације и изразите депопулације становништва у општини
- Политичка воља за јачањем општине у циљу успешнијег решавања социјалних проблема свих грађана па тиме и избеглих, интерно расељених лица и повратника.

#### Капацитети:

- Људски капацитети ( стручни ресурси );
- Технички капацитети;
- Буџет.

#### Мотив кључног актера:

- Трајно решавање проблема избеглих, интерно расељених лица и повратника, као и њихова интеграција, односно реинтеграција (када је реч о повратницима);
- Повећање животног стандарда избеглих, интерно расељених лица и повратника;
- Развој локалне заједнице

	<b>СНАГЕ</b>	<b>СЛАБОСТИ</b>
<b>УНУТРАШЊЕ</b>	<ul style="list-style-type: none"> <li>• Политичка спремност локалне самоуправе да се укључи у решавање проблема избеглица, интерно расељених лица и повратника;</li> <li>• Стручна лица и обучени кадрови спремни за реализацију политичке воље да се промени стање у Општини генерално, самим тим и у овом сегменту;</li> <li>• Формиран је Савет за управљање миграцијама (под ингеренц. Комесаријата за избеглице), чији је основни циљ трајно збрињавање избеглица и ИРЛ, као и реинтеграција повратника;</li> <li>• Техничка опремљеност је одговарајућа;</li> <li>• Искуство у решавању овог проблема учешћем у бројним пројектима за збрињавање;</li> </ul>	<ul style="list-style-type: none"> <li>• Финансирање - ограничена средства у буџету. Нису стриктно прецизирана средства у буџету Општине за решавање питања избеглица, ИРЛ и повратника;</li> <li>• Просторни капацитети. Непостојање канцеларије повереника за избеглице (Ради у оквиру канцеларије Црвеног крста);</li> <li>• Велика стопа незапослености у Општини, око 30 %;</li> <li>• Удаљеност од већих центара;</li> <li>• Лоше економски развијена Општина;</li> <li>• Непостојање удружења која би се посебно бавила овом тематиком;</li> <li>• Нема нових инвестиција, а тиме ни отварања нових радних места;</li> <li>• Недостају програми за запошљавање и samozapoшљавање, као и развојни програми;</li> </ul>
	<b>МОГУЋНОСТИ</b>	<b>ПРЕПРЕКЕ</b>
<b>СПОЉАШЊЕ</b>	<ul style="list-style-type: none"> <li>• Национална стратегија за решавање питања избеглица и интерно расељених лица за период 2011. до 2014. године усвојена у марту 2011. године</li> <li>• Закон о изменама и допунама Закона о избеглицама усвојен у мају 2011. године</li> <li>• Стабилна политичка ситуација што омогућава аплицирање фондовима;</li> <li>• Постојање националне стратегије о смањењу сиромаштва, Националне стратегије за решавање питања избеглих и ИРЛ, Националне стратегије за управљање миграцијама, Националне стратегије реинтеграције повратника по споразуму о реадмисији;</li> <li>• Тенденција децентрализације социјалне политике;</li> <li>• Ширење мреже заинтересованих страна и информисаност јавности о проблему избеглица, ИРЛ и повратника путем едукација;</li> <li>• Постојање Фонда за помоћ Локалној самоуправи;</li> <li>• Могућност приступа фондовима ЕУ;</li> <li>• Национални инвестициони план;</li> <li>• Веће укључивање младих људи из развојног сектора ЛС;</li> </ul>	<ul style="list-style-type: none"> <li>• Незапосленост-глобална;</li> <li>• Законске норме које ограничавају видове улагања средстава у Општину.</li> <li>• Нејасан тренд и обим процеса реадмисије и повратка држављана Србије у локалну заједницу</li> </ul>

## Црвени крст

### Основне карактеристике:

- Хуманитарна, непрофитна и добровољна организација-саставни део Црвеног крста Војводине и Црвеног крста Србије;
- Помоћни орган власти у хуманитарној сфери;
- Непрофитни сектор и могућност финансирања активности, програма и пројеката од донација;
- Законске обавезе кроз јавна овлашћења, здравствени и социјални програми и активности, који произилазе из циљева и задатака Међународног покрета Црвеног крста.

### Потребе и интереси:

- Допринос смањењу броја социјално угрожених;
- Допринос у оснаживању социјално угрожених лица као и избеглих, ИРЛ и повратника кроз реализацију специфичних програма и пројеката.

### Капацитети:

- Искуство и дугогодишња традиција;
- Могућност обезбеђења донација кроз систем Националног друштва ЦКС и МП ЦКЦП;
- Људски ресурси-кадровски потенцијали професионалаца и мреже волонтера;
- Могућност ангажовања материјално-техничких ресурса ЦКС у одговору на несреће.

### Мотив кључног актера:

- Допринос трајном решавању проблема избеглих, ИРЛ и повратника.

## SWOT АНАЛИЗА ЦРВЕНОГ КРСТА

	СНАГЕ	СЛАБОСТИ
УНУТРАШЊЕ	<ul style="list-style-type: none"><li>• Стручна лица и обучени кадрови (укључивање у рад већег броја волонтера);</li><li>• Формирање тима-представника хуманитарног сектора, чија је улога континуирано извештавање, планирање информативних активности на нивоу Општине у континуитету</li><li>• Програми за континуирано откривање социјално угрожених категорија у избегличким домаћинствима и њихово укључивање у програм помоћи Црвеног крста а поводом конкретних акција.</li><li>• Организовање сабирне акције хране од већих локалних донатора, како би се појачао оброк у народним кухињама, затим организовати заједничке ручковe потенцијалних донатора и јавних личности са корисницима помоћи у програму народних кухиња.</li><li>• Предавања и трибине са темом здраве исхране и борбе против глади;</li><li>• Могућност да кроз мрежу својих локалних организација, анимира предузећа и грађане да у оквиру својих могућности помогну најсиромашнијим грађанима у својој средини;</li><li>• Програм народних кухиња, где Црвени крст припрема и дистрибуира оброк за најсиромашније.</li></ul>	<ul style="list-style-type: none"><li>• Генерални проблем незапослености у општини (много већи број потреба у односу на број донатора)</li><li>• Недостатак складиштеног простора;</li><li>• Подићи на виши ниво и побољшати сарадњу Црвеног крста и потенцијалних донатора на локалном нивоу.</li></ul>

	МОГУЋНОСТИ	ПРЕПРЕКЕ
СПОЉАШЊЕ	<ul style="list-style-type: none"> <li>• Приврженост Мисији и принципима Међународног покрета ЦКЦП, поштовање законске и статутарне регулативе;</li> <li>• Могућност организовања Црвеног крста Србије за Програм опоравка, летовања-зимовања деце избеглих, прогнаних и ИРЛ.</li> </ul>	<ul style="list-style-type: none"> <li>• Висока стопа незапослености ( много већи број потреба у односу на број донатора);</li> <li>• Потреба за већим подстицањем донатора путем медија.Постављање web site.</li> </ul>

## ЦЕНТАР ЗА СОЦИЈАЛНИ РАД

### Основне карактеристике:

- Законска обавеза и овлашћење
- Бави се решавањем проблема избеглица, ИРЛ и повратника као посебне социјалне групе.

### Потребе и интереси:

- Јачање просперитета општине чиме би се значајно смањило број социјалних проблема;
- Смањење броја избеглих, ИРЛ и повратника са специфичним социјалним потребама.

### Капацитети:

- Људски ресурси који поседују стручна знања;
- Финансијска средства намењена за ове сврхе од Комесаријата за избеглице Републике Србије, Буџета општине Нова Црња и других

### Мотив:

- Збрињавање и трајно решење проблема избеглих, ИРЛ и повратника

## SWOT АНАЛИЗА ЦЕНТРА ЗА СОЦИЈАЛНИ РАД

	СНАГЕ	СЛАБОСТИ
УНУТРАШЊЕ	<ul style="list-style-type: none"> <li>• стручни кадар (обученост, мотивација и спремност на промене)</li> <li>• професионализам запослених у социјалној заштити;</li> <li>• квалитетан саветодавноинструктивни рад и подршка соц.угроженим гупама;</li> <li>• солидни просторни, технички и материјални капацитети ЦСР;</li> <li>• добра сарадња са Црвеним крстом;</li> <li>• упућеност на Комесаријат око финансирања услуга избеглим, ИРЛ и повратницима.</li> </ul>	<ul style="list-style-type: none"> <li>• недовољност стручног кадра;</li> <li>• непостојање јединствене базе података;</li> <li>• недовољна повезаност са осталим институцијама и организацијама надлежним за помоћ избеглим, ИРЛ и повратника;</li> <li>• постојање предрасуда о овој групи људи;</li> <li>• незадовољство једног броја корисника комуникацијом са пружаоцима услуга социјалне заштите.</li> </ul>

	МОГУЋНОСТИ	ПРЕПРЕКЕ
СПОЉАШЊЕ	<ul style="list-style-type: none"> <li>• медијска подршка организацији и реализацији едукативних трибина са циљем упознавања шире јавности и скретања пажње на проблеме избеглих, ИРЛ и повратника;</li> <li>• боља повезаност са постојећим системом институција укљученим у решавање актуелних проблема избеглих, расељених лица и повратника;</li> <li>• информисање, едукација и ангажовање млађих породица за рад са децом без родитељског старања путем заснивања хранитељства;</li> <li>• сигурни буџетски фондови на покрајинском и републичком нивоу.</li> </ul>	<ul style="list-style-type: none"> <li>• тешка и неразвијена економска ситуација у општини: незапосленост, низак ЛД . . . ;</li> <li>• недовољна упућеност на Покрајински фонд за помоћ избеглим и ИРЛ;</li> <li>• превелика очекивања других институција од ЦСР због непознавања делатности и непостојања локалних стратегија.</li> </ul>

## Покрајински фонд за пружање помоћи избеглим, прогнаним и расељеним лицима АПВ

### Основне карактеристике:

- Основан је Одлуком Скупштине Аутономне покрајине Војводине (АПВ);
- У складу са Одлуком о оснивању и другим актима Фонда, обезбеђује подршку избеглим и прогнаним лицима у њиховој интеграцији или приликом повратка у места њиховог ранијег пребивалишта;
- Кроз опредељење за пружање помоћи избеглим, прогнаним и расељеним лицима која живе на територији АПВ, покреће активности и предузима мере за обезбеђење услова за трајну интеграцију ових лица;
- Разлози оснивања Фонда су, постојећи број избеглих и ИРЛ на територији АПВ, сложеност и специфичност проблема ове популације, дужина трајања њиховог избеглиштва.

### Потребе и интереси:

- Потреба за предузимање организованих мера на пружању помоћи усмерених на трајну интеграцију избеглих и ИРЛ и то кроз:
  - Помоћ усмерену на стамбено збрињавање (откуп сеоских домаћинстава, доделу грађевинског материјала за започету изградњу стамбених објеката и за самоградњу);
  - Предузимање мера помоћи усмерених на повећање броја запослених међу избеглим и ИРЛ и
  - Виши ниво образовања.
- У том смислу Фонд предлаже и подржава реализацију програма запошљавања (нпр. повољни кредити за развој породичног бизниса), самозапошљавања и пружање помоћи у виду стипендија за студенте и средњошколце;

- Фонд иницира и подржава активности усмерене на пружање помоћи посебно угроженим групама међу избеглим и ИРЛ, нпр. Инвалиди, стара лица;
- Фонд иницира и подржава активности на обезбеђивању информисаности, а посебно о питањима повратка, интеграције и остваривању статусних права.

#### Капацитети:

- Покрајински Фонд за пружање помоћи избеглим, прогнаним и расељеним лицима располаже просторним капацитетима и људским ресурсима (стручни људи спремни за ангажовање на решавању проблема избеглих и ИРЛ, нарочито на њиховој трајној интеграцији у средине у којима живе).
- Поред тога Фонд располаже друштвеним утицајем неопходним за ангажовање што ширих друштвених слојева, хуманитарних организација, осталих институција и установа у циљу свеукупног побољшања услова живота избеглих и ИРЛ.

#### Мотиви:

- Основни мотив деловања Фонда јесте да допринесе побољшању социјалног и укупног друштвеног статуса породица избеглих и прогнаних лица;
- Већи број стамбено збринутих избеглих, прогнаних и расељених лица допринеће укупном економском и социјалном развоју општина у АПВ где су интегрисана та лица, а самим тим и бољем стандарду живота за све.

	<b>СНАГЕ</b>	<b>СЛАБОСТИ</b>
<b>УНУТРАШЊЕ</b>	<ul style="list-style-type: none"> <li>• Политичка воља за решавање проблема избеглица и интерно расељених лица;</li> <li>• Људи-Стручни, поседују вештине и знања.</li> <li>• Просторни капацитети</li> <li>• Друштвени утицај-шира информисаност о потреби помоћи избеглим и ИРЛ.</li> </ul>	<ul style="list-style-type: none"> <li>• Финансирања средства-потребна су додатна средства за решавање проблема избеглих и ИРЛ;</li> <li>• Координација са осталим заинтересованим странама за решавање проблема избеглих и ИРЛ.</li> </ul>
	<b>МОГУЋНОСТИ</b>	<b>ПРЕПРЕКЕ</b>
<b>СПОЉАШЊЕ</b>	<ul style="list-style-type: none"> <li>• Приступ европским фондовима;</li> <li>• Економски развој-привлачење страних инвестиција.</li> <li>• Средства обезбедити буџетом АП Војводине</li> <li>• Успостављање сарадње са научним, културним и просветним институцијама српске националне мањине у земљама порекла.</li> </ul>	<ul style="list-style-type: none"> <li>• Економска ситуација-велика незапосленост, низак животни стандард.</li> <li>• Велики број избеглица и ИРЛ у Војводини .</li> <li>• Велики број избеглих и ИРЛ који су добили држављанство Србије а нису адекватно решили своје егзистенционалне проблеме.</li> </ul>



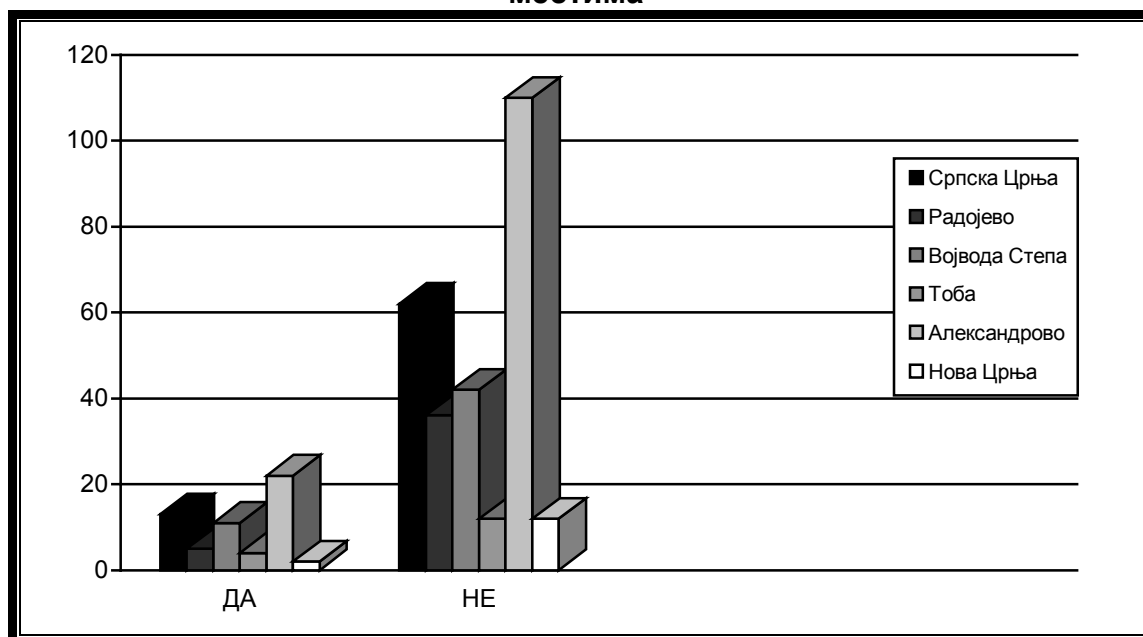
## Анализа проблема:

Главни проблеми избеглих, ИРЛ и повратника у Општини су:

- Висок проценат незапослених избеглица, ИРЛ и повратника у локалној заједници;
- Нерешено стамбено питање;
- Неадекватан смештај – куповина јефтиних, али старих и оронулих кућа;
- Статус имовине избеглих и ИРЛ на подручјима бивших република СФРЈ и Косова и Метохије још увек је у већој мери нерешен;
- Висок степен сиромаштва међу избеглицама и ИРЛ као и повратницима;
- Пасивност избеглица, ИРЛ и повратника у локалној заједници у односу на сопствене проблеме који се исказује кроз непостојање свести о самоорганизовању (удружења избеглица и ИРЛ не постоје).

Запосленост избеглих и ИРЛ				
	ДА	%	НЕ	%
Српска Црња	13	3,93%	62	18,73%
Радојево	5	1,51%	36	10,88%
Војвода Степа	11	3,32%	42	12,69%
Тоба	4	1,21%	12	3,63%
Александрово	22	6,65%	110	33,23%
Нова Црња	2	0,60%	12	3,63%
<b>У К У П Н О:</b>	<b>57</b>	<b>17,22%</b>	<b>274</b>	<b>82,78%</b>

Графикон 2: Графички приказ запослености избеглих и ИРЛ по местима



<b>Услови становања избеглих и ИРЛ</b>									
Место	подстанар			Сопствена кућа	Откуп сеоског газдинства	Избегличко насеље	Самоизградња	Уступљени смештај	Становна
	Плаћа	Неплаћа	укупно						
Српска Црња	4	13	17	44	41	-	-	6	1
Војвода Степа	4	10	14	49	4	-	-	4	-
Радојево	-	-	-	6	-	43	-	-	3
Тоба	-	-	-	17	-	-	-	-	-
Александрово	10	3	13	43	48	-	49	3	-
Нова Црња	-	4	4	12	-	-	-	1	-
<b>СВЕГА:</b>	<b>18</b>	<b>30</b>	<b>48</b>	<b>171</b>	<b>93</b>	<b>43</b>	<b>49</b>	<b>14</b>	<b>4</b>

### **Закључци:**

- Један од општих проблема општине Нова Црња је што укупан број становника на целокупном подручју општине бележи константан пад. Депопулација је веома изражена и износи -10,5% а до ње су довели негативан природни прираштај и миграциони процеси на релацији село – град, како домицилног становништва, тако и избеглих, ИРЛ и повратника, што се може видети из података са пописа становништва:

Број становника општине	Пре доласка избеглих и ИРЛ	Са избеглим и ИРЛ	2011.год
	1991.год	2002.год	
	<b>14.252</b>	<b>12.705</b>	<b>10.465</b>

- У општини Нова Црња изражен је проблем незапослености, који погађа, како избегла лица, ИРЛ и повратнике, тако и домицилно становништво. Овај проблем постао је још израженији престанком рада шећеране и неколико пољопривредних комбината и текстилних погона, као и све мањим приливима инвестиција у привреду.
- Незапослени избеглице, ИРЛ и повратници у локалној заједници нису били обухваћени ниједним пројектом Националне службе за запошљавање (НСЗ-а) за преквалификацију или самозапошљавање;
- Нерешено стамбено питање;

- Неадекватан смештај – куповина јефтених, али старих и оронулих кућа;
- Статус имовине избеглих и ИРЛ на подручјима бивших република СФРЈ и Косова и Метохије још увек је у већој мери нерешен;
- Висок степен сиромаштва међу избеглицама, ИРЛ и повратницима;
- Пасивност избеглица, ИРЛ и повратника у локалној заједници у односу на сопствене проблеме који се исказује кроз непостојање свести о самоорганизовању (удружења избеглица и ИРЛ не постоје).

### Препоруке:

Имајући у виду лошу демографску ситуацију, смањење броја становништва и општу депопулацију, овај план представља део локалних напора усмерених ка поправљању овакве неповољне ситуације, активностима које су усмерене на стамбена решења и решења која би економски оснажила породице и задржале их у овој средини

- Решавати стамбено питање избеглих и ИРЛ куповином сеоских кућа са окућницом;
- Пакетима грађевинског материјала помоћи породицама избеглих, ИРЛ и повратника који већ поседују старе куће да побољшају стамбене услове;
- Пројектима запошљавања и samozапосљавања помоћи породицама избеглих, ИРЛ, повратника и једном проценту домицилног становништва да обезбеде себи егзистенцију. Обзиром да је општина Нова Црња пољопривредно подручје и да се већина избеглих и ИРЛ тиме бавила у земљи порекла, акценат би био на пројектима везаним за ову област.

Резултати истраживања чиме би се избегла и ИРЛ бавила у случају могућности запошљавања

<b>Ако сте незапослени најрадије бисте се бавили...</b>			
	Пољопривредом	Занатством	остало
<b>Српска Црња</b>	<b>16</b>	<b>13</b>	<b>15</b>
<b>Војвода Степа</b>	<b>16</b>	<b>8</b>	<b>5</b>
<b>Радојево</b>	<b>14</b>	<b>6</b>	<b>-</b>
<b>Тоба</b>	<b>9</b>	<b>-</b>	<b>-</b>
<b>Александрово</b>	<b>35</b>	<b>19</b>	<b>10</b>
<b>Нова Црња</b>	<b>2</b>	<b>3</b>	<b>2</b>

<b>С В Е Г А:</b> 173	<b>92</b>	<b>49</b>	<b>32</b>
<b>%</b>	<b>53,18</b>	<b>28,32</b>	<b>18,5</b>

О категорији повратника немамо прецизне податке, тако да их нисмо могли унети у ове табеле.

## Поглавље 4: Приоритетне циљне групе

Крајњи корисници ЛАП-а су:

- Избегла лица
- Интерно расељена лица (ИРЛ)
- Повратници
- ИРЛ и избеглице која су добила држављанство РС, а нису решили егзистенцијалне проблеме
- Одређени проценат домицилног социјално осетљивог становништва.

На основу критеријума тежина и раширеност проблема са којима се суочавају избегла, ИРЛ и повратници, овај Акциони план ће примарно бити усмерен на следеће приоритетне групе:

- Незапослене радно спосбне избегле, ИРЛ и повратнике;
- Избеглице, ИРЛ и повратници који немају решено стамбено питање и живе у многочланим и вишегенерацијским породицама;
- Родитељи са децом ометеном у развоју ;
- Породице избеглих, ИРЛ и повратника које имају у власништву грађевински недовршену или кућу безусловну за становање;
- Самохрани родитељи;
- Избеглице, ИРЛ и повратници који су самци, а желе да оформе породицу и остану да живе на територији општине Нова Црња.

## Поглавље 5: Општи и специфични циљеви

### Општи циљ

Побољшати животни стандард избеглих, интерно расељених лица и повратника у општини Нова Црња кроз стварање услова за смањење незапослености и стамбено збрињавање породица.

## **Специфични циљеви**

**1.** У периоду 2012 – 2015. год. економски оснажити и осамосталити најмање 50 породица избеглих, интерно расељених лица и повратника кроз обезбеђивање средстава за доходовне активности;

**2.** У периоду 2012 – 2015. год. У складу са демографском политиком општине, тј. ублажавања негативног ефекта одлива становништва стамбено збринуте најмање 5 социјално угрожених породица избеглица, интерно расељених лица и повратника кроз програм откупа сеоских

**3.** У периоду 2012 – 2015. год. трајно решити стамбено питање за најмање 30 породица избеглих и ИРЛ које имају недовршене/неусловне куће у сопственом власништву, кроз доделу пакета грђевинског материјала;

**4.** У периоду 2012 – 2015. решити стамбено питање за 6 породица кроз изградњу зграде за социјално становање у заштићеним условима у Српској Црњи.

Сви специфични циљеви предвиђају учешће домицилног становништва у пројектима до 20%.

СПЕЦИФИЧНИ ЦИЉ 1: У периоду 2012 – 2015 године економски оснажити и осамосталити 50 породица избеглих, ИРЛ и повратника кроз обезбеђивање средстава за доходне активности:								
Активност	Период реализације (од-до)	Очекивани резултат	Индикатор(и)	Потребни ресурси			Носилац активности	Партнер/и у реализацији
				Буџет лок. Самоуправе	Остали извори	Људски ресурси		
1.1. анкета о заинтересованости	1. квартал	формирана база података	број заинтересованих			секретари месних заједница	локална самоуправа	
1.2. идентификација потреба за одређеним занимањима	1. квартал	идентификоване потребе за одређеним занимањима	број и врсте одређених занимања			чланови Савета за миграције	Савет за миграције	
1.3. обезбеђивање финансијских средстава за запошљавање	1. квартал	обезбеђена потребна средства	износ обезбеђених средстава	750.000,00	6.750.000,00			УНХЦР, КИРС, донатори, покрајински Секретаријат за пољопривреду
1.4. презентација програма и јавно оглашавање путем медија	2. квартал	одржане 2 презентације за потенцијалне кориснике и оглашавање преко локалних медија у трајању од 7 дана	број учесника на презентацијама и број и врста медијских оглашавања	сала за презентације, простор и време у локалним медијима		општински ПР, локални медији	локална самоуправа, Савет за миграције	
1.5. израда критеријума за укључивање корисника у програме запошљавања	2. квартал	јасно утврђени критеријуми	број и врста критеријума			чланови Савета за миграције	Савет за миграције	НСЗ
1.6. објављивање конкурса за одређени профил	2. квартал	објављен конкурс	број лица пријављених на конкурс			чланови Савета за миграције	Савет за миграције	НСЗ

запошљавања								
1.7. избор корисника у складу са критеријумима	3. квартал	извршена селекција корисника	број изабраних корисника			чланови Савета за миграције	Савет за миграције	НСЗ
1.8. потписивање уговора са изабраним корисницима и почетак уговореног посла	3 – 4. квартал	видљива конкретизација започетог посла	број корисника који су успешно започели посао			Председник општине	локална самоуправа	
1.9. праћење успешности започетих послова	4. квартал	заживљавање специфичног циља у потпуности	економска добит корисника			чланови Савета за миграције	Савет за миграције	
1.10. медијска пропраћеност пројекта	4. квартал	упозната јавност о резултатима пројекта	број и врста медијског оглашавања	простор и време у локалним медијима		општински ПР, локални медији	Локална самоуправа	

**СПЕЦИФИЧНИ ЦИЉ 2: У периоду 2012 – 2015, трајно решити стамбено питање за најмање 5 породица избеглих и ИРЛ и повратника кроз пројекте откупа сеоских домаћинстава**

Активност	Период реализације (од-до)	Очекивани резултат	Индикатор(и)	Потребни ресурси			Носилац активности	Партнер/и у реализацији
				Буџет лок. Самоуправе	Остали извори	Људски ресурси		
2.1. анкета о заинтересованости	1. квартал	формирана база података	број анкетираних			секретари месних заједница	локална самоуправа	Црвени крст
2.2. евидентирање сеоских домаћинстава која су за откуп	1. квартал	евиденција потенцијалних кућа за откуп	број сеоских домаћинстава пријављених за откуп				локална самоуправа	
2.3. обезбеђивање финансијских средстава	1 – 2. квартал	обезбеђена потребна финансијска средства	износ обезбеђених средстава	500.000,00	4.500.000,00		локална самоуправа	УНХЦР, КИРС, Покрајински фонд за избегла и ИРЛ
2.4. формирање	2. квартал	формирана	број и структура			чланови	Савет за	

комисије за расписивање конкурса и доношење правилника о раду		комисија	чланова Комисије, структура Правилника			Савета за миграције	миграције	
2.5. утврђивање критеријума за откуп и доделу	2. квартал	јасно прецизирани критеријуми	број и врста критеријума			чланови Савета за миграције	Савет за миграције	
2.6. обилазак сеоских домаћинстава – провера документације	3. квартал	селекција кућа за куповину	број одабраних кућа			грађевинска служба лок. Самоуправе	локална самоуправа	
2.7. расписивање конкурса	3. квартал	расписан конкурс	број и врста услова конкурса				Савет за миграције	
2.8. разматрање приспелих захтева	3. квартал	одабир корисника	број лица која испуњавају услове			чланови Комисије	Комисија	
2.9. објављивање резултата конкурса	3. квартал	објављени резултати конкурса	број лица која су добила кућу на основу конкурса			чланови Комисије	Комисија	
2.10. куповина кућа	4. квартал	купљене куће	број и структура (површина и др.)купљених кућа	500.000,00	4.500.000,00		локална самоуправа	УНХЦР, КИРС, Покрајински фонд за избегла и ИРЛ
2.11. потписивање уговора и додела кључева	4. квартал	потписани уговори	број потписаних уговора				Председник општине	
2.12. медијска презентација	4. квартал	информисана јавност	број и врста медијских презентација			Општински ПР	локална самоуправа	

**СПЕЦИФИЧНИ ЦИЉ 3: У периоду 2012 – 2015. год. трајно решити стамбено питање за најмање 30 породица избеглих и ИРЛ које имају недовршене/неусловне куће у сопственом власништву**

Активност	Период реализаци	Очекивани резултат	Индикатор(и)	Потребни ресурси			Носилац активности	Партнер/и у
				Буџет лок.	Остали	Људски		



	је (од-до)			Самоупра ве	извори	ресурси		реализаци ји
3.1. анкета о заинтересованости	1. квартал	формирана база података	број анкетираних			секретари месних заједница	локална самоуправа	Црвени крст
3.2. обезбеђивање финансијских средстава	1 – 2. квартал	обезбеђена потребна финансијска средства	износ обезбеђених средстава	150.000,00	2.850.000,00		локална самоуправа	УНХЦР, КИРС, Покрајинск и фонд за избегла и ИРЛ
3.3. формирање комисије за реализацију пројекта	2. квартал	формирана комисија за реализацију пројекта	број и структура чланова Комисије			чланови Савета за миграције	Савет за миграције	
3.4. утврђивање критеријума за доделу грађевинског материјала	2. квартал	јасно прецизирани критеријуми	број и врста критеријума			чланови Савета за миграције	Савет за миграције	
3.5. расписивање конкурса	2. квартал	расписан конкурс	број и врста услова у конкурс			чланови Савета за миграције	Савет за миграције	
3.6. обилазак потенцијалних корисника – провера	2. квартал	утврђено стање прегледаних кућа	број кућа за адаптацију			грађевинска служба	локална самоуправа	
3.7. објављивање резултата конкурса	2. квартал	извршена селекција корисника	број одабраних корисника			чланови комисије	комисија за реализацију пројекта	
3.8. додела средстава/грађевинског материјала	3. квартал	додељена средства/грађевински материјал	износ средстава/количина грађ. материјала			Савет за миграције	УНХЦР са својим имплементационим партнерима, КИРС	
3.9. адаптација кућа	3 – 4. квартал	завршени радови	врста обављених адаптација/грађевинских радова			корисници		
3.10. контрола извршених радова	4. квартал	извршена контрола	број адаптиране куће, ниво оспособљености кућа за становање,			грађевинска служба	локална самоуправа	

			однос између обављених радова и утрошених средстава					
--	--	--	---	--	--	--	--	--

**СПЕЦИФИЧНИ ЦИЉ 4: У периоду 2012 – 2015. решити стамбено питање за 6 породица кроз изградњу зграде за социјално становање у заштићеним условима у Српској Црњи.**

Активности	Време од-до	Очекивани резултат	Индикатори	Потребни ресурси		Носилац активности	Партнери у реализацији
				Буџет ЛС и / или остали локални ресурси	Остали извори		
4.1.Идентификовање наугроженијих породица	1 квартал	Идентификација најмање 6 породица	Број идентификованих породица	Постојећи људски ресурси		Повереник Социјални радник	Центар за социјалан рад
4.2.Обезбеђивање и опремање адекватне општинске локације за градњу	2 – 4. квартал	Обезбеђење земљишта с инфраструктуром потребне површине	Површина идентификованог грађевинског земљишта	Људски ресурси		Локална самоуправа	
4.3.Прављење финалне конструкције и плана прикупљања средстава за изградњу	3 – 4. квартал	Направљен план и контакти са донаторима	Број заинтересованих донатора	Људски ресурси		Локална самоуправа	Донатори, КИРС
4.4.Израда пројектне документације и одабир извођача радова	5. квартал.	Пројектно решење, познат извођач радова	Идејно решење	Људски ресурси		Локална самоуправа	Донатор, КИРС
4.5.Отпочињање градње стамбених јединица	6. квартал	Грађење стамбене зграде	Број изграђених станова	Људски ресурси	150.000 евра	Локална самоуправа, извођач радова, надзорни орган	Донатор, КИРС

4.6.Формирање комисије за одабир породица	6. квартал	Формирана комисија	Решење	Људски ресурси		Локална самоуправа	Донатор, КИРС
4.7.Одређивање критеријума за одабир породица	6. квартал	Правилник о критеријумима	Усвојен правилник	Људски ресурси		Општинска комисија	Донатор, КИРС
4.8.Објављивање конкурса за доделу стамбених јединица	7. квартал	Објављивање конкурса за стамбене јединице	Расписан конкурс	Људски ресурси		Општинска комисија	Локални медији
4.9.Прикупљање и обрада поднетих пријава	7. квартал	Разматрање пријава	Број пријављених породица	Људски ресурси		Општинска комисија	
4.10.Одлука о расподели	7. квартал	Одабрано најмање 6 породица	Број изабраних породица	Људски ресурси		Општинска комисија	Донатор, КИРС
4.11.Технички пријем стамбених објеката	8. квартал.	Изграђене стамбене јединице	Број изабраних породица	Постојећи људски ресурси		Локална самоуправа	
4.12.Усељавање корисника	8. квартал	Најмање 6 породица усељено	Број збринутих породица	Постојећи људски ресурси		Локална самоуправа	Донатор, КИРС

## Поглавље 7: Ресурси/буџет

Процењено је да ће за реализацију Локалног плана акције 2012-2015. бити потребно око 350.000 евра за период 2012 – 2015. година.

Након истека периода од ове две године урадиће се детаљно анализа остварених резултата Локалног акционог плана и потреба за преостали период трајања акционог плана. На основу тога биће урађена и табела будућих активности.

## Поглавље 8: Аранжмани за примену

Аранжмани за примену ЛПА у општини Нова Црња обухватају **локалне структуре** и **различите** мере и процедуре које ће осигурати његово успешно спровођење. У оквиру локалних структура, разликују се:

- Структуре за управљање процесом примене ЛАП-а и
- Структуре које су оперативне и примењују ЛАП-а.

**Структуру за управљање процесом примене ЛПА**, након његовог усвајања представљаће Савет за управљање миграцијама и трајна решења који је учествовао у његовој изради. Савет ће, као део свог будућег рада, направити *План управљања применом Локалног плана*.

Савет за управљање миграцијама и трајна решења, као управљачка структура има следеће задатке:

- У потпуности одговара за вођење целокупног процеса примене Локалног плана;
- Именује локалне тимове за управљање пројектима који настају као резултат операционализације Локалног плана;
- Обезбеђује приступ и прикупљање свих података и информација у електронској форми од сваког актера-учесника у процесу унапређења положаја избеглих, ИРП и повратника у локалној заједници; одржава контакте са свим учесницима у реализацији Локалног плана;
- Управља процесом праћења (мониторинга) и оцењивања успешности (евалуације) Локалног плана;
- Одржава контакте са јавношћу и доносиоцима одлука у локалној самоуправи.

**Оперативну структуру** за примену овог Локалног акционог плана чиниће институције, организације и тимови формирану у циљу непосредне реализације плана и пројеката развијених на основу Локалног плана. У складу са ЛАП-ом, биће реализована подела улога и одговорности међу различитим актерима у локалној заједници – партнерима у реализацији. Сваки актер ће у складу са принципом јавности и транспарентности рада водити одговарајуће евиденције и документацију и припремати периодичне извештаје о свом раду. Извештај ће бити полазна основа за праћење и оцењивање успешности рада, као и информисање јавности.

Оперативна структура за примену Локалног плана има следеће задатке и одговорности:

- Реализација Локалног плана;
- Непосредна комуникација са корисницима услуга које се обезбеђују Локалним планом;
- Редовно достављање извештаја секретару Савета за управљање миграцијама о свим активностима о спровођењу Локалног плана;
- Учесће на евентуалним обукама за унапређење стручности и компетенција за спровођење Локалног плана;
- Унапређење процеса примене Локалног плана у складу са сугестијама препорукама управљачке структуре.

Управљачка и оперативна структура ће развити план и механизме међусобне комуникације, пратиће успешност размене информација и ефикасност комуникација у односу на очекиване резултате примене Локалног плана. План комуникације управљачке и оперативне структуре уредиће време и начине размене информација и предузимања одговарајућих акција.

Детаљне годишње планове за наредни период након 2010. године припремаће Савет за управљање миграцијама уз активне консултације са оперативним структурама. По потреби, Савет ће формирати и одговарајуће радне тимове. Годишње планове ће усвајати Скупштина општине Нова Црња (или други надлежни органи локалне самоуправе).

Механизми праћења, оцењивања успешности примене Локалног плана и доношења евентуалних корективних мера биће дефинисани Планом праћења и оцењивања успешности (планом мониторинга и евалуације).

## Поглавље 9: Праћење и оцена успешности

- **Циљ праћења и оцене успешности (мониторинга и евалуације)** ЛПА је да се систематично прикупљају подаци, прати и надгледа процес примене и процењује успех ЛПА ради предлагања евентуалних измена у активностима на основу налаза и оцена.
- **Временски оквир:** Мониторинг (као систематски процес прикупљања података) спроводи се континуирано и догоровно за период 2009-2012. Евалуација (као анализа података и доношење оцене о успешности) вршиће се периодично – једном годишње и подносиће се извештај Скупштини општине.
- **Предмет мониторинга и евалуације:** Мониторинг и евалуација укључују целовито сагледавање испуњења активности – задатака и специфичних циљева.
- **Кључни индикатори утицаја** за праћење и оцењивање успешности примене Локалног плана ће бити следећи:
  - Број нових услуга – локалних мера/програма за избегла, ИРЛ и повратнике;
  - Обухват избеглих, ИРЛ и повратника новим услугама и мерама;
  - Структура корисника услуга и мера/програма;
  - Ниво укључености различитих актера у пружању услуга избеглим, ИРЛ и повратницима у локалној заједници;

- Обим финансијских средстава издвојених за услуге избеглим. ИРЛ и повратницима;
- Структура финансијских средстава издвојених за услуге избеглим, ИРЛ и повратницима (буџет локалне самоуправе, донаторска средства, други извори...)

Процесни индикатори су дефинисани у склопу табеле Локалног акционог плана.

- **Методе и технике мониторинга и евалуације:** За успешно обављање мониторинга и евалуације користиће се стандардни сет алата међу којима су: евидентирање корисника, интервјуи са корисницима (упитници, разговори, анкете), извешравање и др.

Савет за управљање миграцијама и трајна решења ће бити одговоран за праћење и оцењивање успешности рада на примени Локалног плана акције – вршиће мониторинг и евалуацију. Тим за мониторинг и евалуацију чине представници – стручна лица из локалних институција и организација које се непосредно или посредно баве питањима избеглих, ИРЛ и повратника, као и представници корисничких група овог Локалног плана. Савет за управљање миграцијама и трајна решења ће својим Планом рада дефинисати начин организовања