



**ЛОКАЛНИ АКЦИОНИ ПЛАН ЗА РЕШАВАЊЕ ПИТАЊА ИЗБЕГЛИЦА, ИНТЕРНО
РАСЕЉЕНИХ ЛИЦА И ПОВРАТНИКА ПО ОСНОВУ СПОРАЗУМА О РЕАДМИСИЈИ
У ГРАДСКОЈ ОПШТИНИ ОБРЕНОВАЦ
ЗА ПЕРИОД 2013. – 2016. година**

ОБРЕНОВАЦ, март 2013. год

САДРЖАЈ

-Уводна реч председника градске општине Обреновац	2
-Сажетак (резиме) Локалног акционог плана	5
-Захвалност учесницима/цама у процесу израде ЛАП-а	6
Поглавље 1: Општи подаци о градској општини Обреновац	7
Поглавље 2: Подаци о избеглицама, интерно расељеним лицима и повратницима у градској општини Обреновац	10
Поглавље 3: Анализа ситуације и спорна питања избеглица, интерно расељених лица и повратника	11
Поглавље 4: Приоритетне циљне групе	18
Поглавље 5: Општи и специфични циљеви	19
Поглавље 6: Активности-Задаци за реализацију ЛАП-а	20
Поглавље 7: Ресурси/буџет	27
Поглавље 8: Аражман за примену	27
Поглавље 9: Праћење и оцена успешности	28

Увод

Уводна реч председника градске општине Обреновац

У Градској општини Обреновац живи, по попису из 2011. године око 72.524 становника, а кроз активности Повереништва за избеглице, интерно расељена лица и повратнике у градској општини Обреновац регистровано је 5.639 избеглица, интерно расељених лица и повратника што је више од 8% укупног броја становника исте.

Израдом *Локалног акционог плана* Градска општина Обреновац показала је спремност свих заинтересованих страна за решавање проблема избеглица, интерно расељених лица и повратника, а нарочито: Комесаријата за избеглице и миграције Републике Србије, представника локалне самоуправе: председника градске општине, заменика председника градске општине, чланова Већа, повереника за избеглице, Центра за социјални рад - Одељења Обреновац, Геронтолошког центра Обреновац и невладиних организација, поред ограничених капацитета и ресурса.

Обједињавањем свих релевантних актера у локалној заједници формиран је Савет за управљање миграцијама и трајна решења (Одлуку о формирању Савета за миграције, Веће градске општине Обреновац усвојило је дана 13.07.2012. године).

Изради и доношењу *Локалног акционог плана* предходила је чињеница да су избеглице, интерно расељена лица и повратници препознати као једна од циљних група којима се бави овај стратешки документ за побољшање квалитета живота на територији градске општине Обреновац.

Доношењем *Локалног акционог плана* за избеглице, интерно расељена лица и повратнике градска општина Обреновац преузима одговорност за решавање проблема ове изузетно осетљиве групе грађана. Његовим доношењем, односно касније спровођењем и праћењем, градска општина Обреновац имајући у виду свој посебан статус и ограничене надлежности жели да допринесе повећаној интеграцији и смањењу сиромаштва избеглица, интерно расељених лица и повратника као и пружање више могућности приликом њиховог трајног стамбеног збрињавања и побољшања услова живота (првенствено лица која се налазе у приватном смештају), преквалификације и запошљавања уважавајући њихове потребе и жеље.

ПРЕДСЕДНИК ГРАДСКЕ ОПШТИНЕ
Мирослав Чучковић

Шта подразумева Локални акциони план за решавање питања избеглица, интерно расељених лица и повратника

У овом документу под процесом локалног акционог планирања решавања питања избеглих¹, интерно расељених лица (ИРЛ)² и повратника по основу споразума о реадмисији (у даљем тексту: повратници)³ подразумевамо процес доношења одлука о томе које промене значајне за живот избеглих, интерно расељених лица и повратника намеравамо да остваримо у свом локалном окружењу у току предвиђеног временског периода. Тај процес се заснива на идентификовању најбољег начина ангажовања капацитета свих социјалних актера у заједници у планирању и примени плана. Локални акциони план за решавање питања избеглих, интерно расељених лица и повратника посматрамо као резултат процеса планирања или планску одлуку којом су дефинисани основни начини остваривања циљева развоја ове области живота локалне заједнице.

У оквиру овог документа, под избеглим, интерно расељеним лицима и повратницима подразумевају се сва лица која су била изложена присилном напуштању својих домова и расељавању, због рата на простору бивших југословенских република и бомбардовања Косова и Метохије, укључујући и она лица која су у међувремену стекла статус грађана Републике Србије, али и даље имају нерешене егзистенцијалне проблеме настале у току избегличког статуса. Повратници су сви они грађани Србије који су изгубили или нису имали право боравка у земљама ЕУ.

Локални акциони план за решавање питања избеглица, интерно расељених лица и повратника по основу споразума о реадмисији у градској општини Обреновац, настао је 2009. године као резултат учешћа у пројекту „Подршке институцијама Републике Србије које су надлежне за избеглице, интерно расељена лица и повратнике“, а ажуриран је почетком 2013. године у оквиру пројекта „Јачање капацитета институција РС на пољу миграција“, који је спроводио ИОМ у блиској сарадњи с Комесаријатом за избеглице и миграције, и уз подршку Европске уније.

Стратешки оквир пројекта одређен је у складу са политиком и правцима деловања дефинисаним Националном стратегијом за решавање питања избеглица, интерно расељених лица и повратника, и другим националним стратешким документима од значаја за ову област. У циљу координираног рада, овај пројекат узима у обзир постојеће пројекте и капацитете на локалном нивоу, а нарочито оне који су у домену социјалне, економске и стамбене политике.

Креирање и спровођење локалних акционих планова за решавање питања избеглица, интерно расељених лица и повратника овде се третира као део ширег механизма за смањење сиромаштва и социјалне искључености осетљивих друштвених група.

Локални акциони план за решавање питања избеглица, интерно расељених лица и повратника, доноси се на период од 4 године, за период 2013. – 2016. године.

Процес израде и ажурирања Локалног акционог плана за решавање питања избеглица, интерно расељених лица и повратника у ГО Обреновац, заснивао се на интерактивном приступу чије су основне методолошке карактеристике да је:

- Локални-спроведен је у оквиру локалне заједнице и уважава локалне специфичности,
- Партиципативан - укључио је различите битне актере процеса друштвено организоване подршке избеглицима, интерно расељеним лицима и повратницима у локалној заједници,

¹ Према Конвенцији УН о статусу избеглице (1951), **избеглица** је особа која из основаног страха да ће бити прогоњена због своје расе, националне припадности, припадности одређеној друштвеној групи или због политичког уверења, напустила је своју државу и не може или због поменутог страха не жели да се у њу врати. Појам избеглице је Протоколом из 1967. год. проширен и на особе које су биле изложене ратним страдањима или другим облицима насиља и зато одлучиле или биле принуђене да напусте своју државу. (<http://en.wikipedia.org/wiki/Refugee>)

² **Интерно расељене особе** су оне које су биле присиљене да напусте своје домове, али су остале у границама своје државе. Разлози због којих су били присиљени да напусте своје домове могу бити различити: рат, насиље, угрожавање људских права, политички прогон или природне катастрофе (земљотрес, поплава и сл.). Зато што се налазе у границама своје земље, могућности њихове међународне заштите су ограничене. Иако их, за разлику од избеглица, не штити Специјална конвенција УН, и даље их штите национални закони, међународно хуманитарно право и међународни правни акти у области људских права. (http://www.articleword.org/index.php/Displaced_person)

³ Према Споразуму о реадмисији с ЕУ, **повратник** је лице које не испуњава или више не испуњава важеће услове за улазак, боравак или настањење на територији државе чланице ЕУ, уколико је доказано или ако је могуће на основу поднетих *prima facie* доказа веродостојно претпоставити да је то лице држављанин Србије.

- Утемељен на реалним околностима, расположивим ресурсима и потребама за унапређење положаја избеглица, интерно расељених лица и повратника;
- Прилагођен ситуацији у локалној заједници, актерима и позитивној промени којој се тежи;
- Користи савремене методе планирања и анализе свих важних елемената потребних за доношење одлуке;
- Подстиче одговоран однос различитих друштвених актера у локалној заједници.

За потребе процеса, прикупљања и анализу основних података о положају избеглица, интерно расељених лица и повратника у ГО Обреновац, коришћени су следећи извори: резултат анкете са потенцијалним корисницима/цама (анкета о трајном решењу стамбеног питања и побољшању услова становања, за кориснике у приватном смештају) и састанци са локалним актерима: председником градске општине, члановима Већа, Центром за социјални рад - Одељење Обреновац, Националном службом за запошљавање - Филијала Обреновац, статистички подаци (попис 2011 год.), различити извештаји и документи: подаци Комесаријата за избеглице и миграције Републике Србије, Повереништва за избеглице ГО Обреновац, Црвеног крста, Дома здравља Обреновац, Центра за социјални рад Обреновац, Геронтолошког центра Обреновац, локалних невладиних организација итд. Процес израде Плана спроведен је у периоду јун 2012 .– март 2013. године. У допуни акционог плана за решавање проблема повратника, коришћени су подаци прикупљени кроз анкету коју је спровео Комесаријат за избеглице и миграције у оквиру пројекта СДЦ, као и подаци ИОМ-а. Допуна ЛАП извршена је током фебруара 2013. године. Коначно, у ажурирању овог документа коришћени су и подаци анкете коју је КИРС уз помоћ повереништва спровео током лета и јесени 2012. године.

Скупштина градске општине Обреновац, на седници одржаној 21. маја 2013 године, на основу члана 24. Статута градске општине Обреновац („Сл.лист града Београда“ бр. 44/08, 4/10 и 15/10) донела је:

**ЛОКАЛНИ АКЦИОНИ ПЛАН ЗА РЕШАВАЊЕ ПИТАЊА ИЗБЕГЛИЦА, ИНТЕРНО РАСЕЉЕНИХ
ЛИЦА И ПОВРАТНИКА ПО ОСНОВУ СПОРАЗУМА О РЕАДМИСИЈИ
У ГРАДСКОЈ ОПШТИНИ ОБРЕНОВАЦ ЗА ПЕРИОД 2013.-2016. ГОДИНЕ**

Резиме-ЈАП-а

Општи циљ Локалног акционог плана за решавање питања избеглих, интерно расељених лица и повратника је побољшан социјално-материјални положај избеглих, интерно расељених лица и повратника на територији градске општине Обреновац кроз стамбено збрињавање и економско оснаживање.

Специфични циљ 1: У периоду од 2013. до 2016. год., трајно решити стамбено питање за најмање 150 породица избеглих, интерно расељених лица и повратника доделом грантова у грађевинском материјалу за завршетак започете градње или адаптацију неусловног стамбеног простора.

Специфични циљ 2: У периоду од 2013. до 2016. год. трајно решити стамбено питање за најмање 20 породица избеглих, интерно расељених лица и повратника изградњом монтажних кућа.

Специфични циљ 3: У периоду од 2013. до 2016. год., у складу с популационом политиком општине, трајно решити стамбено питање за најмање 60 породица избеглих, интерно расељених лица и повратника откупом домаћинства с окућницом.

Специфични циљ 4: У периоду од 2013. до 2016. год. економски оснажити најмање 40 породица избеглих, интерно расељених и повратника кроз програме доходовних активности.

Специфични циљ 5: У периоду 2013. – 2016. год. стамбено збринути најмање 50 породица избеглих, интерно расељених лица и повратника изградњом објекта за социјално становање у заштићеним условима;

Процењује се да ће за реализацију Локалног плана у периоду од 2013. – 2016. године бити потребно издвојити укупно око 1.500 000 ЕУР-а. Локални план, као свој саставни део има планиране аранжмане за праћење (мониторинг) и оцењивање успешности (евалуацију) активности.

Захвалност учесницима /цама у процесу локалног акционог планирања

У циљу израде Локалног акционог плана, за решавање питања избеглица, интерно расељених лица и повратника у градску општину Обреновац, формиран је Савет за миграције који чине представници/це локалне самоуправе као носиоца процеса и формалног доносиоца овог документа, укључујући и Повереништво за избеглице, институције система које се на локалном нивоу баве питањима избеглица, интерно расељених и повратника, невладиних организација које делују у локалној заједници и Комесаријата за избеглице и миграције Републике Србије.

Улога Савета за миграције била је да:

1. Унапреди сопствене капацитете за планирање кроз одговарајуће обуке организоване од стране ИОМ-а;
2. Обезбеди потребне податке непосредно од циљних група и социјалних актера у систему подршке избеглицама, интерно расељеним лицима и повратницима;
3. Размењује информације и учествује на састанцима од значаја за процес планирања;
4. Примењује усвојене методе планирања током процеса планирања;
5. Дефинише циљеве, правце развоја и сарађује са различитим релевантним локалним и републичким актерима;
6. Планира праћење и оцењивање успешности примене локалног акционог плана;
7. Ради на писању завршног документа;
8. Иницира јавну расправу о нацрту документа и допринесе да финална верзија буде предложена Скупштини градске општине Обреновац на усвајање.

Чланови /це Савета за миграције су :

Мирослав Чучковић, председник градске општине Обреновац и председник Савета,
Драгослав Мршевић, заменик председника градске општине Обреновац, задужен за социјална питања и саобраћај,
Бранка Веселиновић – социјални радник, Геронтолошки центар Обреновац, члан Савета,
Милан Велимировић – грађевински техн. у Управи градске општине Обреновац, члан Савета,
Жаклина Црнобрња – архитекта у Управи градске општине Обреновац, члан Савета и
Вера Милевић – Повереник за избеглице у Управи градске општине Обреновац, секретар Савета.

Захваљујемо свим члановима/ицама општинског Савета за миграције на учешћу у процесу планирања.

Остали актери укључени у сам процес локалног акционог планирања су били представници/це различитих институција, организација и група, укључујући и групе потенцијалних корисника/ца, њиховог удружења на нивоу локалне заједнице, који су повремено учествовали у консултативном процесу. У различитим фазама рада, стручну подршку процесу локалног акционог планирања и израде финалног документа пружили су Комесаријат за избеглице и миграције Републике Србије и пројектни тим ИОМ-а.

Поглавље 1.

ОПШТИ ПОДАЦИ О ОБРЕНОВЦУ

Обреновац је једна од 17 градских општина Града Београда. Градска општина Обреновац се простире на површини од 410 км². Обреновац се налази у посавском региону и припада Посавини. На северу се граничи са београдском општином Чукарица, на западу са општином Уб. На територији градске општине Обреновац налазе се Термоелектране Никола Тесла А и Б које чине основну окосницу развоја градске општине.

Територију обухвата 29 насељених места, и то: Обреновац и Барич као урбана, Рвати, Бело Поље, Забрежје, Звечка као приградска, а Мала Моштаница, Јасенак, Дражевац, Баљевац, Конатице, Пољане, Грабовац, Дрен, Орашац, Љубинић, Вукићевица, Стублине, Велико Поље, Пироман, Бровић, Трстеница, Ратари, Бргулице, Кртинска, Уровци, Скела и Ушће као рурална. Од свих насељених места, Обреновац и Барич су статистички класификовани као урбана, четири као приградска, а остала су рурална.

Према попису становништва из 2002. године градска општина Обреновац је имала 70.975 становника који живе у урбаном насељу, приградском и руралном насељу. Густина насељености је била 173,1. Међутим, с обзиром на висок природни прираштај становника и огроман прилив избеглица, интерно расељених лица и повратника, Обреновац се у последњих 20-ак година, нагло увећао. Према незваничним подацима пописа од 2011. године, у Обреновцу је евидентирано 72.524 становника, што предстаља незнатан раст. Према незваничном попису из 2011. год. етничка структура градске општине била је следећа: Срби 92,64% Црногорци 0,27%, Бошњаци 0,02% Роми 2,17%. Према такође незваничним подацима данас у Обреновцу има знатан број ромске популације, Ашкалија и Египћана (РАЕ популације), који нису уписани у матичне књиге рођених, (неки од њих су започели накнадни упис у децембру 2008 године у акцији накнадног уписа у матичну књигу рођених започетог у организацији УНХЦЕР-а и ПРАКСИС-а).

Табела 1: Најзначајнији статистички показатељи о градској општини Обреновац.

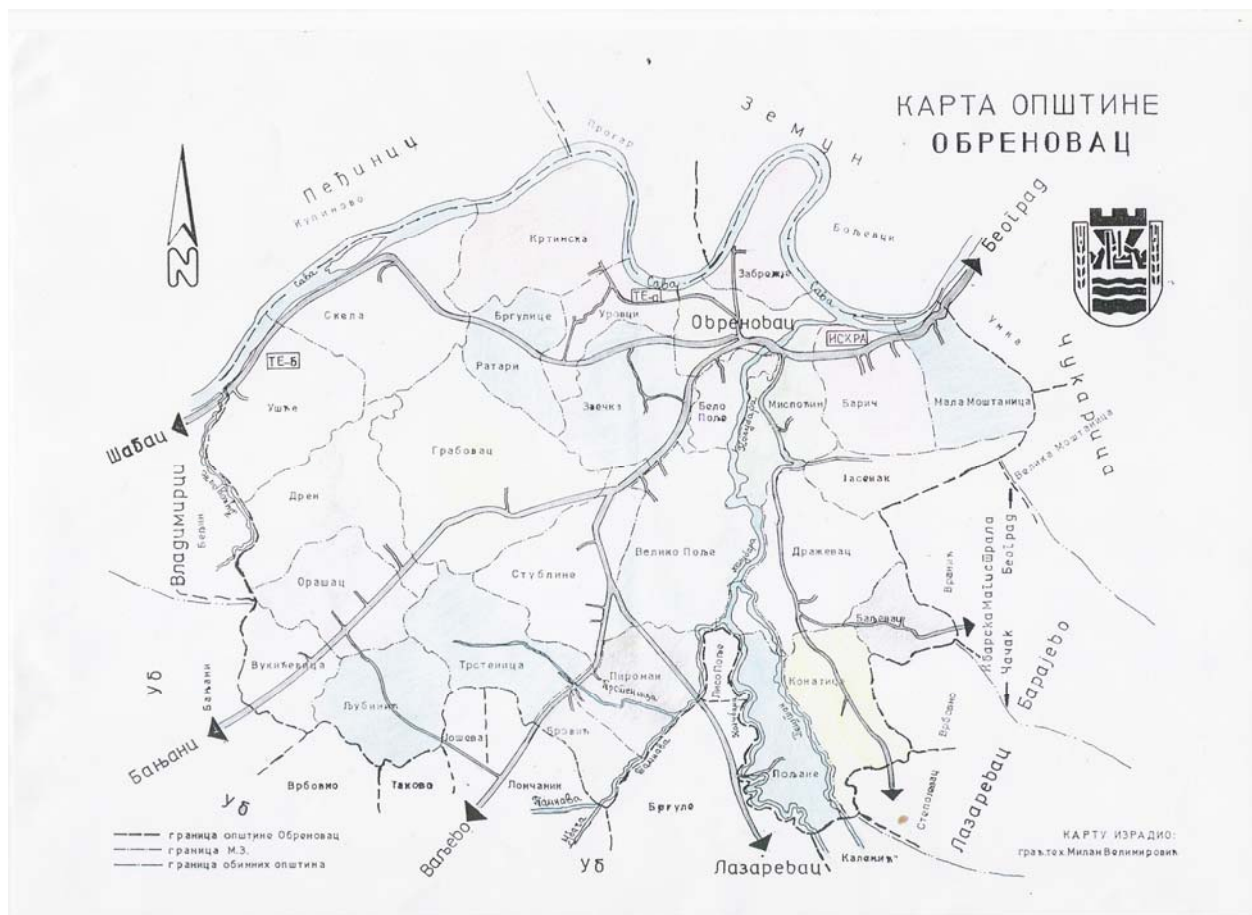
Index пораста становништва	2,1
Број становника- жене	36723
Број становника -мушкарци	35801
Број становника –попис 2011 год.	72524
Густина насељености	176,9
Ромско становништво –жене	801
Ромско становништво –мушкарци	773
Ромско становништво- укупно	1574
Број у руралним насељима	47095
Број у урбаним насељима	25429
Просечне зараде -2011 год.	45.779
Број запослених -2011 год.	13399
Народни доходак -2011 год.	-
Предшколске установе- 2011 год.	23
Основне школе 2011 год.	28, 1 специјална, 1 вечерња
Средње школе 2011 год.	3
Број становника на једног лекара	782
Популација жена међу запосленима	40,8%
Укупно обрадивог земљишта	2658 ха оранице и баште
Пропорција територије под шумом	3033 ha

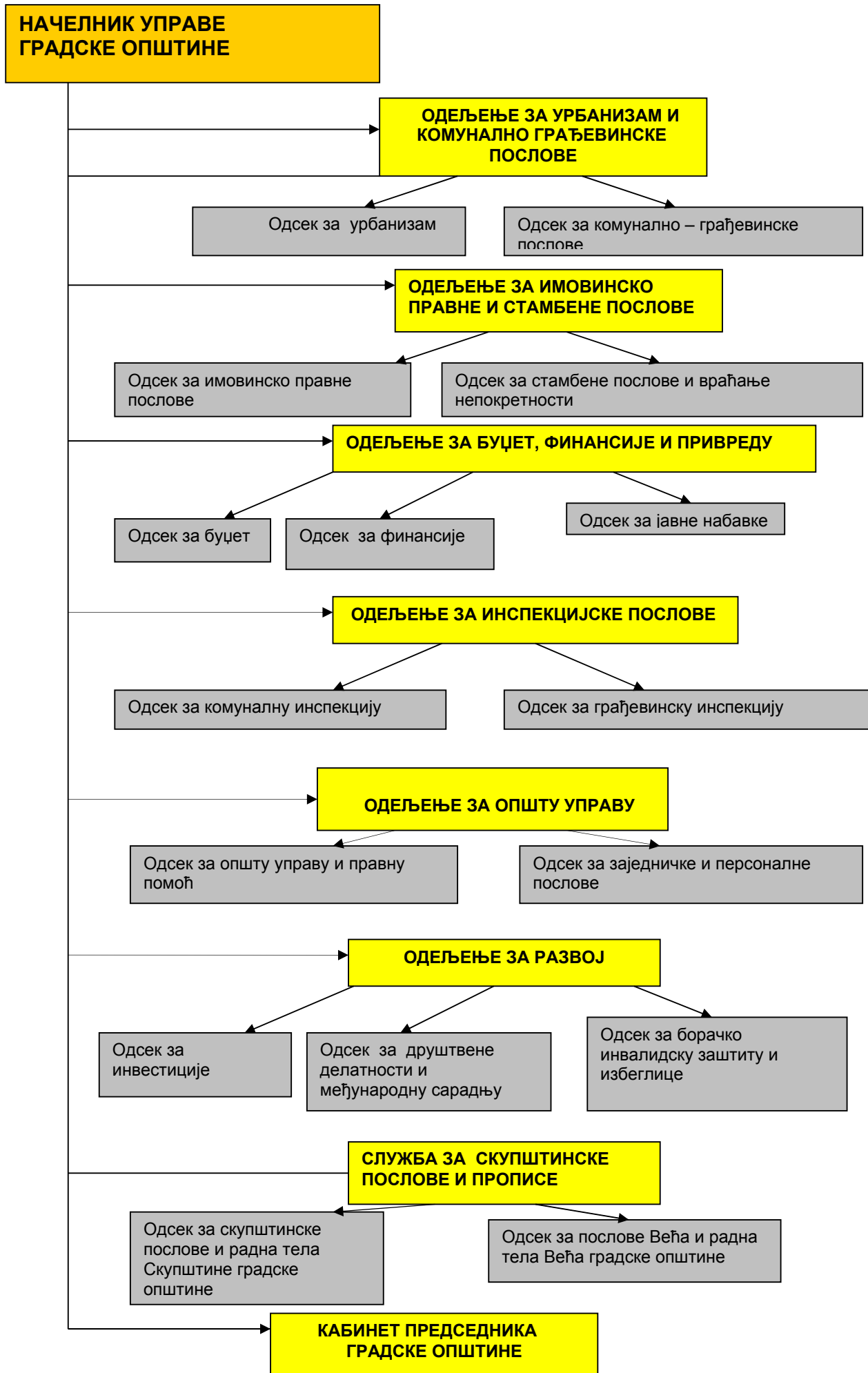
Градска општина Обреновац је, у демографском смислу, густо насељена у урбаном делу и има око 19% малих приватних предузећа, а слабије насељена у руралном делу где се становништво бави пољопривредом. У целој градској општини преко 80% становништва запослено је у предузећима и установама. Рурални део је пољопривредни, погодан за сточарство, ратарство, пластеничку производњу и у руралном подручју се налази највећи део од укупно 2.658 ха обрадивог земљишта. Највећи део обрадивог пољопривредног земљишта је у приватном власништву. У појединим руралним насељима налазе се плантаже јабука (Ушће) и друге пољопривредне културе у појединим руралним насељима власништво над пољопривредним земљиштем је у поседу „АД Драган Марковић“.

На територији градске општине Обреновац главни привредни замајац су ТЕНТ- А и ТЕНТ- Б, а у изгледу је и градња још једне Термоелектране, а пошто градска општина има на великом простору квалитетно пољопривредно земљиште, становништво у руралном подручју углавном живи од пољопривредне производње

(сточарство, ратарство, углавном пластеничка производња), а изграђен је и мост преко Саве који је убрзао и покренуо привредни и сваки други напредак градске општине.

Туризам представља велики потенцијал градске општине, али за сада нису искоришћени сви капацитети. Најпознатије обреновачко излетиште на Сави „Забран“ у последње време развија разноврсне садржаје, а све посећенија је и манифестација Обреновачко лето. У последњих неколико година ради се на откривању и презентовању археолошког налазишта које ће у перспективи бити главни туристички и културни бисер Обреновца.





Поглавље 2.

ПОДАЦИ О ИЗБЕГЛИМ, ИНТЕРНО РАСЕЉЕНИМ ЛИЦИМА И ПОВРАТНИЦИМА У ГРАДСКУ ОПШТИНУ ОБРЕНОВАЦ

Према попису становништва из 2011. год. на територији градске општине Обреновац, укупан број избеглица и ИРЛ био је 5.856. Према подацима Повереништва за избеглице, укупан број избеглих лица из Босне и Херцеговине и Хрватске био је око 1.622. Према истом извору, број интерно расељених лица са Косова и Метохије био је око 4.234. Према подацима Комесаријата за избеглице и миграције Републике Србије, број избеглица у градској општини је 1.131⁴, а интерно расељених лица 4.508 што је укупно избеглица и интерно расељених лица 5.944 лица, што чини 8,20% у укупном броју становника. Табела 2. приказује структуру избеглица и интерно расељених лица према старости, полу, образовању и радном статусу. Запажа се да је преко 1.000 особа старијих од 65 година, да је преко 1.000 особа без квалификације (без школе, непотпуна основна и основна школа) и да има око 2.000 незапослених. Оваква структура је врло неповољна и захтева систематски приступ локалне заједнице и националних институција у решавању питања избеглица и интерно расељених у Обреновцу.

Старосна структура	Интерно расељена лица	Избегла лица
0-6	29	13
7-14	466	88
15-18	406	102
19-65	2702	969
Преко 65 год.	631	450

Полна структура	Интерно расељена лица	Избегла лица
М	2182	774
Ж	2052	848

Образовање	Интерно расељена лица	Избегла лица
Без школе	1532	307
Непотпуна основна школа	0	200
Основна школа	271	368
Средња школа	890	666
Виша школа	1178	52

Радни однос	Интерно расељена лица	Избегла лица
Студент-ученик	1056	248
Запослен	914	150
Повремено запослен	1058	21
Пензионисан	234	226
Незапослен	477	876

На територији градске општине Обреновац избеглице, интерно расељена лица и повратници користе следеће врсте стамбеног смештаја:

1. смештај у насељу „Сава“, од 1998. год. у власништву Р. Србије; (КИРС)
2. Смештај у Обреновцу – зграда коју је изградио Хелп за расељавање Колективног центра од 2005. године, власништво Р. Србије;
3. приватни смештај код рођака и пријатеља ;
4. приватни смештај у изнајмљеној кући или стану;
5. сопствени смештај у кући или стану.

Колективни центар је у међувремену затворен дана 20.08.2011. године, напорима Комесаријата, општине, повереништва и донатора.

⁴ Подаци Комесаријата за избеглице и миграције, на дан 01. јул 2012. године, <http://kirs.gov.rs/docs/statistika/statistika%20izb%20i%20ras%20lica%20u%20Srbiji%2020120701.pdf>

Проблемима избеглица, интерно расељених лица и повратника на територији градске општине Обреновац активно се бави Повереништво за избеглице, Веће градске општине Обреновац (сарадња са невладиним организацијама у образовању која обухвата популацију избеглица, интерно расељених лица и повратника), Центар за социјални рад – Одељење у Обреновцу, општински Црвени крст, Геронтолошки центар – одељење у Обреновцу, Дом здравља у Обреновцу и др. У градској општини Обреновац образован је Савет за управљање миграцијама Решењем Већа градске општине Обреновац VI-02 број 020-2/82 од 13.07.2012. године. Од јула 2009. године на снази је Стратегија за решавање питања избеглица, интерно расељених лица и локално угроженог становништва коју је Веће, а затим и Скупштина градске општине Обреновац усвојила на седници одржаној 24.11.2009. године.

Поглавље 3.

АНАЛИЗА СИТУАЦИЈЕ И ЗАКЉУЧЦИ

Анализа контекста радног окружења је обухватила четири врсте квалитативних анализа: анализа или преглед документације о ширем радном окружењу, анализа стања (СВОТ), анализа заинтересованих страна и анализа проблема.

Анализа односно преглед документације о радном окружењу обухватила је неколико кључних националних стратешких докумената релевантних за ову област, актуелни законски оквир који регулише питања избеглица у Републици Србији као и реализоване пројекте за ову област, актуелни законски оквир који регулише питања избеглица, интерно расељених лица и повратника у Р.Србији као и реализоване пројекте и програме намењене избеглицима и ИРЛ у градској општини Обреновац.

Национални стратешки документи од значаја за питања избеглих, интерно расељених лица и повратника су:

- Национална стратегија за решавање питања избеглих и интерно расељених лица (2002. и ревизија март 2011.);
- Национална стратегија за управљање миграцијама (2009.);
- Национална стратегија реинтеграције повратника по споразуму о реадмисији (2009.);
- Стратегија за смањење сиромаштва (2003.);
- Национална стратегија одрживог развоја (2008.);
- Национална стратегија привредног развоја Републике Србије 2006.-2012.;
- Национална стратегија запошљавања 2011.-2020.;
- Стратегија регионалног развоја 2007.-2012.;
- Стратегија развоја социјалне заштите;
- Национални план акције за децу.

Актуелни законски оквир за питања избеглица је Закон о избеглицима. С обзиром на уочену потребу да тај закон боље прати актуелне потребе и питања избеглица, сачињен је Предлог Закона о изменама и допунама Закона о избеглицима, који је усвојен у марту 2010. године. Уз то, 8. новембра 2012. године, усвојен је Закон о управљању миграцијама који на свеобухватан начин уређује питање управљања миграцијама.

Скупштина градске општине Обреновац је на шестој седници 24.11.2009. године усвојила Стратегију за решавање питања избеглица, интерно расељених лица и локално угроженог становништва на територији градске општине Обреновац као одговор и обавезу након ступања на снагу Закона о социјалном становању и као шири оквир доношења Локалног акционог плана за подручје ГО Обреновац.

Програми и пројекти за избеглице и интерно расељена лица који су до сада реализовани у градској општини Обреновац су представљени у Табели 3.

Табела 3: Програми и пројекти за избеглице и интерно расељена лица који су до сада реализовани у градској општини Обреновац

ГОДИНА	НАЗИВ ОРГАНИЗАЦИЈЕ	УЛОГА	АКТИВНОСТИ	ПАРТНЕРИ
1998.	КИРС	Партнер	Куповина станова за избеглице	КИРС

2005.	УНХЦР ИНТЕРСОС	Партнер	Делимична изградња(грађевински грантови)	УНХЦР ИНТЕРСОС
2005.	УНХЦР ХЕЛП ОПШТИНА	Партнер	Изградња стан. за расељавање Колектив. центра	УНХЦР ХЕЛП ОПШТИНА
2006.	УНХЦР ИНТЕРСОС	Партнер	Пилот пројекат изград.2 монтажне куће (РФН)	УНХЦР ИНТЕРСОС
2007.	УНХЦР ВИЗИЈА	Партнер	Додела пољопривредних грантова	УНХЦР ВИЗИЈА
2010.	УНХЦЕР КИРС ОПШТИНА	Реализовано по Лап-у од 2010. до 2013. Партнер	Куповина куће са окућницом (1)	УНХЦЕР КИРС ОПШТИНА
2010.	УНХЦЕР КИРС ОПШТИНА	Партнер	Додела пољопривредних грантова (7)	УНХЦЕР КИРС ОПШТИНА
2010.	КИРС ОПШТИНА	Партнер	Делимична изградња-грађевински грантови (8)	КИРС ОПШТИНА
2011.	КИРС ОПШТИНА	Партнер	Додела пољопривредних грантова (5)	КИРС ОПШТИНА
2011.	ИНТЕРСОС	Партнер	Куповина куће са окућницом (3)	ИТЕРСОС
2012.	КИРС ОПШТИНА	Партнер	Делимична изградња-грађевински грантови (12)	КИРС ОПШТИНА

Најважнији закључци ове анализе су:

- Национална стратегија за решавање питања избеглих, интерно расељених лица и повратника (2002. и ревизија марта 2011.) дефинише основне правце деловања – обезбеђивање услова за повратак и обезбеђивање услова за локалну интеграцију, што је потпуно у складу са међународно прихваћеним циљевима за решавање положаја ове групе грађана.
- Национална стратегија за управљање миграцијама (2009.) дефинише планско и организовано управљање миграцијама праћењем спољних и унутрашњих миграционих кретања и спровођење активности које ће довести до подстицања регуларних и сузбијања нерегуларних миграција, као и решавање проблема избеглица и интерно расељених лица, ефикасни и ефективни прихват и одржива социо-економска реинтеграција повратника – грађана Републике Србије по основу споразума о реадмисији.
- Национална стратегија реинтеграције повратника по споразуму о реадмисији (2009.) утврђује приоритетне области, као што су: издавање личних докумената, решавање питања смештаја, стварање могућности за запошљавање и остваривање других права, као што су право на здравствену заштиту, образовање, социјалну и породично-правну заштиту, итд. Одсуство координације и размене информација о повратницима представља озбиљну сметњу у регистрацији лица која се враћају по основу реадмисије, утврђивању њихових потреба и пружању адекватне заштите ради њиховог укључивања у нову средину.
- Остале наведене националне стратегије пружају основу и дају смернице за развијање мера и акција у области локалне интеграције избеглих, интерно расељених лица и повратника којима се може допринети унапређењу њиховог животног стандарда и укупног друштвеног положаја
- Градска општина Обреновац има усвојену **Стратегију за решавање питања избеглих, интерно расељених лица и локално угроженог становништва на територији градске општине Обреновац бр. VI-01 бр.020-140** коју је Скупштина градске општине Обреновац усвојила 24.11.2009. год. а усклађена је са националном стратегијом, Законом о становању, Законом о избеглицама, Законом о социјалном становању и другим стратешким документима у овој области што ће убудуће значити систематско и

организовано приступање проблемима ове јако осетљиве и рањиве групе грађана, од стране локалне самоуправе и представљала је оквир за доношење локалног акционог плана на период 2010.-2013. год. и Локалног акционог плана на период 2013.-2016. год.

- Популациона политика и заустављање тренда смањења броја руралног становништва проузроковала је потребу да градска општина Обреновац у новембру 2009. године донесе Стратегију за решавање питања избеглица, интерно расељених лица и локално угроженог становништва. По информацијама добијеним од председника месних заједница Обреновац и Одсека за развој пољопривреде градске општине Обреновац, 27 сеоских домаћинстава се у периоду од 2005. године до данас угасило и то углавном у рубном подручју општине и то у селима: Дрен, Дражевац, Баљевац, Конатице, Трстеница и друго.
- Увидом у ситуацију да се смањује број сеоских домаћинстава (гасе се старачка домаћинства) у интересу је градске општине Обреновац, да усвојеном популационом политиком тај неповољни тренд заустави и да сваке године изабере, од претходно одобрених средстава, најугроженије породице избеглих, интерно-расељених и повратника које су заинтересоване за решавање стамбеног питања куповином сеоског домаћинства са окућницом и исто им додели, затим Комесаријату упути писани захтев са предлогом за ослобођање изабраних корисника од обавезе враћања дела уложених средстава.
- Крајем 2012. године градска општина Обреновац је за 53 породице пољопривредних произвођача (од којих један број избегличких породица и породица ИРЛ) доделила бесповратну помоћ за куповину и постављање пластеника у вредности од 150.000 динара појединачно, а у марту 2013. године председник градске општине Обреновац потписао је уговор о бесплатном пласману робе на градској Велетржници на Новом Београду као подстицај пољопривредним произвођачима са територије градске општине за повећање пољопривредне производње и продају пољопривредних производа.

Анализа стања (SWOT) у локалној заједници по питањима унапређења положаја избеглица, интерно расељених лица и повратника извршена је кроз идентификовање досадашњих активности и резултата у овом домену и сагледавање позитивних капацитета и слабости локалне заједнице, као и могућности и препреке са којима се суочава у свом радном окружењу.

SWOT Анализа:

Снаге

- Стручан кадар у различитим институцијама
- Политичка воља локалне самоуправе
- Састав радне групе
- Повезаност свих релевантних институција
- Близина града
- Величина општине
- Индустријска зона
- Развијеност пољопривреде
- Добра прихваћеност избеглица, ИРЛ и повратника локалној заједници
- Добра мрежа Месних заједница
- Геограски положај општине

Могућности

- Нови Статут града Београда
- Процес децентрализације
- Усвајање ЈАП-а
- Изградња блока 3 на ТЕНТ-у
- Могућност школовања
- Могућност изградње социјалних станова
- Процеси интеграције са ЕУ
- Донаторска подршка
- Усвајање новог Закона о избеглицама
- Географски положај општине
- Спровођење поступка легализације

Слабости

- Недовољан број стручних кадрова
- Слаба мотивација
- Неорганизованост и неактивност
- Непостојање јединствене базе података о избеглицама и ИРЛ
- Оптерећеност институција
- Непостоје Удружења избеглица
- Слабо развијена мрежа локалних НВО
- Оптерећен општински буџет
- Велики број избеглица и ИРЛ
- Разуђеност општине
- Неефикасно коришћење привредних ресурса
- Отежан приступ финансијским средствима
- Нерешени имовинско-правни односи

Препреке

- Централизованост државе
- Недовољна финансијска средства
- Недовољне интеграције институција које се баве проблемима избеглица и ИРЛ
- Недовољна информисаност и ангажованост избеглица
- Недовољна ангажованост медија за за питања избеглица и ИРЛ
- Одлагање решавања проблема
- Неадекватна образовна структура
- Недовољно вртића, школа и домова здравља
- Недовољан капацитет установа социјалне заштите
- Недовољна искоришћеност могућности за образовање
- Нерешена легализација и имовинско правни односи

Анализом снага градске општине, можемо констатовати да је једна од значајних тренутна повољна политичка клима у градској општини за решавање проблема избеглица, ИРЛ и повратника. Такође као једна од битних снага је и стручан компетентан кадар као значајан капитал градске општине. Следећа снага произилази из релативно добре прихваћености избеглица и ИРЛ од стране домицилног становништва. Огромни привредни и природни ресурси градске општине, уколико се добро користе чине да градска општина има довољно добре могућности за успешан привредни, социјални и економски развој.

-Анализом слабости на нивоу градске општине, констатовали смо да је једна од слабости велики број избеглица и интерно расељених лица, одређен број невидљивих лица (лица без докумената који нису уписана у матичну књигу рођених), неповољна материјална, односно социјална ситуација, лица у приватном смештају и лица смештених код рођака и пријатеља као и недовољна организованост и заинтересованост избеглица и интерно расељених лица за решавање њихових проблема.

-Анализом *потенцијала* градске општине можемо констатовати да је после усвајања Стратегије за решавање питања избеглица, интерно расељених лица и локално угроженог становништва на територији градске општине Обреновац 24. новембра 2009. године, од стране Скупштине градске општине Обреновац створен шири оквир за реализовање будућих пројеката на решавању стамбених, економских, психосоцијалних, и осталих нагомиланих проблема и то у два правца: а) пружање помоћи за одрживи повратак избеглих у Хрватску и БиХ и интерно расељених лица на Косово и Метохију; б) пружање помоћи за локалну интеграцију избеглих и интерно расељених лица што подразумева првенствено помоћ у запошљавању, информисању и другим видовима оснаживања кроз помоћ у стамбеном збрињавању, грађевинском материјалу, пољопривреди и друго, а све у складу са законском процедуром на нивоу државе.

-Анализом *могућности* може се рећи да је градској општини Обреновац, усвајањем новог Статута града Београда, омогућено да користи и већа финансијска средства из градског буџета којим ће моћи уз одговарајући проценат својих средстава, из локалног буџета да подржи остварење предстојеће организоване помоћи избеглицима и интерно расељеним лицима, а такође учествује, према својим могућностима, уз донаторску подршку која се планира на територији градске општине Обреновац, а све у складу са процесом интеграције у ЕУ и изменама и допунама Закона о избеглицима.

-Анализом *препрека* можемо закључити да су до сада одвајана средства из буџета Града, као и донаторска средства намењена у сврху решавања проблема избеглица и интерно расељених лица на територији градске општине Обреновац, била недовољна, с обзиром на број угрожених породица и појединаца, њихову економску и социјалну угроженост, рачунајући нарочито посебно угрожене категорије, као што су инвалидна, болесна, старачка домаћинства, самци и друге социјално рањиве групе као вишечлане везане породице, породице са више деце, самохрани родитељи, Роми и остали.

Анализом заинтересованих страна идентификоване су кључне заинтересоване стране за унапређење положаја избеглица, интерно расељених лица и повратника у градској општини Обреновац, које су диференциране на крајње кориснике/це услуга (различите групе избеглица и интерно расељених лица) и кључне партнере у локалној самоуправи у развијању и примени мера и програма.

а) **Крајњи корисници/це** Локалног акционог плана за решавање питања избеглица, интерно расељених лица и повратника су:

- Стара лица (преко 65 година) са недовољном породичном подршком
- Деца са сметњама у развоју
- Самохрани родитељи
- Особе са инвалидитетом
- Жене
- Радно способна и незапослена лица
- Вишечлане везане породице избеглих, ИРЛ и повратника
- Породице избеглих, ИРЛ и повратника без прихода

б) **Кључни партнери** у локалној самоуправи су:

- Локална самоуправа

- Повереништво за избеглице градске општине Обреновац
- ГЦСР, Одељење у Обреновцу
- Геронтолошки центар Обреновац
- Дом здравља Обреновац
- Општинска организација Црвеног крста
- Национална служба за запошљавање - Обреновац
- Фонд за здравствено осигурање „Филијала Обреновац
- Основне школе(9) са подручним школама у свим Месним заједницама и специјално одељење за децу са лаким сметњама у менталном развоју «Љубомир Аћимовић»
- Средња школа (3) (смерови: гимназија, економска, техничка, пољопривредно - хемијска)
- Удружење ратних и мирнодопских војних инвалида (које обухвата извештај број избеглица).

а) Крајњи корисници

1. Стара лица са недовољном породичном подршком (лица преко 65 година)

У старосној структури избеглица и ИРЛ у значајној мери присутна су лица изнад 65 година старости. Према подацима Комесаријата за избеглице и миграције Републике Србије, број избеглих старих лица преко 65 година је 450, што чини велики проценат у односу на укупан број избеглих лица који се налазе на територији градске општине Обреновац, а према истом извору број старих интерно расељених лица је 631, што чини знатан број у односу на укупан број интерно расељених у градској општини. Неформални подаци показују да је концентрација старих у популацији избеглица и интерно расељених лица и знатно већа.

Популацију старих оптерећује низ проблема који и иначе прате ово животно доба, с тим да су код ове рањиве групе они посебно изражени. На територији градске општине Обреновац постоји Геронтолошки центар Обреновац који има на смештају преко 300 корисника, од тога извештај број избеглих и интерно расељених лица, од тог броја велики број избеглих и интерно расељених је током претходних година смештен из Колективног центра ПИМ Ушће. Такође је активан и Клуб пензионера чија се активност своди на повремена путовања, организовање забава у просторијама клуба, али је и поред тога присутна затвореност, сиромаштво, неретко одсуство адекватне здравствене заштите, а и шире породичне заштите.

2. Деца са сметњама у развоју

Према подацима Дома здравља Обреновац, из ове популације има знатан број избеглица и интерно расељених лица. Углавном су обухваћени разним видовима помоћи, најчешће материјалне, које спроводе домаће и међународне организације, али је и поред тога та помоћ недовољна. На територији градске општине постоји установа за дневни боравак деце заједно са лицима преко 18 година, али већ дуже време смештајни капацитети не задовољавају потребе свих заинтересованих корисника, у изгледу је изградња објекта стационарног типа у блиској будућности. Према подацима Повереништва Обреновац најугроженија лица из ове популације су смештена у Насељу »Сава« у Обреновцу још 1998. године, у станове који су у власништву Републике Србије, а купљени су за потребе избеглица, који су у закупу истих, а од половине 2013. године ће бити у откупу.

3. Самохрани родитељи и деца без родитељског старања

У овој групи доминирају мајке са децом, које су осим самосталне бриге о деци суочене са низом проблема које избеглиштво носи са собом: незапосленост, нерешено стамбено питање, а две мајке су и хронични болесници.

На територији градске општине живи и избегличка породица коју чине два тек пунолетна дечака и један малолетан (школује се), без родитељског старања.

4. Особе са инвалидитетом (ОСИ)

Популацији особа са инвалидитетом међу избеглим и интерно расељеним лицима на територији градске општине пружена је адекватна помоћ кроз материјално и стамбено збрињавање корисника у насељу »Сава«, уз напомену да најмање 5 породица из ове популације није стамбено збринута и налази се у приватном смештају у тешкој материјалној ситуацији.

5. Жене

Жене чине посебно угрожену групу у овој популацији, а њихов маргинализован положај узрокован је, пре свега, доминантном патријархалном културом (нарочито изражено међу интерно расељеним лицима). Из тог разлога су оне често жртве злостављања, јер су економски зависне, често без школе и занимања и елементарног образовања, па као такве честа мета насилника, чак и у кругу најуже породице.

6. Радно способна незапослена лица

Незапосленост представља доминантан проблем ове популације, посебно је проблем ниска образованост (непотпуна основна школа), код популације интерно-расељених лица и повратника често и неписменост, а као недостатак се јавља и неадекватна образовна структура за потребе тржишта радне снаге.

7. Вишечлана, везана породица

Оваква породична структура присутна је углавном код интерно расељених лица и то код лица која се налазе у приватном смештају, а већина од њих нису решиле стамбене и основне егзистенцијалне проблеме, па су корисници материјалног обезбеђења породице (МОП-а) од стране Центра за социјални рад - Одељење у Обреновцу, повремених једнократних помоћи за огрев и лечење и Народне кухиње организоване преко Црвеног крста.

8. Избегла, интерно расељена лица и повратници без прихода

Већина избеглица, интерно расељених лица и повратника нису у ситуацији да добију запослење, а због великог броја чланова домаћинства нису у могућности да задовоље основне животне потребе. Често им недостају материјална средства, а надокнаде које добијају по разним основама нису довољна да би унапредили и побољшали квалитет живота.

б) Кључни партнери:

Комесаријат за избеглице и миграције Републике Србије (КИРС) који активно сарађује са локалном самоуправом и релевантним локалним институцијама и пружа подршку реализацији програма и активности за решавање питања избеглица, интерно расељених лица и повратника.

Локална самоуправа креира локалну политику која третира и питања избеглица, интерно расељених лица и повратника и посебну пажњу посвећује решавању њихових проблема формирајући Савет за миграције чија је улога да доприноси развоју социјалне културе, хуманизацији односа међу људима, активно прати, идентификује уочене проблеме и даје предлоге за решавање истих за избеглице, интерно расељена лица и повратнике.

Повереништво за избеглице градске општине Обреновац, као део Управе градске општине који блиско сарађује са Комесаријатом за избеглице и миграције, Центром за социјални рад и другим организацијама и представља део локалне координације организација и служби ангажованих на решавању питања избеглица, интерно расељених лица и повратника.

ГЦСР-Одељење Обреновац који нуди услуге породично-правне заштите, једнаке онима које су доступне локалном становништву, тако што пружа подршку деци и нарочито угроженим породицама кроз једнократне помоћи и друга давања.

У Дому здравља Обреновац, избеглице, интерно расељена лица и повратници остварују право на здравствене услуге, исто као и локално становништво (од 15.02.2009. на основу здравствене књижице). Хигијенско-епидемиолошка служба спроводи активности сузбијања и ширења заразних болести, а патронажна служба реализује низ превентивних мера усмерених на стицање свести и здравог живота именованих, а од 2009. године кроз помоћ ромског медијатора.

Национална служба за запошљавање, Филијала Обреновац, кроз своје програме обуке запошљавања и друге подршке укључује радно способне из популације избеглица, интерно расељених лица и повратника.

Организација Црвеног крста Обреновац, задужена је за организацију и рад народне кухиње и важна је карика у дистрибуцији материјалне и нематеријалне помоћи која је намењена најугроженијима (једнократна новчана помоћ, огрев, хигијенски пакети, дрва и др.)

Предшколске установе, које у свој васпитно образовни програм за предшколски узраст укључује и децу избеглица, интерно расељених лица и повратника.

Основне и средње школе на територији градске општине Обреновац

У оквиру школских и ваншколских активности –радионица врше едукацију деце избеглица, интерно расељених лица и повратника и на тај начин помажу социјализацију и интеграцију ове деце у локалну средину.

НВО: Удружење Рома –Грабовац, Удружење Ром и др. активно су укључени у програме који су намењени интерно расељеним лицима (накнадни упис у матичну књигу рођених).

Анализа проблема је показала који су главни проблеми избеглица, интерно расељених лица и повратника у градској општини Обреновац.

Општи закључци –анализе –спорна питања

На основу предходне анализе ситуације, формулисана су следећа стратешки спорна питања која ће бити основа за даљи процес планирања:

Да ли и у којој мери постојећи ресурси локалне заједнице могу да одговоре на потребе избеглица, интерно расељених лица и повратника?

Којим механизмима најбоље осигурати стабилну подршку локалних партнера за имплементацију Локалног акционог плана?

Како најбоље искористити тренутну спремност локалне власти да подржи спровођење Локалног акционог плана за избеглице, интерно расељена лица и повратнике?

Како обезбедити довољно буџетских и донаторских средстава за имплементацију Локалног акционог плана?

Како мотивисати избеглице, интерно расељена лица и повратнике да се у већој мери удружују и активирају?

На који начин обезбедити квалитетну базу података о избеглицама, интерно расељеним лицима и повратницима, са благовременим и квалитетним ажурирањем?

На који начин подстаћи невладин сектор да своје активности усмере на решавање проблема ове групе грађана и како створити јаку мрежу НВО на локалном нивоу, уз међусобно повезивање, трансфер знања и искуства и подршку у спровођењу пројекта?

Како утицати на ниво свести шире јавности о проблемима избеглица, интерно расељених лица и повратника, како подстицати солидарност у односу на ову популацију?

Поглавље 4.

ПРИОРИТЕТНЕ ГРУПЕ

Критеријуми:

- Број корисника погођених одређеним проблемом
- Ниво социјалне угрожености корисничке групе
- Видљивост проблема у заједници
- Вишечланост породице и вишегенерацијска структура
- Спремност корисника за активно учешће у решавању проблема
- Ресурси и надлежност локалне заједнице
- Истовремена погођеност корисника већим бројем проблема

Приоритетне групе:

- Стара лица (преко 65 год.) без породичне подршке
- Радно способни, незапослени, избеглице, ИРЛ и повратници без одговарајуће квалификације
- Вишечлане и вишегенерацијске породице ИРЛ и повратника
- Породице избеглих, ИРЛ и повратника које имају хронично болесног члана, самохрани родитељи и деца без родитељског старања.

Поглавље 5.

ОПШТИ И СПЕЦИФИЧНИ ЦИЉЕВИ

Општи циљ Локалног акционог плана за решавање питања избеглих, интерно расељених лица и повратника је побољшан социјално-материјални положај избеглих, интерно расељених лица и повратника на територији општине Обреновац кроз стамбено збрињавање и економско оснаживање.

Специфични циљ 1: У периоду од 2013. до 2016. год., трајно решити стамбено питање за најмање 150 породица избеглих, интерно расељених лица и повратника доделом грантова у грађевинском материјалу за завршетак започете градње или адаптацију неусловног стамбеног простора.

Специфични циљ 2: У периоду од 2013. до 2016. год. трајно решити стамбено питање за најмање 20 породица избеглих, интерно расељених лица и повратника изградњом монтажних кућа.

Специфични циљ 3: У периоду од 2013. до 2016. год., у складу с популационом политиком градске општине, трајно решити стамбено питање за најмање 60 породица избеглих, интерно расељених лица и повратника откупом домаћинстава с окућницом.

Специфични циљ 4: У периоду од 2013. до 2016. год. економски оснажити најмање 40 породица избеглих, интерно расељених и повратника кроз програме доходовних активности.

Специфични циљ 5: У периоду 2013. до 2016. год. стамбено збринути најмање 50 породица избеглих, интерно расељених лица и повратника изградњом објекта за социјално становање у заштићеним условима.

Поглавље 6.
АКТИВНОСТИ – ЗАДАЦИ ЗА РЕАЛИЗАЦИЈУ ЛАП
Табела локалног акционог плана

Специфични циљ 1: У периоду од 2013. до 2016. год., трајно решити стамбено питање за најмање 150 породица избеглих, интерно расељених лица и повратника доделом грантова у грађевинском материјалу за завршетак започете градње или адаптацију неусловног стамбеног простора.

Активности	планирано време реализације активности	Очекивани резултат	Индикатори	Потребни ресурси		Носилац активности	Партнери у реализацији
				Буџет ЛС и / или остали локални ресурси	Остали извори		
1.1. Обезбеђивање средстава и потписивање уговора		Уговор потписан	Висина средстава			Локална самоуправа	КИРС
1.2.Формирање комисије	15 дана	Формирана Комисија	Одлука о формирању Комисије			Скупштина градске општине	
1.3. Доношење правилника и израда критеријума за одабир приоритетних породица	7 дана	Донесен правилник, израђени критеријуми	Квалитет правилника и критеријума	Постојећи људски ресурси		Општинска комисија	КИРС
1.4. Расписивање огласа	4 недеље	Оглас објављен	Садржај и услови конкурса			Општинска комисија	
1.5. Избор корисника и израда прелиминарне листе	15 дана	Утврђена и објављена прелиминарна листа	Записници, извештаји			Општинска комисија	
1.6. Израда и објављивање коначне листе	8 дана	Утврђена коначна листа.	Записник	Постојећи људски ресурси		Општинска комисија	КИРС
1.7. Расписивање тендера и одабир најбољег добављача	6 недеља	Тендер расписан и одабран најбољи понуђач	Садржај и услови тендера, садржај понуда			Општинска комисија	
1.8. Потписивање уговора са добављачем	8 дана	Потписан уговор	Услови и садржај уговора			Општинска комисија	

1.9. Потписивање уговора са корисницима	8 дана	Потписани уговори	Садржај уговора				
1.10. Испорука грађевинског материјала	30 дана	Подељена помоћ	Садржај и квалитет помоћи	Постојећи људски ресурси		Повереник, Општинска комисија	КИРС
1.11. Праћење уградње грађевинског материјала	6 месеци	Пропраћена реализација програма и уградње материјала	Квалитет и ниво остварености			Повереник, Општинска комисија	КИРС
1.12. Извештај о реализацији програма	6-12 месеци од дана испоруке	Реализација документована	Садржај и критеријуми извештаја			Повереник, Општинска комисија	КИРС

Специфични циљ 2: У периоду од 2013. до 2016. год. трајно решити стамбено питање за најмање 20 породица избеглих, интерно расељених лица и повратника изградњом монтажних кућа.

Активност	Време реализације	Очекивани резултат	Индикатор(и)	Потребни ресурси		Носилац активности	Партнер/и у реализацији
				Буџет лок. самоуправе	Остали извори		
2.1. Одлука Скупштине градске општине о додели земљишта	2 недеље	Обезбеђена потребна финансијска средства	Износ обезбеђених финансијских средстава	Људски ресурси		Локална самоуправа	
2.2 Потписивање уговора о реализацији пројекта монтажних кућа, припрема потребне грађевинске документације и добијање локацијске дозволе	8 дана	Уговор о реализацији потписан, грађевинска документација припремљена и добијена локацијска дозвола	Потписан уговор, комплетна грађевинска документација и документација за локацијску дозволу			Локална самоуправа, повереник	
2.3. Формирање комисије за избор корисника	8 дана	Комисија формирана	Састав комисије			Локална самоуправа, повереник	
2.4. Усвајање правилника	8 дана	Правилник усвојен	Садржај и услови правилника			Комисија	КИРС
2.5. Расписивање и спровођење огласа за избор корисника	4 недеље	Објављен оглас, прикупљене пријаве	Врста и број пријава			Комисија, Локална самоуправа	

2.6. Расписивање тендера за избор добављача	4 недеље	Тендер расписан	Број и квалитет понуда			Комисија, Локална самоуправа	КИРС
2.7. Потписивање уговора са добављачем	2 недеље	Уговор потписан	Садржај и услови уговора			Комисија, Локална самоуправа	КИРС
2.8. Израда прелиминарне листе корисника	2 недеље	Прелиминарна листа комплетирана	Најмање 20 породица прелиминарно одобрено			Комисија, Локална самоуправа	
2.9. Разматрање приговора, усвајање и објављивање коначне листе корисника	8 дана	Усвојена коначна листа најмање 20 корисничких породица	Донета одлука о коначној листи са најмање 20 корисничких породица			Комисија	КИРС
2.10. Постављање монтажних кућа	4 месеца	Монтажне куће постављене	Монтажне куће за најмање 20 породица спремне за усељење			Добављач	Комисија
2.11. Потписивање уговора са корисницима и усељење	7 дана	Корисници усељени	Најмање 20 корисничких породица стамбено збринуто у монтажним кућама			Комисија, Градска управа	
2.12. Медијска промоција програма	2 недеље	Пројекат медијски покривен	ТВ/радио и јавни прикази/чланци			ТВ/радио станице и новине	Локална заједница
2.13. Праћење и евалуација програма	Континуирано						

Специфични циљ 3: У периоду од 2013. до 2016. год., у складу с популационом политиком општине, трајно решити стамбено питање за најмање 60 породица избеглих, интерно расељених лица и повратника откупом домаћинстава с окућницом.

Активности	Планирано време реализације активности	Очекивани резултат	Индикатор(и)	Потребни ресурси		Носилац активности	Партнери у реализацији
				Буџет ЛС и/или остали локални ресурси	Остали извори		

3.1. Обезбеђивање финансијских средстава за откуп домаћинстава		Обезбеђена потребна финансијска средства	Износ обезбеђених финансијских средстава	Људски ресурси		Локална самоуправа	КИРС
3.2. Формирање комисије за избор корисника	15 дана	Формирана комисија	Одлука о формирању комисије.			Председник општине	
3.3. Доношење правилника и огласа за избор корисника	7 дана	Усвојен текст правилника и огласа.	Записник			Комисија за избор корисника	
3.4. Објављивање огласа за откуп домаћинстава	2 месеца	Објављен оглас, прикупљене пријаве	Број пријављених потенцијалних корисника	Људски ресурси, простор и опрема за рад		Општинска комисија, ЛС	КИРС
3.5. Избор потенцијалних корисника и обилазак кућа за откуп	3 недеље	Утврђена листа потенцијалних корисника	Записници и конкурсна комисија			Комисија за избор корисника	
3.6. Израда и објављивање прелиминарне листе	15 дана	Утврђена и објављена прелиминарна листа	Записници, извештаји	Људски ресурси		Општинска комисија, Локална самоуправа	КИРС
3.7. Избор корисника и објављивање коначне листе		Утврђена листа од најмање 60 корисничких породица за које ће бити откупљена домаћинства, склопљени уговори с корисницима	Број склопљених уговора			Комисија за избор корисника	
3.8. Потписивање споразума између донатора и власника	10 дана	Потписани споразуми	Број потписаних споразума			Донатор, власник, корисник	Локална самоуправа
3.9. потписивање купопродајног уговора	7 дана	Потписани купопродајни уговори	Број потписаних уговора			Власник, корисник	Локална самоуправа, КИРС
3.10. Усељавање откупљених домаћинстава		Усељено најмање 60 домаћинства	Број усељених домаћинстава	Људски ресурси, транспортна средства		Локална самоуправа	КИРС медији

3.11. Медијска презентација целокупне реализације програма		Објављене информације о програму на локалним ТВ каналима и штампаним медијима	Број и врста ТВ прилога о програму, број чланака у новинама	Простор и време у локалним медијима		Локална самоуправа	КИРС, локални медији
3.12. Праћење реализације и оцена успешности програма	6-12 месеци	Прикупљање и анализирање информација о реализацији програма, писање извештаја, оцењена успешност	Број и врста анализираних информација, број и врста извештаја и препорука	Особе задужене за праћење и оцењивање овог дела ЛАП-а		Локална самоуправа	КИРС

Специфични циљ 4: У периоду од 2013. до 2016. год. економски оснажити најмање 40 породица избеглих, интерно расељених и повратника кроз програме доходних активности у области пољопривреде.

Активности	Планирано време реализације активности	Резултат	Индикатори	Потребни ресурси		Носилац активности	Партнери у реализацији
				Буџет ЛС и /или остали локални ресурси	Остали извори		
4.1. обезбеђење средстава кроз уговор о додели средстава за економско оснаживање једница локалне самоуправе	1 месец	Обезбеђена средства	Износ средстава			Донатор, локална самоуправа	
4.2. Формирање комисије на нивоу локалне самоуправе	15 дана	Формирана комисија	Одлука о формирању комисије.			Скупштина градске општине	
4.3. усвајање правилника и огласа	7 дана	Усвојен текст правилника и огласа	Садржај и услови правилника			Комисија за избор корисника	
4.4. расписивање јавног позива	1-2 недеље	Јавни позив расписан	Садржај и услови јавног позива			Комисија за избор корисника	

4.5. избор корисника и евентуално организовање обуке	15-30 дана	Корисници одабрани	Садржај листе и структура корисника			Комисија за избор корисника	
4.6. јавна набавка опреме, машина и друге робе која је предмет пакета доходних активности	1-3 месеца	Јавна набавка спроведена	Документација потпуна				
4.7. избор најповољнијег добављача	7 дана	Најповољнији добављач одабран	Садржај понуда				
4.8. потписивање уговора са корисником програма	7 дана	Уговори потписани	Услови и садржај уговора				
4.9. потписивање уговора са добављачем	7 дана	Уговори потписани	Услови и садржај уговора				
4.10. испорука грантова		Грантови испоручени	Садржај и квалитет грантова				
4.11. праћење реализације и оцена успешности програма	24 месеца	Прикупљање и анализирање информација о реализацији програма, оцењена успешност	Број и врста анализираних информација, број и врста извештаја и препорука			Локална самоуправа	КИРС

Специфични циљ 5: У периоду 2013 – 2016. год. стамбено збринути најмање 50 породица избеглих, интерно расељених лица и повратника изградњом објекта за социјално становање у заштићеним условима на плацу у Мислођину (раније власништво Војске који је градска општина Обреновац купила по Уговору бр. 3254 од 15.07.2009. године) за стамбено збрињавање избеглица, интерно расељених лица, повратника по реадмисији и локално угроженог становништва

Активност	Период реализације (од – до)	Очекивани резултат	Индикатор(и)	Потребни ресурси		Носилац активности	Партнер/и у реализацији
				Буџет лок. самоуп.	Остали извори		
5. 1. Обезбеђивање финансијских средстава за изградњу	6 месеци	Обезбеђена потребна финансијска средства	Износ обезбеђених средстава			Локална самоуправа, особа овлашћена од стране градоначелника	Комесаријат, УНХЦР
5. 2. Израда тендера и спровођење процедуре избора извођача	2 месеца	Спроведена тендерска процедура и	Број кандидата пријављених на тендер, квалитет пријава			Одељење за јавне набавке	

		изабран извођач радова					
5. 3. Изградња станова	8 месеци	Изграђено најмање 50 станова	Број и структура изграђених станова			Извођач радова	Дирекција за изградњу
5. 4. Формирање Комисије за расподелу и израда критеријума расподеле станова	5 месеци	Формирана комисија, Израђени критеријуми расподеле станова	Број чланова Комисије, Структура Комисије, број и врста критеријума		-		-
5. 5. Обезбеђивање употребне дозволе за изграђени објекат	1 месец	Обезбеђена употребна дозвола	Садржај употребне дозволе			Извођач радова	-
5. 6. Расписивање конкурса за расподелу и избор корисника	2 месеца	Расписан конкурс и изабрани корисници	Број пријављених на конкурс, број и структура одабраних корисника			Комисија за расподелу	-
5. 7. Усељавање корисника и закључивање уговора о коришћењу станова	1 месец	Закључени уговори о коришћењу станова и усељени корисници станова.	Број закључених уговора, број усељених корисника				
5.8. Медијско информисање о програму	Континуирано, у току трајања ових програма	Локална јавност информисана о реализацији програма	Број и врста медијских информација, број медијских наступа представника локалне смоуправе на ову тему			Локални медији	Комисије за расподелу
5.9. Мониторинг (праћење) реализације програма	Континуирано, у току трајања ових програма	Прикупљене информације о процесима примене програма	Број и врста прикупљених информација, број и врста евентуалних корективних мера			Локални савет за миграције	
5.10. Оцењивање успешности (евалуација) реализације програма	На крају сваке године примене и на крају примене ЛАП-а	Оцењена успешност примене сваког од програма	Ниво остварености резултата у односу на постављене циљеве, број и врста евалуационих извештаја			Локални савет за миграције	

Поглавље 7. РЕСУРСИ/БУЏЕТ

Процењено је да ће за реализацију Локалног акционог плана 2013. – 2016. година бити укупно потребно око 1.500.000 ЕУР-а. Када се буде развијао програм социјалног становања у заштићеним условима или програм социјалног становања, локална самоуправа ће, поред већ наведених средстава из локалног буџета, обезбедити и опремање грађевинског земљишта за ове програме, првенствено на плацу у Мислођину који је градска општина Обреновац купила по Уговору бр. 3254 од 15.07.2009. године

Средства за реализацију овог Локалног плана обезбеђиваће се из различитих извора: делом из буџета локалне самоуправе, делом из донаторских буџета, односно помоћу Пројеката који ће се развити на основу овог Локалног плана, као и из других извора.

Поглавље 8. АРАНЖМАНИ ЗА ПРИМЕНУ

Аранжмани за примену Локалног акционог плана у градској општини Обреновац обухватају **локалне структуре и различите мере и процедуре** које ће осигурати његово успешно спровођење. У оквиру локалних структура разликују се :

- 1) Структуре за управљање процесом примене Локалног плана
- 2) Структуре које су оперативне и примењују Локални план

Структура за управљање процесом примене Локалног акционог плана, након његовог усвајања, представљаће *Локални савет за миграције* (основан у јулу 2012. год.) који је учествовао у изради Плана, а који ће, као део свог будућег рада, направити План управљања применом истог.

Савет за миграције, као управљачка структура има следеће задатке:

1. У потпуности одговара за вођење целокупног процеса примене Локалног плана;
2. Именује локалне тимове за управљање пројектима који настану као резултат операционализације Локалног плана;
3. Обезбеђује приступ и прикупљање свих података и информација, у електронској форми од сваког актера-учесника у процесу унапређења положаја избеглица, ИРЛ и повратника у локалној заједници;
4. Одржава контакте са свим учесницима у реализацији Локалног плана;
5. Управља процесом праћења (мориторинга) и оцењивања успешности (евалуације) Локалног плана;
6. Одржава контакте са јавношћу и доносиоцима одлуке у локалној самоуправи.

Оперативна структура за примену овог Локалног акционог плана чиниће институције, организације и тимови формиран у циљу непосредне реализације плана и пројеката, развијених на основу Локалног плана. У складу са Локалним акционим планом, биће реализована подела улога и одговорности међу различитим актерима у локалној заједници као партнерима у реализацији. Сваки актер ће у складу са принципом јавности и транспарентности рада водити одговарајућу евиденцију и одговарајућу документацију и припремати периодичне извештаје о раду.

Оперативна структура за примену Локалног плана има следеће задатке и одговорности:

1. Реализација Локалног акционог плана;
2. Непосредна комуникација са корисницима/цама услуга које се обезбеђују Локалним планом;
3. Редовно достављање извештаја координатору/ки Радне групе о свим активностима на спровођењу Локалног плана;
4. Учешће у евентуалним обукама за унапређење стручности и компетенција за спровођење Локалног плана;
5. Унапређење процеса примене Локалног плана у складу са сугестијама и препорукама управљачке структуре.

Управљачка и оперативна структура ће развити план и механизме међусобне комуникације, пратиће успешност размене информација и ефикасност комуникације у односу на очекиване резултате примене

Локалног плана. План комуникације управљачке и оперативне структуре уредиће време и начине размене информација и предузимања одговарајућих акција.

Детаљне годишње планове за наредни период припремаће Радна група уз активне консултације са оперативним структурама. По потреби Радна група ће формирати и одговарајуће радне тимове. Годишње планове ће усвајати Веће градске општине Обреновац (или други надлежни орган).

Механизми праћења, оцењивања успешности примене Локалног плана и доношења евентуалних корекција биће дефинисано Планом праћења и оцењивања успешности (планом мониторинга и евалуације).

Поглавље 9. ПРАЋЕЊЕ И ОЦЕНА УСПЕШНОСТИ

Циљ праћења и оцене успешности (мониторинга и евалуације) Локалног плана акције је да се систематично прикупљају подаци, прати и надгледа процес примене и процењује успех Локалног плана акције ради предлагања евентуалних измена у активностима на основу налаза и оцена.

Временски оквир: Мониторинг (као систематски процес прикупљања података) спроводи се континуирано и дугорочно за период 2013. – 2016. година. Евалуација (као анализа података и доношења оцене успешности) вршиће се периодично, једном годишње и подносиће се извештај Скупштини ГО Обреновац. Финална евалуација обавиће се на крају 2016. године.

Предмет мониторинга и евалуације: Мониторинг и евалуација укључују целовито сагледавање испуњења активности, задатака и специфичних циљева. **Кључни индикатори утицаја** за праћење и оцењивање успешности примене Локалног плана ће бити следећи:

1. Број нових услуга –локалних мера/програма за избегла, ИРЛ и повратнике;
2. Обухват избеглих, ИРЛ и повратника новим услугама и мерама;
3. Структура корисника/ца услуга и мера/програм;
4. Ниво укључености различитих актера у пружању услуга избеглим, ИРЛ и повратницима у локалној заједници;
5. Обим финансијских средстава издвојених за услуге избеглицама, ИРЛ и повратницима;
6. Структура финансијских средстава издвојених за услуге избеглицама, ИРЛ и повратницима (буџет локалне самоуправе, донаторских средстава, других извора...).

Процесни индикатори су дефинисани у склопу табеле Локалног акционог плана.

Методе и технике мониторинга и евалуације: За успешно обављање мониторинга и евалуације користиће се стандардни сет алата као што су евидентирање корисника, интервјуи са корисницима (упитници, разговори, анкете), извештавање и др.

Савет за миграције ће бити одговоран за праћење и оцењивање успешности рада на примени Локалног плана акције вршиће мониторинг (М) и евалуацију (Е).

Чланови за примену биће именовани из структуре стручних лица из локалних институција и организација које се непосредно или посредно баве питањима избеглица, ИРЛ и повратника, као и представници/це корисничких група овог Локалног плана. Савет за миграције ће у оквиру својих овлашћења Планом рада дефинисати начин организовања мониторинга и евалуације Локалног акционог плана.

СКУПШТИНА ГРАДСКЕ ОПШТИНЕ ОБРЕНОВАЦ
VII-01 бр. 020- 55 од 21. маја 2013. године

Обрадила:
ВМ

ПРЕДСЕДНИК СКУПШТИНЕ
Жељко Јоветић