



2015. - 2018.



, **2014.**



ЛОКАЛНИ АКЦИОНИ ПЛАН ЗА УНАПРЕЂЕЊЕ ПОЛОЖАЈА МИГРАНАТА
НА ТЕРИТОРИЈИ ГРАДСКЕ ОПШТИНЕ ПАЛИЛУЛА

	3
	4
	-	5
	-	6
-	-	7
Resume ().....	8
1:	10
2:	, ,	22
3:	, ,	34
4:	42
5:	43
6:	- -	44
7:	/	50
8:	50
9:	52



Поштовани,

Градска општина Палилула по последњем попису из 2011. године има близу 174.000 становника, а процењује се да данас на њеној територији живи преко 200.000 становника.

У протеклих двадесет година кроз нашу општину прошло је скоро двадесет хиљада избеглих и прогнаних лица из бивших република Југославије, као и интерно расељених лица са Косова и Метохије. Према званичним подацима Комесаријата за избеглице и миграције Републике Србије и повереништва општине, данас на Палилули живи око 6.000 избеглих и интерно расељених лица који су још увек у статусу, што чини 3,4% укупног броја пописаног становништва. Многи од њих су успели да својим личним залагањем и напорима побољшају своје услове живота, док су неки нажалост и до данас остали незбринути. Такође, последњих година на територији општине живи и један број повратника по основу споразума о реадмисији, а имамо и привремени смештај за лица која траже азила.

Градска општина Палилула је свих ових година, а нарочито у периоду од 2010-2014, настојала да, колико је то било у њеној могућности, помогне овим лицима учешћем у програмима стамбеног збрињавања и решавања њихових egzистенцијалних проблема.

Сматрам да је израда Локалног акционог плана један важан корак у дугогодишњем раду на решавању проблема ове популације, као и званична потврда перманентног размисљања о могућностима побољшања њихових услова живота.

Израдом овог Локалног акционог плана Градска општина Палилула, и поред ограничених капацитета и ресурса, показује намеру и спремност за коначно решавање проблема избеглих и интерно расељених лица, нарочито оних који су смештени у колективним центрима, са циљем да се исти затворе. Такође, жели да побољша и услове живота повратника по основу споразума о реадмисији, а тражиоцима азила привремени боравак на општини учини достојним човека.

Обједињавањем свих релевантних актера у локалној заједници формиран је Савет за миграције, а доношењу Локалног акционог плана предходила је и чињеница да су ове категорије лица препознате као циљна група којима се бави овај документ, а у циљу побољшања њиховог квалитета живота на територији општине Палилула.

Такође, кроз усвајање овог документа, као социјално одговорна општина, преузели смо одговорност за решавање проблема ових осетљивих група грађана, истовремено пружајући допринос њиховој интеграцији и реинтеграцији, те на тај начин утичући на смањење сиромаштва, као и обезбеђивање њихове економске и социјалне равноправности са осталим грађанима и самим тим достојанствен живот у заједници.

На крају бих се захвалио свим учесницима у изради овог документа, и унапред посебно онима који ће учествовати у његовој реализацији.

Председник општине Палилула

Стојан Николић





ЛОКАЛНИ АКЦИОНИ ПЛАН ЗА УНАПРЕЂЕЊЕ ПОЛОЖАЈА МИГРАНАТА
НА ТЕРИТОРИЈИ ГРАДСКЕ ОПШТИНЕ ПАЛИЛУЛА

* (¹ ³, ⁴), ² (),

()

5

1999.

()

1 (1951),

1967.

2 . (<http://en.wikipedia.org/wiki/Refugee>)

(, .).

3 . (http://www.articleword.org/index.php/Displaced_person)

17

prima facie

4

5 / (/) (, . 109/2007).

(),

107/2012).



ЛОКАЛНИ АКЦИОНИ ПЛАН ЗА УНАПРЕЂЕЊЕ ПОЛОЖАЈА МИГРАНАТА
НА ТЕРИТОРИЈИ ГРАДСКЕ ОПШТИНЕ ПАЛИЛУЛА

(International for Migration-IOM).

(),
(),

:

4

-
-
-
-
-
-

2015.

2014.

(6)

/



ЛОКАЛНИ АКЦИОНИ ПЛАН ЗА УНАПРЕЂЕЊЕ ПОЛОЖАЈА МИГРАНАТА
НА ТЕРИТОРИЈИ ГРАДСКЕ ОПШТИНЕ ПАЛИЛУЛА

/



/

/



(2015-2018)

128 100 - 4620, 1268,

1: 20 2015. 2018 . .

2: 20 2015. . 2018 . .

3: 10 2015. 2018. . .



30

4: 2015. 2018. .

5: 2015. 2018. .

2018. .
 500.000 - . 2015-
 50.000 -
 10 %
 90 %

RESUME

Local action plan for creating better conditions for refugees and internally dislocated persons (IDP in further reading) in municipality of Palilula (2015-2018) is the document which expresses long-term commitment for creating better living conditions and possibilities for integration of refugees and IDP into local community. This Local action plan (LAP) is conceived on all people who live on teritori in municipality of Palilula, who werw subjected to forcetul migrations and existential problems according to latest official data, the number of registered IDPs living in Palilula the 4620 and 1268 refugees persons, returnee after readmission 128 persons and 100 persons of asylum seekers accommodated whose fluctuations exceed storage capacity.

Global goal of Local action plan for creating better conditions for refugees and internally dislocated persons is improving social and financial position of refugees and internally dislocated persons in municipality of Palilula, by the way of programs for permanent resolution of housing for the most vulnerable families and sustainable programs for improving their integration into local community.

Specific goals:

Specific goals number 1: Within the period 2015 to the end of 2018 to solve permanently living issuefor at least 20 families of refugees by building housing within the Regional Building Projectto solve living issues of the refugees by giving them flats;



Specific goals number 2: Within the period 2015 to the end of 2018 to solve permanently living issue for at least 20 families of refugees and internal displaced person and people who returned, those who have started but not completed housing, all through granting them building grants to complete or adapt current objects without proper living standards

Specific goals number 3: Within the period 2015 to the end of 2018 to solve permanently living issue for at least 10 families of refugees and internal displaced persons or people who returned by purchase of prefabricated houses to be fitted on the lots owned by those families;

Specific goals number 4: Within the period 2015 to the end of 2018 in cooperation with Commissariat for refugees and Migrations and with other donors to provide resources for economic facilitating through income-generating activities for at least 30 families of refugees and internal displaced persons or people who returned;

Specific goals number 5: In the period from 2015 to 2018 to promote and strengthen tolerance towards persons of asylum seekers who have been placed on the municipal, throughout improve the quality of life in local communities by equipping children's and sports playgrounds, purchasing supplies, equipment and furnishing space for educational, sports, cultural - artistic, health and other services, in which activities will be included, and these persons.

It is estimated that the implementation of local plans need is 500.000 eura from the lokal budget will be necessary to allocate 50.000 eur, which represents about 10% of the total value of the realization of this plan period. Other 90% will be provided from donor funds and other resources..Local plan also includes planned arrangements for implementation, monitoring and evaluating success of activities.



ЛОКАЛНИ АКЦИОНИ ПЛАН ЗА УНАПРЕЂЕЊЕ ПОЛОЖАЈА МИГРАНАТА
НА ТЕРИТОРИЈИ ГРАДСКЕ ОПШТИНЕ ПАЛИЛУЛА

1.

1.1.

44.661

4.536

2011. 17 173.521
200.000

24 Т je

1956.

()

350 /

2.



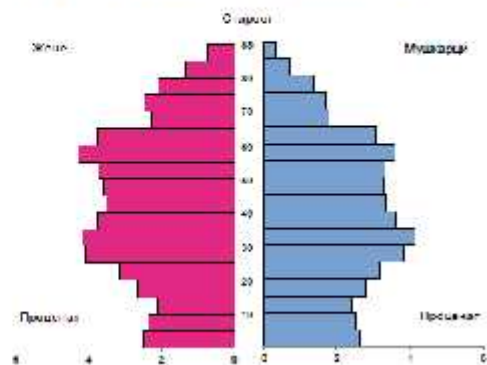


СТАНОВНИШТВО

Покривена (у км ²)	451	(2012)
Број насеља	7	(2012)
Становништво — процена средином године	174973	(2012)
Густина насељености (број становника по км ²)	388	(2012)
Стопа живорођењих	11	(2012)
Стопа умрлих	12	(2012)
Стопа природног прираштаја	0	(2012)
Оčekивано трајање живота при живорођењу (просечна)	75	(2012)
Просечна старост (у годинама)	41	(2012)
Индекс старења (90+ год. / 0–19 год.)	109	(2012)
Просечан број чланова домаћинства	2,64	(2012)
Пројектован број становника (средња варијанта – нулти миграциони сценарио)	159768	(2041)
Пројектован број становника (средња варијанта са миграцијом)	211396	(2041)

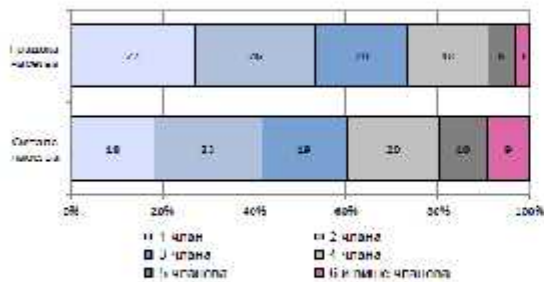
Извор: РЗС – Попис становништва, Републички завод за статистику, Територијални репозитар и Републички поседовни завод

Становништво, према полу и старости, 2011. (у %)



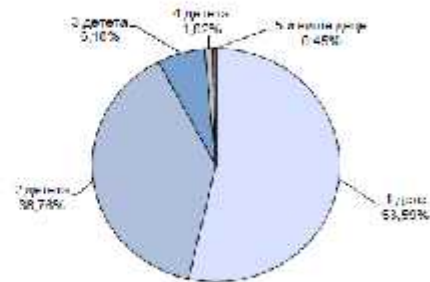
Извор: РЗС – Попис становништва

Домаћинства према броју чланова, 2011. (у %)



Извор: РЗС – Попис становништва

Породице са децом, према броју деце, 2011. (у %)



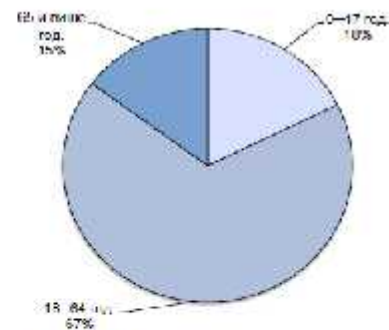
Извор: РЗС – Попис становништва

Становништво, према старосним групама и полу, 2011–2012.

Број	2011		2012	
	женско	мушко	женско	мушко
Деца старости до 6 година (предшколски узраст)	6324	6083	6136	6134
Деца старости 7–14 година (узраст основне школе)	6312	6792	6186	6802
Становништво старости 15–19 година (узраст средње школе)	3524	3743	3622	3717
Деца (0–17 година)	15246	16253	14936	16099
Млади (15–20 година)	17412	16889	17273	16984
Падна категорија становништва (15–64 година)	63408	57402	64084	60509
Укупан број становника	90639	80825	91917	83058

Извор: РЗС – Национална статистика

Становништво, према старосним групама, 2012. (у %)



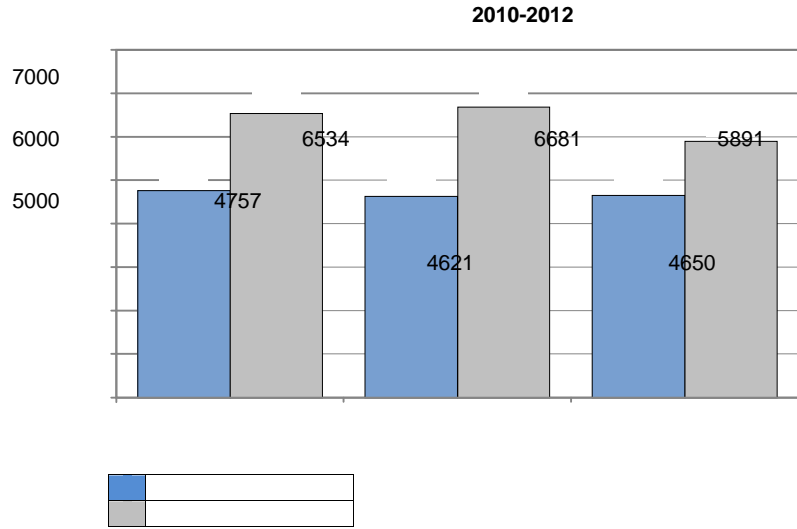
Извор: РЗС – Национална статистика



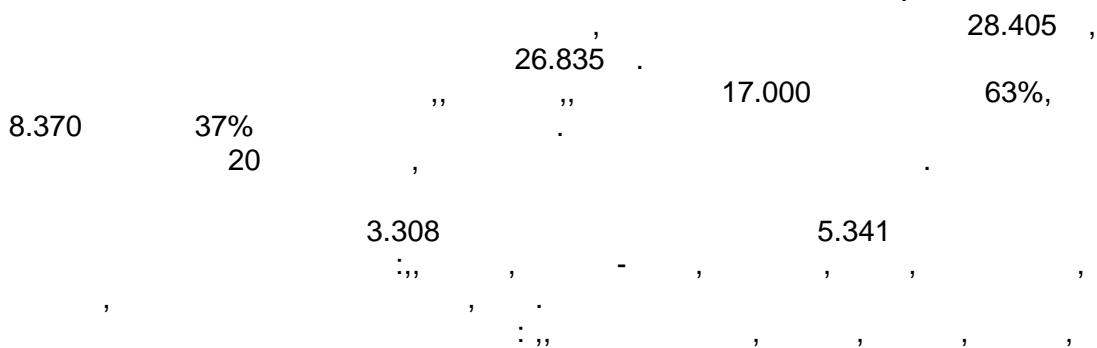
ЛОКАЛНИ АКЦИОНИ ПЛАН ЗА УНАПРЕЂЕЊЕ ПОЛОЖАЈА МИГРАНАТА
НА ТЕРИТОРИЈИ ГРАДСКЕ ОПШТИНЕ ПАЛИЛУЛА

2011.

	152.061
	5.607
	915
	953
	687
	2.376
	819
	637
	296
	223
	175
	304
	137
	162
	103
	81
	73
	863
	15
	12
	23
	593
	4.294
	1.973
	136
	173.521



1.2.



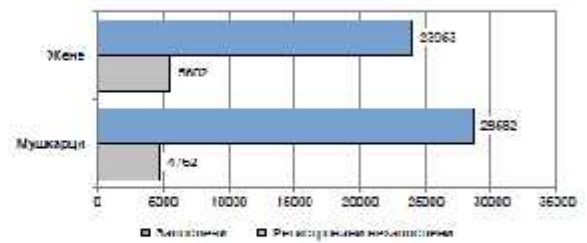


ЕКОНОМИЈА

Број запослених	52535	(2013)
Запослени у односу на број становника (у %)	29,6	(2013)
Просечне зараде без пореза и доприноса (РСД)	57675	(2013)
Број регистрованих незапослених	10.764	(2013)
Регистровани незапослени на 1.000 становника	57	(2013)

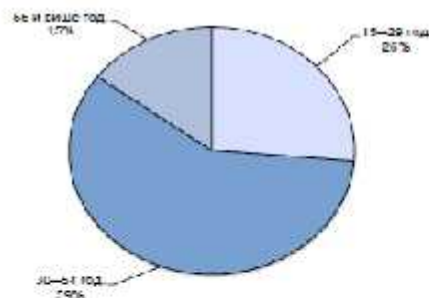
Извор: РСД — Статистика запослености и зарада;
НЦЗ — Национална служба за запошљавање

Број запослених и регистрованих незапослених, према полу, 2013.



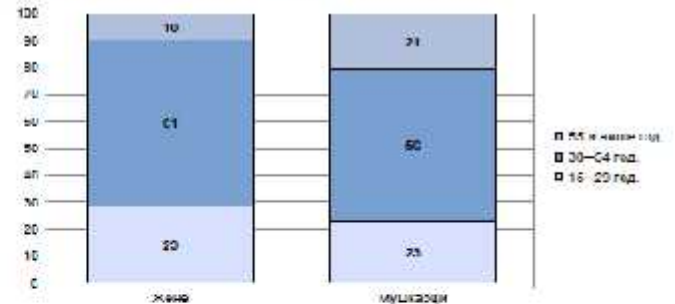
Извор: РСД — Статистика запослености и зарада;
НЦЗ — Национална служба за запошљавање

Учешће незапослених према старосним групама у укупном броју незапослених, 2013. (у %)



Извор: НЦЗ — Национална служба за запошљавање

Учешће незапослених према старосним групама и полу у укупном броју незапослених, 2013. (у %)



Извор: НЦЗ — Национална служба за запошљавање

Становништво према економској активности, 2011.

Број	Жене	Мушкарци
Обављају занимање	29510	33368
Незапослени	62191	81805
Деоц млађа од 15 година	12163	13066
Пензионери	23143	14462
Лица са приходима од имовине	54	206
Ученици/студенти (15 и више година)	7653	7180
Лица која обављају само кућне послове у свом домаћинству	8051	921
Остало неактивно	3616	5133
Укупно	91179	127347

Извор: РСД — Попис становништва

Приходи и примљена буџета локалне самоуправе (у хиљадама РСД)	720205	(2013)
Приходи и примљена буџета локалне самоуправе по становнику (РСД)	4163	(2013)
Расходи и издаци буџета локалне самоуправе (у хиљадама РСД)	654818	(2013)
Расходи и издаци буџета локалне самоуправе по становнику (РСД)	3743	(2013)
Расходи корисника јуридикалних средстава (у хиљадама РСД)	44213637	(2013)
Расходи корисника јуридикалних средстава по становнику (РСД)	261071	(2013)
Број активних привредних друштава	3000	(2013)
Број активних предузетника	5341	(2013)
Платицација регионалног развоја (у хиљадама РСД)	1801713	(2013)

Извор: Министарство финансија, РСД — Национални рачуни, Агенција за привредне регистре



ПОЉОПРИВРЕДА

Број пољопривредних газдинстава	1705	(2012)
Годишње радне јединице (број)	3302	(2012)
Број професионалних трактора	1366	(2012)
Условно грла (број):	25090	(2012)

Извор: РСБ — План пољопривреде, 2012.

Ангажована радна снага, 2012.

Број	Укупно	Жене	Мушкарци
Носиоци породичног газдинства	1688	273	1395
Чланови породице и рођаци који су обављали пољопривредну активност на породичном газдинству	1099	1195	704
Стално запослени на породичном газдинству	6	0	6
Стално запослени на газдинству правног прегорудства	1362	1366	986
Управници (менадери) на газдинствима	1705	272	1433

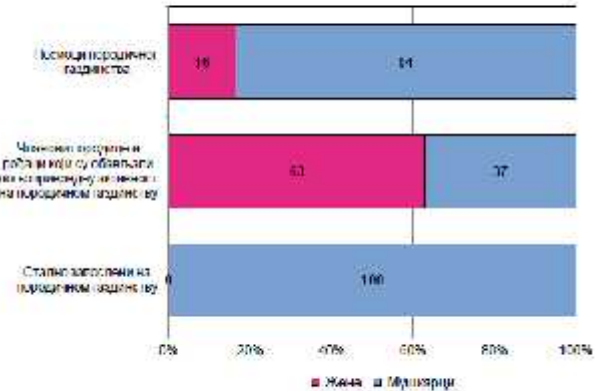
Извор: РСБ — План пољопривреде, 2012.

Коришћено пољопривредно земљиште, 2012. (у ha)

Окућница	43,66
Правице и баште	20968,20
Воћњаци	269,80
Виногради	11,16
Остали стални засади	30,65
Пашади и пашњаци	259,71
Укупно	21586,30

Извор: РСБ — План пољопривреде, 2012.

Чланови газдинства и стално запослени на породичном газдинству, према полу, 2012. (у %)



Извор: РСБ — План пољопривреде, 2012.

Стока, грла, 2012.

Број	Грла
Говеда	19746
Свиње	30589
Овца	985
Жилица	10247
Укупно	121737

Извор: РСБ — План пољопривреде, 2012.

1.3.

			2013.		
	52.535	,	29.6%		
	23.953	,	45,6%,	28.582	,
					54,4%.
	2013.		10.364	,	5.602
					4762
			30.09.2014.		
	9.939	,	5.499		4.440
			75%,		59%
					29-54
					41%
	1000	,			57



ОБРАЗОВАЊЕ

Становништво старо 15 и више година према школској спреми и полу, 2011. (у %)



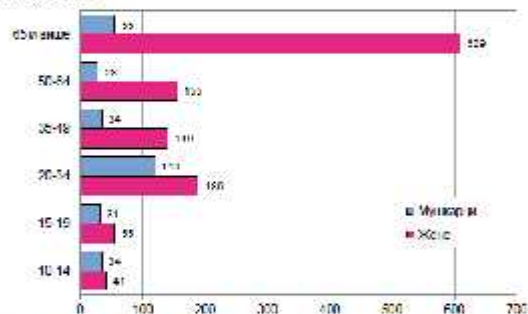
Извор: РСЗ — Попис становништва

Компјутерска писменост, учешће по категоријама, 2011. (у %)



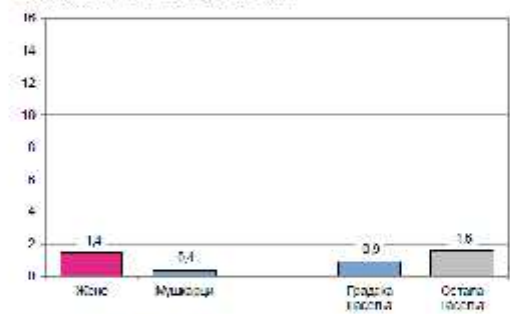
Извор: РСЗ — Попис становништва

Број неписмених, према старосним групама и полу, 2011.



Извор: РСЗ — Попис становништва

Учешће неписмених у укупном становништву старости 10 и више година, 2011.



Извор: РСЗ — Попис становништва

ПРЕДШКОЛСКО ОБРАЗОВАЊЕ

Предшколско образовање — број установа	6	(2013)
Предшколско образовање — број објеката	30	(2013)
Број деце старости 0—3 године у предшколском вазрастном и образовном	1140	(2013)
Обухват деце узраста 0—3 године предшколским вазрастним и образовним (у %)	20,5	(2012)
Број деце узраста од 3 године до поласка у ППП ¹ у предшколском вазрастном и образовном	2063	(2013)
Обухват деце узраста од 3 године до поласка у ППП ¹ предшколским вазрастним и образовним (у %)	43,6	(2012)
Број деце која похађају припремни предшколски програм	1459	(2013)

Извор: РСЗ — Статистика образовања

¹ ППП — обавезни програм предшколског програма

Предшколско образовање — капацитет, 2013.

врста	Укупно	Градско насеља	Остала насеља
Прихваћени	5460	5042	428
Уписани преко капацитета	0	0	0
Нису прихваћени због непунискости	0	0	0

Извор: РСЗ — Статистика образовања

2014.
(30.09.2014.)

				/		/													
		9.939	5.499	2.334	1.453	7.605	4.046	252	90	9.757	5.404	37	17	108	46	37	32	84	42
	I	1.313	634	342	206	971	428	65	20	1.235	586	13	5	39	20	26	23	59	32
	II	339	196	47	23	292	173	28	12	334	192	2	1	3	3	0	0	5	2
	III	1.905	704	308	138	1.597	566	78	27	1.878	696	5	1	19	4	3	3	12	4
	IV	3.249	1.891	628	364	2.621	1.527	56	25	3.204	1.871	11	5	30	11	4	4	4	1
	V	103	28	1	1	102	27	2	0	102	28	1	0	0	0	0	0	0	0
	VI-1	647	411	84	60	563	351	6	2	641	409	1	1	5	1	0	0	1	1
	VI-2	370	238	173	107	197	131	3	0	366	235	1	1	2	1	1	1	0	0
	VII-1	1.977	1.377	746	550	1.231	827	13	3	1.962	1.368	3	3	9	5	3	1	3	2
	VII-2	34	20	5	4	29	16	1	1	33	19	0	0	1	1	0	0	0	0
	VIII	2	0	0	0	2	0	0	0	0	2	0	0	0	0	0	0	0	0

30.09.2014.		9.939	.
,	7.605,	,	.
		(IV	VII
),	
		37	108
,		.	
,		,	
,		2006.	,
,		,	12000
		,	
	70%,	8%,	18%.
,	,		
	42,6%	37	- 107
,	,		45,9%
		.	.



ЛОКАЛНИ АКЦИОНИ ПЛАН ЗА УНАПРЕЂЕЊЕ ПОЛОЖАЈА МИГРАНАТА
НА ТЕРИТОРИЈИ ГРАДСКЕ ОПШТИНЕ ПАЛИЛУЛА

2.

2.1.

2.1.1.

1996		2001		2004/05		2000	
2004/05	30.09.2014.	2004/05	30.09.2014.	2000	30.09.2014.	2000	30.09.2014.
12304	1984	11342	1720	3257	1268	3751	4620
14288		13062		3257	1268	3751	4620

1992.

18.224

1999.- 2014.

7.260

8000

3000)

1992.-2014.

30.

2014.

1268

4620

2.1.2.

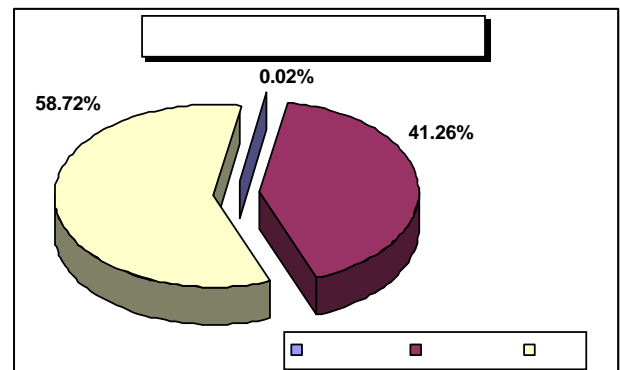
14.518

3.706

1992-2014.

18.224

		%
	3	0.02%
	7520	41.26%
	10701	58.72%
	18224	100%





1991. .

1999. .,

2.1.3.

(,, ,,)

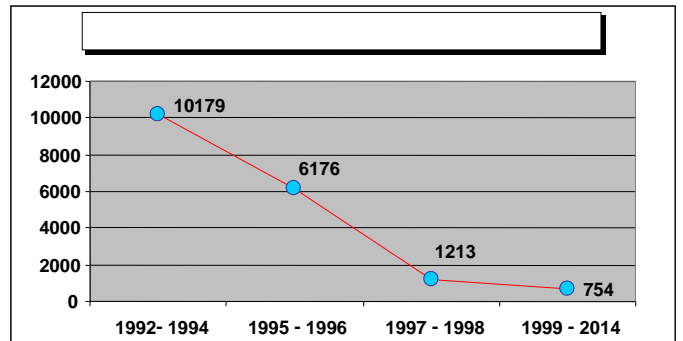
(,, ,,)- 1995. .

- 1991-1992. .-
- 1993 1994.-
- 1995. .-
- ” ” ” ” 1995.” .-
- 1998. .-

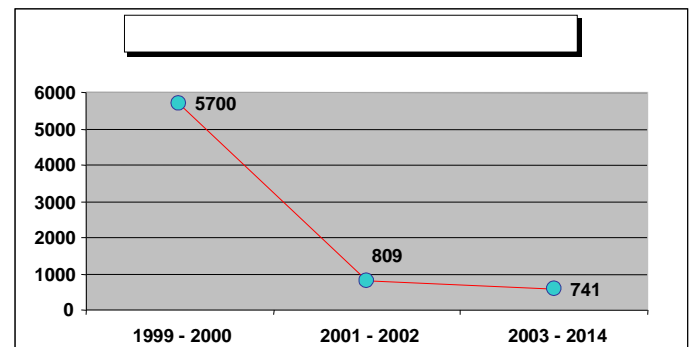
1999.,

2.1.4.

		14518
2014.	1992.-	3706
		18224
1992- 1994		
		10179
1995 - 1996		
		6176
1997 - 1998		
		1213
1999 - 2014		
		754



		7069
1999.-2014.		
1999 - 2000		
		5700
2001 - 2002		
		809
2003 - 2014		
		741





2.1.5.

		%		%
0 - 6	1	1.39	0	0.99
7 - 14	210	12.97	19	6.28
15 - 18	338	9.61	16	5.10
19 - 65	3237	59.84	727	64.83
65 +	834	16.19	506	22.81
	4620	100	1268	100

2.1.5.



: 2.1.5.

		%		%
	2245	49.17	580	49.44
	2375	50.83	688	50.56
	4620	100	1268	100





ЛОКАЛНИ АКЦИОНИ ПЛАН ЗА УНАПРЕЂЕЊЕ ПОЛОЖАЈА МИГРАНАТА
НА ТЕРИТОРИЈИ ГРАДСКЕ ОПШТИНЕ ПАЛИЛУЛА

: 2.1.5.

		%		%
	902	20.89	98	15.75
	0	0.00	93	9.93
	967	20.01	205	20.32
	1120	23.99	272	46.38
	1128	24.76	507	4.08
	210	4.65	47	3.45
	281	5.71	45	0.10
	4620	100	1268	100

: 2.1.5.



: 2.1.5..

(15)		%		%
/	1460	21.63	159	15.60
	1151	28.98	156	16.73
	779	19.92	49	5.00
	319	9.53	223	13.05
	625	19.95	659	49.63
	4334	100	1246	100



: 2.1.5.



2004/05

2000.

, (30.09.2014. –

1).

2.1.5. -

		%		%
	1990	43	1218	96
	261	6	40	3
	1209	26	0	0
	642	14	0	0
	518	11	10	1
	4620	100	1268	100



ЛОКАЛНИ АКЦИОНИ ПЛАН ЗА УНАПРЕЂЕЊЕ ПОЛОЖАЈА МИГРАНАТА
НА ТЕРИТОРИЈИ ГРАДСКЕ ОПШТИНЕ ПАЛИЛУЛА

- 1 -7 / 2 - 8-18 . / 16
- 19-65 . /128 - 65 /36

2. - () -

- 64 , 28 36

- 1 7 ; - 2 5 ; - 3 1 ;
- 4 3 ; - 5 4 ; - 6 2 ;

22 - 64 (30.09.2014.)

- 1-7 2 ; 8-18 -9 ; 19-65 47
65 6 .

3. 7 - - . 9
25 . 2 ,

- 1 .-1 ; 2 .-3 ; 3 .-3 ; 4 .-2
/11 14 , 8-77 .

140

631

58

69

311

, 88

- 30.09.2014. :

ОБРАЗАЦ ЗА ИЗВЕШТАВАЊЕ О ПОТРЕБАМА ИЗБЕГЛИХ ЛИЦА		СТАНОВИ (колективно становање)			СОЦИЈАЛНО СТАНОВАЊЕ У ЗАШТИЋЕНИМ УСЛОВИМА	МОНТАЖНЕ КУЋЕ (индивидуално становање)			СЕОСКО ДОМАЋ ИНСТВО	ГРАЂЕВИНСКИ МАТЕРИЈАЛ		Укупно породица
		Зак уп до 5.00 0,00 РСД	Заку п прек о 5.00 0,00 РСД	Откуп		Поседуј е плац	Може да обезбеди плац	Општин а додељу је плац		Завршетак започете градње	Адаптација старе куће	
Укупан број породица	Решење 1	82	27	125	12	29	14	8	14	311	9	631
Број чланова породице	1 и 2	36	10	31	11	2	6	3	7	47	3	
	3 и 4	32	14	77	0	22	8	5	7	182	6	
	5 и више	14	3	17	1	5	0	0	0	82	0	
Укупан број породица	Решење 2	22	30	42	23	25	13	28	21	19	3	226
Број чланова породице	1 и 2	9	10	14	10	4	3	6	5	5	1	
	3 и 4	9	20	22	10	15	8	15	11	10	2	
	5 и више	4	0	6	3	6	2	7	5	4	0	
Посебна социјална угроженост									Број породица по Решењу 1			
породице са болесним чланом/члановима									191			
једнородитељске породице са малолетном децом									22			
породице са чланом који је особа са инвалидитетом									68			
породице са дететом са сметњама у развоју									3			
породице са старим чланом - трогенерациске									66			
породице са троје и више деце									21			
домаћинства са чланом које је преживело насиље у породици									6			
породице чији је члан смртно настрадао или нестало у сукобима на просторима бивше СФРЈ									27			
породица са приходима до висине новчане социјалне помоћи									27			
остало									132			



ЛОКАЛНИ АКЦИОНИ ПЛАН ЗА УНАПРЕЂЕЊЕ ПОЛОЖАЈА МИГРАНАТА
НА ТЕРИТОРИЈИ ГРАДСКЕ ОПШТИНЕ ПАЛИЛУЛА

ОБРАЗАЦ ЗА ИЗВЕШТАВАЊЕ О ПОТРЕБАМА ИНТЕРНО РАСЕЉЕНИХ ЛИЦА		СТАНОВИ (колективно становање)		СОЦИЈАЛНО СТАНОВАЊЕ У ЗАШТИЋЕНИМ УСЛОВИМА	МОНТАЖНЕ КУЋЕ (индивидуално становање)			СЕОСКО ДОМАЋИНСТВО	ГРАЂЕВИНСКИ МАТЕРИЈАЛ		Укупно породица
		Закуп до 5.000,00 РСД	Закуп преко 5.000,00 РСД		Поседује плац	Може да обезбеди плац	Општина додељује плац		Завршетак започете градње	Адаптација старе куће	
Укупан број породица	Решење 1	24	7	16	10	3	4	2	69	5	140
Број чланова породице	1 и 2	8	2	11	2	1	3	0	3	1	
	3 и 4	9	4	2	1	1	0	2	29	2	
	5 и више	7	1	3	7	1	1	0	37	1	
Укупан број породица	Решење 2	3	11	3	2	0	6	10	5	0	40
Број чланова породице	1 и 2	0	4	1	0	0	2	2	1	0	
	3 и 4	3	2	1	1	0	3	5	1	0	
	5 и више	0	5	1	1	0	1	3	3	0	
Посебна социјална угроженост								Број породица по Решењу 1			
породице са болесним чланом/члановима								62			
једнородитељске породице са малолетном децом								5			
породице са чланом који је особа са инвалидитетом								8			
породице са дететом са сметњама у развоју								1			
породице са старим чланом - трогенерацијске								15			
породице са троје и више деце								29			
домаћинства са чланом које је преживело насиље у породици								0			
породице чији је члан смртно настрадао или нестао у сукобима на територији АП Косово и Метохија								3			
породица са приходима до висине новчане социјалне помоћи								9			
остало								57			



2.1.7.

2007.



3

-
-
-
-
-

(SWOT),

-
-
-
-
-
-
-

, 2011-2014;

(2003);

(2008);

2006-2012;

2011-2020;

, 2009;

,2005;

8

9

7

(2010-2014),

2014.

2012.

2012-2022,

7

" . 30/2010, 15. 2010. " . 45/2002,

8

" . 107/2012 09.12.2012.

9

" . 109/2007 24.11.2007.

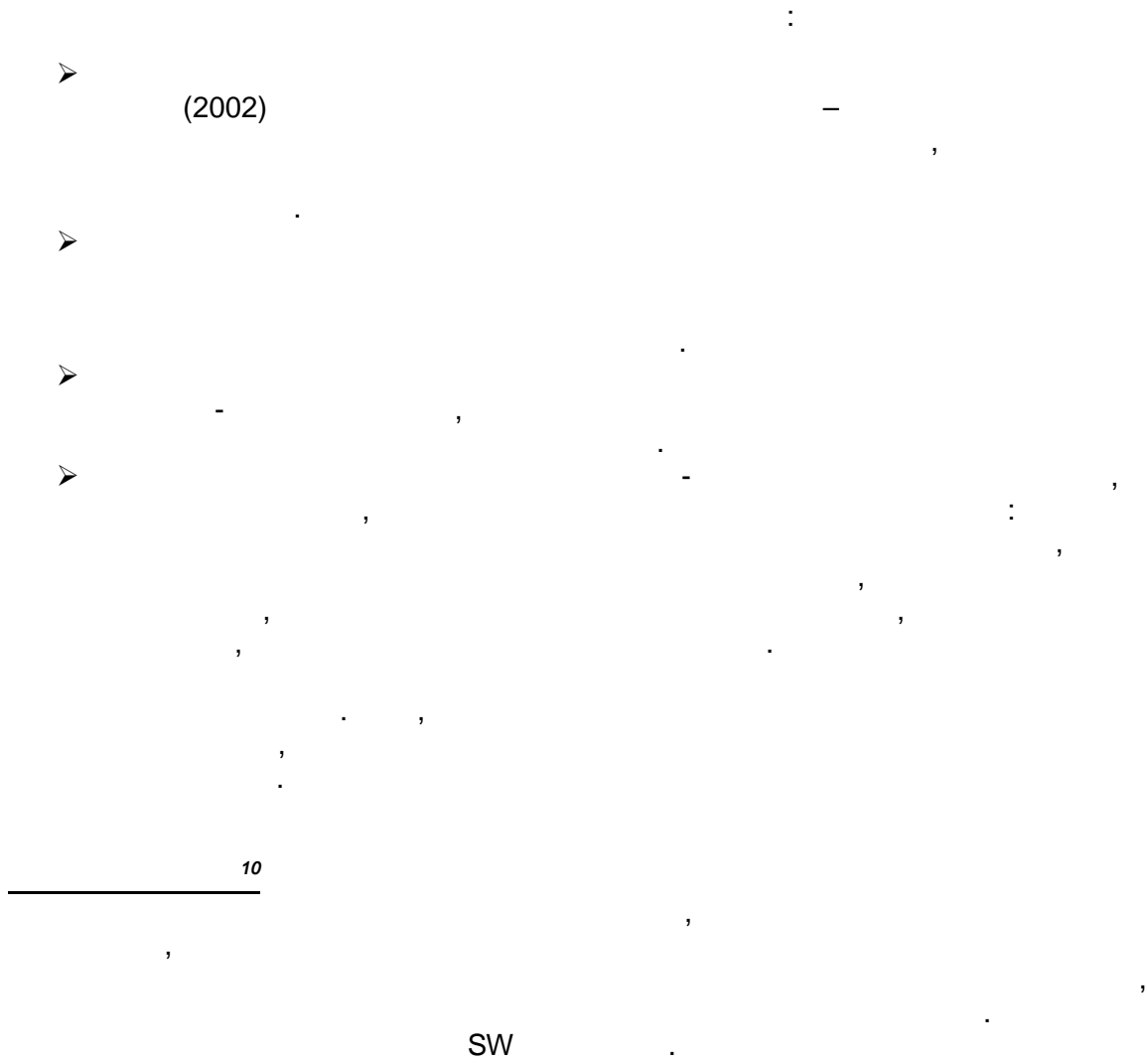


ЛОКАЛНИ АКЦИОНИ ПЛАН ЗА УНАПРЕЂЕЊЕ ПОЛОЖАЈА МИГРАНАТА
НА ТЕРИТОРИЈИ ГРАДСКЕ ОПШТИНЕ ПАЛИЛУЛА

18	-	58	40	200.000	34
	-	51.000	43		2
4	36.000	20			
	-	287.000	141	90	
	51	(43		
		- (2010-2014)			
		-	500.000	(
	178)			287
		109			



ЛОКАЛНИ АКЦИОНИ ПЛАН ЗА УНАПРЕЂЕЊЕ ПОЛОЖАЈА МИГРАНАТА
НА ТЕРИТОРИЈИ ГРАДСКЕ ОПШТИНЕ ПАЛИЛУЛА



¹⁰SWOT A



ЛОКАЛНИ АКЦИОНИ ПЛАН ЗА УНАПРЕЂЕЊЕ ПОЛОЖАЈА МИГРАНАТА
НА ТЕРИТОРИЈИ ГРАДСКЕ ОПШТИНЕ ПАЛИЛУЛА

	<ul style="list-style-type: none">❖❖❖❖❖❖❖❖❖❖❖❖	<ul style="list-style-type: none">••••••••••••
	<ul style="list-style-type: none">❖❖❖❖❖❖❖❖❖❖	<ul style="list-style-type: none">•••• (,)• ()•••••

:

,

:

,

:

,

-
-
-

-



ЛОКАЛНИ АКЦИОНИ ПЛАН ЗА УНАПРЕЂЕЊЕ ПОЛОЖАЈА МИГРАНАТА
НА ТЕРИТОРИЈИ ГРАДСКЕ ОПШТИНЕ ПАЛИЛУЛА

-
-

-
-
-
-
-

-
-
-



/ ()

/

-
-
-
-
-



ЛОКАЛНИ АКЦИОНИ ПЛАН ЗА УНАПРЕЂЕЊЕ ПОЛОЖАЈА МИГРАНАТА
НА ТЕРИТОРИЈИ ГРАДСКЕ ОПШТИНЕ ПАЛИЛУЛА

-
- () .
 - ()
 -); (,
 - , / , / ,
 - ;
 - ;
 - ; /
 - ;
 - , : ,
 - ,
 - ,



4.

-
- ;
 - ;
 - ;
 - ;
 - ;
 - ;
-
1. ; -
 2. ;
 3. ;
 4. - .
- / ;
 - ;
 - ;
 - ;
-
- ;
 - ;
 - ;
 - ;



ЛОКАЛНИ АКЦИОНИ ПЛАН ЗА УНАПРЕЂЕЊЕ ПОЛОЖАЈА МИГРАНАТА
НА ТЕРИТОРИЈИ ГРАДСКЕ ОПШТИНЕ ПАЛИЛУЛА

5.

-

,

:

1.	2015.	2018.	.	.	20	
	-	2015.	.	5		
	-	2016.	.	5		
	-	2017.	.	5		
	-	2018.	.	5		
2.	20	2015.	.	2018.	.	
		-	2015.	.	5	
		-	2016.	.	5	
		-	2017.	.	5	
		-	2018.	.	5	
3.		2015.		2018.	10	
	-	2015.	2	-	2016.	3
	-	2017.	3	-	2018.	2
4.		2015.		2018.	.	30
5.		2015.		2018.	.	



ЛОКАЛНИ АКЦИОНИ ПЛАН ЗА УНАПРЕЂЕЊЕ ПОЛОЖАЈА МИГРАНАТА
НА ТЕРИТОРИЈИ ГРАДСКЕ ОПШТИНЕ ПАЛИЛУЛА

6.

- (-)

1 : 2015 - 2018. 20 , ,							
- 2015. . 5 :							
- 2016. . 5							
- 2017. . 5 - 2018. . 5 (2015.)							
	(-)						
1.1.	2015.			5.000 €	100.000 €	,	,
1.2.	2015.					,	,
1.3.	2015.					,	
1.4.	2015.						
1.5.	2015.					,	
1.6.	2015.					-	
1.7.	2015.						
1.8.	2015. 2016.					,	,



ЛОКАЛНИ АКЦИОНИ ПЛАН ЗА УНАПРЕЂЕЊЕ ПОЛОЖАЈА МИГРАНАТА
НА ТЕРИТОРИЈИ ГРАДСКЕ ОПШТИНЕ ПАЛИЛУЛА

2: 2015. - 2018. 20							
- 2015. 5							
- 2016. 5							
- 2017. 5 - 2018. 5 (2015.)							
	(-)						
2.1.	2015.			5.000 €	50.000 €		
2.2.	2015.						
2.3.	2015.						
2.4.	2015.						
2.5.	2015.						
2.6.	2015.						
2.7.	2015.						
2.8.	2015. .2016.						



ЛОКАЛНИ АКЦИОНИ ПЛАН ЗА УНАПРЕЂЕЊЕ ПОЛОЖАЈА МИГРАНАТА
НА ТЕРИТОРИЈИ ГРАДСКЕ ОПШТИНЕ ПАЛИЛУЛА

3: 2015. - 2018. 10							
- 2015. 2							
- 2016. 3							
- 2017. 3 - 2018. 2 (2015.)							
	(-)						
2.1.	2015.			3.000 €	30.000 €		
2.2.	2015.						
2.3.	2015.						
2.4.	/ 2015.						
2.5.	2015.						
2.6.	2015.						
2.7.	2015.						
2.8.	2015. .2016.						



ЛОКАЛНИ АКЦИОНИ ПЛАН ЗА УНАПРЕЂЕЊЕ ПОЛОЖАЈА МИГРАНАТА
НА ТЕРИТОРИЈИ ГРАДСКЕ ОПШТИНЕ ПАЛИЛУЛА

4: 2015. - 2018. 30							
- 2015. 8							
- 2016. 8							
- 2017. 8 - 2018. 6 (2015.)							
	(-)						
2.1.	2015.			1.500 €	15.000 €	,	,
2.2.	2015.					,	,
2.3.	2015.					,	
2.4.	2015.						
2.5.	2015.						
2.6.	2015.						
2.7.	2015.						
2.8.	2015. .2016.						



ЛОКАЛНИ АКЦИОНИ ПЛАН ЗА УНАПРЕЂЕЊЕ ПОЛОЖАЈА МИГРАНАТА
НА ТЕРИТОРИЈИ ГРАДСКЕ ОПШТИНЕ ПАЛИЛУЛА

5: 2015. - 2018.							
				2015.			
	(-)						
2.1.				1.000€	20.000 €		
2.2.							
2.3.							
2.4.							
2.5.							
2.6.							
2.7.							
2.8.							



ЛОКАЛНИ АКЦИОНИ ПЛАН ЗА УНАПРЕЂЕЊЕ ПОЛОЖАЈА МИГРАНАТА
НА ТЕРИТОРИЈИ ГРАДСКЕ ОПШТИНЕ ПАЛИЛУЛА

2015-2018.							
	(-)						
1,2,3,4 5	-	2, 3. 4 (1,	,	500 €		,	,
()	-		,			,	,
1,2,3,4 5		1, 2, 3 4					
()	()		,			,	
1,2,3,4 5	(-)						

7.

/

2015-2018.

500.000 - . 2015.

200.000 -
- .

10.000

:

- ,

8.

1)

2)

- ,

➤

➤

➤

➤

➤

➤



ЛОКАЛНИ АКЦИОНИ ПЛАН ЗА УНАПРЕЂЕЊЕ ПОЛОЖАЈА МИГРАНАТА
НА ТЕРИТОРИЈИ ГРАДСКЕ ОПШТИНЕ ПАЛИЛУЛА

-

,

,

:

➤

➤

➤

➤

➤

,

-

,

,

()

,

()



ЛОКАЛНИ АКЦИОНИ ПЛАН ЗА УНАПРЕЂЕЊЕ ПОЛОЖАЈА МИГРАНАТА
НА ТЕРИТОРИЈИ ГРАДСКЕ ОПШТИНЕ ПАЛИЛУЛА

9.

- ()
,
- : (2015-2018.)
2018.
2018.
2018.
- :
 - ;
 - ;
 - / ;
 - ;
 - ;
 - (, , ...).
- :
(,), ;
- () ().