

Grad Pančevo



**LOKALNI AKCIONI PLAN ZA UNAPREĐENJE POLOŽAJA
IZBEGLIH I INTERNO RASELJENIH LICA U GRADU PANČEVU
2009-2013. godine**

Grad Pančevo, Februar 2009

SADRŽAJ

strana

Uvod	3
• Uvodna na reč Gradonačelnice	3
• Šta je Lokalni plan akcije za unapređenje položaja izbeglih i Interno raseljenih lica.....	5
• Zahvalnost učesnicima/cama u procesu izrade LPA	7
Sažetak (rezime) LPA	9
Poglavlje 1: Opšti podaci o Gradu	12
Poglavlje 2: Podaci o izbeglim i interno raseljenim licima u Gradu	16
Poglavlje 3: Analiza situacije i sporna pitanja izbeglih i interno raseljenih lica	18
Poglavlje 4: Prioritetne ciljne grupe	27
Poglavlje 5: Opšti i specifični ciljevi	28
Poglavlje 6: Aktivnosti – Zadaci za realizaciju LPA	29
Poglavlje 7: Resursi/budžet	40
Poglavlje 8. Aranžmani za primenu	40
Poglavlje 9: Praćenje i ocena uspešnosti	42

Prilog

Odluka Skupštine Grada Pančeva o usvajanju Lokalnog akcionog plana za unapređenje položaja izbeglih i interno raseljenih lica	43
--	----

Uvod

Uvodna reč Gradonačelnice Grada Pančeva g-dje Vesne Martinović

*Moj svet je deo sveta koji je na razne načine moj :
moj rodni grad, moj grad u kome trenutno živim ,
a gde je moje trajanje..... moja budućnost *

Naša je obaveza, kako je određeno Evropskom konvencijom o ljudskim pravima, da štitimo ljudska prava i fundamentalne slobode za svakog pod jurisdikcijom naše zemlje.

Ne smemo zaboraviti da su sva ljudska bića rođena slobodna i jednaka sa potencijalom da konstruktivno doprinose razvoju i dobrobiti društva, kao i da su sve osobe jednake i imaju jednako pravo na zaštitu od strane zemlje u kojoj žive.

Cilj Saveta Evrope je veće jedinstvo između njegovih članica. Ovom cilju se može težiti, između ostalog, i usvajanjem zajedničkih pravila, iz oblasti socijalne politike koja se odnose na promovisanje zaštite političkih, građanskih, socijalnih i nadasve ljudskih prava.

Upravo i ovaj naš Lokalni akcioni plan za unapređenje položaja izbeglih i interno raseljenih lica za period 2009 – 2013. godine ima za cilj da obezbedi sveobuhvatni okvir, koji je fleksibilan i prilagodljiv, kako bi se ispunili uslovi za rešavanje problema izbeglih i interno raseljenih lica specifičnih za naš grad.

Lokalni akcioni plan za unapređenje položaja izbeglih i interno raseljenih lica Grada Pančeva 2009-2013. godine ima jasnu i konkretnu viziju – opšti cilj i specifične ciljeve koje nameravamo da ostvarimo u toku određenog vremenskog perioda. Proces planiranja je sproveden kroz identifikaciju potreba i specifičnih problema izbeglica i interno raseljenih lica na teritoriji grada Pančeva, a realizacija Plana će se odvijati primenom niza intervencija čiji bi ishodi trebalo da imaju stvarni značaj za zajednicu, odnosno da dovedu do adekvatnih rešenja za unapređenje položaja izbeglih i interno raseljenih.

Lokalna zajednica se i do sada trudila da obezbedi koordinisani pristup službi za podršku izbeglicama i interno raseljenim licima u okviru zajednice kroz realizaciju niza aktivnosti i projekata . Sve do sada preduzete akcije i projekti vodili su i vode do bolje integracije izbeglih i interno raseljenih - rešavanju njihovih stambenih potreba, kao i drugih problema koji otežavaju integraciju ove populacije (zaposlenje, školovanje, socijalna zaštita, nedostatak ličnih dokumenata).

Strateški okvir Lokalnog akcionog plana grada Panceva je određen u skladu sa Nacionalnom strategijom za rešavanje pitanja izbeglih i interno raseljenih lica i drugim strateškim dokumentima značajnim za ovu oblast, kao i sa strategijom i akcionim planovima na lokalnom nivou: Strategija razvoja opštine Pančevo 2007 – 2014., Stambena strategija Pančeva, Generalni Prostorni plan Pančeva, Strategija za društvenu integraciju Roma 2009 – 2012, Strategije brige o mladima 2008 – 2013.

Rad se bazirao na principima aktivne participacije, razmene iskustava i primene dobre prakse. Ključni i suštinski princip Lokalnog plana je da se poboljša i unapredi integracija izbeglih i interno raseljenih lica i samim tim poveća kapacitet lokalne zajednice da u određenom periodu iznese željene promene u vezi sa psihosocijalnim potrebama stanovništva .

Naša je obaveza i dužnost da uložimo maksimalni rad, profesionalizam i entuzijazam da kroz realizaciju ovog Plana, konkretizujemo viziju unapređenja položaja izbeglih i interno raseljenih lica i time omogućimo njihovu kvalitetniju i potpuniju integraciju .

GRADONAČELNICA GRADA PANČEVA
G-dja Vesna Martinović, sr.

Šta je Lokalni plan akcije za unapređenje položaja izbeglih i interno raseljenih lica

U ovom dokumentu pod procesom *lokalnog akcionog planiranja unapređenja položaja izbeglih¹ i interno raseljenih lica² (IRL)* podrazumevamo proces donošenja odluka o tome koje promene značajne za život izbeglih i interno raseljenih lica nameravamo da ostvarimo u svom lokalnom okruženju u toku predviđenog vremenskog perioda. Taj proces se zasniva na identifikovanju najboljeg načina angažovanja kapaciteta svih socijalnih aktera u zajednici u planiranju i primeni plana. *Lokalni akcioni plan za unapređenje položaja izbeglih i interno raseljenih lica* posmatramo kao rezultat procesa planiranja ili plansku odluku kojom su definisani osnovni načini ostvarivanja ciljeva razvoja ove oblasti života lokalne zajednice.

U okviru ovog dokumenta, pod *izbeglim i interno raseljenim licima* podrazumevaju se sva lica koja su bila izložena prisilnom napuštanju svojih domova i raseljavanju, zbog rata na prostoru bivših jugoslovenskih republika i bombardovanja Kosova i Metohije, uključujući i ona lica koja su u međuvremenu stekla status građana Republike Srbije, ali i dalje imaju nerešene egzistencijalne probleme nastale u toku izbegličkog statusa.

Lokalni akcioni plan za unapređenje položaja izbeglih i interno raseljenih lica (IRL) u Gradu Pančevu, nastao je kao rezultat učešća u Projektu *Podrška institucijama Vlade Republike Srbije koje su nadležne za izbegla i interno raseljena lica*. Opšti cilj Projekta je pronalaženje rešenja na nivou države koja će pružiti podršku Vladi Republike Srbije da na efikasan i održiv način odgovori na potrebe izbeglih i IRL. Projekat finansira Evropska unija, a sprovodi Međunarodna organizacija za migracije (International Organization for Migration – IOM). Korisnici Projekta su institucije Vlade Republike Srbije koje su nadležne za izbegla i interno raseljena lica: Komesarijat za izbeglice Republike Srbije (KIRS), Ministarstvo za Kosovo i Metohiju (MinKiM) i Ministarstvo rada i socijalne politike (MRSP), kao i druga nadležna ministarstva, opštinska povereništva za izbegla i interno raseljena lica i *odabrane opštine/gradovi*.

Strateški okvir Projekta određen je u skladu sa politikom i pravcima delovanja definisanim Nacionalnom strategijom za rešavanje pitanja izbeglih i interno

¹ Prema Konvenciji UN o statusu izbeglice (1951), **izbeglica** je osoba koja iz osnovanog straha da će biti progonjena zbog svoje rase, nacionalne pripadnosti, pripadnosti određenoj društvenoj grupi ili zbog političkog uverenja, napustila je svoju državu i ne može ili zbog pomenutog straha ne želi da se u nju vrati. Pojam izbeglice je Protokolom iz 1967. god. proširen i na osobe koje su bile izložene ratnim stradanjima ili drugim oblicima nasilja i zato odlučile ili bile prinuđene da napuste svoju državu. (<http://en.wikipedia.org/wiki/Refugee>)

² **Interno raseljene osobe** su one koje su bile prisiljene da napuste svoje domove, ali su ostale u granicama svoje države. Razlozi zbog kojih su bili prisiljeni da napuste svoje domove mogu biti različiti: rat, nasilje, ugrožavanje ljudskih prava, politički progon ili prirodne katastrofe (zemljotres, poplava i sl.). Zato što se nalaze u granicama svoje zemlje, mogućnosti njihove međunarodne zaštite su ograničene. Iako ih, za razliku od izbeglica, ne štiti Specijalna konvencija UN, i dalje ih štite nacionalni zakoni, međunarodno humanitarno pravo i međunarodni pravni akti u oblasti ljudskih prava. (http://www.articleword.org/index.php/Displaced_person)

raseljenih lica i drugim nacionalnim strateškim dokumentima od značaja za ovu oblast³. U cilju koordiniranog rada, korišćenja naučenih lekcija i najboljih praksi, ovaj Projekat uzima u obzir postojeće projekte izgradnje kapaciteta na lokalnom nivou, a naročito one koji su u domenu socijalne, ekonomske i stambene politike. Kreiranje i sprovođenje lokalnih akcionih planova za unapređenje položaja izbeglih i interno raseljenih lica ovde se tretira kao deo šireg mehanizma smanjenja siromaštva i socijalne isključenosti osetljivih društvenih grupa.

Lokalni akcioni plan za unapređenje položaja izbeglica i IRL donosi se na period od 5 godina, sa detaljnom razradom aktivnosti za 2009 i 2010 godinu.

Proces izrade Lokalnog akcionog plana za unapređenje položaja izbeglih i interno raseljenih lica u Gradu Pančevu zasnovao se na interaktivnom pristupu čije su osnovne metodološke karakteristike da je:

- Lokalni – sproveden je u lokalnoj zajednici i uvažava lokalne specifičnosti;
- Participativan – uključio je različite bitne aktere procesa društveno organizovane podrške izbeglim i interno raseljenim u lokalnoj zajednici;
- Utemeljen na realnim okolnostima, raspoloživim resursima i potrebama unapređenje položaja izbeglih i interno raseljenih;
- Prilagođen situaciji u lokalnoj zajednici, akterima i pozitivnoj promeni kojoj se teži;
- Koristi savremene metode planiranja i analize svih važnih elemenata potrebnih za donošenje odluka;
- Podstiče odgovoran odnos različitih društvenih aktera u lokalnoj zajednici.

Za potrebe procesa, prikupljanje i analizu osnovnih podataka o položaju i potrebama izbeglih i interno raseljenih lica u Gradu Pančevu, korišćeni su sledeći izvori: rezultati intervjua sa potencijalnim korisnicima/cama i sastanaka sa lokalnim akterima, statistički podaci, različiti izvještaji i dokumenti, podaci Komesarijata za izbeglice Republike Srbije, Gradskog povereništva za izbeglice, Crvenog krsta, lokalnih nevladinih organizacija itd. Proces izrade Plana sproveden je u periodu septembar-decembar 2008. god.

³ Detalje o ostalim nacionalnim dokumentima pogledati u Poglavlju: Analiza situacije i zaključci

Zahvalnost učesnicima/cama u procesu lokalnog akcionog planiranja

U cilju izrade Lokalnog akcionog plana za unapređenje položaja izbeglih i interno raseljenih lica u Gradu Pančevu formirana je Gradska radna grupa koju su činili predstavnici/ce: lokalne samoprave kao nosioca procesa i formalnog donosioca ovog dokumenta, uključujući i Povereništvo za izbeglice; institucija sistema koje se na lokalnom nivou bave pitanjima izbeglih i interno raseljenih; nevladinih organizacija koje deluju u lokalnoj zajednici i Komesarijata za izbeglice Republike Srbije

Uloga Gradske radne grupe bila je da:

- Unapredi sopstvene kapacitete za planiranje kroz odgovarajuće obuke organizovane od strane IOM-a;
- Obezbedi potrebne podatke neposredno od ciljnih grupa i socijalnih aktera u sistemu podrške izbeglim i interno raseljenim;
- Razmenjuje informacije i učestvuje na sastancima od značaja za proces planiranja;
- Primenjuje usvojene metode planiranja tokom procesa planiranja;
- Definiše ciljeve, pravce razvoja i saraduje sa različitim relevantnim lokalnim i republičkim akterima;
- Planira praćenje i ocenjivanje uspešnosti primene lokalnog akcionog plana;
- Radi na pisanju završnog dokumenta;
- Inicira javnu raspravu o nacrtu dokumenta i doprinese da finalna verzija bude predložena Skupštini Opštine/Grada na usvajanje.

Radna grupa za izradu Akcionog plana Grada Pančeva za rešavanje problema izbeglih i interno raseljenih lica (u daljem tekstu: «Radna grupa»), radila je u sledećem sastavu:

1. Dr Novica Đorđević, član Gradskog veća Grada Pančeva, koordinator;
2. Zoran Graovac, poverenik za izbeglice Grada Pančeva, zamenik koordinatora;
3. Zdenka Radojković, psiholog, Centar za socijalni rad «Solidarnost» Pančevo, član;
4. Igor Kureljušić, koordinator za TIS i sprovođenje socijalnog stanovanja, JP «Gradska stambena agencija» Pančevo, član;
5. Slađana Vojinović, stručni saradnik, Odsek za poslove upravljanja projektima Gradske uprave Grada Pančeva, član;
6. Dragana Dačić, samostalni stručni saradnik, Sekretarijat za javne službe i socijalna pitanja Gradske uprave Grada Pančeva, član;
7. Irena Tomašević, administrativni radnik, Sekretarijat za javne službe i socijalna pitanja Gradske uprave Grada Pančeva, član;
8. Ljiljana Rakić, kordinator Komesarijata za izbeglice republike Srbije za Južni Banat.

Zahvaljujemo se svim članovima/icama Gradske radne grupe na učešću u procesu planiranja.

Ostali akteri uključeni u sam proces lokalnog akcionog planiranja su bili predstavnici/ce različitih institucija, organizacija i grupa, uključujući i grupe potencijalnih korisnika/ca koji su povremeno učestvovali u konsultativnom procesu. U različitim fazama rada, stručnu podršku procesu lokalnog akcionog planiranja i izrade finalnog dokumenta pružila je konsultantkinja angažovana od strane IOM-a. Posebnu zahvalnost izražavamo Komesarijatu za izbeglice Republike Srbije i IOM projektnom timu.

Sažetak - Rezime

Lokalni akcioni plan za unapređenje položaja izbeglih i interno raseljenih lica (IRL) u Gradu Pančevu (2009-2013) je dokument razvojnog i strateškog karaktera koji je usmeren na specifična pitanja sa kojima se suočava ova grupa građana koja su rezultat njihove prisilne migracije iz mesta prethodnog prebivališta. Na teritoriji Pančeva, ima ukupno 13.945 izbeglih i 1.600 interno raseljenih lica.

U cilju izrade Lokalnog akcionog plana formirana je Gradska radna grupa koju su činili predstavnici/ce: lokalne samoprave, uključujući i Povereništvo za izbeglice; lokalnih institucija koje se bave pitanjima izbeglih i interno raseljenih; nevladinih organizacija koje deluju u lokalnoj zajednici i Komesarijata za izbeglice Republike Srbije. Proces izrade Plana sproveden je u periodu septembar-decembar 2008. godine.

Glavni problemi izbeglih i interno raseljenih lica u Gradu Pančevu su: nerešeno ili neadekvatno rešeno stambeno pitanje, nezaposlenost, neodgovarajuće mogućnosti za školovanje i poteškoće u ostvarivanju prava, a naročito prava u oblasti socijalne zaštite.

Za izbor prioriternih grupa Lokalnog akcionog plana korišćeni su sledeći kriterijumi: brojnosti korisničke grupe; učestalost pojave/problema; stepen socijalne ugroženosti grupe; vidljivosti problema u zajednici; spremnost korisničke grupe na aktivizam i saradnju; neobuhvaćenost grupe sistemskim merama podrške i mogućnosti lokalne zajednice (resursi i nadležnosti). Prioritetne ciljne grupe ovog Lokalnog plana su: stara lica; deca bez roditeljskog staranja; osobe sa invaliditetom, trajnim mentalnim i telesnim smetnjama; bolesne osobe bez podrške porodice, deca sa smetnjama u razvoju; stanovnici KC; samohrani roditelji; žrtve nasilja u porodici; višečlane i višegeneracijske porodice.

Pristupili smo izradi Lokalnog plana da bismo poboljšali kvalitet života i unapredili uslove za brže odvijanje procesa društvene integracije izbeglih i raseljenih lica u zajednicu.

Ovaj opšti cilj ce biti ostvaren tako što ćemo u periodu 2009-2013:

- Stambeno zbrinuti najmanje 50 porodica izbeglih i raseljenih lica iz kolektivnih centara i drugih vrsta smeštaja putem izgradnje najmanje 50 stanova za socijalno stanovanje.
- Unaprediti uslove stanovanja najmanje 4 porodica izbeglih i interno raseljenih koji imaju započete porodične stambene objekte u sopstvenom vlasništvu, obezbeđivanjem najmanje 4 paketa građevinskog materijala godišnje za završetak tih objekata.
- Socijalno zbrinuti najmanje 150 pripadnika najranjivijih grupa izbeglih i interno raseljenih lica (stari, deca bez roditeljskog staranja, osobe sa invaliditetom, stanovnici kolektivnih centara) putem vaninstitucionalne podrške ili smeštajem u odgovarajuće ustanove.

- Podržati najmanje 25 projekata samozapošljavanja kroz Fond lokalne samouprave za podršku samozapošljavanju.

Za realizaciju Lokalnog plana akcije u 2009. god. Odlukom o budžetu Grada Pančeva za 2009 god. izdvojeno je 3.000.000 RSD na posebnoj budžetskoj poziciji za implementaciju Plana. Ostala sredstva će se obezbeđivati iz donatorskih i drugih izvora finansiranja. Za svaku narednu godinu primene Plana, blagovremeno će se pripremati i finansijski plan.

Executive Summary

Local Action Plan for Improving the Status of Refugees and Internal Displaced Persons (IDPs) in City of Pancevo (2009-2013) is a document of developmental and strategic character targeting specific issues, which this group of citizens is faced with and which are the result of their compulsory migration from the previous residence places. At the territory of Pancevo, there are 17.368 refugees and 1.600 IDPs.

In order to prepare Local Action Plan, City Working Group was formed, composed of representatives of: local self-government, including Local Trustee for Refugees; local institutions dealing with refugees' and IDPs' issues; nongovernmental organizations which are active in local community and Commissariat of Republic of Serbia. Local Plan is prepared in the period September-December 2008.

The main issues for refugees and IDPs in City of Pancevo are: unsolved or inadequately solved housing problem; unemployment; inadequate opportunities for education and obstacles in approaching to different rights, like social protection rights.

For the selection of the priority groups for this Action Plan the following criteria were used: number of beneficiaries; frequency of the problem; level of the social vulnerability of the group; visibility of the problem in the community; readiness of the beneficiary group to activism and cooperation; non-comprising the group by system's measures for support and abilities of the local community (resources and mandate). Priority target groups of this Local Plan are: elderly; children deprived of parents' care; children with developmental difficulties; collective centers' inhabitants; single parents; victims of domestic violence; multi-members and multi-generation families.

By this Local Plan we want to improve the quality of life and conditions for faster realization of the process of social integration of refugees and IDPs.

In period 2009-2013, this overall objective will be achieved through realization of the following specific objectives:

- To solve housing problem for at least 50 families of refugees and IDPs from collective centers and other types of accommodation through building at least 50 apartments for social lodging.
- To improve housing conditions for at least 4 families of refugees and IDPs who have their own uncompleted family houses through supplying at least 4 packages of building materials per year for finishing those objects.
- To provide social care for at least 150 persons from the most vulnerable groups of refugees and IDPs (elderly, children deprived of parents care, persons with disabilities, collective centers' inhabitants) through out-of-institution support or support in residential institutions.
- To support at least 25 projects for self-employment through Local Self-Government Fund for Self-Employment.

By Decision on Budget of City of Pancevo for 2009, 3.000.000 RSD is allocated for the realization of Local Action Plan in 2009. Other funds will be provided from donors' and other sources. For each next year of Plan' implementation, financial plan will be prepared in time.

Poglavlje 1. Osnovni podaci o Gradu

Grad Pančevo sa nalazi na 44'87" severne geografske širine i 20'66" istočne geografske dužine i predstavlja administrativni, privredni i kulturni centar Južnobanatskog okruga. Pančevo se prostire na samom ušću Tamiša u Dunav i obuhvata površinu od 755 km², što predstavlja 0,85% ukupne površine Republike Srbije. Grad je udaljen 17 km od Beograda i 110 km od Novog Sada. Pored beogradske opštine Grocka, graniči se sa opštinama Kovin, Alibunar, Kovačica i Opovo. Pančevo ima ukupno 10 naseljenih mesta – sam grad i devet seoskih naselja.

Tabela 1: Osnovni podaci o Gradu

	Povrsina (km ²)	Broj stanovnika	Gustina naseljenosti
Opština	755 km ²	127.162	168 st/km ²
Okrug	4.245 km ²	316.415	73 st/km ²
Vojvodina	21.506 km ²	2.012.918	94 st/km ²
Srbija	88.361 km ²	7.498.000	111 st/km ²

Prema Popisu stanovništva iz 2002. god. na teritoriji Grada Pančeva živi 127.162 stanovnika ili 168 stanovnika na km², što je skoro dva puta iznad republičkog proseka. Gradsko jezgro ima 77.087 stanovnika. Etnički sastav stanovništva je prikazan u Tabeli 2.

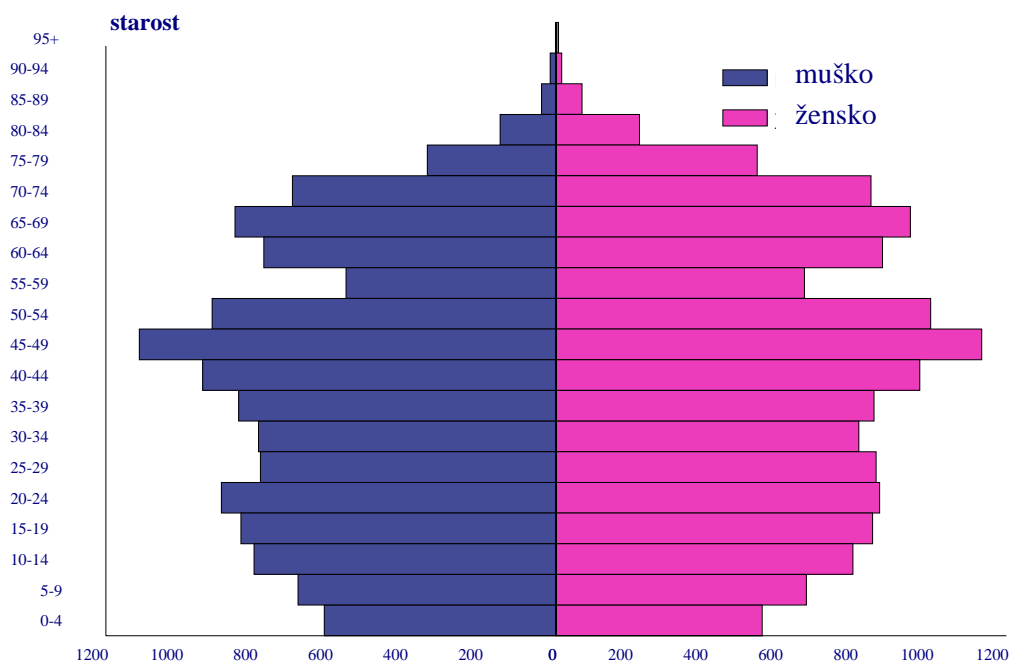
Tabela 2: Etnički sastav stanovništva Grada Pančeva prema Popisu iz 2002.god.⁴

Nacionalnost	% u odnosu na ukupan broj stanovnika
Srbi	76,38%
Makednonci	4,14%
Rumuni	3,19%
Mađari	3,17%
Jugosloveni	2,35%
Slovaci	1,24%
Romi	1,09%
Ostali i neopredeljeni	8,45%

U najvećem broju naseljenih mesta većinsko stanovništvo su Srbi, sem u Ivanovu gde je u većini mađarsko stanovništvo. Poslednjih godina u severnim delovima Grada Pančeva u porastu je kineska zajednica.

⁴ Izvor: <http://wikipedia.org/wiki/Pančevo>

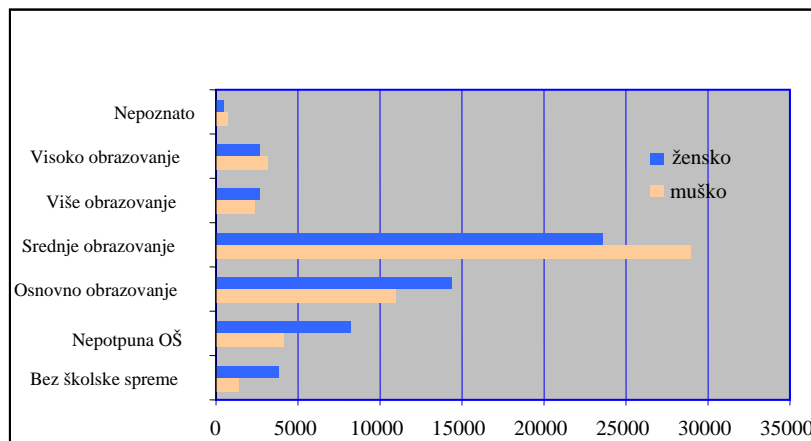
Grafikon 1: Polna i starosna struktura stanovništva opštine Pančevo 2002.



U obrazovnoj strukturi stanovništva Pančeva završena srednja škola je najčešći vid obrazovanja (48,8% stanovnika), na drugom mestu je osnovno obrazovanje (23,6%), dok je 10% (10.851) sa višom i visokom stručnom spremom. S obzirom da je 40% stanovništva na nivou osnovnog i nižeg obrazovanja, to zahteva veće angažovanje na unapređenju obrazovnog nivoa kroz dokvalifikaciju, prekvalifikaciju i programe permanentnog obrazovanja.

Prisutan je trend smanjenja broja nepismenih – ukupno 2.997 stanovnika ili 2,6% od ukupne populacije, ali je i dalje značajan procenat nepismenosti ženske populacije (4%). Stopa pismenosti u toku 10 godina se povećala sa 95,3% na 97,4%, što je iznad republičkog proseka (96,5%).

Grafikon 2. Stanovništvo starije od 15 godina prema polu i školskoj spremi, 2002. god.



Najznačajniji **privredni kapaciteti** Grada Pančeva su u oblasti petrohemije, mašinstva, vazduhoplovne industrije, građevinarstva i prerađivačke industrije. Učešće zaposlenih u prerađivačkoj industriji je 45,5% zaposlenih u privredi.

Tabela 3: Glavni socijalno-ekonomski pokazatelji u Gradu Pančevu

Pokazatelji	vrednost
Prosečna zarada bez poreza i doprinosa (NETO)	38.734 DIN
Broj radno sposobnog stanovništva	88 821
Broj radno aktivnog stanovništva	59 140
Stopa zaposlenosti aktivnog stanovništva	60,1%
Stopa nezaposlenosti aktivnog stanovništva	32,5%
Broj nezaposlenih lica koja primaju socijalnu pomoć	569

Kao što se može videti iz Tabele 3, radno sposobno stanovništvo predstavlja veliki potencijal, ali je njegova stopa iskorišćenosti 60,1% i nešto je niža od republičkog proseka. Stopa nezaposlenosti aktivnog stanovništva (32,5%) je u poslednjih deceniju i po u porastu, odnosno raste uglavnom identično kretanjima na makronivou.

Po pitanju **javnih finansija** značajno je da je od 2000 god. budžet lokalne samouprave zabeležio izuzetno veliki porast – u 2008. god. bio je 4.466.845.224 RSD, tj 24 puta veći u odnosu na 2000. god. kad je iznosio 181.614.788 RSD. U 2007. god. 35% budžetskih rashoda bilo je u oblasti kapitalnih rashoda.

Tabela 4: Prihodi i rashodi opštinskog budžeta 2000-2007 godine

Godina	2000	2004	2005	2006	2007
Ostvareni prihodi	186.609.221	1.640.754.712	2.108.029.951	2.780.250.649	3.380.217.082
Izvršeni rashodi	183.086.447	1.482.746.712	2.003.615.030	2.644.725.218	2.936.292.725

Tabela 5: Struktura rashoda Budžeta opštine Pančevo za period 2004.-2006. god.⁵

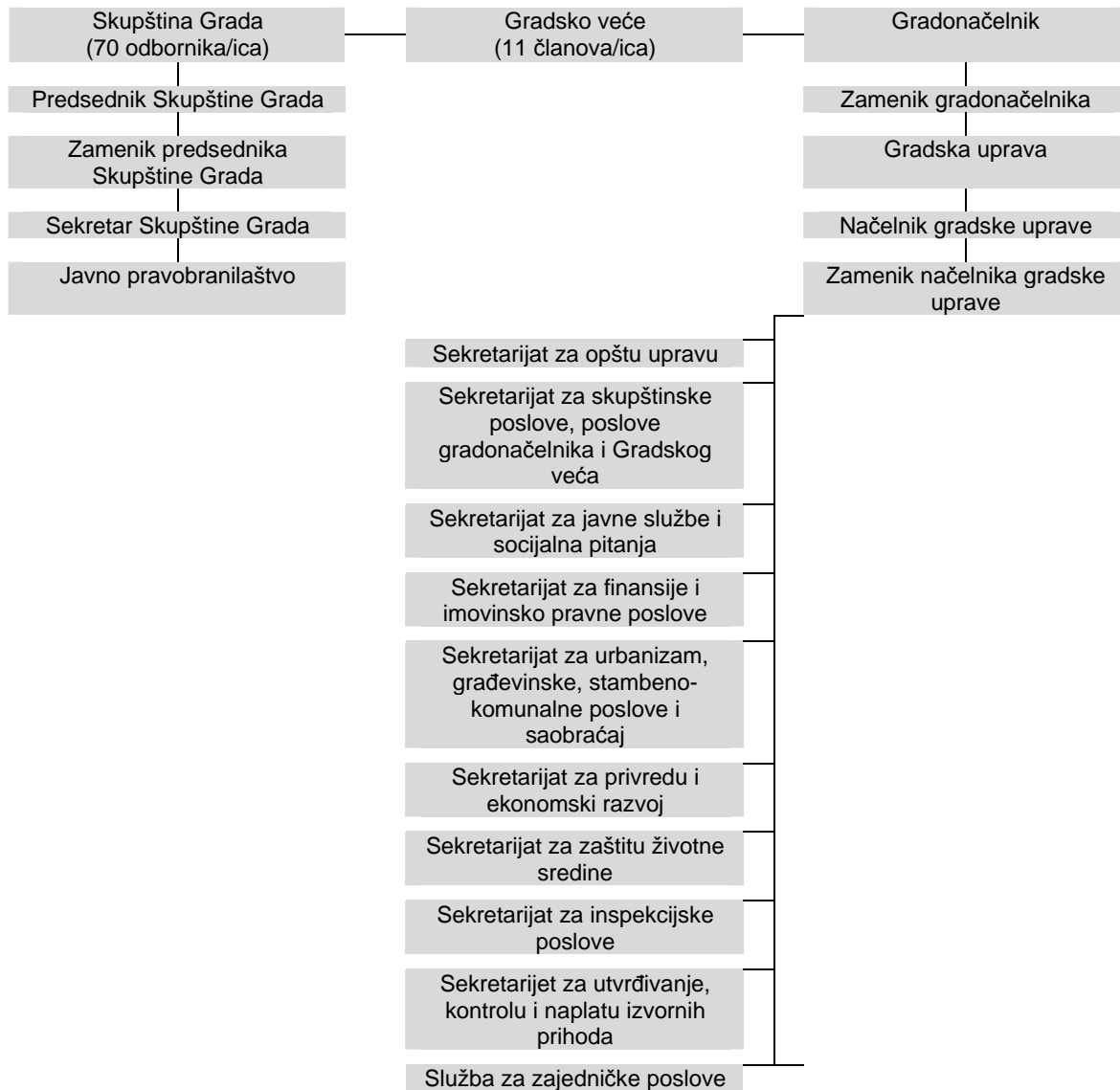
Rashodi	2004	2005	2006	2007
Rashodi za zaposlene	390.353.794,66	514.901.590,48	581.682.671,48	622.706.622,30
Korišćenje usluga i roba	226.780.834,06	262.732.199,00	296.839.037,34	417.598.941,77
Ostali rashodi	504.524.190,47	600,386.528,54	734.449.832,73	840.339.634,76
Kapitalni rashodi	361.087.892,47	625.594.711,58	1.031.753.675,99	1.055.647.526,84
UKUPNO:	1.482.746.711,66	2.003.615.029,60	2.644.725.217,54	2.936.292.725,67

⁵ Podaci preuzeti iz Strategije razvoja Pančeva 2007-2014

Lokalna samouprava (administracija)

Šema 1. prikazuje organizacionu strukturu lokalne samouprave Grada Pančeva⁶. Značajno je napomenuti da u Gradskom veću postoji član zadužen za socijalnu politiku. Unutar Sekretarijata za javne službe i socijalna pitanja nalazi se i Povereništvo za izbeglice, koje broji 3 zaposlena radnika. Osim toga, funkciju Poverenika za izbeglica obavlja upravnik Centra za smeštaj izbeglica.

Šema 1: Organizaciona struktura lokalne samouprave Grada Pančeva



⁶ Od 07.10.2008. godine Pančevo ima status grada.

Poglavlje 2. Podaci o izbeglim i interno raseljenim licima u Gradu Pančevu

Prema podacima Povereništva za izbeglice Grada Pančeva, GO Crvenog krsta Pančevo i MSUP-a Pančevo, u periodu od 1992.godine do 1998. god evidentirano je 17.368 lica koja su izbegla sa teritorija bivše SFRJ. Od toga je u Povereništvu za izbeglice izbeglički i prognanički status ostvarilo 13.667 lica. Osim toga, 1999. godine sa Kosova i Metohije na teritoriju Grada Pančeva doselilo se i oko 1.600 interno raseljenih lica, tako da je u jednom momentu izbeglička i raseljenička populacija brojala oko 10% od ukupnog broja stanovnika Grada. Na Popis izbeglih i prognanih lica 2001 godine odazvalo se oko 10.000 lica sa teritorije Grada.

U međuvremenu, određeni broj izbeglih i prognanih lica (4.887) dobio je državljanstvo Republike Srbije, jedan manji broj se vratio u mesto prethodnog prebivališta (796), a jedan broj je posredstvom UNHCR-a dobio iseljeničke vize i otišao u druge zemlje (128). U međuvremenu, našu opštinu je napustilo 2.501 lice, a u Pančevo se doselilo 3.703. Aktuelni broj izbeglih, u skladu sa načinom na koji taj status tretira ovaj dokument, iznosi 13.945, a broj interno raseljenih lica 1.600. Zvanični podaci o broju izbeglih lica nakon Popisa iz 2005 god su: status je potvrđen za 2.200 lica, a po osnovu prijema u državljanstvo Republike Srbije i dobijanja lične karte status je ukinut za 617 lica; jedan broj lica je i dalje u postupku dobijanja državljanstva.

U dolasku izbeglih i interno raseljenih lica na teritoriju Pančeva, beleže se sledeći **trendovi**:

- (1) Prve izbeglice iz Hrvatske su došle krajem 1991.god. i dalje tokom 1992. god, u skladu sa intenziviranjem ratnih sukoba;
- (2) Prve izbeglice iz Bosne i Hercegovine su došle tokom 1992. god., i dolazile povremeno i dalje do 1995.god.;
- (3) Najveći talas prognanih lica iz Hrvatske (Krajina) došao je nakon operacija «Bljesak» i «Oluja», (maj-avgust 1995.god.);
- (4) Nakon potpisivanja Dejtonskog sporazuma (novembar 1995.) zabeležen je novi, intenzivniji talas dolaska izbeglica;
- (5) Interno raseljena lica na teritoriju Grada dolaze nakon potpisivanja Kumanovskog sporazuma 1999.god.

Tabela 6: Broj izbeglih i IRL u Gradu Pančevu

Ukupno evidentirano od 1992. do 1998.god. lica koja su izbegla sa teritorija bivše SFRJ	17368
Izbeglički i prognanički status ostvarilo	13667
Sa Kosova i Metohije na teritoriju Grada Pančeva 1999. godine. doselilo se IRL	1.600
Na Popis izbeglih i prognanih lica 2001 godine odazvalo se:	10.000
Zvanični podaci o broju izbeglih lica nakon Popisa iz 2005 god. su:	
Status je potvrđen za lica	2.200
Prijemom u državljanstvo RS i dobijanja lične karte status je ukinut zalica	617

Polna i starosna struktura je uglavnom slična kao i kod domicilnog stanovništva, ali je nešto veći broj žena u odnosu na domicilno stanovništvo (usled pogibije muškaraca u ratnim sukobima) i veća je zastupljenost dece do 18 godina. Populacija izbeglih lica preko 65 godina je smanjena usled povratka u mesto prethodnog prebivališta. Ovo su nezvanični podaci, registrovani u toku rada Gradskog povereništva za izbeglice.

U Pančevu je u periodu 1995-1998 god. postojalo devet kolektivnih centara za smeštaj izbeglih lica. Pored kolektivnih centara koji su zatvoreni, na teritoriji Grada i dalje postoje tri neregistrovana kolektivna centra u kojima boravi između 30 i 40 porodica i jedan registrovani kolektivni centar - Centar T.O. u kome je trenutno smešteno 40 izbeglica i 61 interno raseljenih lica.

Tabela 7. Struktura stanovnika zvaničnog Kolektivnog centra, Centar TO

Polna struktura	Muškarci		Žene	
	49		52	
Starosna struktura dece	Do 7 godina	Osnovna škola	Srednja škola	Studenti
	1	7	6	3
Samohrani roditelji	6			
Invalidi	1			

Lokalna samouprava se od samog početka dolaska izbeglica aktivno uključila u pružanju različitih vrsta pomoći. U samom početku lokalna samouprava je u saradnji sa privrednim i drugim organizacijama smeštala lica u dosta kvalitetne privremene smeštaje (Gerontoloki centar, Omladinsko naselje «Čardak», Hotel «Tamiš», Hotel «Lovac» na Zlatiboru). Kako je priliv izbeglih lica bivao sve veći, u nedostatku dovoljnog kvalitetnog smeštaja, korišćeni su i smeštajni kapaciteti tipa baraka i ostali raspoloživi objekti koji nisu uvek bili potpuno uslovni za stanovanje. U nekoliko navrata lokalna samouprava je u saradnji GO Crvenog krsta, prikupljala novčana sredstva i distribuirala ih prvim izbeglicama koje su se zatekle u gradu. Takođe je, u saradnji sa Centrom za socijalni rad i sindikatima privrednih organizacija, prikupljala pomoć u hrani i ostalim potrepštinama i vršila raspodelu preko OO Crvenog Krsta.

Prvih desetak godina, u periodima najvećeg priliva izbeglih i raseljenih lica, humanitarne druge i NVO sprovodile su u kolektivnim centrima mnoštvo psihosocijalnih programa i programa finansijske podrške (psihološke radionice, etno programi, edukacije, programi kredita i grantova za započinjanje delatnosti i drugo).

Kako je rešavanje stambenog pitanja bilo, a i dalje je prioritet izbegličke populacije i Grada, lokalna samouprava je u saradnji sa UNHCR-om, KIRS-om, i donatorima (SDC, Japanskom carevinom i, ASB-om, UN «Habitat-om» i Danskim savetom za izbeglice), a na osnovu Stambene strategije grada Pančeva, radila na ovom prioritetu. Uočena je potreba za izgradnjom 3.418 stanova namenjenih socijalnom i dostupnom stanovanju, a koja se odnosi i na izbegla i raseljena lica. Izgrađeno je i po konkursu dodeljeno 158 stanova za socijalno ugrožene izbeglice, od kojih je 20% namenjeno za domicilno socijalno ugroženo stanovništvo. I dalje postoji zainteresovanost lokalne samouprave da u

saradnji sa potencijalnim donatorima radi na rešavanju stambenog pitanja izbegličke i raseljeničke populacije.

Oko 70% ove populacije stanuje u privatnom smeštaju kod stanodavaca. Od navedenog procenta većina populacije je zainteresovana da reši stambeno pitanje putem subvencioniranog stanovanja ili trajnog zakupa, a na osnovu konkursa JP Gradska stambena agencija (u daljem tekstu JP «GSA»). Za dodelu stanova po ovom osnovu, konkurisalo je oko 300 izbegličkih domaćinstava.

U Gradu Pančevu postojalo je nekoliko udruženja izbeglih lica, ali su uglavnom neaktivna ili su se ugasila. Jedino udruženje koje i dalje postoji je *Udruženje Srba iz Republike Srpske Krajine i Republike Srpske*. Pretežne aktivnosti Udruženja su na negovanju tradicija i kulturnih saržaja iz rodnog kraja.

Poglavlje 3. Analiza situacije i zaključci

Analiza ili **Pregled dokumentacije** o radnom okruženju obuhvatila je nekoliko ključnih nacionalnih strateških dokumenata relevantnih za ovu oblast, aktuelni zakonski okvir koji reguliše pitanja izbeglih lica u Republici Srbiji, strateška dokumenta Grada Pančeva i realizovane i aktuelne projekte i programe namenjene izbeglim i IRL u Gradu.

Nacionalni strateški dokumenti od značaja za pitanja izbeglih i interno raseljenih lica su:

- Nacionalna strategija za rešavanje pitanja izbeglih i interno raseljenih lica (2002);
- Strategija za smanjenje siromaštva (2003);
- Nacionalna strategija održivog razvoja (2008);
- Nacionalna strategija privrednog razvoja Republike Srbije 2006-2012;
- Nacionalna strategija zapošljavanja 2005-2010;
- Strategija regionalnog razvoja Banata 2008-2013; Strategija razvoja socijalne zaštite;
- Nacionalni plan akcije za decu.

Lokalna strateška dokumenta značajna za unapređenje položaja izbeglih i interno raseljenih lica u Gradu Pančevu su:

1. Strategija razvoja opštine Pančevo 2007-2014

U okviru Dimenzije VII *Smanjenje siromaštva* predviđena je mera Donošenje lokalnog akcionog plana u socijalnoj politici kao srednjorična mera. Kako ovaj plan još uvek nije donet, a nužno bi obuhvatao i rešavanje problema i potreba IRL, kao i drugih socijalno ugroženih kategorija stanovništva, LAP za

unapređenje položaja IRL za Grad Pančevo, predstavljajući integralni deo LAP u socijalnoj politici.

2. Stambena strategija grada Pančeva

Ovom Strategijom je planirano 3.418 stanova namenjenih socijalnom i dostupnom stanovanju koji bi bili namenjeni, između ostalog, izbeglim i IRL.

3. Generalni i Prostorni plan Pančeva

Ovi dokumenti su doneti 2008. godine i definišu zone za stambenu izgradnju, tako da su stvoreni početni uslovi za planiranje i izgradnju socijalnog stanovanja.

4. Strategija za društvenu integraciju Roma 2009-2012

U procesu donošenja Strategije vršeno je ispitivanje na uzorku od 200 romskih porodica i utvrđivano je, između ostalog, i područje porekla. Utvrđeno je da postoji visok procenat IRL romskih porodica. Aktivnim merama u oblasti stanovanja, obrazovanja, zapošljavanja, socijalne politike, kulture i informisanja, biće obuhvaćen i ovaj deo romske populacije.

5. Strategija brige o mladima 2008.-2013

U sve planirane programe namenjene mladima potencijalno se mogu uključivati i mladi iz populacije izbeglih i IRL, što je poseban doprinos njihovoj društvenoj integraciji.

6. Plan investicija Grada Pančeva 2009-2013 godina

U ovom četvorogodišnjem dokumentu u okviru oblasti «Komunalna infrastruktura - podnaslov «Stambena izgradnja» obuhvaćena je i izgradnja dve zgrade za socijalno ugrožene kategorije stanovništva.

Programi i projekti za izbegle i IRL koji su do sada realizovani ili se aktuelno realizuju u Gradu Pančevu su:

Tabela 7: Realizovani aktuelni programi i projekti za izbegle i interno raseljene u Gradu Pančevu

Program/projekat	Realizovano	Aktuelno
Kolektivno stambeno zbrinjavanje, kroz izgradnju stanova	158 stanova	
Smeštaj dece bez roditeljskog staranja u Dom za decu <i>Spomenak</i>	110 dece-izbeglica 14 dece IRL	3 dece-izbeglica 1 dete IRL
Smeštaj osoba sa invaliditetom (OSI) u Dom slepih	180 osoba	20 osoba
Smeštaj osoba sa invaliditetom (OSI) u LORM <i>Srce</i>	20 osoba	9 osoba
Smeštaj osoba sa invaliditetom (OSI) u Gerontološki centar	350 osoba	5 osoba
Program Dodele paketa građ. materijala porodicama koje su započele samostalnu izgradnju (lokalna samouprava u saradnji sa donatorima: IRC, Intersos, DRC)	200 paketa + određeni broj paketa od donatora koji su neposredno sarađivali sa korisnicima	

Program Dodele paketa građ. materijala porodicama koje su započele samostalnu izgradnju (50% vrednosti paketa je nepovratno) – lokalna samouprava, JP GSA sa UN Habitat-om	40 paketa (4.300 US\$)	
Program pružanja pravne pomoći preko nevladine organizacije «Kancelarija IRC (Inicijativa za razvoj i saradnju) Srbija»	378 rešenih zahteva	82 zahteva u toku realizacije

Aktuelni zakonski okvir za pitanja izbeglica je Zakon o izbeglicama⁷. S obzirom na uočenu potrebu da taj Zakon bolje prati aktuelne potrebe i pitanja izbeglica, sačinjen je Predlog Zakona o izmenama i dopunama Zakona o izbeglicama, ali on još nije usvojen.

Najvažniji zaključci ove analize su sledeći:

- Nacionalna strategija za rešavanje pitanja izbeglih i interno raseljenih lica (2002) definiše osnovne pravce delovanja – obezbeđivanje uslova za povratak i obezbeđivanje uslova za lokalnu integraciju, što je potpuno u skladu sa međunarodno prihvaćenim ciljevima za rešavanje položaja ove grupe građana.
- Ostale navedene nacionalne strategije pružaju osnovu i daju smernice za razvijanje mera i akcija u oblasti lokalne integracije izbeglih i interno raseljenih lica kojima se može doprineti unapređenju njihovog životnog standarda i ukupnog društvenog položaja.
- Lokalna strateška dokumenta Grada Pančeva ukazuju na potrebu kvalitetnijeg i sveobuhvatnijeg rešavanja problema, kako izbeglih i interno raseljenih lica, tako i domaćeg socijalno ugroženog stanovništva
- Programi i projekti za izbegle i IRL koji su do sada realizovani, kao i oni koji su u toku, bavili su se:
 - rešavanjem stambenog pitanja
 - institucionalnim zbrinjavanjem posebno ranjivih grupa izbeglih i interno raseljenih
 - psiho-socijalnom podrškom
 - pružanjem pravne pomoći
 - pružanjem materijalne pomoći

Analiza stanja u lokalnom sistemu podrške izbeglicama i IRL

Analiza stanja⁸ u lokalnoj zajednici po pitanjima unapređenja položaja izbeglih i interno raseljenih lica izvršena je kroz identifikovanje dosadašnjih aktivnosti i rezultata u ovom domenu i sagledavanje pozitivnih kapaciteta i slabosti lokalne zajednice, kao i mogućnosti i prepreka sa kojima se suočava u svom radnom okruženju.

⁷ „Službeni glasnik RS“, br. 18/92; „Službeni list SRJ“, br. 42/2002; „Službeni glasnik RS“, br. 45/2002

⁸ SWOT analiza

Tabela 8:

SWOT ANALIZA

UNUTRAŠNJE	<p style="text-align: center;"><u>Snage</u></p> <ul style="list-style-type: none"> • Motivisanost radne grupe • Stručnost radne grupe • Iskustvo radne grupe • Saradnja između lokalnih institucija • Tehnička opremljenost • Finansije (budžet) • Izgrađen sistem lokalne socijalne zaštite • Visoka svest i zainteresovanost lokalne samouprave • Dobra politička klima • Strateški pristup razvoju lokalne zajednice u raznim sektorima 	<p style="text-align: center;"><u>Slabosti</u></p> <ul style="list-style-type: none"> • Prisustvo iste vrste problema među domicilnim socijalno ugroženim stanovništvom (npr., Romima) • Nedostatak informatičke umreženosti (razmene informacija) između lokalnih ustanova • Nedostatak potpunih i ažuriranih podataka o izbeglim i IRL (socijalna karta) • Neadekvatna medijska zastupljenost (senzacionalizam) • Nepostojanje strateških i akcionih planova za izbegle i IRL na osnovu kojih bi se u većem % koristili različiti izvori finansiranja
SPOLJNE	<p style="text-align: center;"><u>Mogućnosti</u></p> <ul style="list-style-type: none"> • Državne strategije (za izbeglice, za smanjivanje siromaštva...) • Povećana aktivnost države na ovom planu (stambeno zbrinjavanje, korišćenje EU fondova i saradnja sa međunarodnim fondovima i organizacijama) • Zainteresovanost dela međunarodnih donatora • NIP • IOM • Nacionalni program za zapošljavanje 	<p style="text-align: center;"><u>Prepreke</u></p> <ul style="list-style-type: none"> • Neažuriran Zakon o izbeglicama (1992) i Nacionalna strategija za rešavanje pitanja izbeglica (2002) • Loša ekonomska situacija Srbije • Često menjanje nacionalnih prioriteta • Loši bilateralni odnosi sa Hrvatskom u ovoj oblasti (nerešeno stanarasko pravo, konvalidacija radnog staža...) • Lična dokumenta IRL • Nerešen status Kosova • Nedovoljno obučeni ljudi u nacionalnim institucijama • Opšta nezaposlenost

Analza stanja je pokazala da su :

- Ključne snage lokalne zajednice u oblasti unapređenja položaja izbeglih i IRL lica su visoka svest i zainteresovanost lokalne samouprave i finansijski potencijal Grada;
- Ključne slabosti su prisustvo iste vrste problema među domicilno socijalno ugroženim stanovništvom i nepostojanje strateških i akcionih planova za izbegle i IRL na osnovu kojih bi se u većem procentu koristili različiti izvori finansiranja (donatorska sredstva);
- Ključne mogućnosti koje pruža okruženje su: državna Strategija za smanjenje siromaštva, povećana aktivnost države na ovom planu (stambeno zbrinjavanje, korišćenje stranih i domaćih fondova);
- Glavna prepreka je loša ekonomska situacija Srbije.

Mere za predupređenje rizika i otklanjanje slabosti:

- Sistematski i celovito rešavati specifične probleme socijalno ugroženih kategorija stanovnika putem donošenja Strategije socijalne zaštite i lokalnih akcionih planova za svaku društveno osetljivu grupu pored grupe izbeglih i interno raseljenih koja je ciljan grupa ovog dokumenta;
- Informatičko umrežavanje ustanova socijalne zaštite, pravosudnih organa, službe bezbednosti građana i organa uprave, radi razmene podataka i ustanovljavanja zajedničke baze podataka o izbeglim i IRL;
- Afirmacija primera uspešnog rašavanja problema izbeglih i IRL.

Tabela 9: Analiza interesa i potreba krajnjih korisnika

R.b.	Krajnji korisnici i osnovne karakteristike	Potrebe i interesi krajnjih korisnika	Kapaciteti KK (društveni značaj, finansijske mogućnosti, ljudski resursi...)	Šta motiviše KK za učešće?
1.	13945 izbeglih i prognanih lica i 1600 IRL	Rešavanje stambenih, zdravstvenih, socijalnih, obrazovnih, kulturnih potreba	Različiti vidovi lične participacije u rešavanju problema	Kvalitniji uslovi za život, integracija u društvenu sredinu
1.1.	Višečlane i višegeneracijske porodice	Stambeno zbrinjavanje i zapošljavanje		Kvalitniji uslovi za život, integracija u društvenu sredinu
1.2.	Samohrani roditelji	Stambeno zbrinjavanje, zapošljavanje i stipendiranje školovanja dece		Kvalitniji uslovi za život, integracija u društvenu sredinu
1.3.	Stara i iznemogla lica	Smeštaj u Gerontološki centar Pančevo i korišćenje njegovih propratnih usluga		Kvalitniji uslovi za život, integracija u društvenu sredinu
1.4.	Deca bez roditeljskog staranja	Smeštaj u hraniteljske porodice i Dom za decu bez roditeljskog staranja „Spomenak“		Kvalitniji uslovi za život, integracija u društvenu sredinu
1.5.	Bolesne osobe bez podrške porodice	Smeštaj u bolnicu i usluge zdravstvene patronažne službe		Kvalitniji uslovi za život, integracija u društvenu sredinu
1.6.	Osobe sa invaliditetom (OSI)	Kategorizacija, razvrstavanje, smeštaj u odgovarajuće ustanove	Različiti vidovi lične participacije	Ostvarivanje pripadajućih prava Integracija u društvenu sredinu
1.7.	Žrtve nasilja u porodici	Savetodavna pomoć Centra za socijalni rad, grupa za podršku ,	Različiti vidovi lične participacije	Podizanje kvaliteta porodičnog života, jačanje zdravih snaga u porodici, integracija u društvenu sredinu
1.8.	Osobe smeštene u kolektivnim centrima	Stambeno zbrinjavanje		

2.	Udruženje izbeglica i raseljenih lica „Udruženje Srba iz Republike Srpske i RSK“	Uticaj na rešavanje stambenih, zdravstvenih, socijalnih, obrazovnih, kulturnih potreba	Različiti vidovi podrške i pomoći institucijama i pojedincima u rešavanju problema	Kvalitniji uslovi za život, integracija u društvenu sredinu
----	--	--	--	---

Ključni partneri lokalnoj samoupravi su:

- Gradska skupština i Gradsko veće
- Gradska uprava
- Centar za socijalni rad „Solidarnost“ Pančevo
- Crveni krst
- JP „Opštinska stambena agencija“
- Zdravstveni centar „Južni banat Pančevo“
- Gerontološki centar Pančevo
- Dom za decu bez roditeljskog staranja „Spomenak“ Pančevo
- Nacionalna služba za zapošljavanje filijala Pančevo
- Predškolske, osnovnoškolske i srednješkolske obrazovne ustanove
- Komesarijat za izbeglice Republike Srbije
- Ministarstvo rada i socijalne politike Republike Srbije
- UNHCR

Tabela 10: Analiza interesa i potreba ključnih aktera

R.b.	Ključni akter i osnovne karakteristike	Potrebe i interesi ključnih aktera	Kapaciteti KA (društveni značaj, finansijske mogućnosti, ljudski resursi...)	Šta motiviše KA za učešće?
1.	Gradska skupština i Gradsko veće	Poboljšanje kvaliteta života svih građana a posebno socijalno ugroženih kategorija stanovništva	Donosi Odluku o gradskom budžetu. Donosi strateška dokumenta. Član Gradskog veća zadužen za zdravstvo i socijalnu politiku.	Afirmacija kroz vidljive rezultate na poslovima od javnog značaja
2.	Gradska uprava	Efikasnost u rešavanju problema i potreba izbegih i IRL u okviru svoje nadležnosti	Sekretarijat za javne službe i socijalna pitanja u okviru kojeg je i Povereništvo za izbeglice. Služba pravne pomoći, Sekretarijat za stambene, komunalne, građevinske poslove i urbanizam, Odsek za projektno i strateško planiranje	Afirmacija kroz vidljive rezultate na poslovima od javnog značaja i opravdano trošenje društvenih sredstava
3.	Centar za socijalni rad „Solidarnost“ Pančevo	Efikasnost u rešavanju problema i potreba izbegih i IRL u okviru njihove nadležnosti i smanjenje broja korisnika socijalnih davanja	Funkcioniše na osnovnim principima socijalne zaštite, poštovanju i nedeljivosti ljudskih prava, dostupnosti	Podizanje kvaliteta kao i uvođenje novih usluga socijalne zaštite. Sektorsko povezivanje i

			usluga i participacije i odgovornosti korisnika.kadrovski i materijalno adekvatno opremljen .4 stručna tima , 4 psihologa , 3 pedagoga 4 pravnika , 17 socijalnih radnika	integracija na lokalnom nivou
4.	Crveni krst	Efikasnost u rešavanju problema i potreba izbegih i IRL u okviru njihove nadležnosti i smanjenje broja korisnika	6 zaposlenih 3 vozila Prostor za rad u centru grada (300M2) Magacinski prostor IT oprema Mreža aktivnih saradnika i volontera	Afirmacija Povelje CK
5.	JP „Opštinska stambena agencija“	Proširenje rentalnog stambenog fonda grada,	Visok nivo opremljenosti u tehničkom smislu. Ljudski resursi nisu u skladu sa potrebama preduzeća, tendencija je da se zaposle nophodni kadrovi.	Resavanje socijalnih problema Da svako ima krov nad glavom
6.	Zdravstveni centar „Južni banat Pančevo“	Poboljšanje zdravlja stanovništva, bolja opremljenost	Razvijena mreža ambulanti u okviru Domazdravlja, Gradska bolnica, Služba hitne pomoći	Jasna podela društvene odgovornosti prema Izbelim i IRL
7.	Gerontološki centar Pančevo	Popunjenost kapaciteta, bolja opremljenost, veći broj stručnjaka	Opremljen objekat sa kapacitetom za smeštaj 200 korisnika 1 lekar 1 fizioterapeut 1 glavna sestra 12 med. sestara 13 negovateljica 3 putnička vozila 2 pik-ap vozila	Kvalitetan smeštaj i usluge korisnicima
8.	Dom za decu bez roditeljskog staranja „Spomenak“ Pančevo	Popunjenost kapaciteta, bolja opremljenost, veći broj stručnjaka	Opremljen objekat , 13 stručnih radnika ,, 9 vaspitača, 1 psiholog , 1 pedagog ,1 socijalni radnik , 1 andragog	Kvalitetan smeštaj , i usluga korisnicima
9.	Nacionalna služba za zapošljavanje filijala Pančevo	Smanje broja nezaposlenih, učešće u nacionalnim fondovima za podsticanje zapošljavanja	Tehnički opremljena služba sa zaposlenim stručnim ljudima	Afirmacija kroz rezultate
10.	Predškolske, osnovnoškolske i srednjoškolske obrazovne ustanove	Uspešna socijalna integracija i školsko postignuće dece iz izbegličkih porodica	Razvijena mreža opremljenih i kompetentnih vaspitno-obrazovnih institucija	Afirmacija ustanova u pogledu ostvarivanja svojih funkcija

11.	Komesarijat za izbeglice Republike Srbije	Efikasno i plansko rešavanje pitanja izbeglih i IRL	Kadrovski (znanja i veštine), prostorni, komunikacija sa nacionalnim i međunarodnim akterima	Kvalitetan rad i afirmacija sopstvenih kapaciteta
12.	Ministarstvo rada i socijalne politike Republike Srbije	Podrška poboljšanju socijalnog statusa izbeglih i IRL, u okviru mandata Ministarstva	Kadrovski (znanja i veštine), prostorni, komunikacija sa nacionalnim (interresorna saradnja) i međunarodnim akterima	Kvalitetan rad i afirmacija sopstvenih kapaciteta

Sekretarijat za javne službe i socijalna pitanja- Povereništvo za izbeglice, u saradnji sa Centrom za socijalni rad „Solidarnost“ Pančevo i Gerontološkim centrom „Zbrinjavanje“ Pančevo, će utvrditi broj preostalih potencijalnih korisnika- starih lica i obezbediti im smeštaj u Gerontološkom centru, ili usluge iz programa „Geronto domaćica“.

Sekretarijat za javne službe i socijalna pitanja- Povereništvo za izbeglice u saradnji sa Centrom za socijalni rad „Solidarnost“ Pančevo i Domom za decu bez roditeljskog staranja „Spomenak“ Pančevo će utvrditi broj preostalih korisnika- dece bez roditeljskog staranja i obezbediti smeštaj u hraniteljske porodice ili Dom.

Za potrebe osobe sa invaliditetom, trajnim mentalnim i telesnim oštećenjima, i deci sa smetnjama u razvoju Sekretarijat za javne službe i socijalna pitanja- Povereništvo za izbeglice u saradnji sa zdravstvenim ustanovama i Centrom za socijalni rad „Solidarnost“ Pančevo obezbediće smeštaj u odgovarajuće ustanove (Dom za LOMR «Srce» u Jabuci, i Dom za LOMR Stari Lec), rehabilitaciju i neophodna pomagala. Takođe će, u saradnji sa NVO biti pružena pomoć deci koja ne ispunjavaju uslove za smeštaj u institucije, a pomoć im je neophodna (autizam, cerebralna paraliza, blaga retardacija...) kroz razne vidove radionica, igraonica, radi bolje socijalizacije.

Centar za socijalni rad „Solidarnost“ Pančevo u saradnji sa Nacionalnom službom za zapošljavanje- Filijala Pančevo i Sekretarijatom za javne službe i socijalna pitanja- Povereništvo za izbeglice obezbediće podršku samohranim roditeljima u stambenom zbrinjavanju i zapošljavanju, stipendiranju dece i besplatnoj pravnoj pomoći

Centar za socijalni rad, u saradnji sa MSUP-om, pravosudnim organima, grupama za podršku i NVO obezbediće potrebnu pomoć i podršku žrtvama nasilja u porodici

Kroz program socijalnog stanovanja JP „Opštinske stambene agencije“ i Sekretarijata za javne službe i socijalna pitanja- Povereništvo za izbeglice primeniće se kriterijumi za stambeno zbrinjavanje višečlanih i višegeneracijskih porodica, bolesnih osoba bez podrške porodice i stanovnika kolektivnih centara.

Služba besplatne pravne pomoći Gradske uprave bi u saradnji sa UNHCR-om i NVO «Praxis», bila bi zadužena da obezbedi uslove, kroz pomoć u pribavljanju neophodne dokumentacije, da se može kvalitetno i blagovremeno pristupiti rešavanju problema svih navedenih kategorija.

Analiza problema je pokazala da su glavni problemi izbeglih i interno raseljenih lica u Gradu Pančevu:

- Nerešeno stambeno pitanje. Oko 70 % izbegličke i raseljeničke populacije živi u neadekvatnim uslovima (stanuju u priznatom i nepriznatim KC ili u neodgovarajućim uslovima privatnog smeštaja – neuslovni stanovi, stanovanje višegeneracijskih porodica u malom prostoru, visoke cene zakupa, smeštaj u objektima tipa baraka, zapušteni objekti koji nisu u dugom periodu u upotrebi itd.) Poseban je problem kod socijalno ranjivih grupa (stari, bolesni, samohrani roditelji, itd..) jer nisu u mogućnosti da samostalno reše stambeno pitanje.
- Visok nivo nezaposlenosti. U otežanim uslovima privređivanja kada je i kod domicilnog stanovništva visoka stopa nezaposlenosti , izbeglička i raseljenička populacija je u daleko težoj situaciji da dođe do stalnog radnog mesta, već je prinuđena da radi slaboplaćene poslove sezonskog i privremenog karakterai (oko 50-60% radno sposobnih izbeglih i IRL, koji i dalje aktivno traže zaposlenje), mali broj je uspeo da obezbedi stalno zaposlenje (20% radno sposobnih izbeglica i IRL,) a samostalnu delatnost je pokrenulo između 5-10% radno sposobnih izbeglica i IRL. Ovoj kategoriji stanovništva nije moguće obezbediti trajno zaposlenje bez dodatnih podsticaja - aktivnih mera za zapošljavanje i eventualnih podsticaja u obliku predkvalifikacije - dokvalifikacije u skladu sa potrebama lokalne privrede, kao i mera za podsticaj samozapošljavanja.
- Nizak životni standard. Usled nedostatka sredstava za život, zbog nezaposlenosti , nedostatka sopstvenog smeštaja, narušenog zdravlja, kako mentalnog , tako i fizičkog, veoma je nizak životni standard ove kategorije stanovništva, što se ogleda u otežanom pristupu zdravnoj zaštiti, školovanju dece, otežanom pristupu fakultetskom obrazovanju, nedostatku aktivnog pristupa rešavanju problema sa kojima žive, očekivanju socio-humanitarne pomoći kao jedinog oblika podrške, itd.
- Otežan pristup ostvarivanju različitih prava (u oblasti zdravstvene zaštite, socijalnog i penzionog osiguranja, imovinskih prava itd.).Usled nedostatka ličnih dokumenata (izvodi iz matičnih knjiga, stare lične karte iz mesta prebivališta), otežan je pristup ostvarivanju različitih prava iz oblasti zdravstvene zaštite, socijalnog i penzionog osiguranja, imovinskih prava, upisa dece u školu (poseban je problem kod romske populacije IRL lica). Ovaj problem se odnosi kako na izbeglice, tako i na IRL, koji zbog nedostatka sredstava i bezbednosnih razloga nisu u mogućnosti da odu u mesto prethodnog prebivališta i pribave dokumenta, kao i poseban problem kod matičnih knjiga koje su spaljene i potrebno je rekonstruisati ih.

Opšti zaključci analize - sporna pitanja

- Nepostojanje zajedničke baze podataka i nemogućnost detektovanja najugroženijih korisnika.
- Razuđenost izbegličke i IRL populacije što uslovljava mnoštvo raznovrsnih potreba i zahteva sistematski pristup njihovom rešavanju
- Veći broj ključnih aktera koji kvalitetno rade na rešavanju pitanja izbeglih i IRL, ali svaki od njih to čini iz svog ugla i nema dovoljne koordinacije između njihovih aktivnosti
- Nesigurnost i neredovnost finansiranja – akcije usmerene ka izbeglim i IRL uglavnom projektnog karaktera
- Odustajanje donatora usled svetske ekonomske krize
- Smanjenje budžeta lokalne samouprave prvi put od 2000. godine
- Veliki broj potencijalnih korisnika na relativno mala raspoloživa sredstva
- Nepostojanje NVO i udruženja izbeglih i IRL koje se izvorno bave ovom vrstom problema

Poglavlje 4. Prioritetne grupe

Prioritetne grupe korisnika ovog Lokalnog akcionog plana izdvojene su na osnovu sledećih kriterijuma:

- brojnost korisničke grupe,
- učestalost pojave,
- stepen socijalne ugroženosti grupe,
- vidljivost problema,
- spremnost korisničke grupe na aktivizam i saradnju,
- neobuhvaćenost grupe sistemskim merama podrške (institucije sistema nisu obezbedile odgovarajuće mere podrške), i
- mogućnost lokalne zajednice (resursi i nadležnosti).

Prioritetne grupe su:

- stara i iznemogla lica
- deca bez roditeljskog staranja
- osobe sa invaliditetom, trajnim mentalnim i telesnim oštećenjima, deca sa smetnjama u razvoju
- samohrani roditelji
- žrtve nasilja u porodici
- višečlane i višegeneracijske porodice
- bolesne osobe bez podrške porodice
- stanovnici kolektivnih centara (KC)

Poglavlje 5. Opšti i specifični ciljevi

OPŠTI CILJ

Poboljšanje kvalitete života i unapređeni uslovi za brže odvijanje procesa društvene integracije izbeglih i raseljenih lica u zajednicu.

SPECIFIČNI CILJEVI

SC1: U periodu od 2009-2013. godine stambeno zbrinuto najmanje 50 porodica izbeglih i raseljenih lica iz kolektivnih centara i drugih vrsta smeštaja putem izgradnje najmanje 50 stanova za socijalno stanovanje.

SC2: U periodu od 2009-2011. godine unaprediti uslove stanovanja najmanje 4 porodice izbeglih i interno raseljenih koji imaju započete porodične stambene objekte u sopstvenom vlasništvu, obezbeđivanjem najmanje 4 paketa građevinskog materijala godišnje za završetak tih objekata.

SC3: U periodu od 2009-2013 godine socijalno zbrinuti najmanje 150 pripadnika najranjivijih grupa izbeglih i interno raseljenih lica (stari, deca bez roditeljskog staranja, osobe sa invaliditetom, stanovnici kolektivnih centara) putem vaninstitucionalne podrške ili smeštajem u odgovarajuće ustanove.

SC4: U periodu od 2009-2013 godine podržati najmanje 25 projekata samozapošljavanja izbeglih i interno raseljenih lica kroz Fond lokalne samouprave za podršku samozapošljavanju.

Poglavlje 6. Aktivnosti – zadaci za realizaciju LPA

TABELA LOKALNOG AKCIONOG PLANA

SC 1: U periodu od 2009- 2013 stambeno zbrinuti najmanje 50 porodica izbeglih i IRL iz KC i drugih vrsta smeštaja putem izgradnje najmanje 50 stanova za socijalno stanovanje							
Aktivnost	Period realizacije (od – do)	Očekivani rezultat	Indikator(i)	Potrebni resursi		Nosilac aktivnosti	Partner/i u realizaciji
				Budžet grada	Ostali izvori		
1.1. Pripremne aktivnosti	2009 – 2012 fazno:	Izvršene pripreme za izgradnju 3 objekta za socijalno stanovanje : opredeljena parcela, komunalno opremljena parcela, izgrađeni projekti, sproveden tender, izabran izvođač radova, i izabrani budući korisnici putem konkursa	Površina opredeljene parcele, Lokacija parcele, Nivo komunalne opremljenosti parcele, Broj prijavljenih na tender, Broj i vrsta kriterijuma, Broj prijavljenih na konkurs, Broj odabranih korisnika	100%		Grad Pančevo JP „Direkcija za izgradnju i uređenje Pančeva” JP „GSA”	Sekretarijat za javne službe i socijalna pitanja-Povereništvo za izbeglice Centar za socijalni rad „Solidarnost” Pančevo
1.1.1.– opredeljivanje parcela za izgradnju 3 zgrade, jedna u gradu i 2 u naseljenim mestima	- tokom 2009 pripremne aktivnosti za izgradnju 2010 - tokom 2010			parcela 1 10.000.000 din			
1.1.2. - uvid u Plan detaljne regulacije ili izrada Plana za 3 zgrade	pripremne aktivnosti za izgradnju 2011 - tokom 2012			parcela 2 6.000.000 din			
1.1.3. -komunalno opremanje ili dopuna postojećeg opremanja za 3 parcele	pripremne aktivnosti za izgradnju 2013			parcela 3 7.000.000 din			
1.1.4. - izrada Glavnih građevinskih projekata	(iste pripremne aktivnosti važe za sva tri planirana objekta u sve						
1.1.5. – raspisivanje tendera i izbor izvođača radova za lokacije							

1.1.6. Izrada kriterijuma za raspodelu stanova socijalno ranjivim katagorijama stanovništva , raspisivanje konkursa i izbor korisnika	tri godine realizacije)						
1.2. Izgradnja stanova za najmanje 50 porodica (min. 20% domicilno stanovništvo) u Gradu Pančevu	Mart-decembar 2010	Izgradjeni stanovi dodeljeni na korišćenje najmanje 50 porodica izabranih po javnom konkursu za navedeni objekat	Broj i strauktura izgrađenih stanova, Broj porodica kojima su dideljeni stanovi, Broj porodica koje su se uselile	20% Grad Pančevo 10.000.000 din	80% Domaći i strani razvojni fondovi 40.000.000 din	Grad Pančevo JP „Direkcija za izgradnju i uređenje Pančeva” JP „GSA”	Donator
1.3.Izgradnja stanova za 16 porodica (min 20% domicilno stanovništvo) u	Mart-decembar 2011	Izgradjeni stanovi dodeljeni na korišćenje 16 porodica izabranih po javnom konkursu za navedeni objekat	Broj i strauktura izgrađenih stanova, Broj porodica kojima su dideljeni stanovi, Broj porodica koje su se uselile	100% sopstv. sredstva JP „GSA ” 30.000.000 din.		Grad Pančevo JP „Direkcija za izgradnju i uređenje Pančeva” JP „GSA ”	
1.5. Praćenje (monitoring) relializacije	Kontinuirano, 2009-2013.	Prikupljene informacije o procesu realizacije, korišćenju resursa i napredovanju ka rezultatima	Broj i vrsta prikupljenih informacije, Broj i vrsta monitoring izveštaja, Broj i vrsta eventualnih korektivnih mera koje su preduzete			Strateški savet za praćenje implementacije LPA	Grad Pančevo Sekretarijat za javne službe i socijalna pitanja-Povereništvo za izbeglice, Centar za socijalni rad „Solidarnost”

1.6. Ocena uspešnosti (evaluacija)	Na kraju svake kalendarske godine (godišnja) i na kraju 2013. (finalna)	Ocenjena uspešnost realizacije na godišnjem i petogodišnjem nivou.	Svi indikatori prethodno navedeni u tabeli				PančevoJP „Direkcija za izgradnju i uređenje Pančeva”
------------------------------------	---	--	--	--	--	--	---

SC2: U periodu od 2009-2011. godine unaprediti uslove stanovanja najmanje 4 porodice izbeglih i interno raseljenih koji imaju započete porodične stambene objekte u sopstvenom vlasništvu, obezbeđivanjem najmanje 4 paketa građevinskog materijala godišnje za završetak tih objekata.

Aktivnost	Period realizacije	Očekivani rezultat	Indikator(i)	Potrebni resursi		Nosilac aktivnosti	Partner/i u realizaciji
				Budžet grada	Ostali izvori		
2.1. Izrada pravilnika o proceduri dodele paketa građevinskog materijala	mart 2009.	Izrađen i usvojen Pravilnik	Tekst pravilnika (dostupan javnosti), broj i vrsta kriterijuma predviđenih pravilnikom, broj i struktura članova komisije			JP „GSA”	Komesarijat za izbeglice Gradsko veće Povereništvo za izbeglice
2.2. Formiranje komisije za sprovođenje konkursa i odabir korisnika	mart 2009.	Formirana komisija po predlogu Gradskog veća	Rešenja o formiranju komisije za članove			JP „GSA” Gradsko veće	Komesarijat za izbeglice Povereništvo za izbeglice
2.3. Raspisivanje konkursa za dodelu paketa građevinskog materijala	maj 2009	Raspisan konkurs	Oglas u lokalnim štampanim medijima	100.000 din Sopstvena sredstva JP „GSA”		JP „GSA”	JP „GSA” Komesarijat za izbeglice Gradsko veće Povereništvo za izbeglice
	maj 2010						
	maj 2011						
2.4. Razmatranje prijave i utvrđivanje činjeničnog	juni 2009	Napraavljen uži izbor	Broj prijavljenih, Broj potencijalnih			Komisija za odabir korisnika	JP „GSA” Komesarijat za
	juni 2010						

stanja na terenu (stanje objekta, podaci o porodici i sl.)	juni 2011	potencijalnih korisnika. Utvrđeno činjenično stanje na terenu.	korisnika koji su ušli u uži izbor, Nivo podudarnosti između stanja navedenog u prijavi i stanja utvrđenog na terenu				izbeglice Gradsko veće Povereništvo za izbeglice
2.5. Odabir potencijalnih korisnika prema Pravilniku i uslovima konkursa	juni 2009	Izabrano najmanje 4 korisnika.	Broj i struktura izabranih korisnika			Komisija za odabir korisnika	JP „GSA” Komesarijat za izbeglice Gradsko veće Povereništvo za izbeglice
	juni 2010						
	juni 2011						
2.6. Formiranje rang-liste korisnika	juni 2009	Formirana rang-lista korisnika	Istaknuta rang-lista sa brojem poena u odnosu na kriterijume			Komisija za odabir korisnika	JP „GSA” Komesarijat za izbeglice Gradsko veće Povereništvo za izbeglice
	juni 2010						
	juni 2011						
2.7. Podela paketa građevinskog materijala po rang-listi nakon okončanja žalbenog postupka	juli 2009	Izvršena podela paketa građevinskog materijala po rang-listi nakon okončanja žalbenog postupka i utvrđene konačne rang-liste	Potpisani ugovori o prijemu paketa građevinskog materijala za najmanje 4 korisnika	Sredstva gradskog budžeta za 2010 i 2011 za drugu i treću godinu 2x 1.440.000 = 2.880.000din	Sredstva donatora 100% (4x 360.000 din = 1.440.000 din za prvu 2009. godinu raspodele	JP „GSA” Komisija za odabir korisnika	Komesarijat za izbeglice Gradsko veće Povereništvo za izbeglice
	juli 2010						
	juli 2011						
2.8. Praćenje (monitoring) realizacije	mart-juli 2009	Prikupljene informacije o procesu realizacije,	Broj i vrsta prikupljenih informacije, Broj i vrsta			Strateški savet za praćenje implementacije LPA	
	mart-juli 2010						

	mart-juli 2011	korišćenju resursa i napredovanju ka rezultatima	monitoring izveštaja, Broj i vrsta eventalnih korektivnih mera koje su preduzete				
2.9. Ocena uspešnosti (evaluacija)	septembar 2009	Ocenjena uspešnost realizacije na godišnjem i petogodišnjem nivou.	Svi indikatori prethodno navedeni u tabeli			Strateški savet za praćenje implementacije LPA	
	septembar 2010						
	septembar 2011						

SC 3: U periodu 2009-2013 godine socijalno zbrinuti najmanje 150 pripadnika najranjivih gupa izbeglih i IRL putem vaninstitucionalne podrške ili smeštaja u odgovarajuće ustanove							
Aktivnost	Period realizacije	Očekivani rezultat	Indikator(i)	Potrebni resursi		Nosilac aktivnosti	Partner/i u realizaciji
				Budžet grada	Ostali izvori		
3.1. Utvrđivanje broja preostalih potencijalnih korisnika - starih lica i obezbeđivanje smeštaja u Gerontološkom centru ili usluge pomoći u kući.	2009-2013	Zbirnutio najmanje 80% preostalih starih, koji imaju potrebu zbrinjavanja	Broj evidentiranih potencijalnih korisnika, broj potpisanih ugovora o smeštaju lica između odgovarajućih ustanova i Centra za	Usluga pomoć u kući se redovno finansira iz lok. budžeta na osnovu Odluke o pravima građana u oblasti soc.zaštite	Sredstva Ministarstva za rad i socijalnu politiku RS	Sekretarijat za javne službe i socijalna pitanja-Povereništvo za izbeglice	Centar za socijalni rad, MZ u naseljenim mestima, Gerontološki centar Pančevo, idrugi gerontološki centri
3.2. Utvrđivanje broja preostalih korisnika-dece bez roditeljakog staranja i obezbeđivanje smeštaja u hraniteljske porodice ili Dom.	2009-2013	Zbirnuta sva deca bez roditeljskog staranja	socijalni rad Broj korisnika pomoći u kući, broj dece smeštene u hraniteljske porodice		Sredstva Ministarstva za rad i socijalnu politiku RS	Centar za socijalni rad i Sekretarijat za javne službe i socijalna pitanja-Povereništvo za izbeglice	Dom za decu bez roditeljskog staranja, hraniteljske porodice
3.3. Zbrinjavanje osoba sa invaliditetom, trajnim mentalnim i telesnim oštećenjima i dece sa smetnjama u razvoju	2009-2013					Centar za socijalni rad Sekretarijat za javne službe i socijalna pitanja-Povereništvo za izbeglice	Zdravstvene ustanove, NVO
3.3.1. Obezbediti smeštaj u odgovarajuće ustanove osobama iz ove ciljne grupe koje iskazuju tu potrebu	2009-2013	Obezbeđena adekvatna pomoć ovoj grupi korisnika bilo kroz smeštaj u odgovarajuće ustanove bilo korišćenjem dnevnih boravaka	Broj evidentiranih potencijalnih korisnika, broj potpisanih ugovora o smeštaju lica između ustanova i Centra za socijalni rad		Sredstva Ministarstva za rad i socijalnu politiku RS	Centar za socijalni rad Sekretarijat za javne službe i socijalna pitanja-Povereništvo za izbeglice	Dom za smeštaj LOMR U Jabuci Dom za lica ometena u razvoju Stari Lec

Aktivnost	Period realizacije	Očekivani rezultat	Indikator(i)	Potrebni resursi		Nosilac aktivnosti	Partner/i u realizaciji
				Budžet grada.	Ostali izvori		
3.3.2. Pružanje pomoći deci koja ne ispunjavaju uslove za smeštaj u institucije, a pomoć im je neophodna (autizam, cerebralna paraliza, blaga smetnja u razvoju...)	2009-2013	Formirane grupe i odrađeni godišnje ciklusi radionica i igraonica kao pomoć u socijalizaciji pomenute kategorije.	Redovani periodični i godišnji izveštaji o realizaciji aktivnosti i utrošenim sredstvima	500.000 din Putem Gradskog konkursa za projekte iz oblasti socijalne zaštite, odobriće se sredstva zainteresovanim ustanovama i NVO za pružanje ove vrste pomoći	Domaći i strani razvojni fondovi Donatori	Sekretarijat za javne službe i socijalna pitanja- Povereništvo za izbeglice	Zdravstvene ustanove, ustanove soc. zaštite, NVO
3.4. Podrška samohranim roditeljima u zapošljavanju, stipendiranju dece i besplatnoj pravnoj pomoći	2009-2013					Sekretarijat za javne službe i socijalna pitanja- Povereništvo za izbeglice	Nacionalna služba za zapošljavanje- Filijala Pančevo Gradska uprava: Službe za besplatnu prvu pomoć i NVO
3.4.1. Podrška samohranim roditeljima u zapošljavanju	2009-2013	Najmanje 50% samohranih nezaposlenih roditelja obuhvaćeno nacionalnim programima prekvalifikacije i dokvalifikacija	Najmanje 25% više zaposlenih samohranih roditelja iz ove populacija			Sekretarijat za javne službe i socijalna pitanja- Povereništvo za izbeglice	Nacionalna služba za zapošljavanje- Filijala Pančevo
3.4.2. Podrška samohranim roditeljima u	2009-2013	Obezbeđene mesečne stipendije za	Potpisani ugovori o stipendiranju	1.000.000 din (10 srednjoškolaca		Sekretarijat za javne službe i socijalna	SŠ u Gradu Pančevu

stipendiranju dece		10 učenika srednjih skola i 5 studenata, u skladu sa unapred definisanim kriterijumima	između Gradske uprave i dece stipendista	x 5.000 din x 10 meseci) (5 studenata x 10.000 din x 10 meseci)		pitanja-Povereništvo za izbeglice	
3.5. Pružanje besplatne pravne pomoći predstavnicima posebno ranjivih grupa	2009-2013	Pružena adekvatna pravna pomoć svim licima sa iskazanom potrebom	Broj korisnika, vrsta pružene pravne pomoći, Vrsta i broj uspešno rešenih slučajeva	Nefinansijski doprinos (radni prostor, tehnička oprma, potrošni materijal)	Sredstva koja su NVO već obezbedila iz domaćih i stranih razvojnih fondova i donatora	Sekretarijatom za javne službe i socijalna pitanja-Povereništvo za izbeglice	Gradska uprava: Službe za besplatnu prvnu pomoć i NVO
3.6. Obezbeđivanje potrebne pomoći i podrške žrtvama nasilja u porodici	2009-2013	Pružena adekvatna pomoć podrška svim licima sa iskazanom potrebom	Broj i strukture korisnika/ca, vrsta pružene pomoći, broj korisnika koji više puta traže pomoć	500.000 din Redovne budžetske aktivnosti institucija, Sredstva o osnovu Gradskog konkursa za projekte iz oblasti socijalne zaštite	Domaći i strani razvojni fondovi Donatori	Centar za socijalni rad u saradnji sa MSUP-om, pravosudnim organima, Zdravstvene ustanove, grupama za podršku i NVO	Sekretarijatom za javne službe i socijalna pitanja-Povereništvo za izbeglice

3.7. Praćenje (monitoring) realizacije	Kontinuirano, 2009-2013.	Prikupljene informacije o procesu realizacije, korišćenju resursa i napredovanju ka rezultatima	Broj i vrsta prikupljenih informacije, Broj i vrsta monitoring izveštaja, Broj i vrsta eventualnih korektivnih mera koje su preduzete			Strateški savet za praćenje implementacije LPA	
3.8. Ocena uspešnosti (evaluacija)	Na kraju svake kalendarske godine (godišnja) i na kraju 2013. (finalna)	Ocenjena uspešnost realizacije na godišnjem i petogodišnjem nivou.	Svi indikatori prethodno navedeni u tabeli			Strateški savet za praćenje implementacije LPA	

SC 4: U periodu od 2009-2013 godine podržati najmanje 25 projekata samozapošljavanja izbeglih i interno raseljenih lica kroz Fond lokalne samouprave za podršku samozapošljavanju							
Aktivnost	Period realizacije	Očekivani rezultat	Indikator(i)	Potrebni resursi		Nosilac aktivnosti	Partner/i u realizaciji
				Budžet grada.	Ostali izvori		
4.1. Pružanje podrške projektima samozapošljavanja izbeglih i IRL kroz Fond lokalne samouprave za podršku samozapošljavanju.	2009-2013	Formiran Fond i obezbeđene sredstva Sredstva distribuirana korisnicima odabranim prema kriterijumima	Broj porodica koje sveke godine potpisuju ugovor sa Gradskom upravom, ukupan broj i strukture porodica koje su dobile podršku	5.000.000 din (200.000 din po korisniku x 5 projekata x 5 godina)		Sekretarijat za javne službe i socijalna pitanja GU-Povereništvo za izbeglice	Nacionalna služba za zapošljavanje-Filijala Pančevo Sekretarijat za privredu GU

4.1.1. Formiranje Fonda i razvijanje procedura	Januar-jun 2009	Iznos alociranih sredstava na budžetskoj liniji, vrsta i broj kriterijuma za selekciju	Odluka GV o formiranju fonda Otvorena budžetska linija				
4.1.2. Realizovanje prvog konkursnog kruga i dodela prve raspodele sredstava	Juli-Decemb. 2009	Sredstva distribuirana korisnicima (najmanje 5 porodica) odabranim prema kriterijumima	Broj otpisanih ugovora između Gradske uprave i korisnika, ukupan iznos raspodeljenih sredstava, Prosečan iznos po korisniku	1.000.000 din			
4.1.3. Revidiranje konkursnih uslova na osnovu prakse iz prve godine implementacije	Januar-jun 2010	Revidirani konkursni uslovi na osnovu dosadašnje prakse	Broj i vrsta konkursnih uslova				
4.1.4. Realizacija drugog konkursnog kruga i dodela druge raspodele sredstava	Juli-Decemb. 2010	Distribuirana sredstva za najmanje 10 porodica/korisnicima odabranim prema kriterijumima	Broj otpisanih ugovora između Gradske uprave i korisnika, ukupan iznos raspodeljenih sredstava, Prosečan iznos po korisniku	2.000.000 din			
4.1.5. Revidiranje konkursnih uslova na osnovu prakse iz druge godine implementacije	Januar-jun 2010	Revidirani konkursni uslovi na osnovu dosadašnje prakse	Broj i vrsta konkursnih uslova				

4.1.6. Realizacija trećeg konkursnog kruga i dodela treće raspodele sredstava	Juli-Decemb. 2011	Distribuirana sredstva za najmanje 10 porodica/korisnicima odabranim prema kriterijumima	Broj otpisanih ugovora između Gradske uprave i korisnika, ukupan iznos rasodeljenih sredstava, Prosečan iznos po korisniku	2.000.000 din			
4.1.7 Sistem praćenja korisnika	2009-2011	Zloupotreba sredstava smanjena na minimum	Izveštaji komisije			Strateški savet za praćenje implementacije LPA	Sekretarijat za javne službe i socijalna pitanja GU- Povereništvo za izbeglice

Poglavlje 7. Resursi/budžet

Procenjeno je da će za realizaciju Lokalnog plana 2009-2013. god. biti ukupno potrebno oko **149.420.000 din.**, od čega će **77.880.000 din** biti budžetska sredstva, **30.000.000 din** sopstvena sredstva JP „Gradska stambena agencija”, a **41.540.000 din** donatorska sredstva U 2009. god. će početi obuhvatna i intenzivna primena Lokalnog plana i u tu svrhu su iz budžeta lokalne samouprave obezbeđena sredstva u iznosu od **3.000.000 din**. Ova sredstva su locirana na posebnu budžetsku stavku za implementaciju Lokalnog plana. Ostala potrebna sredstva prikupljaće se iz donatorskih i drugih izvora. Detaljan godišnji budžet za svaku sledeću godinu primene Lokalnog plana biće urađen na osnovu razrađenih godišnjih planova za te godine.

Poglavlje 8. Aranžmani za primenu

Aranžmani za primenu LPA u Gradu Pančevu obuhvataju **lokalne strukture i različite mere i procedure** koje će osigurati njegovo uspešno sprovođenje. U okviru lokalnih struktura, razlikuju se:

- 1) Strukture za upravljanje procesom primene LPA i**
- 2) Strukture koje su operative i primenjuju LPA**

Strukturu za upravljanje procesom primene LPA, nakon njegovog usvajanja, predstavljaće *Strateški savet za praćenje implementacije LAP-a*. Strateški savet će, kao deo svog budućeg rada, napraviti *Plan upravljanja primenom Lokalnog plana*.

Strateški savet, kao upravljačka struktura ima sledeće zadatke:

- U potpunosti odgovara za vođenje celokupnog procesa primene Lokalnog plana;
- Imenuje lokalne timove za upravljanje projektima koji nastanu kao rezultat operacionalizacije Lokalnog plana;
- Obezbeđuje pristup i prikupljanje svih podataka i informacija u elektronskoj formi od svakog aktera-učesnika u procesu unapređenja položaja izbeglih i IRL u lokalnoj zajednici;
- Održava kontakte sa svim učesnicima u realizaciji Lokalnog plana;
- Upravlja procesom praćenja (monitoringa) i ocenjivanja uspešnosti (evaluacije) Lokalnog plana;
- Održava kontakte sa javnošću i donosiocima odluka u lokalnoj samoupravi.

Operativnu strukturu za primenu ovog Lokalnog akcionog plana činiće institucije, organizacije i timovi formirani u cilju neposredne realizacije plana i projekata razvijenih na osnovu Lokalnog plana. U skladu sa Lokalnim akcionim planom, biće realizovana podela uloga i odgovornosti među različitim akterima u lokalnoj zajednici-partnerima u realizaciji. Svaki akter će u skladu sa principom javnosti i transparentnosti rada voditi odgovarajuću evidenciju i dokumentaciju i pripremati periodične izveštaje o radu. Izveštaji će biti polazna osnova za praćenje i ocenjivanje uspešnosti rada.

Operativna struktura za primenu Lokalnog plana ima sledeće zadatke i odgovornosti:

- Realizacija Lokalnog akcionog plana;
- Neposredna komunikacija sa korisnicima/cama usluga koje se obezbeđuju Lokalnim planom;
- Redovno dostavljanje izveštaja koordinatoru/ki Strateškog saveta o svim aktivnostima na sprovođenju Lokalnog plana;
- Učešće u eventualnim obukama za unapređenje stručnosti i kompetencija za sprovođenje zadataka Lokalnog plana;
- Unapređenje procesa primene Lokalnog plana u skladu sa sugestijama i preporukama upravljačke strukture.

Upravljačka i operativna struktura će razviti plan i mehanizme međusobne komunikacije, pratiće uspešnost razmene informacija i efikasnost komunikacije u odnosu na očekivane rezultate primene Lokalnog plana. Plan komunikacije upravljačke i operativne strukture urediće vreme i načine razmene informacija i preduzimanja odgovarajućih akcija.

Detaljne godišnje planove za naredni period, nakon 2009. god. pripremaće Strateški savet uz aktivne konsultacije sa operativnim strukturama. Po potrebi, ovaj Savet će formirati i odgovarajuće radne timove. Godišnje planove će usvajati Gradsko veće Grada Pančeva.

Mehanizmi praćenja, ocenjivanja uspešnosti primene Lokalnog plana i donošenja eventualnih korektivnih mera biće definisani Planom praćenja i ocenjivanja uspešnosti (planom monitoringa i evaluacija).

Poglavlje 9. Praćenje i ocena uspešnosti

- **Cilj praćenja i ocene uspešnosti (monitoringa i evaluacije)** LPA je da se sistematično prikupljaju podaci, prati i nadgleda proces primene i procenjuje uspeh LPA radi predlaganje eventualnih izmena u aktivnostima na osnovu nalaza i ocena.
- **Vremenski okvir:** Monitoring (kao sistematski proces prikupljanja podataka) sprovodi se kontinuirano i dugoročno za period 2009-2013. Evaluacija (kao analiza podataka i donošenje ocene o uspešnosti) vršiće se periodično - jednom godišnje i podnošće se izveštaj Gradskom veću Grada Pančeva. Finalna evaluacija obaviće se na kraju 2013 godine.
- **Predmet monitoringa i evaluacije:** Monitoring i evaluacija uključuju celovito sagledavanje ispunjenja aktivnosti - zadataka i specifičnih ciljeva.
- **Ključni indikatori uticaja** za praćenje i ocenjivanje uspešnosti primene Lokalnog plana će biti sledeći:
 - Broj novih usluga - lokalnih mera / programa za izbegla i IRL;
 - Obuhvat izbeglih i IRL novim uslugama i merama;
 - Struktura korisnika/ca usluga i mera / programa;
 - Nivo uključenosti različitih aktera u pružanje usluga izbeglim i IRL u lokalnoj zajednici;
 - Obim finansijskih sredstava izdvojenih za usluge izbeglim i IRL;
 - Struktura finansijskih sredstava izdvojenih za usluge izbeglim i IRL (budžet lokalne samouprave, donatorska sredstva, drugi izvori...).

Procesni indikatori su definisani u sklopu tabele Lokalnog akcionog plana.

Metode i tehnike monitoringa i evaluacije: Za uspešno obavljanje monitoringa i evaluacije koristiće se standardni set alata među kojima su: evidentiranje korisnika, intervjui sa korisnicima (upitnici, razgovori, ankete), ankete, izveštavanje i dr.

Strateški savet za praćenje implementacije lap-a će biti odgovoran za praćenje i ocenjivanje uspešnosti rada na primeni Lokalnog plana akcije - vršiće monitoring (M) i evaluaciju (E). Tim za M i E čine predstavnici/ce -stručna lica iz lokalnih institucija i organizacija koje se neposredno ili posredno bave pitanjima izbeglih i IRL, kao i predstavnici/ce korisničkih grupa ovog Lokalnog plana. Strateški savet će svojim Planom rada definisati način organizovanja monitoringa i evaluacije Lokalnog plana.